

# faq: Nejčastěji kladené dotazy...

## Odpovědi odborníků na dotazy čtenářů PC WORLDu / čtenářské ohlasy

ZDENĚK POKORNÝ, MIROSLAV MEZNÍK

■ **Koupil jsem si encyklopedii „Druhá světová válka“, ale tato encyklopedie vyžaduje přímý přístup na disk. Když se ji pokusím spustit, napíše: „Aplikace se pokusila přímo přistoupit k pevnému disku. To systém neumožňuje a může to mít za následek chybnou funkčnost aplikace. Příkazem Zavřít ukončíte aplikaci.“ Když vyberu možnost Přeškodit, objeví se ještě jedna hláška: „Unable to locate the CD-ROM for this application. CDA0001 Internal Error.“ A to je vše, co se stane. Tato encyklopedie se bez problémů dá spustit ve Windows 95/98 a starších, ale ne pod Windows 2000 a novějšími. Potřeboval bych proto poradit, jak povolit přímý přístup na disk.**

Tady vás bohužel zklamám. Požadavky programu hovoří jasně: Windows 3.1 nebo Windows 95/98. Tento program nelze spouštět pod Windows XP. Vysvětlení najdete na stránkách Microsoftu. Citují: „Následující funkce nelze v systému Windows XP použít: volání přerušení 13, která obsluhují zakázaný přístup k disku, nejsou podporována.“

Odkaz: [support.microsoft.com/kb/314106/](http://support.microsoft.com/kb/314106/).

■ **Při práci většinou s textovým nebo tabulkovým programem, ale i v jiných programech mi po určité době zmizí kurzorová šipka myši a musím čekat několik minut, než zase naběhne, nebo musím restartovat nastavení myši, což je velice nepříjemné. Také se mi ztrácí na ploše ikony, a to jak na hlavní ploše, tak v liště snadného spuštění – ale tak, že jen není vidět, popiska zůstane a normálně lze spouštět program. Tento problém začal po výměně základní desky. Jaká tam byla předtím, nevím. Zkusil jsem nainstalovat nejnovější ovladač grafické karty, ale žádnou změnu to nepřineslo. Děkuji za případnou pomoc.**

Po výměně základní desky, která je nejdůležitější částí počítače, bych doporučoval přestavování systému. V případě, že jste neprováděl novou instalaci, je potřeba instalovat ovladače pro tuto desku, nejlépe z CD dodaného výrobcem. Nebo stáhnout originální ovladače z internetu: [www.msi.com.tw/program/products/mainboard/mbd/pro\\_mbd\\_detail.php?UID=356&MODEL=MS-6590](http://www.msi.com.tw/program/products/mainboard/mbd/pro_mbd_detail.php?UID=356&MODEL=MS-6590). V případě, že to nepomůže, příklonil bych se k nové instalaci.

■ **Četl jsem v PCW ze září 2005 vaši radu (na straně 40 dole, pokračování na straně 41 nahoře) týkající se problému, kdy si tazatel přál, aby měl rovnou rozbalenou nabídku místní disk C. Já si zase přeji mít rozbalenou nabídku místní disk D, místo disku C, který se mi zobrazí automaticky. Vyzkoušel jsem postup podle vašeho návodu, on ale nefunguje. Nesouhlasí ani obrázek. Patrně ho máte z Windows 98, zatímco já používám Windows XP Home. Ptám se tedy, jak si nastavím ve Windows XP Home přímé rozbalení místního disku D místo disku C?**



Pravděpodobně jste nezadal celý řetězec zcela správně. Syntaxe by měla vypadat přesně takto: `/n,/e, D:\`. Pozor na mezeru před `D:\`! Na obrázku můžete vidět, jak vypadá okno nastavení pod Windows XP.

■ **V práci máme malou P2P síť ze tří počítačů, propojenou přes síťové karty pomocí hubu. Síťový protokol, přes který „běhá“ firemní program, je NetBeui. Na všech jmenovaných počítačích je instalován systém Windows 98SE. Jeden z těchto počítačů má stále připojení k internetu přes ADSL. Můj dotaz je, zda lze sdílet toto připojení i pro zbyvajících dva počítače přes síť.**

Nejelegantnější řešení je hardwarové. Má proti sdílenému připojení několik výhod. Není nutné mít zapnutý počítač se sdíleným připojením, má nepoměrně jednodušší konfiguraci a hlavně nabízí mnohem funkčnější spojení. Cena routeru začíná u cca 1 000 Kč, což není závratná položka.

V případě, že chcete přesto sdílet připojení k internetu pomocí počítače, postupujte následovně: v ovládacích panelech zvolte „Přidat nebo odebrat programy“, pak záložku „Instalace Windows“, označte „Nástroje Internetu“ a klikněte na „Podrobnosti“. Označte „Sdílení připojení k Internetu“ a potvrďte „OK“. Spustí se „Průvodce programem Sdílení připojení k Internetu“, postupujte podle instrukcí. Na klientských počítačích je třeba nainstalovat protokol IP, v případě, že už je nainstalován, pak změnit IP adresy na segment, který byl přidělen ADSL modemem, například 192.168.0.100, maska 255.255.255.0 a na druhý 192.168.0.101, maska 255.255.255.0. Jako bránu nastavte IP počítače s připojením k internetu, např. 192.168.0.200, adresy DNS serverů opište z dokumentace od poskytovatele ADSL připojení.

■ **Chtěl bych se zeptat na panel MS Office. Na tuto součást MS Office 2000 Professional jsem si zvykl a velmi mi ulehčuje práci. Teď chci přejít na MS Office 2003 Professional a tato šikovná věšička tam není, nebo jí nemohu nalézt. Chtěl bych se zeptat, zda není možné tuto součást nějak převzít z MS Office 2000 a doplnit jí do MS Office 2003?**

Budu vás muset zklamat, ale panel MS Office již není od verze 2003 součástí balíku. Existuje spousta (i sharewarových) programů, které umí tuto pomůcku nahradit. Lidé, kteří si zvykli na tuto „vyčytávkou“, je mnoho a je pravděpodobné, že je Microsoft vyslyší a panel se zase v některé z nových verzí Office objeví.

## Jak zasílat dotazy do rubriky FAQ

Při tvorbě rubriky FAQ se často setkáváme s tím, že dotazy čtenářů neobsahují dostatečné informace o konfiguraci počítače, které jsou pro správné rozpoznání problému zásadní. Chápeme, že vypisování všech systémových informací je složité a zdoluhavé, proto na našem CD pravidelně uveřejňujeme program, jehož pomocí lze snadno a rychle zjistit všechny potřebné údaje a navíc je uložit do jediného textového souboru. Program SiSoft Sandra, stejně jako přehledný obrázkový návod, jak s ním pracovat a odesílat hlášení k nám do redakce, najdete na našem CD v adresáři Topware. Dotazy můžete zasílat elektronicky na e-mailové adresy [faq@idg.cz](mailto:faq@idg.cz) nebo [pcworld@idg.cz](mailto:pcworld@idg.cz).

## Ohlasy čtenářů

■ **Rád bych odpověděl na otázku v FAQ v č. 9/2005: „Jak nastavit, abych nemusel mít u zástupců na ploše popis, ale pouze ikonu?“ Lze to provést tak, že název zástupce bude obsahovat „mezery“. Ty napíšeme pomocí kombinace „Alt + 0160“.**

PAVEL STEHLÍK



■ **Mám Windows XP a v nich čtyři účty, jeden jako správce a tři, které mají omezená práva. Nainstaloval jsem si program pro evidenci DVD a potřebuji, aby v něm mohli pracovat i ostatní členové rodiny. Momentálně si v něm mohou jen prohlížet. Problém, jak nastavit uživatelská práva, se týká ještě několika programů, které používám.**

Je třeba, abyste pro všechny uživatele nastavil pro adresáře konkrétních programů ve složce Program Files alespoň oprávnění Read and Write.

■ **Již delší dobu hledám způsob, jak se připojit přes telefonní linku (např. mobilem) na domácí počítač z cest. Domácí počítač by byl zapnutý, ale nebyl by připojen k internetu. Chtěl bych vytočit číslo domácího modemu a komunikovat mezi počítači. Můžete mi prosím poradit, jak takové spojení sestavit?**

Existuje celá řada programů, které různými způsoby řeší připojení remote access a vzdálenou správu počítače. Nedávno jsme s kolegou řešili připojení jeho počítače pomocí softwaru PC Anywhere od Symantecu. Software vám umožní se vzdáleně připojit k počítači a ovládat jeho plochu, včetně mnoha prostředků vzdáleného počítače. Na [www.symantec.cz](http://www.symantec.cz) se můžete dozvědět více informací.

■ **Jakým způsobem je možné na plochu ukládat pouze ikony bez popisků?**

Lze to provést tak, že název zástupce bude obsahovat pouze „mezery“, vloženou pomocí kombinace „Alt + 0160“. Jelikož nebude možné uložit ikony se stejným „popisem“, musíte vždy u každé další přidat jednu mezeru navíc.

■ **Chci se jen zeptat, jak se dá propojit počítač s televizí. Jde mi jen o sledování filmů v počítači na obrazovce TV, nikoli o opak.**

Nejjednodušší a nejlevnější je varianta, kdy do svého PC nainstalujete grafickou kartu s televizním výstupem. Tu pořídíte řádově za stokrát. Televizor pak jednoduše připojíte přes AV vstup kabelem s CINCH konektorem. Obslužný software s ovladači se pak postará o zbytek. Existuje i několik možností propojit standardní gra-

fický adaptér přes různé modulátory, ale tato řešení nejsou ani nijak elegantní, ani levná.

■ **Potřeboval bych poradit, jak nejlépe pečovat o baterii v notebooku, aby vydržela co nejdéle. Notebook (Asus) používám především doma – tudíž v dosahu elektrické přípojky.**

1. Je vhodnější mít notebook při práci neustále připojený k 220 V, nebo pracovat na baterii a po vybití nechat baterii nabít?  
2. Je možné i nadále používat notebook připojený k 220 V, když baterie vypoví službu, nebo se musí baterie vyměnit?

3. Jak dlouhá je přibližně životnost baterií (po výměně původní za novou)?

4. Je možné používat notebook bez baterie?

1. Pro baterii je dobré ji nechat pravidelně vybit a znovu nabít, zvyšuje se tím tak její životnost.

2. Záleží na konkrétním typu notebooku, ale ve většině případů lze notebook používat, i když baterie již zcela vypoví službu.

3. To je velice individuální – baterie může vydržet půl roku, ale také tři roky. S delší životností baterie jsem se zatím nesešel.

4. Zase záleží na typu notebooku, ale některé není možné bez baterie spustit.

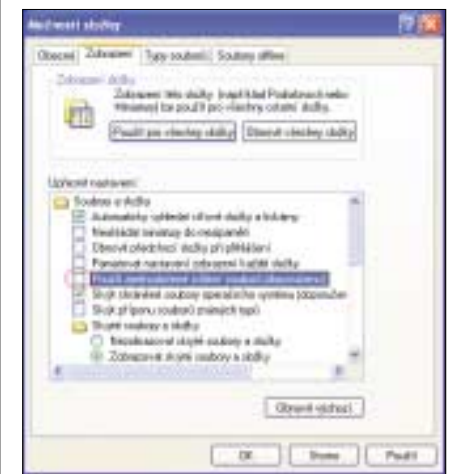
■ **Po instalaci na naformátovaný HDD se vytvořil skrytý soubor „pagefile.sys“ o velikosti 1,5 GB a samotná Windows XP\_Pro si vzala 1 GB prostoru. Zdá se mi to trochu moc. Vše nastalo po čisté instalaci. U Windows bych to pochopil, jsou nenažraná, ale co soubor „pagefile.sys“, který je chráněný proti přepisu i smazání? Není to nějaký pohrobek předešlé instalace? Neuložili si něco „Okna“ po formátování jako zálohu? Můžu ho odebrat? Jak?**

Jedná se o soubor virtuální paměti. Výchozí velikost virtuální paměti stránkovacího souboru (*pagefile.sys*) vytvořeného během instalace je 1,5 násobek velikosti RAM počítače. Ve vlastnostech systému můžete velikost virtuální paměti nastavit a máte-li dostatečně velkou paměť RAM, můžete ji zrušit úplně a soubor *pagefile.sys* odstranit. Nemáte-li však dostatečně

zkušenosti, doporučuji nechat vše ve správě Windows a nic nenastavovat.

■ **V čísle 09/2005 jsem se v rubrice FAQ dočetl, jakým způsobem upravit sdílení a zabezpečení složek. Popisovali jste způsob: pravé tlačítko – Vlastnosti – záložka Zabezpečení. Já ale tuto záložku na kartě Vlastnosti nemám, tudíž nevím, jak dále. Používám Windows XP Professional.**

Je třeba, abyste nejprve v možnostech složky, v záložce Zobrazení odškrtnul používání zjednodušeného sdílení souborů. Další postup už bude shodný s postupem uvedeným v zářijovém čísle.



■ **Potřeboval bych poradit s problémem ohledně přidání nové RAM paměti do mého počítače. Používám základní desku Jetway V266BR4A (266 MHz), procesor AMD Athlon 1.81 GHz a RAM paměť od firmy Nynix 256 MB 400 MHz. Nejsm si jist frekvencí RAM, jakou mám koupit. Mám se přizpůsobit desce, nebo je to jedno a frekvence může být i 400 MHz?**

Podle výrobce by měla vaše deska pracovat s paměťovými moduly 184 Pin DDR SDRAM Non-parity, 133 MHz, 3,3 V. Paměti s vyšší frekvencí sice můžete za určitých okolností na této desce provozovat, ale nemusí pracovat správně.

■ **Používám multifunkční zařízení Epson Stylus CX5400. Při poslední výměně barvy cyan se mi tato barva neobjevila, přestože tiskárna kazetu vyhodnotila jako plnou. Nepomohlo ani vyčištění hlavy. Tím jsem vyčerpával inkoust z další kazety. Po její výměně zmizela magenta. Novou kazetu tiskárna také hodnotí jako plnou, ale netiskne. Podle jedné rady jsem vyměnil i black, takže mi teď chybí už 3 barvy. Před výměnou fungoval tisk bez problémů. Mám dotaz, zda se již někdo s podobnou záhodou setkal a zda je to řešitelné bez odborného servisu.**

Doporučil bych reinstalaci obslužného programu s ovladači. V případě, že se chyba bude nadále projevovat, se pak obraťte na autorizovaný servis.

5 0634; 5 0635/OK