

UŽITEČNÉ TIPY A TRIKY PRO WINDOWS

tipy & triky

Pravidelná dávka tipů, lstí a figlů pro váš operační systém a aplikace

JAN POVLNÝ

Ačkoliv nás meteorologové ujišťovali o babím létě, které by snad mohlo alespoň částečně kompenzovat studený srpen, nastal pravý opak. Je zima a prší. Nezbyvá, než se uchýlit k milovanému PC a podívat se, co je u Microsoftu nového. Náš seriál je přece jen spíše o Windows než o počasí.

Bill Gates a Steve Ballmer si zvýšili roční plat o 20 000 dolarů. Zdá se vám to podivné? Naopak. Oba jsou totiž stále plnohodnotnými zaměstnanci firmy, kterou sice z velké části vlastní, ale to na celé věci pranic nemění. Přejme jim to. Stejně jako vzrůstající aktivity kolem nových přírůstků do MS Office System. Novinky se chystají i na vývojářském poli (Visual Studio 2005 pro MS Office) nebo naopak grafickém (zcela nový MS Painter). Uvidíme, co z toho bude, nicméně se nám rodinka nástrojů Office pěkně rozrůstá.

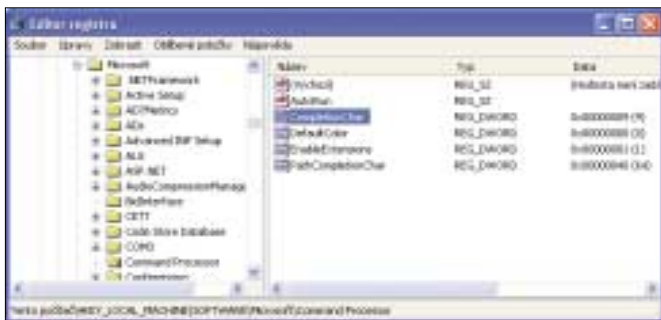
Dnešní tipy budou mít tradiční strukturu. Jelikož se téma vloženého článku točí kolem registrů, neopomeneme je ani ve formě „velkých tipů a triků“. Přejí příjemné počtení.

TIPY PRO WINDOWS

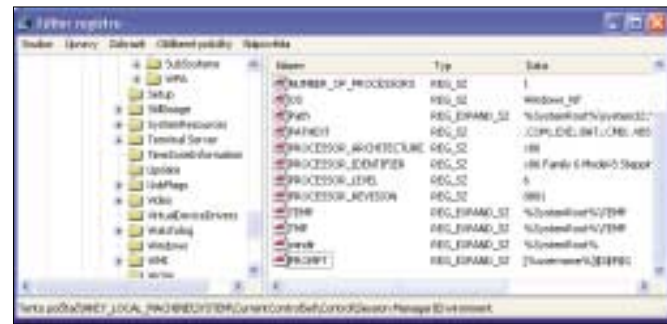
Máte rádi Unix?

(Win2000/XP) Ne, nebojte se, náplní tohoto malého tipu nebude unixová nebo linuxová agitace. Právě naopak. Zůstaneme u Windows, resp. u jejich vestavěného Příkazového řádku. Jednoduchou modifikací systémového registru mu však přisoudíme vlastnosti, které má zpravidla jeho unixový a mnohonásobně propracovanější bratříček.

Jednou z největších výhod linuxového shellu je automatické doplňování příkazů a také jejich historie. V tomto odstavci si ukážeme, jak podobnou funkci aktivovat ve Windows. Budeme editovat systémový registr, proto nezapomeňte na zálohu v případě, že si nejste zcela jisti kroky, které provádíte. Jděte do menu *Start – Spustit* a spusťte **regedit**. V něm pokračujte až do klíče *HKEY_LOCAL_MACHINE – Software – Microsoft – Command Processor*. V tomto klíči najdete v pravé části regeditu základní parametry konfigurace *Příkazového řádku*. Automatické doplňování slov (podle obsahu aktuální složky) má na starosti položka *CompletionChar*. Pokud zde není, musíte ji nejprve vytvořit. To provedete poklepnutím pravým tlačítkem v pravé části regeditu a volbou *Nový – Hodnota WORD* z kontextového menu. Tuto položku pak pojmenujte jak bylo uvedeno výše a znovu na ni pokleptejte, tentokrát levým tlačítkem myši. Zbývá vložit hodnotu položky v šestnactkové soustavě. K dispozici jsou následující možnosti.



Vložte hodnotu 9, pokud chcete doplňovat slova pomocí klávesy TAB (jak je tomu třeba v linuxovém bashi). Pokud dáváte přednost klávese BACKSPACE, vložte hodnotu 8. Pro kombinaci kláves CTRL+D vložte 4 a podobně pro CTRL+F číslo 6. Zavřete regedit a spusťte Příkazový řádek, změna se projeví okamžitě.



Ve stejném klíči registru najdete také položku *PathCompletionChar*, která je obdobou té výše uvedené, ovšem platí pro celé složky. Parametry pro jednotlivé zkratky jsou naprosto totožné. Po modifikaci nebo vytvoření obou těchto položek dosáhnete skutečného zrychlení své práce v Příkazovém řádku.

Další vlastností, které často uživatelé Unixu využívají, je možnost modifikace promptu příkazového řádku. Prompt je vlastně uvozující sada znaků na začátku každého řádku v příslušném okně. Standardně pak zobrazuje cestu ke složce, ve které se nacházíte, například *c:\>*. Informaci však můžete zobrazit podstatně více. Vpravo uvedené tabulce najdete přehled kódu s jejich popisem. Pouhým seřazením těchto kódu za sebou a jejich vepsáním na příslušné místo v systémovém registru získáte požadovaný prompt. Vše si ukážeme na příkladu.

Standardní prompt (např. zmíněné *c:\>*) má potom kód *\$P\$G*. Změnu promptu provedeme editací registru. Jděte do menu *Start – Spustit* a spusťte zde **regedit**. Potom pokračujte až do klíče *HKEY_LOCAL_MACHINE – SYSTEM – CurrentControlSet – Control – Session Manager – Environment*, kde najdete v pravé části položku *Prompt*. Pokud zde není, vytvořte ji poklepnutím pravým tlačítkem myši do pravé části regeditu a volbou *Nový – Rozšiřitelná řetězcová hodnota*. Levým tlačítkem pak vložte do této položky požadovaný řetězec kódu. Např. *[%computername%]\$\$P\$G* vytvoří prompt se jménem vašeho PC, mezerou, aktuální cestou a znaménkem „větší než“. Naopak řetězec *[%username%]\$\$P\$G* provede něco obdobného, jméno PC se však změní na jméno uživatele. Po volbě zavřete regedit a restartujte počítač. Poté se objeví příkazový řádek s novým promptem.

SA	znak & (ampersand)
SB	znak (pipe)
SC	znak ((levá závorka)
SD	aktuální datum
SE	escape kód (ASCII code 27)
SF	znak) (pravá závorka)
SG	znak > (větší než)
SH	backspace (smaže předchozí znak)
SL	znak < (menší než)
SN	disková jednotka
SP	disková jednotka a aktuální cesta
SQ	znak = (rovnítko)
SS	znak (mezera)
ST	aktuální čas
SV	verze Windows XP
S	znak CR (carriage return)
\$S	znak \$ (dolar)

Odinstalujte cokoli

(Win XP) Moderní verze Windows obsahují zpravidla pokročilé nástroje pro správu instalovaného softwaru. Téměř každý a určitě každý slušný program obsahuje jak standardní instalátor, tak i možnost odebrání ze systému, pokud možno přítomnou přímo ve Windows (nikoliv nějakou vlastní). Součástí Windows je i utilita, která se správou softwaru zabývá. Ve Windows XP pak přináší i další informace, například o frekvenci využívání softwaru nebo o kvantu megabajtů, které si uzurpuje na vašem pevném disku.

Instalovaný software lze v podstatě rozdělit do dvou skupin. V první najdeme samotnou instalaci Windows se všemi integrovanými doplňky, ve druhé zbylý software, který dodáváme do systému až v průběhu jeho užívání. Zatímco u druhé skupiny není problém odinstalovat prakticky cokoli, některé součásti Windows standardní cestou odebrat nelze. Malou úpravou stejného konfiguračního souboru však tuto tezi alespoň částečně popřeme.



V menu *Start – Ovládací panely* najdete ikonu *Přidat nebo odebrat programy*, reprezentující utilitu pro správu softwaru ve Windows. Jestliže chcete odebrat přímo instalované součásti Windows (např. známou karetní hru Solitaire), musíte poklepat v dialogu na tlačítko *Přidat nebo odebrat součásti systému* (v levé části dialogu) a v seznamu vyhledat požadované aplikace. Brzy však zjistíte, že zde zdaleka nejsou všechny. Chybí např. WordPad, integrovaný textový editor.

Spusťte svůj oblíbený souborový manažer a jděte do složky *c:\windows\inf*, za předpokladu, že jsou Windows nainstalovány právě v této složce a na této diskové jednotce. Poté zde vyhledejte soubor **sysoc.inf** a otevřete jej v některém z textových editorů, např. v Poznámkovém bloku. V souboru **sysoc.inf** se nachází sekce *Components*, která obsahuje výčet samo-

statných součástí Windows. Najdete zde i výše uvedený WordPad. Po všimněte si u něj parametru *HIDE*, který u jiných komponent nenajdete. Tento parametr způsobuje, že se daná součást, v našem případě WordPad, nebude objevovat v seznamu aplikací, které lze odinstalovat výše naznačeným způsobem. Jestliže *HIDE* z příslušného řádku vymažete (pozor, okolní čárky zachovejte, nechte mezi nimi mezeru), objeví se WordPad v seznamu komponent utility *Přidat nebo odebrat programy* a vy jej budete moci odinstalovat. Totéž samozřejmě platí i pro ostatní komponenty v souboru **sysoc.inf** s parametrem *HIDE*. Změny se projeví okamžitě.

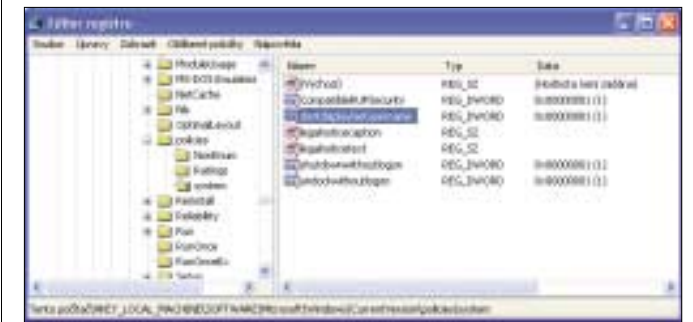
Tato úprava vám dává možnost odebrat ze systému zbytečnosti a ušetřit tak například místo na pevném disku.

Skryjte se před nepřáteli

(Win 9x/2000/XP) V jednom z minulých dílů jsme se věnovali rozsáhlému zametání stop po vašem působení na počítači. Jedná se zejména o stanice sdílené zpravidla v zaměstnání více uživateli najednou. Dnes své schopnosti skrývat se před ostatními rozšíříte o další tip.

Zatímco dříve jsme se soustředili přímo na vaši práci v systému, dnes se podíváme na stopy, které si Windows zapamatují při vašem přihlášení. Pokud se totiž do Windows přihlašujete pod svým jménem a poté se odhlásíte, systém obvykle vloží do přihlašovacího okna opět vaše jméno. Uživatel, který tak přijde k PC po vás, vidí na první pohled, kdo před ním na počítači pracoval. Drobným zásahem do systémového registru lze však tuto paměť operačního systému zcela eliminovat. A nejen ve Windows XP.

Jděte do menu *Start – Spustit* a spusťte **regedit**. Poté se postupy neaptně liší podle verze Windows, kterou používáte. Uživatelé Windows řady 9x a Me necht pokračují do klíče *HKEY_LOCAL_MACHINE – Network – Logon*, kde je třeba vytvořit novou textovou položku s názvem *DontShowLastUser*. To provedete klepnutím pravým tlačítkem myši v pravé části regeditu v příslušném klíči a volbou *Nový – Nová textová hodnota* z kontextového menu. Poté pokleptejte na položku levým tlačítkem a jako její hodnotu vložte 1. Uživatelé Windows 2000 a XP se musejí vydat trochu delší cestou, konkré-



EIZO M1700
Všestranný pomocník pro vaši kancelář

- vysoký jas a kontrast (600 cd/m², 700:1)
- rychlá doba odezvy 6 ms
- analogový / digitální vstup
- integrovaná zvuková lišta

www.eizo.cz

see what's next

EIZO S1910
Vrhákový pro grafiku a úpravu fotografií

- vysoký jas a kontrast (250 cd/m², 1000:1)
- extrémně rychlý - Overdrive tech. - 12 ms
- 10bit gama korekce
- tenký rámeček - 12 mm

ně do klíče `HKEY_LOCAL_MACHINE – Software – Microsoft – Windows – CurrentVersion – Policies – System`, kde podobným způsobem jako v předchozím případě vytvoří novou položku typu `DWORD` s názvem `DontDisplayLastUserName`, které opět přidělí hodnotu `1`. Je možné, že zde tato položka již existuje a má nastavenou hodnotu `0`, v tom případě ji stačí pouze změnit. Podobný je postup pro uživatele Windows NT 4.0, kteří musí pospíchat do klíče `HKEY_LOCAL_MACHINE – SOFTWARE – Microsoft – WindowsNT – CurrentVersion Winlogon`, kde již postupují shodně s uživateli Windows XP.

Po ukončení regeditu je nutné systém restartovat, aby změny vstoupily v platnost. Pokud jste postupovali správně, bude přihlašovací okno vždy prázdné.

TIPY PRO MS OFFICE

Barevná mřížka

(Excel 2000) Dnešní část věnovanou kancelářskému balíku začneme malým užitečným tipem. Každý běžný uživatel Excelu ví, že základem každého listu je mřížka rozdělující tabulku na jednotlivé buňky. A ten, kdo dokáže z Excelu i tisknout, alespoň tuší, že se tato mřížka při tisku standardně nezobrazuje. Jak ji k tomu donutit se dozvíte v následujícím odstavci.



Jak mřížku vytisknout? V roletovém menu *Soubor* zvolte položku *Vzhled stránky* (je potřeba, abyste měli nainstalovanou alespoň jednu tiskárnu). Pokračujte na záložku *List* a zaškrtněte políčko *Mřížka* v sekci *Tisk*. Tím docílíte, aby na vytištěném papíře byla kromě samotných tvarů tabulky i mřížka.

Pokud jste vlastníky barevné tiskárny, můžete mřížku i obarvit. Jděte do roletového menu *Nástroje* a zvolte položku *Možnosti*. Na záložce *Zobra-*

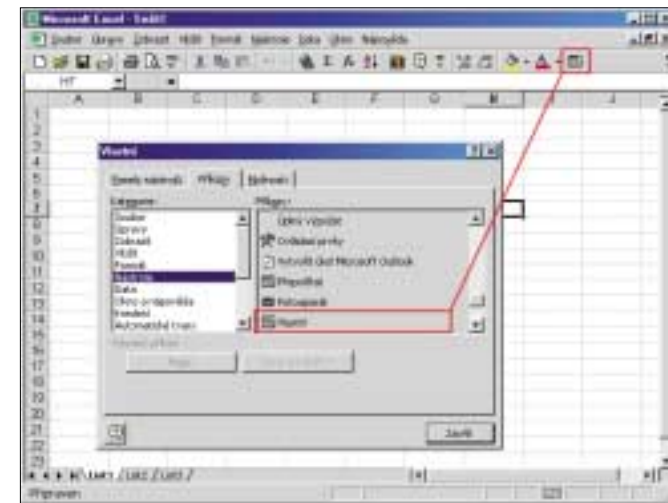
zení v levém dolním rohu vyberte požadovanou barvu a dialog potvrďte stiskem OK. Nyní bude mřížka barevná a taková se i vytiskne.

Kalkulačka v Excelu? A proč?

(Excel 2000) Zdá se vám otázka v názvu tohoto tipu oprávněná? Pak čtěte určitě dál. Pokusím se vás přesvědčit, že s kalkulačkou v Excelu je třeba „počítat“. A to i přes fakt, že sám Excel umí počítat téměř dokonale.

Modelová situace. Navrhujete nějakou složitější tabulku v Excelu. Při tomto návrhu přirozeně provádíte (převážně automaticky) velké množství různých výpočtů. Často ale narazíte, když potřebujete rychle spočítat/vyzkoušet jednoduchou úlohu mimo vámi vytvářenou tabulku (např. v případě, že nechcete do komplikovaného systému tabulky zasahovat). Potom pravděpodobně tvoříte různé další dílčí tabulky, kde tyto pomocné výpočty provádíte. To ale není nutné, pokud máte po ruce kalkulátor. V Excelu si pomocí následujícího postupu vložte kalkulačku přímo do pracovní listy s ikonami a kdykoliv ji na požádání zobrazíte.

Spusťte Excel a jděte do roletového menu *Zobrazit – Panely nástrojů – Vlastní*. V následujícím dialogu přejděte na záložku *Příkazy* a z menu v levé části vyberte kategorii *Nástroje*. Potom v seznamu příkazů jděte téměř až na konec, kde vyhledejte ikonu kalkulátoru s názvem *Vlastní (Custom)*.



Tu potom chytněte levým tlačítkem myši a přetáhněte ji na libovolné místo v listě s ikonami. Do listy se vám přidá tento příkaz, po jehož stisku přímo v Excelu uvidíte standardní kalkulačku, kterou zase kombinací ALT+F4 ukončíte. Takto máte kalkulačku stále po ruce.

Intertipy

Krásný je pohled do ceníků českých komunikačních společností, které dnes nabízí připojení pro domácnosti za velmi výhodných podmínek. Jestliže bydlíte v kterémkoliv větším městě, pravděpodobně máte hned několik možností, jak se k rychlému internetu dostat. Problémem stále zůstávají oblasti technikou a signálem mobilních operátorů nezasažené. Zde zpravidla není dostupné ani ADSL, zřídka pak Wi-Fi. Bohužel ani nástup nových technologií pravděpodobně nepřinese v těchto oblastech výraznější zlepšení. Ačkoliv v našem hlavním městě chytíte bez problémů signál 3G sítě a Wi-Fi je takřka všude, pokrytí komerčně nezajímavých oblastí bude stále mizivé.

Dnešní internetové tipy věnujeme úpravám systémového registru všech verzí Windows. Nezapomeňte však zálohovat.

Registry Guide for Windows

www.winguides.com/registry/

Na proslulém serveru s návody pro Windows se nachází výborně zpracovaná část, věnovaná výhradně systémovému registru Windows. Najde-

te zde naprosto všechny potřebné informace pěkně pod jednou střechou. Základem je podrobný popis celého registru, včetně všech podklíčů, a vysvětlení jednotlivých položek. Následuje sekce s programy pro jeho editaci. Nechybí diskusní fóra s příslušnou tematikou a také sekce tipy a triky. Ta je rozdělena do několika dalších kategorií. Za všechny jmenujme obecná rozšíření Windows nebo třeba část věnující se počítačovým sítím. Jednotlivé tipy jsou zpracovány převážně textově, většinou kromě slovního popisu nechybí ani soubor s příponou REG, který vše provede víceméně automaticky. Server nabízí i nezbytný vyhledávač nebo třeba nabídku a recenze knih o registrech. Vše samozřejmě v angličtině.

Popis registru Windows

support.microsoft.com/?scid=kb%3Bcs%3B256986&x=10&y=9

Stránka s podrobným popisem systémového registru přímo ze stáje Microsoftu. Kromě standardních vysvětlení struktury a obecné funkce registru zde najdete také odkazy na podrobné tutoriály, věnované zálohování celého registru nebo jeho částí, jeho obnovy ze zálohy, postupy pro kopírování jednotlivých klíčů do textového sou-

boru a mnoho dalších informací. Výhodou je dostupnost v českém jazyce. Vyhledávač je samozřejmostí.

Registry tips

www.computerhope.com/registry.htm

Poměrně povedená stránka s velmi přehledným popisem registrů. A nejen jich. Ihned v úvodu máte k dispozici několik rychlých odkazů, které vám nabídnou základní popis systémového registru, tipy pro práci s ním (zálohování, export a podobně). Poté určitě nevynechte odkazy v pravém menu, kde najdete seznam všech dostupných verzí Windows. Ke každé autor zpracoval podrobný popis, FAQ, informace o ovladačích, utility ke stažení a v neposlední řadě tipy a triky jak pro samotný operační systém, tak zvlášť pro registry. Jednotlivé tipy jsou zpracovány včetně ilustračních obrázků, jsou tedy vhodné i pro naprosté začátečníky. Vše anglicky.

Introduction to the Registry

www.annoyances.org/exec/show/registry

Výborně provedená stránka v angličtině, věnovaná opět výhradně systémovému registru Windows. V úvodu jste seznámeni s podstatou re-



gistru, vysvětlení zahrnuje všechny dnes běžně používané verze Windows. V levém menu na vás čeká mnoho užitečných odkazů. Mezi nejpodstatnější patří tipy a triky, dlouhý seznam doporučeného softwaru pro správu a editaci, recenze a nabídka příslušné literatury (včetně elektronické), a poté již přehledně zpracované příspěvky s úpravami registrů, rozdělené do několika sekcí. Za všechny jmenujme Customizing, Networking nebo Performance. Všechny sekce obsahují řádově desítky příspěvků, je tedy z čeho vybírat. Zajímavou třešničkou na dortu je odkaz Humor, kde najdete dlouhý seznam povedených vtipů. Závěrem máte možnost navštívit několik diskusních skupin s příslušnou tematikou.

WindowsIT Library

www.windowsitlibrary.com/Documents/Book.cfm?DocumentID=368

Pravidelným návštěvníkům internetu určitě nemusím tuto stránku představovat. Jedná se o výborný katalog elektronických knih nebo knih převedených do elektronické podoby. Na výše uvedeném odkazu poté najdete publikaci s názvem *Optimizing Windows Registry*, která hovoří sama za sebe. Knihy jsou na tomto webu samozřejmě v angličtině, zpracované prostřednictvím hyper-



textových odkazů. V úvodu máte k dispozici obsah, po volbě kapitoly je tato dále rozdělena do sekcí, na které lze opět přejít. Takto se snadno pohybujete v celé struktuře knihy. Jelikož je vše zobrazováno jako prostý text, lze v knize i vyhledávat. Vyhledávač je zde samozřejmostí.

Comprehensive Windows Registry Guide

www.mdgx.com/reg.htm

Jediné, čím vás výše uvedená stránka ohromí, je samotný obsah. Stránka je totiž staršího data a na jejím vzhledu a zpracování je to bohužel velmi znát. Nečekejte tedy dnes již standardní způsoby navigace a vzhledu. Informací je zde však



velmi mnoho a o ty usilujeme především. V úvodu máte k dispozici přehledný seznam odkazů, jakýsi obsah. Autor se nejprve věnuje obecnému popisu registrů, jejich zálohování, importu a exportu dat z a do registru. Poté zabrousí podrobněji do jejich struktury a probere možnosti nastavení vestavěného editoru ve Windows. Vše je zakončeno seznamem odkazů na stránky s podobným zaměřením. Anglicky.

Windows Registry Guide

www.mdgx.com/reg.htm

Podobně jako v předchozím případě je i tato stránka z hlediska vzhledu a zpracování zastaralá. Je to dáno jejím stářím, nicméně obsahuje slušné množství informací ve snadno dostupné textové formě. Prohlédnete si ji tedy např. i na textovém unixovém terminálu (ne že bych se u něj často vyskytoval). Podstatou celé stránky je hypertextový odkaz. Autor se věnuje postupně obecnému popisu registrů, jejich zálohování, poté podrobněji importu a exportu, možnostem řádkového nastavení regeditu a přináší i malé množství tipů a triků. Nic dalšího zde bohužel nenajdete. Zbytek je obsáhlý a srozumitelný. Anglicky.

Tímto odkazem se dnes definitivně rozloučíme. Na shledanou.

5 057/OK

