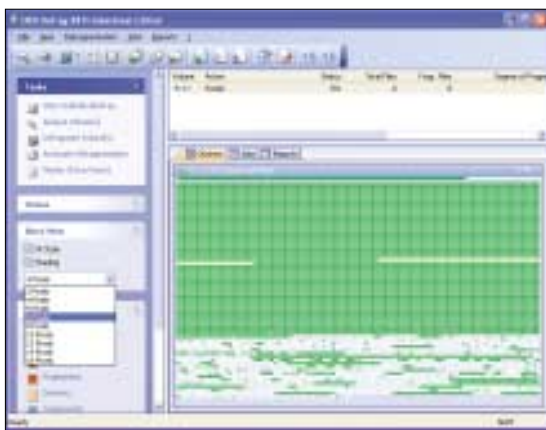


Profesionální defragmentace

O&O Defrag 8 Professional Edition – špičková aplikace, které nechybí nic podstatného

JAN POVOLNÝ

Ačkoliv současné souborové systémy oproti svým předchůdcům fragmentaci dat tolik netrpí, přesto k ní dochází a její odstranění vede k rychlejšímu a efektivnějšímu přístupu na váš pevný disk. Na trhu dnes existuje několik produktů, které se defragmentací zabývají, O&O Defrag patří rozhodně mezi ty úspěšné. S jeho starší verzí jsme se již na stránkách PC WORLDu setkali, O&O Defrag 8 však přináší spoustu novinek.



▲ Přehledné prostředí O&O Defrag 8.

O&O Defrag je určen pouze pro systémy Windows XP/2000/NT, nově však existuje i v nativní 64bitové verzi. Prostředí aplikace se příliš nezměnilo. Dominantním prvkem je stále okno zobrazující analyzovaná data pevného disku. Uživatel může volit velikost jednotlivých bloků a do-

sáhnout tak podrobnějšího pohledu na data jako taková. V horní části aplikace najdete přehled diskových jednotek (nebo oddílů), které lze defragmentovat. Nalevo je pak přehledné menu, rozdělené do několika částí, jež lze libovolně skrývat a ušetřit tak místo na pracovní ploše programu.

Nejvíce změn zaznamenal samotný proces defragmentace dat. Jeho rychlost se liší podle použité metody (celkem jich je k dispozici pět) a samozřejmě podle velikosti fragmentovaných dat. Obecně je celý proces v porovnání s konkurencí velmi svižný. Hlavní novinkou je *OneButtonDefrag Technology*. Po její aktivaci probíhá proces defragmentace zcela automaticky na pozadí běhu operačního systému. Automatická je volba metody i čas, kdy budou diskové jednotky defragmentovány. Ten je zvolen ve spolupráci s další novinkou, nazvanou příležitostně *ActivityGuard*, který pozorně sleduje zatížení počítače a v případě potřeby defragmentaci „přibrzdí“ a zabrání tak zpomalení celého PC na úkor vaší práce. Jako doplněk poslouží *ScreenSaverMode*, po jehož aktivaci defragmentujete pouze je-li aktivní spořič obrazovky.

Výrobce myslel i na mobilní uživatele. O&O Defrag spolupracuje s programem Řízení spotřeby ve Windows a nedefragmentuje např. v případě běhu notebooku z baterie. O&O Defrag umožňuje pokročilemu uživateli i manuální nastavení celého procesu. Kromě dialogu pro výběr metody a způsobu defragmentace zde najdete i rozsáhlé možnosti plánování jednotlivých úloh, které lze

O&O Defrag 8

- 😊 rychlost
- 😊 OneButtonDefrag
- 😊 pokročilý plánování úloh
- 😊 chybějící lokalizace

K recenzi poskytla firma:
O&O Software, www.oo-software.com
Cena: 49,90 Eur (Professional), 249 Eur (Server Edition)

navíc opakovat. Výborně jsou provedené i podrobné reporty o všech provedených akcích programu, dostupné v HTML a zobrazitelné tak v kterémkoliv internetovém prohlížeči.

Vývojáři nezapomněli ani na správce sítí s produktem *O&O Defrag Server Edition*. Kromě samotné aplikace v ní najdete konzolu *O&O Defrag Network Management*, která umožňuje instalaci, konfiguraci a správu klientů O&O Defrag na stanicích v sítích Windows. Pomocí konzoly lze instalovat klienty O&O Defrag na jednotlivé stanice a poté provádět defragmentační procesy se vším komfortem plánování úloh. Podporovány jsou i MS Active Directory Services.

O&O Defrag je v oblasti defragmentace dat opravdovou špičkou, které nechybí nic podstatného. Proces defragmentace je rychlý (k dispozici máte pět metod defragmentace), vhodný pro začátečníky i pokročilé. K dispozici je i serverová verze, umožňující snadnou správu produktu v celé síti. Nevýhodou pak zůstává chybějící lokalizace do českého jazyka. 0461/OK



▲ Po rozpoznání gramatické chyby nabídne MS Word její opravu správným tvarem a v bublinové nápovědě pomocníka Office se zobrazí stručné vysvětlení problému.

Lze konfigurovat chování kontroly gramatiky. Po stisku tlačítka *Nastavení* může uživatel zapínat nebo vypínat prověřování jednotlivých jazykových jevů. Ve výchozím nastavení jsou do kontroly zahrnuty jak všechny gramatické chyby (např. chybějící nebo přebývající čárka ve větě, chyba ve shodě přísudku s podmětem), tak nedostatky ve

stylu (příliš dlouhá věta, hromadění interpunkce nebo mezer apod.).

Pokud to uživatel v nastavení nezakáže, probíhá kontrola pravopisu i gramatiky ihned při psaní textu. Když program rozpozná chybu, zvýrazní ji barevným podtržením – pravopisnou chybu červeně, gramatickou zeleně. Po kliknutí pravým tlačítkem myši na takto označenou pasáž obsahuje kontextová nabídka návrh změny. Rovněž je možné kliknutím na volbu *Gramatika* zobrazit dialogové okno s dalšími volbami a stručným popisem nalezené chyby.

Kromě okamžité kontroly zapisovaného textu nabízí MS Word i možnost jednorázového prověření celého dokumentu. Vyvolat jej lze stiskem funkční klávesy F7 nebo volbou příkazu *Pravopis* z nabídky *Nástroje*. V dialogu zobrazuje aplikace postupně všechny nalezené nedostatky a navrhuje uživateli možné varianty jejich odstranění, případně lze upravit parametry kontroly (např. přeskokování některých pravidel).

Po krátkém testování schopností a kvality kontroly gramatiky můžeme konstatovat, že funguje velice dobře. Jednodušší chyby odhaluje stoprocentně, u náročnějších pravidel se nám v několika případech podařilo napsat větu, v níž nebyla chyba odhalena. To je však vzhledem k charakteru češtiny u strojové kontroly pravopisu logické. Kromě úspěšnosti odhalování chyb je podstatným kritériem hodnocení i počet tzv. „falešných poplachů“. Jedná se o situace, kdy kontrola gramatiky označí správný tvar slova v kontextu věty za špatný. Při testu se nám však nepodařilo takového stavu v běžném textu dosáhnout. Tento fakt je důležitý z jednoho podstatného hlediska: neúměrně množství falešných poplachů uživatele samozřejmě obtěžuje a kontrolu gramatiky tedy zpravidla vypne. Tomu se tvůrci snažili vyhnout.

Na aplikaci je znát, že jejímu vývoji bylo věnováno mnoho času a úsilí. Přestože se v žádném případě nejedná o jednoduchý nástroj, může být jeho první veřejně dostupná verze velice kvalit-

Kontrola české gramatiky pro Microsoft Office 2003

- 😊 její samotná existence
- 😊 vysoká úspěšnost
- 😊 nelze využít v dalších aplikacích mimo MS Word

K recenzi poskytla firma:
Microsoft, s. r. o., www.microsoft.cz
Cena: zdarma

ním pomocníkem českých uživatelů. Navíc se kdokoliv může podílet na jeho zdokonalování a pomocí jednoduchého nástroje směřovat své náměty a připomínky přímo vývojovému týmu. Nic tak nebrání tomu, aby se kontrola gramatiky stala plnohodnotnou součástí další verze Microsoft Office. 0462/OK

A zase ti špioni...

Spy Emergency 2005 – jednoduchá ochrana proti spywaru

JAROSLAV FIKKER

V dnešním internetu číhá na uživatele celá řada nebezpečí – viry, spam, spyware a další havěť. Proti každé hrozbě se lze více či méně účinně bránit nasazením vhodného anti-software. Zatímco s počítačem bez antivirového programu se dnes již nikdo rozumný k internetu nepřipojí a antispamové filtry využívají všechny známější free-mailové služby, antispayware zatím příliš rozšířen není. Přitom jeho nabídka je stále širší. Jedním ze zástupců této skupiny programů je i slovenský Spy Emergency 2005 (dále jen SE 2005).

Uživatelské rozhraní neodpovídá tradičnímu schématu aplikací pro Windows, nicméně je jednoduché a přehledné. Bezprostředně po spuštění SE 2005 stáhne novinky, včetně aktualizace databáze spywaru, a usadí se na hlavním panelu Windows v podobě ikony, jejíž kontextové menu lze využít pro některé základní operace. Kliknutím myši na tuto ikonu se otevře okno aplikace, které má v levé části celkem osm tlačítek, přístupůjících jednotlivé sekce programu.

Základem je vyhledávání spywaru na vyžádání (tlačítko Hledat). SE 2005 prohledává operační paměť, systémové registry, cookies a samozřejmě souborový systém počítače. Během činnosti programu jsou k dispozici statistiky s počty prohlednutých a infikovaných položek.

Po skončení detekce se zobrazí sekce Odstranit, kde jsou vidět všechny nalezené infekce. S těmi lze naložit dvěma způsoby. Položky, které z nějakého důvodu nepovažujete za infekci, můžete zařadit mezi výjimky a tím je vyloučit z dalšího hledání. Zbytek pak kliknutím na příslušné tlačítko ze systému odstraní. Přesněji řečeno, dojde pouze

k jejich přenesení do tzv. Klece, odkud je lze definitivně vymazat nebo naopak obnovit (např. v případě, když zjistíte, že nějaká aplikace nefunguje).

Pro konfiguraci SE 2005 je určena sekce Nastavení, rozdělená do několika částí. Plánování úlohy spustí prohledávání systému na přítomnost spywaru v zadaném čase. Rezidentní štít zajišťují nepřetržitou ochranu počítače před napadením. V případě výskytu infekce se zobrazí varování a máte možnost provést příslušná opatření. Pokud zapnete automatické aktualizace, bude SE 2005 vždy pracovat s nejnovejšími signaturami infekcí. Navíc lze potlačit spuštění programu při startu Windows, změnit skin (týká se pouze barev) a jazyk uživatelského rozhraní.

Během testování jsem zpočátku, kdy jsem byl ve Windows XP přihlášen jako administrátor, nenarazil na žádný problém – aplikace dělala přesně to, co se od ní očekává, zpomalení práce v souvislosti s činností rezidentního štítu jsem nepozoroval (využití paměti se pohybovalo kolem 15 MB) a kompletní kontrola systému probíhala poměrně svižně (cca 25 GB dat/58 000 souborů za 20 min). Komplikace se ale objevily v okamžiku, kdy jsem se do systému přihlásil jako řadový uživatel. Nejprve mě překvapilo, že se SE 2005 automaticky nespustil. Když jsem tak učinil ručně, nejprve se objevilo několik chybových hlášení a pak dialog pro zadání registračních údajů, které jsem ale vyplnil hned po instalaci. Chybová hlášení se objevovala i při běžné práci a po spuštění vyhledávání spywaru bylo neustálé klikání na chybová hlášení až únavné. Od technické podpory jsem se dozvěděl, že příčinou zmínovaných problémů je potřeba administrátorských oprávnění pro určité operace, což je celkem pochopitelné.



▲ Konfigurace programu je otázkou několika kliknutí myši.

Spy Emergency 2005

- 😊 jednoduché ovládání
- 😊 rezidentní štít
- 😊 technická podpora ve slovenštině
- 😊 cena
- 😊 plně funkční pouze pod administrátorskými účty

K recenzi poskytla firma:
Netgate, www.netgate.sk
Cena: 24,95 USD

Proto mi bylo doporučeno aplikaci spouštět pod administrátorským účtem. Ale to je v rozporu se základní bezpečnostní zásadou – privilegovaný uživatel je určen pro správu systému, ne pro běžnou práci. Doporučení technické podpory má podle mého názoru smysl pouze při prohledávání systému na přítomnost spywaru. Pak ale vůbec nechápu význam rezidentních štítů – jako řadový uživatel, který obvykle nejčastěji pracuje s internetem, bych neměl program spouštět? V příští verzi by zmínovaná chybová hlášení měla být již opravena. Že podobné problémy řešíte, je vidět u konkurence nebo u antivirových programů, které pracují na obdobném principu. 0467/OK

Office hezky česky

Kontrola české gramatiky pro Microsoft Office 2003 (CD)

MARCEL FLÍDR

Přítomnost kontroly českého pravopisu považují uživatelé aplikací sady Microsoft Office za stejně samozřejmou jako důkladnou lokalizaci programů do češtiny. Oprava pravopisných chyb v jednotlivých slovech (např. „aby jsme“ místo „abychom“) sice dokáže podstatně pomoci, zejména u překlepů, neřeší však chybné tvary slov v kontextu celé věty (např. „psi štěkaly“). Proto Microsoft vyslyšel dlouholetý požadavek českých uživatelů na vytvoření nástroje opravujícího také tyto gramatické chyby. Po více než pět let trvajícím vývoji v Ústavu pro jazyk český Akademie věd ČR byl 30. června 2005 oficiálně uveden doplněk Kontrola české gramatiky. Zároveň byl poskytnut

zdarma ke stažení z internetových stránek firmy Microsoft a my vám jej přinášíme i **NA NAŠEM CD**.

Jedná se o první verzi, spolupracující pouze s Microsoft Office 2003. Přesněji řečeno pouze s aplikací Microsoft Word z této sady. Další aplikace, přestože nabízejí kontrolu pravopisu, prozatím s kontrolou gramatiky nespolupracují. Po zapracování připomínek a podnětů uživatelů bude kontrola gramatiky vylepšena a jako standardní součást integrována do nové verze Microsoft Office, jejíž uvedení se očekává na podzim 2006.

Instalaci doplněk zajišťuje jednoduchý průvodce, který ho automaticky integruje do MS Wordu. Úspěšně začlenění lze snadno ověřit v dialogu *Nástroje/Možnosti*. Na záložce *Pravopis* se zpřístupní dosud neaktivní sekce *Gramatika*, v níž

Firewall nevšedních možností

Kerio WinRoute Firewall 6.1.1 – malý, ale důležitý krok na cestě k bezpečnosti

PATRIK MALINA

Společnost Kerio Technologies jistě není potřeba zkušenějším uživatelům či administrátorům představovat. Pokud sledujete dění v oblasti bezpečnostního softwaru podrobněji, jistě vám neuniklo, že plzeňská softwarová ofenziva nejen stále pokračuje, ale pozvolna a plíživě nabírá na síle. Jednak se rozšířila nabídka jednotlivých produktů, ale rovněž jsou průběžně uváděny jejich nové a vylepšené verze. V tomto článku se zastavíme nad právě uvedeným mírným evolučním počinem v podobě neaktuálnějšího firewallu – řeč je tedy o aplikaci, jež firmu v podstatě proslavila.

ci zajišťují servery firmy Microsoft správu síťového prostředí. Tvůrci definitivně dospěli k transparentnímu řešení, kdy existující účty v doméně Windows (tedy v databázi Active Directory) jsou prostřednictvím otevřeného protokolu Kerberos k dispozici pro přímé ověřování na firewallu. Aby to bylo správně pochopeno: není nutné předem provádět jakési importy či mapování mezi lokálním firewallovým účtem a jeho doménovým protějškem, neboť propojení je „živé“ a vše je viditelné napříč sítí. Praktické důsledky jsou zřejmé – kromě toho, že odpadá zbytečná administrace či tvorba duplicitních položek, je pohodlně možné striktně vynutit ověření uživatele oproti existujícím strukturám. Pro ujasnění dodejme, že to-

Kerio WinRoute Firewall 6.1.1

- ☺ přímé ověřování v Active Directory
- ☺ podpora více domén Windows
- ☺ integrovaný antivirus
- ☺ pevně zadaný jediný doménový řadič

K recenzii poskytla firma:

Kerio Technologies, s. r. o., www.kerio.cz
Cena: 10 300 Kč (bez DPH) pro 10 uživatelů na 1 rok

neboť jich bývá kvůli zástupnosti v síti typicky větší množství.

Pojďme k další funkci, kterou je služba s ambiciózním jménem Clientless SSL-VPN. Autoři zde dospěli při vývoji řešení VPN do jedné z vyhraněných poloh – jako univerzální klient je použit obyčejný webový prohlížeč podporující SSL, přístup je chráněn přihlašovacím dialogem s ověřením proti účtu. Výsledkem tohoto připojení je prozatím přístup ke sdíleným zdrojům, které jsou v interní síti nabízeny pomocí služby SMB/CIFS (tedy tradičním „sharováním“). Rozhraní, generované do klientského prohlížeče, je přiměřeně dobře ovladatelné a funkční. Nenechte se zmást použitím letitého protokolu SSL a základní funkcionalitou: nasazení SSL v oblasti virtuálního privátního síťování je velmi moderním trendem a tvůrci z Keria jistě mají již teď za lubem další funkce, jež budou po tomto „výkopu“ následovat. Netřeba dodávat, že použití prohlížeče jako klienta VPN přináší řadu výhod. Na závěr poznamenejme, že ve všech případech, v nichž figuruje chráněné spojení SSL, je samozřejmostí import vlastních certifikátů. I když pro administrátory Windows probíhá import privátního klíče dosti nekonformním způsobem...

Závěrem nezbyvá než dodat, že v tomto případě jde sice o na první pohled malý, ale přesto velmi důležitý krok vpřed na cestě ke zvyšování užité hodnoty celého produktu. Integrace do sítí Windows je zase o něco lepší. 5 0464/0K □



◀ **Ověřování uživatelů na firewallovém rozhraní je velmi důležitým bezpečnostním prvkem a tvůrci konečně plně integrovali přímou spolupráci s adresářovou službou Active Directory na platformě Windows.**

Hned na počátku je potřeba uvést, že verze 6.1 (přesněji jsme testovali variantu 6.1.1) opravdu není na rozdíl od „šestky“ nějakým zásadně novým produktem. Za zmínku však stojí v podstatě všechny novinky, jež byly zařazeny, a to přesto, že jich mnoho nebylo. Jejich hodnota je však značná, proto o nich ztratíme pár slov.

Na prvním místě jednoznačně oceňujeme dotaženou spolupráci firewallu s doménovými strukturami typu Active Directory, jejichž pomo-

to transparentní chování samozřejmě funguje i s obdobně mapovanými skupinami, tedy nikoliv jen s jednotlivými účty. A aby toho nebylo málo, autoři produktu nezůstali u ověřování v jediné doméně, ale dovolují definovat hned několik doménových struktur pro případ, že by byla chráněna složitější síť. Na druhou stranu netvrdíme, že není co vylepšovat, takže jeden tip: v tuto chvíli je možné určit pro ověřování jediný konkrétní doménový řadič příslušné domény, což je škoda,

Personální firewally ze zahraničí

Hurricanesoft Personal Firewall a Hurricanesoft EasySec Firewall

PATRIK MALINA

Vzhledem k tomu, jak těsně je na trhu bezpečnostního softwaru, každý nový pokus prosadit se v této oblasti provázejí mírně skeptická očekávání. Přestože některým firmám se to stále daří, tentokrát jsme obdrželi k recenzii dvě apli-

kace, na něž dosud nemáme zcela vyhraněný názor. Aby nedošlo k omylu, prozatím nevíme, zda si z nás tvůrci vystřelili, nebo se v duchu cimmánovské tradice po deseti letech usilovného výzkumu vynořili z podzemí jako autoři „skvělých“ produktů. Bohužel se mezitím zapomněli poohlédnout, co se děje kolem.

První z dvojice programů je tvůrci označen jako **Hurricanesoft Personal Firewall** a přiznejme si bez obalu, že jde o docela slušnou karikaturu. Nástroj, jenž má sloužit ochraně lokálního počítače před nežádoucími síťovými provozem, je spíše jakýmsi nepovedeným meziproduktem středoškolské pololetní práce: nenabízí



◀ **Slyšeli jste již někdy o tzv. stavovém firewallu? Pokud ne, je to v pořádku: váš ochranný software totiž tuto samozřejmou funkci na rozdíl od nám zasláné aplikace zvládá.**

Hurricanesoft Personal Firewall a Hurricanesoft EasySec Firewall

- ☹ minimum funkcí
- ☹ minimální možnosti konfigurace obou programů
- ☹ bezobsažná nápověda
- ☹ prakticky nepoužitelný software

K recenzii poskytla firma:

Hurricanesoft, www.hurricane-soft.com
Cena: Hurricanesoft Personal Firewall 785 Kč

téměř žádné použitelné funkce, ale také na něm vlastně ani není co konfigurovat! Po spuštění a volbě přísného režimu ochrany program zcela živelně zachytává jakékoliv pokusy o síťový provoz a ve zcela uniformním interaktivním okně nabízí jedinou možnost volby: propustit či zastavit. Žádná pravidla, žádný rozumný popis probíhající akce, žádné rozpoznávání aplikací či služeb operačního systému... prostě nic použitelného! Vrcholem je ovšem neschopnost této programátorské hříčky alespoň rozpoznat, že spojení TCP má svou odchozí část, na níž navazují le-

gální odpovědi – ano, chápete dobře, tento firewall není schopen podržet stav spojení a veškeré legální odpovědi z internetu označuje za potenciální útok! Co k tomu dodat? Záznam do logu je k ničemu, filtry a nastavení pravidel, kromě velmi ubohé definice blokových adres IP, zcela chybějí a přehled aktivních spojení je chudým příbuzným rádkového nástroje *netstat*. Asi nepřekvapí, že v nápovědě nenajdete nic a program vlastně nelze kloudně používat. Špatný vtíp a ztracený čas. Ledaže by nám autoři omylem zaslali verzi z roku 1997 a měli v záloze tu sou-

časnou... Nabízet toto za 785 Kč je opravdu černý humor.

Druhým programem z portfolia Hurricanesoft je dílko s názvem **Hurricanesoft EasySec Firewall** a alespoň náznakem koncepce ovládání a zahrnutými funkcemi vzdáleně připomíná to, čemu se dnes říká personální firewall. Tvůrci chtěli provádět ochranu na základě identifikace aplikací, jež se pokusí o spojení, což je přístup běžný, ovšem o úrovni zpracování nelze říci nic pochvalného. Očekávaným průvodním jevem po instalaci je nestabilita, neboť napsat a odlatit

JEDEN SVĚT NESTAČÍ



www.bvv.cz/invex

invex

15. mezinárodní veletrh informačních a komunikačních technologií



www.bvv.cz/digitex

digitec

Mezinárodní veletrh spotřební elektroniky a digitální zábavy

24. - 27. 10. 2005

Brno - Výstaviště

ufi
Approved
Event

Velety Brno, a.s.
Výstaviště 1
647 00 Brno
Czech Republic
Tel.: +420 541 152 849
Fax: +420 541 153 057
www.bvv.cz/invex
www.bvv.cz/digitex

BVV



Velety Brno

BUSINESS WORLD

COMPUTERWORLD

GameStar

PC WORLD

Security

funkční driver (ovladač), jenž pracuje v režimu jádra Windows, není legrace, o čemž by jistě tvůrci od schopnější konkurence mohli vyprávět. Slibný náznak ovládací logiky se vytratí ihned poté, co se pokusíte firewall prakticky konfigurovat: při definici filtru podle aplikace musíte její cestu psát ručně (něco jako tlačítko *Procházet* je zbytečný přepych), o možnosti interaktivního přidání třeba pomocí pravého tlačítka myši při práci se síťovým monitorem ani nemluvě.

Náznyky žádoucí funkčnosti zde však jsou. Ochranu můžete definovat na základě síťové konfigurace – k dispozici je rozlišení na síť lokální, důvěryhodné, zakázané či „vlastní“, tuto definici lze posléze využít pro samotná pravidla. Jako další faktor pro filtraci může posloužit také čas spojení. Tedy veskrze moderní principy, jenže to provedení... Nepřehledné rozhraní, téměř nepoužitelná logika ovládání, nesmírně těžkopádné provádění jakékoliv operace. A navíc pro laika na-

prosto nepoužitelné! Když k tomu přičteme fakt, že ani po mnohaminutovém úsilí se nám nepodařilo propustit internetový prohlížeč k překladu jména pomocí systému DNS, závěr je nasnadě.

Ztratili tedy autoři soudnost, nebo deset let nepoužili internet a neviděli software „konkurenčních“ firem? Nebo jde o špatný vtíp? Verdikt zní: i kdyby to bylo zdarma, bude to pro většinu zdarma dostupných firewallů urážka. A za peníze? No, my jsme vás varovali!

5 0463/OK

Pošta na míru

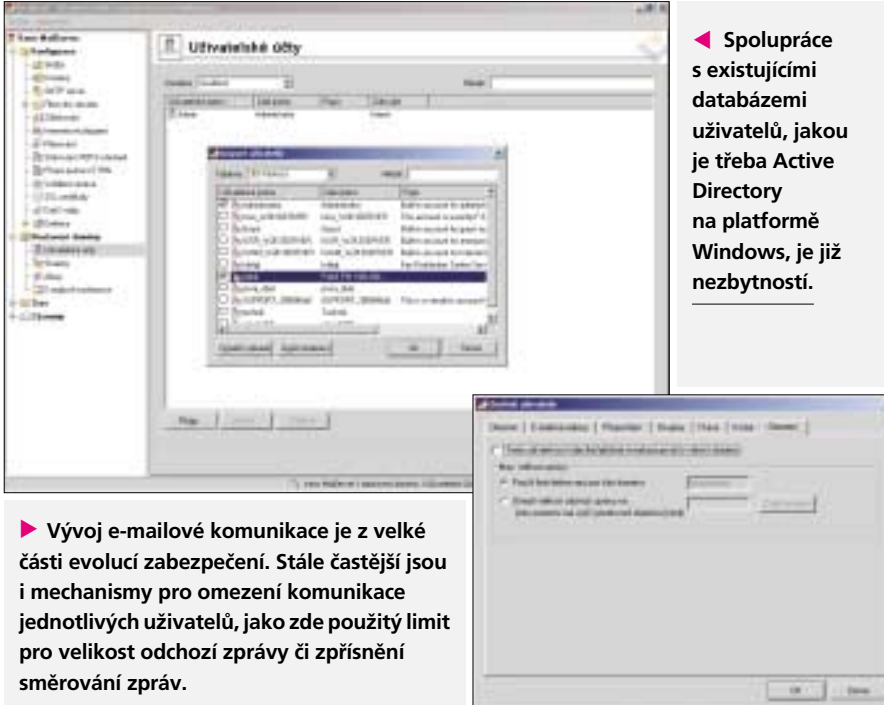
Kerio MailServer 6.1 – finančně výhodná alternativa

PATRIK MALINA

Jsou-li mezi vámi pamětníci, kteří sledují vývoj produktů pod značkou Kerio, jistě si vzpomenu, že základní podpora e-mailové komunikace byla původně výbavou samotného řešení WinRoute na hraně firemní sítě. Nicméně od uvedení samostatného poštovního serveru už nějaký ten Invex uplynul a my se nyní pozastavíme nad aktuální podobou produktu, jenž se velmi slibně vyvinul k všestrannému řešení s mnoha pozoruhodnými vlastnostmi. Protože aktuální verze přináší řadu zajímavých, i když třeba drobnějších novinek, podrobněji si ukážeme, kam se vývoj ubírá.

mén Windows jistě ocení, že produkt podporuje jak jednorázový import účtů do lokální databáze MailServeru, tak přímé mapování s existujícím účtem v Active Directory. Ve druhém případě je nutno použít instalaci, rozšiřující schéma o potřebné atributy tak, aby poštovní server mohl svá data ukládat. Protože nejen Windows a jejich databáze LDAP vládne světu, zkrátka nepřišla ani Apple Open Directory, tedy ekvivalent na moderní platformě MacOS X.

Již od počátku byl Kerio MailServer koncipován především jako bezpečné řešení, čemuž odpovídá i současný vývoj. Jednou z pěkných ukázek důsledného reverzního inženýrství je podpo-



◀ Spolupráce s existujícími databázemi uživatelů, jakou je třeba Active Directory na platformě Windows, je již nezbytností.

▶ Vývoj e-mailové komunikace je z velké části evolucí zabezpečení. Stále častější jsou i mechanismy pro omezení komunikace jednotlivých uživatelů, jako zde použitý limit pro velikost odchozí zprávy či zpřísnění směrování zpráv.

Na úvod připomeňme několik výchozích informací, jež víceméně platí již po několik verzí tohoto produktu. Jde o samostatný poštovní server, který obsluhuje klienty tradičními protokoly poštovní komunikace jako jsou SMTP, POP3, HTTP či IMAP, a to i v jejich zabezpečených variantách (tedy většinou na bázi SSL). Správci do-

ra pro různé antivirové programy, kontrolující obsah zpráv, a nyní došlo k dalšímu vylepšení: kromě výchozího řešení McAfee, které je přibaleno, lze paralelně zapnout ještě kontrolu druhým antivirovým plug-inem. Když už jsme u antivirů, dejme, že jejich zásoba byla rozšířena o podporu produktu VisNetic od firmy Deerfield.com.

Kerio MailServer 6.1

- ☺ přímá integrace s doménami Windows
- ☺ podpora různých ověřovacích protokolů
- ☺ důkladná antivirová kontrola

K recenzii poskytla firma:

Kerio Technologies, s.r.o., www.kerio.cz

Cena: 12 500 Kč (bez DPH) pro 20 uživatelů

Tvůrci postupují mravenčími kroky vpřed také v další oblasti důsledného zabezpečení, totiž na straně restrikcí klientů. Nově lze třeba definovat limit pro velikost zprávy u jednotlivých uživatelů, toto nastavení má vyšší prioritu než globální hodnota pro celou poštovní doménu. Dalším „sešněrováním“ je omezení uživatelů při zasílání zpráv mimo jejich vlastní domény. Cílem všech na první pohled omezujících nastavení je pochopitelně především omezení nevyžádané komunikace, proto jistě nikoho nepřekvapí, že se dalších vylepšení dočkal též antispamový filtr. Jeho možnosti jsou již velmi zajímavé a při ošetření chování protokolu SMTP neponechali tvůrci nic náhodě.

Vylepšeny byly pochopitelně také vstřícnější funkce. Webové rozhraní WebMail, které je jakýmsi ekvivalentem Outlook WebAccessu u MS Exchange, se dočkalo sourozence WebMail Mini, k jehož spuštění jistě rádi přistoupí uživatelé mobilních „kapesních“ počítačů a zařízení, jež nepodporují velké prohlížeče. Další cestou je snaha využít plošně rozšířenou klientskou aplikaci MS Outlook s jejími širokými možnostmi. Vedle podpory protokolu MAPI a řady „groupwarových“ funkcí, jako jsou hlavně kalendáře a kontakty pomocí komponenty Kerio Outlook Connector, přišla v nové verzi kompromisní varianta Kerio Synchronization Plug-in pro Outlook. Jako alternativu k plnohodnotnému KOC ji využijí především uživatelé, kteří pracují v režimu častého „odpojení“ a jen občas hromadně synchronizují svá data – nevýhodou výše uvedené komponenty je totiž nezbytnost stálého připojení.

I z našeho letního náhledu pozvolného vývoje produktu Kerio MailServer je dobře patrné, jakou cestou se výrobce ubírá. Pomalým, ale neúprosným vývojem vybrušuje své schopnosti a stává se tak i finančně výbornou alternativou k tradičním robustním řešením zavedených dodavatelů.

5 0465/OK