

Optimální chlazení

Gigabyte G-Power Pro Cooler – zima váš procesor potěší

LUKÁŠ JONÁK

V minulém čísle jsme chladíči Gigabyte G-Power Pro Cooler použili při testování procesoru AMD 3200+, proto se na něj nyní podíváme podrobněji. Přizpůsoben je oběma výrobcům procesorů, a to jak pro Intel a jeho patice 478 a LGA775, tak i pro procesory AMD řady K8 – Socket 754 a 939, tak i starší Socket A. Chladicí jednotka je postavena na technologii Heat-Pipe, která je jen po jedné straně vedena vertikálně do rozsáhlého žebrování. Na něm je při-



pevně mohutný chladíči, s účtyhodnou velikostí 110 × 110 × 25 mm, celková hmotnost chladíče činí více než 430 gramů. Pokud je váš počítač vybaven bočnicí ze skla nebo akrylátu, pak zřejmě oceníte čtveřici zabudovaných super svítivých LED diod, jejichž intenzita svícení je regulována stejně s otáčkami ventilátoru.

Aktivní část nasává čerstvý vzduch a vhnání jej do žeber, která se tak velmi účinně ochlazují. Rychlost otáček je možné regulovat přibaleným regulátorem, rozsah je od 1 700 až do 3 200 otáček za minutu. Rychlost otáčení ovlivňuje nejen chlazení procesoru, ale také hlučnost. Při nízkých otáčkách je ventilátor téměř nehučný, zatímco při maximálních otáčkách dokáže vyprodukovat až 40 dB. Regulátor je možné nainstalovat do dvou pozic, a to do záslepek pro disketovou mechaniku, kam se snáze dostanete a můžete ho lépe regulovat. Druhá možnost spočívá v umístění do zadní části case, do jedné z volných pozic pro kartu PCI.

Pro uživatele, kteří nechtějí ovládat otáčky manuálně, je připravena funkce automatické úpravy otáček, řízená základní deskou. Instalace samotného chladíče je v důsledku možnosti připojení na více druhů procesorů bohužel velmi nepraktická. Obnáší to totiž více upevňovacích kli-

Gigabyte G-Power Pro Cooler

- 😊 výkonné chlazení
- 😞 hmotnost, cena

Cena vč. DPH: 1 150 Kč
K testu zapůjčila firma: Elap spol. s r.o., www.elap.cz

pů pro různé patice, na spodní části se nenachází žádná západka, do níž by mohl klip zapadnout. Při vertikální instalaci tak vzniká problém s neustálým padáním upevňovacího klipu. Proto je vhodnější si počítačovou skříň položit, pak je již instalace snadnější. Nejsnazší instalace probíhá na patičkách procesorů AMD 754 a 939, pro které není potřeba nic montovat ani šroubovat. V případě osazení na procesory Intel je situace složitější, protože u Socketu 478 je potřeba desku vy-montovat a upevnit na ní ze spodní strany držák chladíče. Po instalaci se ovšem chladíči odmění majiteli nadprůměrným výkonem chlazení – v našich testech s procesorem AMD Athlon 3200+ dokázal snížit teplotu oproti boxované verzi chladíče o 12 stupňů, u procesoru Intel Pentium 4 560 činil rozdíl dokonce 27 °C.

V balení mimo samotného chladíče a úchyty k motherboardu najdete také stručný návod s popisem instalace a nezbytnou teplovodivou pastu, která se dává na procesor. Procesor se v současné době prodává za 1 150 Kč a tato cena zřejmě zabráni jeho masovému rozšíření. 5 0377/VAC

Dva Korejci s češtinou na displeji

MP3 přehrávače CMTECH CA-F750 a CA-S550 – smysluplné hudební drobnosti

LUBOR JARKOVSKÝ

Korejský výrobce MP3 přehrávačů, společnost CMTECH, nabízí své produkty na českém trhu už téměř dva roky a za tu dobu se dokázal posunout minimálně o třídu výše.

Jasným důkazem pokroku jsou dva nové modely MP3 přehrávačů, které po konstrukční, funkční i inovační stránce zaujmou snad každého. První, kterým se budeme zabývat, je miniaturní model CA-F750 s 256, 512 či 1 024 MB flashové paměti a barevným displejem. Druhým je pak mo-

del CA-S550, který sice není tak malý a nemá barevné LCD, ale pyšní se integrovanými stereofonními reproduktory. Prodává se také s pamětí 256, 512 nebo 1 024 MB.

CMTECH CA-F750

Přemýšlíte-li o koupi nějakého skutečně malého MP3 přehrávače, určitě by neměl vaší pozornosti uniknout tento model. Svým designem je podobný modelu CA-F300, který jsme recenzovali v únorovém čísle. Drží se osvědčeného neutrálního de-

signu, který diktuje současné trendy. Váha zůstala překvapivě na gram stejná jako u F300, tedy 37 gramů, stejně tak rozměry (59 × 29 × 17 mm). Pouze monochromatický displej byl vyměněn za barevný a tlačítko REC se přesunulo na spodní hranu přehrávače.

Když přístroj spustíte, mělo by se na vás usmívat kompletně české menu včetně diakritiky. My jsme testovali pouze model s anglickým firmwarem, ale český distributor nás ujišťoval, že tento produkt bude kompletně lokalizovaný.

Player je schopen přehrávat čtyři hudební formáty: MP3, WMA, OGG a ASF. Leckoho ale nepotěší, že obrázky zobrazuje pouze ve formátu BMP, nikoliv JPEG.

Z hlediska dalších funkcí nás sedmsetpadesátka mile překvapila. Nechybí jí ani FM tuner, diktafon, správce souborů či timer. Nejzajímavější je nahrávání, které se neomezuje jen na hlas – můžete pořizovat záznamy i přes linkový vstup a samozřejmě také z rádia. Kvalitu záznamu nastavíte v menu, a to dokonce pro každou ze tří oblastí zvlášť. Nevýhodou je, že nelze zvolit datový tok větší než 128 kbps.

CMTECH CA-F550

- 😊 integrované reproduktory
- 😊 funkce
- 😞 velikost

Cena vč. DPH: 3 990 Kč (256 MB), 4 890 Kč (512 MB), 6 090 Kč (1 GB)
K testu zapůjčila firma: HBC Europe, s.r.o., www.cm-tech.cz

CMTECH CA-F750

- 😊 velikost, váha
- 😊 provedení a funkce
- 😞 méně kvalitní displej

Cena vč. DPH: 4 290 Kč (256 MB), 5 090 Kč (512 MB), 6 390 Kč (1 GB)
K testu zapůjčila firma: HBC Europe, s.r.o., www.cm-tech.cz

Pohyb v nahraných albech je rychlý a ovládání celkově pohodlné. Displej má sice hrubší rastr a při srovnání s modely iRiveru řady iFP-900 by tento CMTECH jasně propadl, ale je třeba si uvědomit, že jeho cena je při uvedení na trh poloviční. Během testování přehrávání nás potěšilo množství nastavení ekvalizéru (šest včetně vlastního, plus licencované SRS, WOW a TruBass efekty). Na jedno nabití vydrží CA-F750 v chodu kolem 15 až 20 hodin, přičemž disponuje integrovanou Li-Polymer baterií. Potěšující je také rozhraní USB 2.0, přes které se nahrávala data rychlostí kolem 2 MB/s. A jako perličku na závěr nabízí CMTECH ještě možnost čtení textových souborů.

CMTECH CA-S550

Pokud hledáte přístroj, který by nahradil na vaší chatě staré rádio a sloužil i jako osobní přehrávač, přichází CA-S550, který, jak už bylo řečeno v úvodu, nabízí integrované stereofonní reproduktory.

Po stránce vzhledové není přístroj rozhodně stejně elegantní jako sedmsetpadesátka, neboť používá jako zdroj napájení klasickou tužkovou baterii, a to jej činí poměrně objemným a těžkým (27 × 80 × 24 mm, 37 g bez baterie). Ovládání je řešeno prakticky stejně jako u F750, vedle disple-



je se nachází kruh se středovým tlačítkem. Další ovládací prvky jsou ovšem umístěny na horní hraně, nikoliv na dolní. Místo palce tedy přichází ke slovu ukazovák, a to činí používání tlačítek méně pohodlným. Integrované reproduktory s výkonem 2 × 0,2 W RMS jsou také umístěny na horní hraně a z přehrávače dělají takového „mini-jezevčička“. Displej s možností volby až sedmi barevných podsvícení je čtyřřádkový. Není ničím výjimečný a patří do klasického standardu.

Kompresní formáty jsou stejné jako u F750, oba modely jsou shodné i v oblasti dalších funk-

cí – nahrávání, nastavování datových toků, volby ekvalizéru či zobrazování textů. Obrázky vzhledem k použitému displeji samozřejmě prohlížet nelze. Tento model potvrzuje slova distribuce, že oba přístroje budou vybaveny kompletně českým firmwarem, neboť S550, které jsme testovali, jej už měl. Chyběla pouze diakritika.

Největší zájem v nás ale vzbudily reproduktory, které na svou velikost a výkon hrají velmi pěkně. Nelze očekávat zázraky, ale kvalita zvuku předčila veškerá očekávání. Jejich integrace do přenosného přístroje je jednoznačně jednou z nejlepších inovací poslední doby.

Oba přístroje pracují jako Mass Storage zařízení, tudíž práce se soubory nevyžaduje žádný další software. Pokud byste chtěli přehrávač s reproduktory, ale současně vám u S550 nevyhovuje jeho velikost a použití tužkové baterie, počkejte si na září, kdy bude uveden model CA-S650. Nám se oba nové CM-TECHy, které v době vydání tohoto čísla už budou na trhu, velmi líbily a můžeme je s čistým svědomím doporučit. 5 0376/VAC

Telefonujte (téměř) zadarmo

Nový WELL K-1000 Skype USB – VoIP telefon pro USB komunikační rozhraní počítače

PETR MATUŠKA

S příchodem rychlého internetu se ve velké míře ke slovu dostává i fenomén IP telefonie. Nejsou to pouze velké nadnárodní společnosti, které takto realizují hovory mezi jednotlivými pobočkami. Díky několika volně dostupným programům lze dnes skutečně volání přes internet i v domácích podmínkách. Právě k tomuto účelu slouží zařízení nazvané WELL K-1000 Skype USB, které zároveň plní funkci reproduktoru a mikrofonu, to vše zabalené do ergonomického tvaru mobilního telefonu. Na přední straně jsou dvě klasická ovládací tlačítka – zelené a červené sluchátko – sloužící k přijetí/vytočení a k ukončení aktivního hovoru. Pod těmito prvky se nachází klasická numerická klávesnice, kterou naleznete na všech mobilních a na části stolních telefonů. Poslední aktivní prvek najdete na levém boku a ovládá se s ním hlasitost reprodukování hovoru. Celý přístroj



se připojuje k počítači pomocí třímetrového kabelu USB 1.1. Podporovány jsou operační systémy Microsoft Windows Millennium Edition, 2000 a XP. Zařízení pracuje se všemi VoIP aplikacemi založenými na protokolech SIP a H.323, a to včetně velmi oblíbeného programu Skype, pro který je tento telefon zvláště uzpůsoben. Plnou podporu mu zajišťuje software v podobě ovladačů, které jsou součástí balení. Tento balík softwaru umožní ovládat program Skype pomocí tlačítek telefonu – lze přijímat i ukončovat hovory, vyhledávat v seznamu kontaktů, volit nové a také vytáčet telefonní čísla pomocí klávesnice. Po troše cviku a zkušeností lze poměrně bez problému ovládat celý program Skype pouze pomocí tohoto přístroje. Menší obtíž může být nutnost přepnout před použitím na anglickou klávesnici, protože jinak se v české verzi MS Windows místo čísel při vytáčení na telefonu objevují české znaky. Nicméně ve Win2000 i WinXP lze nastavit anglickou klávesnici právě jen pro aplikaci Skype, pro zbytek aplikací zůstane v platnosti klávesnice česká. WELL

K-1000 emuluje zvukové zařízení a převede tak jakýkoliv zvukový výstup na reproduktor telefonu, a to i v případě, že byste si přáli poslouchat hlas či hudbu na reproduktorech připojených ke zvukové kartě. Windows je možné nastavit tak, aby na WELL K-1000 byl směřován pouze hlas z aplikace Skype, zatímco zvuky z ostatních aplikací budou přehrávány přes tradiční zvukový výstup. Při práci s přístrojem jsme byli s funkcemi spokojeni, ovšem byli jsme nuceni stáhnout aktuální ovladače na webu dovozce. Pro potvrzení pocitu „skutečného“ telefonu je možné umístit držák telefonu na zeď. Je na každém uživateli, zda si vybere pohodlný VoIP telefon WELL za více než 800 Kč, nebo použije méně elegantní řešení s externím mikrofonem a reproduktory, kdy ovšem bude mít volně ruce. 5 0374/VAC

WELL K-1000 Skype USB

- 😊 snadnost obsluhy
- 😊 bezproblémová instalace
- 😞 cena

Cena vč. DPH: 844 Kč
K testu zapůjčila firma: JOYCE ČR, s.r.o., www.joyce.cz

Další novinka ze stáje MPIO

Kvalitní zvuk a rychlé kopírování hudby v novém MP3 přehrávači MPIO FY500

LUBOR JARKOVSKÝ

V minulém čísle jsme recenzovali hranatý flashový přehrávač MPIO FY400, který se nám velmi zalíbil svým provedením, funkcemi i cenou. Nyní se nám do redakce dostal (těsně před uvedením na trh) model FY500. V době, kdy budete tento článek číst, by už měl být běžně k dostání.

Jak napovídá označení, pěťistovka je vyšším modelem, a to se samozřejmě odráží i v její velikosti (26 × 67 × 20 mm, 30 g bez baterie) a konstrukci, která je ještě kvalitnější než u zmiňované čtyřstovky. Na světovém trhu se při-

bude prodáván s pamětí o velikosti 128, 256, 512 nebo 1 024 MB. Pokud si budete chtít přehrávač koupit, doporučujeme vybrat minimálně verzi s 256 MB, protože do 128 MB flashky nahrajete ve slušné kvalitě jen dvě kratší alba v MP3.

Půlkulatý drobeček má na přední straně nebarevný čtyřčárkový LCD displej a kruh pro ovládání, do něhož se vešel joystick, tlačítko pro zapínání a dokonce šikovně umístěný spínač Hold pro uzamčení všech ovládacích prvků. Do přístroje se vkládá jedna baterie typu AAA a výrobce udává hrací dobu až 16 hodin. Vzhledem k použití běžného článku je to výdrž solidní a my můžete po desetidenním testu jen potvrdit, že se určitě dostanete přes 12 hodin. Dvířka úložišť baterie, která lze na rozdíl od FY400 pohodlně zavřít, se nacházejí na pravém boku přehrávače, na levém je potom logicky sluchátkový výstup a za gumovou krytkou schovaný mini-USB port.

Na FY500 můžete nahrávat jakákoliv data jako na prakticky každý současný MP3 přehrávač, důležité však je, že přístroj je „mass storage“ zařízení, a tak lze hudbu i data pohodlně přesouvat přes USB 2.0, přičemž v novějších systémech

Windows není třeba instalovat žádný ovládací software. Hudební kompresní formáty jsou podporovány tři: MP3, WMA (i DRM WMA) a ASF, ale tím nejsou možnosti poslechu vyčerpány. FY500 má i FM tuner, z něhož lze pořízovat nahrávky. Opomenuta nebyla ani funkce diktafonu, ve které je (stejně jako v případě tuneru) ukládán zvuk do WAV, přičemž lze zvolit tři stupně kvality záznamu.

Pokud jste ještě žádný MP3 přehrávač nevlastnili a bojíte se složitěho ovládání, vězte, že právě toto MPIO je pro vás jako dělané. Menu se výrobci velmi povedlo a položky jsou logicky rozděleny stromovým systémem. K požadovanému nastavení či funkci se dostanete bleskurýchle pomocí dvou či tří stisků joysticku. Jednoduché menu ale neznámená malé množství funkcí. MPIO dalo svému novému hudebnímu klenotu do vínku užitečnou funkci sleep (automatické vypnutí po stanovené době provozu), ekvalizér se sedmi volbami včetně 3D efektu či možnost zobrazení informací o volném místě v paměti.

V dodávaném příslušenství se nacházejí kvalitní sluchátka do uší („pecky“), které pro běžný poslech na cestách po městě či v přírodě bohatě stačí. Do uzáveřky se nám naneštěstí nepodařilo u distributora zjistit přesnou pořizovací cenu, předpokládá se 6 500 korun u modelu s pamětí 1 GB. Pokud se předpoklady naplní, pak pořízením tohoto přístroje určitě neprohloupíte.

5 0368/VAC



jsou dostupné režimy pro opakování jedné skladby, celého obsahu přehrávače nebo náhodného výběru. V menu je nutné vybrat jeden režim (z právě zmíněných) a ten označit jako předvolený. Během přehrávání písniček pak lze příslušným tlačítkem přecházet mezi přehráváním v uživatelském a v A–B módu. Bohužel pro změnu dalších režimů je nutné vždy znovu vstoupit do menu.

Výjma přehrávání skladeb MP3 (Layer 3 standardu MPEG1, MPEG2, MPEG2.5) zvládá přehrávač i formát WMA. Pro ukládání písniček je k dispozici paměť o kapacitě 512 MB. Je trochu škoda, že nelze využít i další přídavnou paměťovou

nu nelze procházet adresářovou strukturu a vybírat pro přehrávání konkrétní složku a podobně.

Bezespory příjemnou záležitostí je přítomnost FM rádia. Pokud náhodou vlastníte předchozí verzi MP-300 bez rádia, je dokonce možné stáhnout ze stránek www.teac.de nový firmware, který tuto službu aktivuje. Rádio sice nezobrazuje názvy stanic, ale je možné je ukládat do paměti, rychle je vyvolávat a podobně. Mezi další užitečné funkce patří služba pro záznam zvuku s použitím integrovaného mikrofonu i vnějšího analogového zdroje audiosignálu (line-in). Konektor jack 3,5 mm se nachází v těsné blízkosti sluchátkového výstupu.

Sportovně smýšlející uživatele zřejmě potěší i dodávaná šňůrka, s jejíž pomocí je možné přehrávač nosit pověšený na krku. Na delších cestách

využijete i skladnou externí dobíječku, určenou pro běžnou elektrickou síť 220 V. Jinak lze dobíjet interní baterii i z USB portu, potřebujete ovšem kabel s koncovkou mini USB.

Abychom jmenovali i další více či méně zajímavé služby, můžeme zmínit integrovaný prohlížeč BMP obrázků. Na kartě je již připraven adresář IMAGES, kam je možné nahrát malé obrázky (96 × 64 bodů, 24bit). V manuálu najdete dokonce návod, jak si může uživatel vytvořit vlastní startovací a ukončovací loga. Bohužel přehrávání skladeb nelze prohlížet během přehrávání skladeb. Další službou je např. i ekvalizér s pěti různými šablonami (Normal, Rock, Jazz, Classic a Pop).

Celkově hodnotíme produkt MP-300 jako malý a šikovný přehrávač. Má sice své drobné nedostatky, nicméně obecně představuje užitečný produkt. A pokud navíc vývojáři vytvoří další verzi firmwaru (jako v minulosti), je možné, že se potkáme i s dalšími a ještě více pokročilými službami.

5 0362/VAC

MPIO FY500

- 😊 vzhled, provedení
- 😊 kvalitní sluchátka
- 😊 přehledné menu, snadné kopírování
- ☹ nemá integrovanou baterii

Cena vč. DPH: cca 6 500 Kč

K testu zapůjčila firma:

Euroformosa International,
www.mpio-czech.cz



stroj objeví v pěti barevných provedeních, ale zda se všech odstínů dočká i český zákazník, dosud nebylo rozhodnuto. Dá se předpokládat, že všech pět k dispozici nebude. FY500

Zvuk a obraz do dlaně

MP3-Player Teac MP-300 – potěšte svoje smysly

JAROSLAV KASAL

Společnost Teac je mezi českými uživateli známá především díky produkci CD a DVD vypalovaček či reproduktorů. Ve výrobním programu se ale našlo místo i pro zajímavý MP3 Player Teac MP-300. Drobné zařízení s vnějšími rozměry 35 × 64 × 12 mm a hmotností pouhých 35 g (vč. integrované dobíjecí baterie) svým ztvárněním rozhodně neurazí. Plochá krabička se zaoblenými hranami je na přední i zadní stěně stříbřitě metalická, zatímco úzké boky jsou černé. Přehrávač dobře padne do ruky a současně jsou ovládací prvky snadno dostupné. Zajímavý doplněk přehrávače tvoří obdélníkový grafický displej. Na rozdíl od mnoha jiných MP3 přehrávačů nabízí MP-300 zobrazení plochu s nadstandardními parametry. Na šířku poskytuje displej 96 pixelů, na výšku 64 pixelů, pracuje přitom v režimu High Color, může tedy zobrazit až 65 536 barev.

V levé boční stěně zařízení je posuvný vypínač s možnými polohami zapnuto a vypnuto. V jejich blízkosti je kolečko, které může uživatel vychylovat na jednu či druhou stranu nebo stisknout jako běžné tlačítko. Slouží k vstupu do menu a rovněž k potvrzování voleb. Vychylováním kolečka do stran se realizuje pohyb v menu, nastaveních a podobně. V režimu přehrávání lze kolečkem rychle přeskokovat na další či předchozí skladby, při delším držení se lze zrychleně pohybovat v aktuální skladbě. Na protějším boku (pravém) se zcela symetricky nachází další otočné kolečko. Jeho hlavním posláním je řídit hlasitost výstupu pro sluchátka. Během přehrávání písniček je možné stiskem tlačítka volit mezi módy přehrávání. Konkrétně uživatel volí mezi uživatelsky přednastaveným režimem přehrávání a opakováním úseku nahrávky (tzv. režim A–B). Nastavení počátečního i konečného bodu je velmi jednoduché. Bohužel už ne tak jednoduše

Teac MP-300

- 😊 FM rádio
- 😊 barevný grafický displej
- 😊 interní dobíjecí akumulátor
- 😊 podpora USB 2.0
- ☹ volba režimu přehrávání

Cena vč. DPH: 2 966 Kč

K testu zapůjčila firma:

Elap, www.elap.cz



kartu. Při používání zařízení nás jednoznačně potěšilo, že produkt podporuje i rychlý standard USB 2.0. Při kopírování dat jsme zaznamenali výrazně rychlejší přenosovou rychlost, než jakou by dokázalo vyvinout pomalejší rozhraní USB 1.1. Písničky je možné nahrát do různých adresářů a zařízení si je samo nalezne. Je však škoda, že v me-

Samsung řadí na SATA II

Svižné plotny s datovým rozhraním druhé generace

JAROSLAV KASAL

Již před dlouhou dobou se Samsung zařadil mezi úspěšné výrobce pevných ATA disků. Postupně zařadil do své nabídky i modely hard disků určených pro rozhraní Serial ATA. Aktuálně začíná podporovat i nejmodernější standard SATA II. Jedno z těchto zařízení představuje Samsung SP2004C, spadající do série SpinPoint P.

Produkt SP2004C je klasickým pevným diskem, pouze nenápadné logo umístěné na informační samolepce informuje o podpoře standardu Serial ATA 3Gb/s (tedy SATA generace 2 alias SATA II). Z dalších parametrů je jistě důležité zmínit kapacitu. Pevný disk nabízí 200 GB datového prostoru v neformátovaném stavu. Po vytvoření oddílů (partition) ve standardu NTFS zůstane dostupných cca 186 GB. Plynulý tok dat po sériové sběrnici podporuje vyrovnávací paměť o kapacitě osm megabajtů. Dalším prvkem, který má za úkol zlepšovat výměnu důležitých informací a dat mezi PC a diskem, představuje tech-

nologie NCQ (Native Command Queuing). Samozřejmě, že pro využití této technologie je potřeba, aby ji podporoval nejen pevný disk, ale i řadič počítače (nejčastěji tedy přímo základní deska). Totéž platí i o samotné podpoře rozhraní SATA II. Pokud by uživatel musel řešit problémy s kompatibilitou staršího řadiče SATA I (teoreticky by být neměly), může dokonce s využitím přepínače (jumperu) na disku zakázat interní podporu SATA II. Zařízení se poté bude navenek tvářit jako obyčejný SATA I harddisk.

Uvnitř produktu se nalézá motorek našího datové plotny rychlostí 7 200 otáček za minutu. Tato rychlost je v dnešním IT světě zcela běžná – snad kromě 2,5" pevných disků pro notebooky či SCSI zařízení, nebo kromě disků WD Raptor.

Pro testování pevného disku Samsung jsme využili služeb počítače vybaveného základní deskou s čipovou sadou nForce4, která nabízí podporu jak standardu SATA I, tak SATA II. Při instalaci jsme nezaznamenali žádný problém. Ope-



rační systém našel nové zařízení a v ovládacích jsme jen ověřili, že přenosový režim byl detekován korektně (Serial ATA generation 2). Chytré ovladače motherboardu navíc nabízejí test přenosové rychlosti – tomu jsme samozřejmě nemohli odolat. Naměřili jsme výslednou rychlost 57,9 MB/s (korektněji vyjádřeno 57,9 miliónu bajtů za sekundu). Ve speciální testovací aplikaci techBench jsme naměřili průměrný výkon při čtení 46,92 MB/s, průměr při zápisu 46,48 MB/s a maximální propustnost sběrnice dokonce na úrovni 174,79 MB/s.

Jak je vidět, Samsung se snaží přinášet na trh moderní, výkonné a navíc z finančního hlediska konkurenceschopné produkty. Podle našeho názoru se mu bude s tímto pevným diskem dařit.

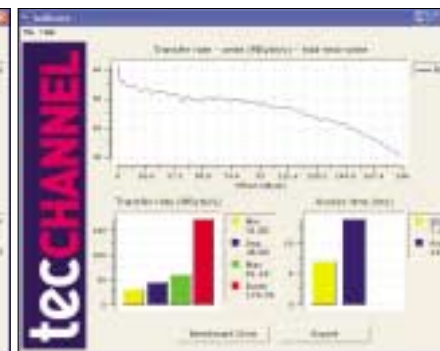
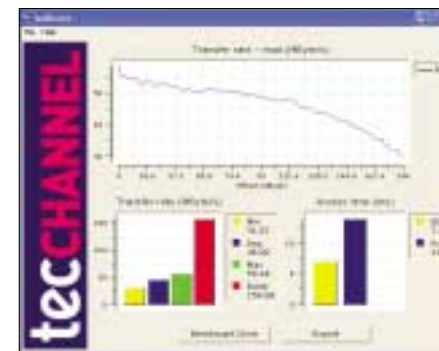
5 0371/VAC

Samsung SP2004C

- 😊 podpora SATA II
- 😊 výkon

Cena vč. DPH: 3 476 Kč

K testu zapůjčila firma: AAC Czech s.r.o.,
www.aac-czech.cz



Drobný a elegantní

Projektor Panasonic PT-LM2E

JAROSLAV KASAL

Novinka z dílen Panasonicu je na trhu pod označením PT-LM1E a její LCD zobrazovací technologie využívá trojici 0,55" panelů. Nativní rozlišení je tvořeno maticí 800 × 600 bodů (SVGA) s poměrem stran 4 : 3. Výkon projekční UHM lampy je 130 W, celkový světelný výkon činí 1 400 ANSI lm. Zařízení o rozměrech 257 mm (šířka) × 69 mm (výška) × 209 mm (hloubka) je snadno

přenosné. Hmotnost činí příjemných 1,6 kg. Design zůstal stejný jako u předchozího modelu Panasonicu, je sice strohý, nicméně účelový a nepostrádá jistý druh elegance (díky stříbřitému povrchovému zpracování). Ovládací prvky projektoru se nacházejí na dvou místech. Prvním je horní stěna zařízení, kde jsou v blízkosti objektivu umístěny dva otočné kroužky. S nimi je možné manuálně řídit ostření a zvětšení obrazu (1 až 1,2×). V těsném sousedství se nacházejí tři kulatá tlačítka. Největší slouží jako vypínač, druhé vyvolává službu pro automatické seřízení obrazu. Výhodou je, že pokud je v menu zapnuta volba pro automatický keystone (korekce lichoběžníkového zkreslení projekce), seřízení obrazu se provede včetně automatického nastavení geometrie (keystone), a to podle aktuální polohy projektoru. Poslední tlačítko umožňuje přepínat vstupní signál.



Zadní stěna zařízení obsahuje miniaturní joystick pro navigaci v OSD menu a tlačítko pro rychlé vyvolání nabídek nebo odchod z nich. Pro připojení signálu lze využít konektor VGA (D-Sub), S-Video či RCA (kompozitní video). Škoda, že zde nejsou tři RCA vstupy pro RGB. Náročnější příznivci DVD filmů jsou tak nuceni shánět netyčnou redukcí z 3× RCA na D-Sub. Naopak potěší integrovaný akumulátor, který pohání větráček i po náhlém odpojení elektrické sítě. Ventilátor přestane pracovat automaticky, jakmile klesne teplota lampy na bezpečnou hodnotu. Je trochu ke škodě věci, že ventilátor je při projekci poměrně hlučný. Jinak je Panasonic PT-LM2E docela příjemný produkt.

5 0378/VAC □

Panasonic PT-LM2E

- 😊 rozměry
- 😊 akumulátor pro větráček
- 😞 hlučná ventilace, rozlišení pouze SVGA

Cena vč. DPH: 35 640 Kč
K testu zapůjčila firma: Panasonic,
www.panasonic.cz

Kapesní počítač s pevným diskem?

PalmOne LifeDrive Mobile Manager – zbrusu nová kategorie přenosných počítačů

RANI TOLIMAT

LifeDrive je kapesní počítač, na který uživatelé PDA s operačním systémem Palm OS dlouhé měsíce toužebně čekali – není divu, v poslední době „jejich“ platforma v porovnání s konkurenčním systémem Windows Mobile tak trochu ztrácela dech. Zatímco nové iPaqy či Dely, tedy nejlepší přístroje s kapesními Windows, nabídly zákazníkům fantastické rozlišení displeje VGA a výkon bezmála na úrovni nedávné generace notebooků, nejlepším modelem s PalmOS byl stále ještě téměř dva roky starý Tungsten T3, ve své době sice zjevení, dnes ale dávno překonané. LifeDrive je zařízení, které Palmu vrací mnohé z částečně ztracené slávy, zájemce ovšem láká trochu jinými přednostmi než PDA konkurenční platformy. O to zajímavěji na dnešním trhu působí.

Přístroj má nový, vcelku povedený design a nabízí několik zajímavých funkcí. Tou nejdůležitější změnou, o níž se musíme zmínit nejdříve, je velikost paměti. Po letech, kdy se paměť kapesních počítačů udávala maximálně v desítkách megabytů, nyní na trh přichází PDA s pevným diskem o využitelné kapacitě 3,85 GB. Podobně jako u předchozího modelu Tungsten T5, u něž vyvíjeli Palmu tuto koncepci vyzkoušeli poprvé, se tato paměť chová jako „virtuální paměťová karta“. Slouží tedy k ukládání uživatelských dat, samotné programy se ukládají do paměti RAM s do-

stupnou kapacitou 59 MB, což na současné poměry PalmOS bohatě stačí. Paměť není závislá na energii, o data tedy nepřijedete ani při úplném vybití baterií, což byla donedávna noční můra všech majitelů PDA. Slot na kartu SD přirozeně nechybí, s bezmála čtyřgigovým diskem už ale karta zdaleka není tak nezbytná jako dosud.



Skeptici z řad uživatelů Windows Mobile by mohli namítnout, že se zase nic tak převratného neděje. Lepší z jejich přístrojů jsou dnes vybaveny dvěma sloty na karty SD i CF, není tedy žádný problém koupit si disk Microdrive s čtyřmi gigabyty a dosáhneme stejných parametrů jako s LifeDrive. Jenže to není tak úplně pravda. Práce s interním diskem je předně citelně rychlejší a pohodlnější než načítání a zápis dat na externí kartu, což u PDA hraje velkou roli. A za druhé uživatelé Windows Mobile nemají k dispozici softwarovou podporu Palmu, díky níž lze LifeDrive používat jako poměrně unikátní zařízení – totiž mobilní zálohovací médium pro všechna osobní data.

V základní softwarové výbavě LifeDrive je mimo jiné i aplikace LifeDrive Manager, která umožňuje automatickou synchronizaci jakýchkoli dat mezi PC a PDA, a to ihned po připojení. Nepotřebujeme k tomu žádný protokol HotSync jako při synchronizaci aplikací, stačí příslušné soubory či složky v PC označit a vše se nadále děje automaticky, struktura složek zůstává zachována, uživatel prakticky nic nepozná. Na čtyřgigový disk se přitom pohodlně vejde běžná kancelářská agenda menší firmy a ještě zbývá spousta místa na fotografie, video, hudbu atd. Pro tento typ synchronizace je nutná instalace programu LifeDrive Manager na PC, data uložená v LifeDrive lze ale zpětně přenést na jakýkoli počítač s USB – přístroj se hlásí jako běžný externí disk.



Kromě obří paměti nabízí přístroj i několik šikovných novinek. Nejdůležitější je podpora Wi-Fi – i v této oblasti se tedy přístroje s PalmOS nyní vyrovnávají přístrojům s Windows Mobile. Totéž platí pro vleklý problém se správou souborů – nová aplikace Files připomíná Průzkumníka Windows a soubory běžných typů (dokumenty, obrázky, video apod.) z ní lze snadno otevírat. Na náš trh je LifeDrive dodáván s českou lokalizací typu PiLoc.

Zvenku je LifeDrive vcelku robustní, čtyřgigový disk by se do kolibřího zařízení prostě nevešel. Velké rozměry a také vyšší hmotnost (193 g) některé uživatele patrně odradí, na druhou stranu ale mnozí ocení kompaktní pevnou konstrukci. Vývojáři chvályhodně zavrhlí vysouvací kryt starších Tungstenů, které se po čase ochodily a zlobily. Jako správná vlajková loď podporuje LifeDrive všechny obvyklé hardwarové funkce včetně hlasového záznamníku, na boku přibýlo šikovné tlačítko pro rotaci displeje, což dříve zajišťovala ikonka na hlavní liště dole na displeji. Na ní se nyní uvolnilo místo, které zabrala ikon-

ka Wi-Fi. Oproti některým očekáváním je přístroj vybaven běžným operačním systémem PalmOS 5.4. Nová verze softwaru s podporou plnohodnotného multitaskingu se tedy nekoná, ačkoli samozřejmě jako dříve lze přehrávat na pozadí aplikací hudbu. Zklamání může zažít i ten, kdo u nového Palmu čekal podporu VGA – displej má tradiční rozlišení 480 × 320, podobně jako u Tungstenu E2 je ale jasnější než dříve a nabízí lepší barevné podání.

K méně příjemným překvapením patří absence kolébky v základní výbavě – k dispozici je jen synchronizační kabel, za kolébku se připlácí. Při běžné práci se LifeDrive nijak zvlášť neliší od běžných Palmů, jednu výtku si ale neodpustím. Vzhledem k časté komunikaci s diskem je odezva v základních aplikacích přece jen pomalejší než dříve a pro někoho tím mizí jedna z velkých výhod Palm OS oproti Windows Mobile – totiž bleskurychlá reakce. Celkově ale přednosti nové koncepce natolik převažují, že si LifeDrive ocenění Top Produkt určitě zaslouží.

5 0361/VAC □

Palm LifeDrive

- 😊 spousta paměti, Wi-Fi,
- 😊 vylepšený displej, pevná konstrukce
- 😞 pomalejší reakce,
- 😞 absence kolébky v základním balení

Cena vč. DPH: 14 875 Kč
K testu zapůjčila firma:
 PalmOne, www.palmon.com

TECHNICKÁ DATA

Procesor	Intel XScale 416 MHz
Operační systém	PalmOS 5.4
Paměť	59 MB + 3,85 GB
Displej	480 × 320
Slot na kartu SD	
Porty	USB, IrDA, Bluetooth, Wi-Fi
Audio	sluchátka 3,5 mm, hlasový zázpisník
Rozměry	119 × 71 × 19 mm
Hmotnost	193 g

Pod černou kapotou

Notebook Acer Ferrari 4000 – celkem svižná „jízda“

TOMÁŠ JIRÁSKO

Notebooky se vzpínajícím se mustangem jsou u Aceru tradičně zasvěceny procesorům společnosti AMD, která společně s Acerem patří mezi sponzory stáje Formule 1 – Ferrari, jejíž jméno nese i tato pro Acer prestižní řada. Tradiční barvou těchto notebooků proto byla dosud typická červeně vozů z Maranelly, ale s příchodem Turionu 64 přistoupil Acer ke změně laku. Notebooky se nyní oděly do černého hávu, v kombinaci s karbonovou texturou, pouze boky jsou provedeny v červené barvě. Na celkovém návrhu je patrný vliv řad Aspire i TravelMate. Tomu odpovídá i podobná ergonomie tohoto modelu. Tento přístup je s ohledem na výrobu logický a přistupují k němu všechny značky.

Po zkušenostech s modelem F3200 musíme vyzdvihnout viditelné zlepšení v oblasti zpracování a montáže, které kvalitou odpovídá této acerovské prestižní řadě.

Acer Ferrari 4000 je osazen procesorem AMD Turion 64 na frekvenci 1,8 GHz, doplněným 1 GB

operační paměti, 100GB pevným diskem i slotovou DVD-RW mechanikou. Ve výbavě nalezneme veškeré standardní porty a rozhraní včetně Bluetoothu, Wi-Fi, DVI-D apod.

Z hlediska výkonu představuje F4000 velice příjemné řešení. V systémovém aplikačním testu SYSMark 2004 dosáhl celkového výsledku 148 bodů, což odpovídá desktopu v konfiguraci Athlon XP 2700 + + 2,18 GHz, 512 MB DDR333, ATI Radeon 9600 128MB DDR.

Díky použití dedikované grafické karty ATI Mobility Radeon X700 je notebook dostatečně výkonný i pro hraní her, kde jej ve vysoké míře nezrazuje ani velmi dobře podsvětlený a kontrastní displej s nativním rozlišením 1 680 × 1 050 pixelů. Pouze u vysoce náročných akčních her dojde vzhledem k nižší responzi displeje při nastavení vysokých detailů občas k blurringu, což jsme očekávali, neboť jde o problém vyskytující se u většiny notebooků, byť jsou celkově na vysoké výkonnostní hranici.

S Turionem 64 se Ferrari kromě vysokého výkonu dostává i do oblasti „skutečné“ mobility. O časech přes tři hodiny v testech na baterii jsme si mohli u „efek“ s Athlonem 64 nechat pouze

zdát, v našem testu se ovšem F4000 dostal na hranici 3 hodin.

Acer Ferrari 4000 patří do nové generace této řady a uživatel v něm dostává vyvážený poměr výkonu, mobility a komfortu. I když si svými rozměry s sebou stále nese „desktopové stigma“ předcházejících modelů, Acer se za tento model nemusí stydět – je skutečně výkladní skříní možností této značky. Nechybí snad žádná v současnosti používaná technologie a rozhraní. Je použitelný jak v roli desktopové náhrady pro hry, tak ho díky jeho výdrž na baterii lze použít i na cestě. Pro uživatele hledajícího výkon v netradičním balení jde o naprosto ideální řešení.

5 0375/VAC □



Acer Ferrari 4000

- 😊 výkon
- 😊 kvalitní displej
- 😞 rozměry
- 😞 cena

Cena vč. DPH: 65 438 Kč
K testu zapůjčila firma:
 Acer Česká republika, www.acer.cz



Hudební přívěšek od Sencoru

Flashový přehrávač Sencor SFP 2140 – dostatečná kapacita, pomalý přenos dat

LUBOR JARKOVSKÝ

V oblasti MP3 přehrávačů nebylo pod značkou Sencor uvedeno mnoho přehrávačů, které by nás přesvědčily, že stojí za to za ně utratit část úspor. Jedním z mála zajímavých je například model MP3 discmana SMP 350T, který jako by z oka vypadal původnímu SlimXu od iRiveru. Nyní se soustředíme na testovaný model SFP 2140 s 1 GB interní flashové paměti. Přístroj ve tvaru podlouhlého kvádrů, velkého asi jako silnější a kratší ba-

O kvalitě konstrukce nás přesvědčilo hned v úvodu testu vkládání AAA baterie, jehož součástí je i boj se zavřením krytky úložné části článku. Již zmiňovaný joystick je také perlou, která se jen tak nevidí – menší prsty dítěte s ním mohou zřejmě bojovat s vyšší procentuální úspěšností, ale ty větší mají jen malé šance na úspěch. Designér výrobku musel být při vytváření návrhu duchem kdesi v zemi liliputů, nebo snad myslel na dárek pro svou drobnou přítelkyni. Jinak si nelze provedení joysticku vůbec vysvětlit. Drobný dis-

úplně zastavil. Tyto vady vrhají stín na celý přístroj a jeho reputaci nedokáží zachránit ani některé zajímavé, i když podružné funkce, jako zobrazování textů skladeb či možnost ukládání telefonních čísel do paměti. Dojem mírně vylepšuje nahrávání hlasového záznamu, které je stejně jako nahrávání z rádia kvalitní. Linkový vstup ale u SFP 2140 nenaleznete.

Při poslechu s běžnými „peckami“ přijde vhod ekvalizér, který má u tohoto modelu sedm režimů. Jestliže patříte mezi ty, kteří si rádi nastavují zvuk sami, musíme vás bohužel zklamat, protože uživatelské nastavení není možné.

Nahrávání hudby či jakýchkoliv jiných souborů do přehrávače je z technického hlediska pohodlné, neboť přístroj podporuje „mass storage“. V systému se tedy objeví jako externí disk, na který můžete nahrávat prakticky cokoliv. Spojení s počítačem probíhá přes pomalé USB 1.1, což je vzhledem k ceně i kapacitě přehrávače zcela mimo naše chápání.

Jedna AAA baterie by měla vydržet na deset hodin poslechu hudby. Tento čas je ale jen orientační a záleží především na nastavení barevného podsvícení a hlasitosti.

Sencor nás ničím podstatným neohromil, protože jeho kvality neodpovídají ceně. Výrobce by měl (například změnou firmwaru) vyřešit problémy s horším přenosem dat a místo USB 1.1 použít rychlejší USB 2.0. V řadě SFP 2100 se prodávají ještě modely se 128, 256 a 512 MB paměti, jejichž ceny jsou příznivější. 5 0364/VAC



Sencor SFP 2140

- 😊 velikost, mass storage
- 😊 kapacita paměti
- 😞 nekvalitní provedení
- 😞 USB 1.1
- 😞 firmware

Cena vč. DPH: 5 990 Kč

K testu zapůjčila firma:

Fast ČR a.s., www.sencorczech.cz,
www.fastpro.cz

líček žvýkaček, je MP3, WMA a WAV přehrávačem a rádiem s řadou dalších funkcí. Z hlediska provedení patří přehrávač do nejnižší třídy, neboť je spíše nevzhlednou plastovou věšičkou s malinkatým displejem a mimořádně nepohodlným ovládním, soustředěným do titěrného joysticku.

Mini jukebox na cesty

Sencor SHP 401 s 4 GB paměti – téměř nekonečná diskotéka

LUBOR JARKOVSKÝ

S přístroji prodávanými pod značkou „Sencor“ jste se již v našich obchodech mohli několikrát setkat. Řada z nich se vyznačuje velmi příznivou cenou, což pro tento a další recenzovaný model rozhodně neplatí.

Z větší části černý přehrávač v šasi z obyčejného plastu je doplněn o ostře oranžovou, která může celou řadu případných zájemců odradit, někomu naopak bude vyhovovat. Do vkusu současného zákazníka je zkrátka těžké se trefit, na nás barevná kombinace příliš dobře nezapůsobila. Po vybalení přístroje z krabice jsme měli pocit, že se nám dostala do ruky dětská hračka a nikoliv harddiskový jukebox se všim všudy. Přehrávač se pevným diskem jsou většinou robustnější, model Sencor je na rozdíl od nich s hmotností pouhých 150 gramů lehký a při nošení v kapse ka-

bátu či bundy o něm nebudete vůbec vědět. Po zapnutí přehrávače se rozsvítí oranžově podsvícený LCD displej, který upoutá pozornost nepříjemně hrubým rastroem. Ovládání se odehrává pomocí dvou tlačítek klasického kříže s funkčním středem, přičemž při každém stisknutí se ozve nepříjemné klapnutí. Někdo možná potřebuje sepnutí mikropínače nejen cítit, ale také slyšet. My bychom dali přednost tiššímu provozu, který poskytují konkurenční produkty.

Pokud se ale nad nedostatky v provedení poznesete a soustředíte se na funkce přehrávače, může vás SHP 401 uspokojit. Jukebox přehrává hned tři kompresní formáty, MP3, WMA (i DRM) a OGG. Umí nahrávat (hlas, line-in), zobrazuje datum a čas, je vybaven i funkcí sleep či timerem (vypnutí ve stanovený čas a zapnutí ve zvolenou dobu). Ne vždy se ale funkce timeru osvědčila – při testu se občas stalo, že přehrávač místo roz-



svíceného displeje nabídl jen černou obrazovku. Pokud se systém načte v pořádku, zobrazí se jednoduché menu, v němž můžete listovat nahranou hudbou rozříděnou podle ID3 tagů. Aby byly hudební soubory zapsány do databáze, musíte pro

Sencor SHP 401

- 😊 ekvalizér
- 😊 kapacita paměti
- 😞 nevzhledné plastové provedení
- 😞 nepodporuje české znaky
- 😞 chyby v systému přístroje

Cena vč. DPH: 6 990 Kč

K testu zapůjčila firma: Fast ČR a.s.,

www.sencorczech.cz, www.fastpro.cz

kopírování použít dodávaný software Audiophile. Naštěstí se ale přístroj přihlásí i jako externí disk a bez problémů lze procházet a spouštět soubory kopírované přímo ve Windows nebo v Mac

Konečně levné Sony

Další MP3 přehrávač NW-E407 s jedním gigabytem paměti

LUBOR JARKOVSKÝ

Japonská legenda se snaží v poslední době získat zpět ztracenou pozici na trhu s přenosnými audio přístroji a její hlavní zbraní je název „walkman“, který nyní neoznačuje už jen klasické kazetové přehrávače, ale i discmany, minidisky či MP3 přehrávače. Přestože Sony zatím nemá sebemenší šanci porazit jiné, daleko menší asijské společnosti, nabízející přehrávače neomezovaně dodávaným softwarem, vysílá do boje dalšího vojáka. Je jím flashový přehrávač NW-E407, který vypadá jako elegantní drahý zapalovač. Na první pohled vyniká především zaoblenými tvary a reflexním sklíčkem, které pokrývá 90 % jeho přední části. Svou váhou 47 gramů včetně integrované baterie také leckoho zaujme.

Ovládání téměř všech funkcí se odehrává pomocí tlačítka Play s potvrzovací funkcí a vysouvací otočené hlavy, v níž se také nachází sluchákový výstup. Je velmi zajímavé, že hlavu lze posunout do dvou poloh (výchozí nepočítaje). V první poloze probíhá jejím natáčením pohyb ve skladbách, v druhé potom v albech. Nutno uznat, že je to skutečně výtečný patent, který do značné míry řeší i problémy v orientaci na malém displeji. Chytře jsou umístěna i tlačítka pro zvýšení a snížení hlasitosti, najdete je nalevo a napravo od hlavy, tedy přesně tam, kde se nachází váš palec a ukazovák při držení přehrávače.

Sony se v poslední době trochu umoudřilo a začalo přímo podporovat formát MP3, dříve bylo nutné konvertovat veškerou hudbu do firemního formátu ATRAC3plus. Ten lze mimo jiné vytvářet v dodávaném softwaru, k němuž se ještě dostaneme později. Horší situace je s WMA soubory, přístroj sám o sobě je přehrávat nedokáže a je tedy nutné je konvertovat do ATRACu. Zde ovšem můžete narazit, neboť chráněné písničky stažené například přes Napster nelze reenkódo-

vat, což celou situaci činí ještě složitější. Konvertovat je nutné i v případě WAVu.

Dalším zklamáním pro někoho mohou být funkce přístroje. FM tuner má až vyšší model, nahrávat NW-E407 také nedokáže, ekvalizér mu chybí úplně (lze jen upravovat basy a výšky), sleep či timer taktéž, o prohlížeči textových souborů si můžeme nechat jen zdát. Spokojit se tedy musíme pouze s hodinami a stopkami. O mnoho lépe na tom není ani příslušenství, ve kterém se nachází jen pecky průměrných kvalit, přezka na pásek a USB kabel. Šňůrka na krk budete hledat marně. Poměrně nízká cena (na poměry Sony) se zkrátka někde projevit musí. Software SonicStage, nyní už ve verzi 3.0, je jako vždy pekelným nástrojem. Nejen že vám neuskutečným způsobem zaplácne celý systém, ale skladby, které chcete kopírovat na přehrávač, je nejprve nutné importovat do jeho knihovny.

deb. Ovšem zařízení se 4GB pevným diskem by si zasloužilo mnohem sofistikovanější přístup.

Svou reputaci si výrobek nevylepšil ani absencí podpory české znakové sady či pomalejším náběhem. Sencor SHP 401 ale nelze úplně zatratit, pochvalu si zaslouží 16 MB velký antishock buffer či dvacet jedna nastavení ekvalizéru (zde se sluší zdůraznit, že výrobce na krabici uvádí jen sedm voleb EQ a nevědomě tak hodnotu svého produktu snižuje). Pokud by jukebox stál o dva až tři tisíce korun méně, bylo by možné ho doporučit kvůli nízkým pořizovacím nákladům. Při doporučené ceně téměř 7 000 Kč včetně DPH ale naše hodnocení nemůže vyznít zcela ve prospěch Sencoru. Záchranou se může stát upgrade firmwaru, který by dříve zmíněné softwarové nedostatky eliminoval. 5 0363/VAC

Sony NW-E407

- 😊 nádherný design
- 😞 nemá ekvalizér
- 😞 problémy s WMA, software SonicStage

Cena vč. DPH: 6 290 Kč

K testu zapůjčila firma: Elvia Pro,

www.sonystore.cz

U 20 GB hudby je to akce řádově na hodinu. O problémech s WMA jsme se již zmiňovali výše. Naopak jednoznačným kladem je výdrž baterie, dosahující až 50 hodin, a podpora UMS, kterou sice nelze využít ke snadnému kopírování hudby, ale pro data se hodí. Rozhraní USB 2.0 také rozhodně není na škodu.

Celkově není Sony NW-E407 až tak špatný přístroj, navíc se prodává za přijatelnou cenu. Pokud vám jde čistě o vzhled, budete s NW-E407 spokojeni. Škoda jen, že japonský kolos opět poškodil konstrukčně a designově téměř dokonalý přístroj dodávaným softwarem. 5 0365/VAC



Výborný obraz, horší ergonomie

Test nového LCD displeje Benq FP91V+ s devatenáctipalcovou úhlopříčkou

MICHAL BAREŠ

Nový LCD displej Benq FP91V+ je určen především pro multimediální provoz, o čemž svědčí jak lesklý panel, tak integrované reproduktory. Lesklý povrch je dnes u displejů módní, našťastí společně s tím, jak se jejich řady rozšiřují, se zlepšují i technologie.

Design displeje je vcelku střídmý a nekazí jej nevkusně zpracované detaily, po zapnutí však máme první výhradu k rušivému modrému pod-

svícení vypínače, umístěného na exkluzivním místě uprostřed spodní strany displeje. Více času však budete věnovat hledání ovládacích tlačítek menu, která se nachází na spodní hraně, takže o jejich přítomnosti svědčí pouze nezřetelné a téměř nečitelné symboly pod vypínačem. Tlačítka menu jsou navíc umístěna těsně vedle sebe, práce s nastavením menu je proto značně náhodná. Obsah menu je standardní a vzhledem k tomu, že automatická korekce obrazu funguje výborně, většina uživatelů do něj ani nemusí vstupovat.

Překvapením je „amatérské“ značení teploty obrazu – položky jsou možná pro snadnější orientaci nezkušených uživatelů označeny jako „do modra, do červená a normální“. Profesionální grafici, požadující informace ve stupních Kelvina, tak mají smůlu.

Integrované reproduktory mají výkon 2 x 2 W a výrobce upozorňuje na fakt, že podporují prostorový zvuk. Pravdou však je, že kvalita zvuku za kvalitou obrazu výrazně zaostává. Co se týče kvality zobrazení, je na tom Benq FP91V+ opravdu dobře, a to nejen při přehrávání filmů. Oceňujeme výborný kontrast, rychlou odezvu a plynulé barevné přechody. Při zobrazení extrémních odstínů černé a bílé sice dochází ke slítku tří krajních úrovní, ale to je v porovnání s jinými displeji nadprůměrný výsledek. Po automatické korekci se

Benq FP91V+

- 😊 vynikající obraz
- 😞 možnosti manipulace

Cena vč. DPH: 14 900 Kč
K testu zapůjčil: Benq, www.benq.cz

neobjevuje moaré ani při analogovém připojení. Čitelnost textu je bez závad, podsvícení displeje je rovnoměrné.

Kromě zmíněného analogového je k dispozici i připojení digitální. Napájení monitoru je řešeno přímo, bez adaptéru. Displej bohužel nenabízí příliš možnosti manipulace. Kromě nastavitelného sklápění s ním nelze dělat nic. Nenabízí možnost výškového ani stranového nastavení, o rotaci panelu do režimu portrét nemluví.

Výsledný dojem z displeje není zcela jednoznačný. Co se obrazu týče, jedná se o výbornou volbu, avšak špičkový panel a elektronika jsou vsazeny do těla s minimálními možnostmi manipulace, nepřehledným ovládním a svítivým monoklem uprostřed masky.

Pro přehrávání her, obrazu a filmů je ideální, kvalitou stačí i pro kancelářské a profesionální aplikace, ale zde již uživatelé narazí na hranice dané konstrukcí jeho těla.

5 0373/VAC



Vynikající 19" LCD

Fujitsu-Siemens ScenicView P19-2 – kvalita za rozumnou cenu

TOMÁŠ JIRÁSKO

Řada LCD displejů Fujitsu-Siemens potřebovala inovaci jako sůl. Až někdy do května tohoto roku společnost nabízela monitory, které se vedle již pokulhávajících technických parametrů nemohly s konkurencí měřit ani po designové či ergonomické stránce. Nové modely ScenicView

tak oproti předcházející řadě nabídnou užší rámeček, značně vylepšený stojan a samozřejmě kvalitnější panely. Pro test jsme vybrali devatenáctipalcový model ScenicView P19-2, kde P označuje řadu Premium. Monitor je k dispozici i ve verzi Business a Value, ovšem pouze s TN panely. Oproti tomu řada využívá panely Samsung s technologií S-PVA, což samozřejmě zaručuje lepší barevnou věrnost. Displej nabídne klasické rozlišení 1 280 x 1 024 obrazových bodů, jejich rozteč 0,294 mm, svítivost 280 cd/m², kontrastní poměr 1 000 : 1 a úhly pohledu 178°/178°. Díky dobře navrženému podstavci má P19-2 vynikající výškovou nastavitelnost i možnost polohování.

Barvené podání displeje je výborné, mírná nerovnováha se podobně jako u řady dalších displejů objevuje v oblasti šedých odstínů, avšak toto není při běžném užívání patrné – při práci nejde o rušivý faktor. Obraz je velice kontrastní, velmi dobře vykreslený – vyhoví i jako základní mo-



del pro hry, i když se s ním počítá přece jenom především pro kanceláře. Lze o něm uvažovat i o jako levnějším displeji pro CAD aplikace. Nabízí oba standardní vstupy D-Sub (VGA) i DVI-D.

Fujitsu-Siemens udává u tohoto monitoru dobu odezvy 8 ms, tento údaj je však získán při měření odezvy při změně intenzity pixelu z šedé do šedé. Reálnější je však údaj 13 ms. Času 8 ms je totiž dosaženo za použití technologie Advanced

Dynamic Capacitance Compensation (ADCC), pracující v podstatě s predikcí potřeby úrovně napětových impulsů jednotlivých bodů. Tím je dosaženo lepších časů odezvy šedé-šedá. S touto technologií jsme se již setkali v minulém čísle u Eiza L778 pod označením Overdrive.

Monitor má integrován i dvojici reproduktorů, na tuto kategorii s vcelku dobrým vyzněním.

V příslušenství naleznete i software PivotPro, LiquidView a DisplayView. První program je dostatečně známý pomocník pro nastavení orientace plochy, pokud použijete možnosti otočného kloubu (pivotu) a monitor je orientován na výšku. LiquidView umožňuje vlastní nastavení systémového písma, které je nezávislé na aktuálně nastaveném rozlišení samotného displeje. Posled-

ní utilita slouží pro vzdálenou správu displeje a využijí ji především administrátoři.

ScenicView představuje v současné nabídce devatenáctipalcových TFT displejů vynikající kousek za velice rozumnou cenu. Právě za obrazový výkon vztažený k pořizovací ceně a ergonomický design jsme se rozhodli mu udělit ocenění PC WORLD Top Produkt.

5 0372/VAC

Jako stvořená pro přetaktování

Základní deska DFI LanParty nF4 SLI-DR – podpora dvojice grafických karet PCI Express

PETR MATUŠKA

Na trhu základních desek je velmi mnoho výrobců, kteří se snaží prosadit v nekonečném záplavě konkurenčních produktů právě ten svůj model. Společnost DFI se rozhodla odlišit od ostatních kvalitou provedení a nevšedním zpracováním motherboardu. Její deska LanParty nF4 SLI-DR je postavena na čipové sadě nVidia nForce4 SLI a vyhovuje procesorům AMD Athlon 64 a AMD Athlon 64 FX, pracujícím v patičce 939. Na tom není vcelku nic překvapivého – nabízí dvojici slotů PCI Express x16 pro možnou spolupráci v režimu SLI, ale také i k osazení dvojice grafických karet a využití čtyř výstupů na monitor. Pokud karty nepracují v režimu SLI (rozdělení linek na 2 x 8), je přiděleno primární kartě 16 linek a sekundární dvě. Pro přidavné karty jsou dále připraveny dva sloty PCI a jeden PCI Express x1. K dalšímu vybavení desky patří čtveřice slotů pro operační paměti DDR333 a DDR400, dva konektory ATA 133, jeden FDD a čtyři Serial ATA II, všechny připojené k čipové sadě nVidia. Písmeno R v názvu desky signalizuje přítomnost dalšího řadiče SATA, a to konkrétně Silicon Image Sil 3114, který rozšiřuje nabídku portů o další čtyři SATA konektory, ovšem s možností využít kromě klasického RAID 0, 1 také 0+1 a hlavně RAID 5. Nezvyklá nabídka příslušenství nás čeká i na zadní straně motherboardu, kde je kromě klasických dvou vstupů PS/2 a dvou SPDIF vstupů a výstupů i šest portů USB 2.0, jeden FireWire IEEE 1394 a dvojice síťových rozhraní s maximální rychlostí 1 Gbit/s. Čip zvukové karty Realtek ALC850 se spolu se všemi potřebnými vývody nachází na externí destičce, která se umísť do volného prostoru na základní desku. Mezi přednosti tohoto motherboardu jednoznačně patří zaměření na náročného uživatele v podobě maximální podpory přetaktování všeho možného – CPU, grafické karty i paměti. Kromě standardního napájení ATX a ATX12 je k dispozici i další napájecí konektor Molex, společně s jedním konektorem pro napájení disketové mechaniky. Při testování jsme měli všechny tyto konektory zapojené a deska se nám odvděčila výbornými výkony při přetaktování procesoru AMD Athlon 64 3200+, popisovaném v minulém čísle. Po softwarové stránce nelze nic vytknout ani BIOSu, který nabízí maximum



položek, zaručujících široké možnosti nastavení. Ani výbava nezklame – kulaté kabely k ATA a FDD mechanikám, mnoho SATA kabelů a napájecích redukci a v neposlední řadě také „postroj“ pro počítač, díky němuž se stane přenášení case snadnou záležitostí.

Abychom ale jen nechválili, na desce se našly i věci, které nám vadily. První z nich byla skutečnost, že chladič čipové sady až příliš těsně doléhal na spodek zasunuté grafické karty PCI Express, což občas vyvolalo při vzájemném tření nepříjemné zvuky. Druhým výtku bychom směřovali k přepínání modu SLI, který je realizován po-

mocí sad jumperů. I přes tyto malé nedostatky si tato základní deska vysloužila ocenění TOP Produkt, zejména za svou výbavu a maximální podporu přetaktování procesoru a operačních pamětí.

5 0366/VAC

LanParty nF4 SLI-DR

- 😊 výkon a stabilita
- 😊 výbava
- 😞 nešikovně umístěný chladič čipsetu

Cena vč. DPH: 5 653 Kč
K testu zapůjčila firma: RIDEA distribution s.r.o., www.ridea.cz

TECHNICKÁ DATA

Čipová sada	nVidia nForce4 SLI
Patice CPU	Socket 939
PCI-E x16/x1	2/1
AGP/PCI	-/2
Paměť. sloty/max. kapacita (MB)	4/4 096
Sandra Memory (MB/s)	4 736/4 734
Sandra Chipset (MB/s)	7 589
Aida32 Read (MB/s)	5 602
Aida32 Write (MB/s)	1 931
3DMark03 (body)	13 357
3DMark05 (body)	6 081
PCMark04 (body)	5 462
DVDSHrink (doba)	17 min. 59 s
Doom3 (snímky/s)	78,0
Half Life2 (snímky/s)	78,6
Sysmark04 (body)	218

Profesionální firemní prezentace

Projektor HP vp6321 – chyťte mě za ucho a doneste tam, kde mne potřebujete

JAROSLAV KASAL

V nedávné době jsme na stránkách PC WORLDu (5/2005) představili v rámci testu datových projektorů i produkt Hewlett-Packard s označením ep7122, u něhož jsme ocenili celkový koncept, ale nenadchlo nás jeho zpracování. S mírnými rozpakky jsme proto v redakci vítali další projektor, za nímž opět stojí společnost HP. Ukázalo se, že se jedná o jinak designovaný produkt, který je navíc navržen i pro zcela odlišný segment trhu.

HP vp6321 představuje mobilní zařízení spadající do řady vp63xx. Celá kategorie je určena pro firemní využití. Datový projektor je navržen v překvapivě povedeném designu, na kterém na první pohled zaujme masivní zapuštěné ucho. Je možné, že se mnoha uživatelům nebude jeho přítomnost zdát důležitá, ale při praktickém testování jsme zjistili pravý opak. Produkt se velmi

snadno přenáší a celkově je manipulace během transportu mnohem příjemnější. Barvy výrobku byly vybrány s rozvahou a do firemního prostředí bezproblémově zapadají. Rozměry projektoru jsou 280 × 255 × 102 mm, hmotnost činí 3,5 kg.

Generování obrazu bylo svěřeno osvědčené technologii DLP (Digital Light Processing). Z tohoto důvodu je možné v útrobních vp6321 nalézt DMD (Digital Micro-mirror Device) čip s úhlopříčkou 0,7" a s nativním rozlišením XGA, tedy s maticí 1 024 × 768 bodů. Z rozlišení lze snadno odvodit i přirozený obraz, který v tomto případě disponuje poměrem stran 4 : 3. V interních volbách projektoru je samozřejmě možné zapnout podporu 16 : 9 a využívat projektor i pro zobrazování např. širokouhlých DVD titulů. Každopádně nejlepší obrazové kvality dosáhnete při připojení signálu s poměrem stran 4 : 3 a ideálně s rozlišením XGA.



prodloužit životnost lampy až k hranici 8 000 hodin. Z hlediska konektivity zaujme zadní panel přístroje. Nabízí jak standardní počítačový VGA (D-sub 15pin) konektor, tak i digitální rozhraní DVD-D. Dále lze využít rozhraní S-Video a kompozitní video (zdířka RCA). Je trochu škoda, že projektor nativně nenabízí trojici RCA konektorů pro připojení videa v normě RGB. Příznivci konferencí naopak potěší přítomnost kontrolního VGA výstupu (VGA out), který lze využít pro připojení náhledového monitoru pro řečníka. Zadní stěna zařízení dále obsahuje USB rozhraní (pro ovládání PC prezentací a pro případný upgrade firmwaru), servisní konektor RS232, audiovstup v podobě dvojice oddělených zdířek RCA (levý a pravý kanál) a ještě jeden audiovstup (jack 3,5 mm).

Při testování jsme ocenili podporu českého jazyka v menu a přehlednost OSD (On Screen Display) systému. Spíše nespokojeni jsme byli s provedením dálkového IrDA ovladače – je zbytečně titěrný a jeho tlačítka by mohla být řešena lépe. Jejich používání není příliš příjemné. Nicméně rozložení ovládacích prvků v rámci ovladače i na samotném těle zařízení je přehledné a užitečné. Z výše popsaného vyplývá, že i když je produkt primárně určen pro firemní nasazení, je pravděpodobné, že jej mohou docela dobře využívat i náročnější domácí uživatelé. 5 0370/VAC



HP vp6321

- 😊 životnost lampy
- 😊 podpora češtiny
- 😞 pořizovací cena

Cena vč. DPH: 54 700 Kč
K testu zapůjčila firma: Hewlett-Packard, www.hp.cz

Přenosná „píčka“

Externí DVD vypalovačka Asus SDRW-0804P-D

JAROSLAV KASAL

Na trhu lze nalézt velké množství nejrůznějších DVD zapisovacích mechanik. Jsou finančně dostupné a užitečné. Není divu, že si je oblíbili i uživatelé z domácího i firemního segmentu. Drtivá většina těchto produktů je však koncipovaná pro IDE (ATAPI) připojení a je nutné je využívat jako interní zařízení. Méně produktů se vyrábí v po-

době přenosných vypalovaček a ještě méně v podobě mechanik s velmi kompaktními rozměry. Do posledně zmíněné kategorie produktů patří i nové zařízení od společnosti ASUSTeK Computer Inc.

Externí vypalovačka nese modelové označení SDRW-0804P-D a je vyrobena v poměrně



povedeném designu. Tělo zařízení je ze slitiny kovu a pouze čelní panel vozíku pro médium je zhotoven z plastu. Nicméně i ten tvůrčí obdařili stříbritou „kovovou“ barvou. Kromě lesklého povrchu jsou sympatické i malé rozměry zařízení. Šířka dosahuje 165 mm, výška 18,7 mm a hloubka 142,45 mm. Hmotnost činí přibližně 350 g, což je pro externí přenosné zařízení rovněž přijatelná hodnota. Nepříjemný je pouze fakt, že na cestách s sebou musíte kromě vypalovačky nosit i malou krabičku externího napájecího adaptéru, protože odběr proudu u zapisovacích zařízení převyšuje možnosti příkonu USB i FireWire konektorů. Ano, čtete správně. Externí zařízení lze totiž k počítači připojit dvěma způsoby. Jestliže vaše PC nebo přenosný počítač nedisponuje USB rozhraním, lze využít i rychlého FireWire připojení podle standardu IEEE-1394.

Instalace produktu je velmi jednoduchá. Stačí připojit externí zdroj napájení k vypalovačce a tu pomocí dodávaných kabelů propojit s PC či

notebookem. K dispozici je kablík USB s redukcí na miniUSB (konektor, kterým je mechanika vybavena) nebo kabel FireWire s malou 4pinovou zdířkou. Pokud vlastníte počítač vybavený standardní 6pinovou zásuvkou, je nutné si nejprve příslušný kabel pořídit (jedná se o stejný kabel, který se dodává např. k digitálním kamerám).

Miniaturní přenosná mechanika dokáže zapisovat na disky typu CD i DVD. Konkrétně ukládá data výkonem až 8x na média DVD+R, 4x při zápisu na povrchy DVD+RW disků, až 8x v případě nosiče DVD-R a 4x, pokud budete data přenášet na kotouč DVD-RW.

Náročnější uživatelé potěší, že se mechanika vypořádá i s dvouvrstvími disky DVD+R DL (dual layer). Výkon zápisu však činí pouze 2,4x a nikoli 4x, jak je u moderních mechanik obvyklé. Ostatně ani výkon čtení médií typu CD-ROM (24x) a DVD-ROM (8x) neřadí právě mechaniku mezi nejvýkonnější modely. V praxi jsme naměřili 17,49x rychlost při čtení CD-ROM disků a 4,54x

Asus SDRW-0804P-D

- 😊 malé rozměry, konektivita
- 😊 software Ulead
- 😞 Nero pouze ve verzi Express
- 😞 rychlosti zápisu a čtení

Cena vč. DPH: 3 599 Kč
K testu zapůjčila firma: ASUSTeK Computer Inc., www.asustek.com

rychlost při testu dvouvrstvého DVD-ROM s filmem.

U produktu se nachází příslušenství v podobě látkového transportního sáčku, redukce konekce napájecího adaptéru (pro využití v zahraničí) a dvojice CD. Obsahují software OEM Nero, bohužel pouze ve verzi Express 6.3.1.1 včetně příslušenství, a dále softwarový nástroj Ulead Disc Creator 3.5. 5 0369/VAC

Zahod'te popisovače!

Benq DW1625 s Lightscribe technologií pro popis CD/DVD

JAROSLAV KASAL

Čeny zapisovacích DVD±R mechanik jsou v současné době velmi nízké, je proto logické, že o ně projevují domácí uživatelé stále větší zájem. Prakticky všechny DVD vypalovačky na trhu nabízejí podporu dvouvrstvých DVD+R DL médií a zajímavé výkony při zápisu a čtení. Mohlo by se zdát, že se DVD produkty začínají stávat běžným konsumním zbožím a je v podstatě jedno, jakou značku si uživatel zakoupí. Každá bude nabízet obdobné služby. Ostatně takový osud potkal například disketové mechaniky, CD-ROM a DVD-ROM jednotky a dokonce i CD-RW vypalovačky. Je nasnadě, že se vývojáři DVD-RW mechanik snaží, aby právě jejich mechaniky byly žádané a kupované a nestaly se pouhým spotřebním zbožím. Z tohoto důvodu chtějí do svých produktů integrovat nové služby, které by potenciální kupce zaujaly. Jednou z posledních novinek je i technologie Lightscribe neboli LightScribe Direct Disc Labeling Technology.

Díky LightScribe je možné na nevyužitou stranu DVD nebo CD média vypálit popisek, text či dokonce grafické obrazy. Vzhledem k tomu, že se pro zápis využívá běžný laser, který na datovou plochu v normálním režimu zapisuje data, lze vytvářet grafiku a popisky pouze v monochromatickém provedení.

V praxi celá výroba CD nebo DVD s LightScribe popiskem probíhá ve dvou krocích. V první fázi se vypálí na datovou stranu média data. Je jedno, zda to budou zálohy dokumentů, audio data nebo DVD Video. V druhé fázi uživatel disk vyjme z mechaniky, fyzicky jej otočí a vrátí zpět do vypalovačky. Následuje vypálení grafického

popisku nebo obrázku do speciálního povrchu disku. Z právě řečeného jasně plyne, že je nutné využít speciálních médií, která jsou pro popisování laserem již předem navržena a vyrobená.

Technologii LightScribe jsme u produktu Benq vyzkoušeli v praxi. Pro tvorbu popisků jsme použili aktualizovanou verzi programu Nero, které obsahuje i jednoduchý grafický editor pro LightScribe. Práce s editorem není extrémně složitá a jednoduchou grafikou s popisky lze vytvořit během krátké chvíle. O to déle však bude trvat vypálení. Všechny stávající verze LightScribe jsou totiž dosti pomalé. Na plně pokryté CD (v nejvyšší kvalitě) si počkáte přibližně půl hodiny.

Mechanika DW1625 dokáže zapisovat na povrch DVD+R DL (dvouvrstvých) disků výkonem 2,4x. Jednovrstvé DVD+R disky umí vytvářet rychlostí 16x, DVD+RW 4x, DVD-R 8x a DVD-RW 4x. Čtení dat z DVD médií probíhá v maximu až 16x a z CD 40x. Při praktických testech jsme naměřili v programu Nero CD-DVD Speed



průměrnou rychlost čtení DVD na úrovni 6,13x. Průměrná přístupová doba činila 97 ms a maximální propustnost dat po sběrnici 23 MB/s. Příznivce moderních technologií možná trochu zamrzí fakt, že mechanika nepodporuje Mount Rainier (druh paketového zápisu). Naopak ochrana proti podtečení a vyrovnávací paměť o kapacitě 2 MB je již dobře zavedeným standardem.

Celkově lze hodnotit mechaniku jako sympatický produkt, který nabízí jak příznivé rychlosti vypalování, tak novou technologii LightScribe. Za bonus lze považovat i software QSuite (změny v Book Type u DVD nosičů a analýza povrchu média) a QVideo2 (jednoduchý program pro digitalizaci a vypálení DVD videa). 5 0367/VAC

Benq DW1625

- 😊 technologie LightScribe
- 😊 software QSuite
- 😞 Nero pouze ve verzi Express

Cena vč. DPH: 2 630 Kč
K testu zapůjčila firma: Benq, www.benq.cz

