

Netscape Communicator 8

Jak vypadá nová verze známého prohlížeče? Bude to bomba, nebo jen výkřik do prázdna?

VOJTĚCH BEDNÁŘ

Poslední verze legendárního prohlížeče přichází se zcela novým hybridním konceptem spojujícím v sobě vlastně prohlížeče dva. Je to skvělý nápad, nebo poslední výkřik umírající legendy?

Prohlížeč Netscape býval synonymem webu, avšak dnes je to jen jako jeden z alternativních browserů. Není příliš rozšířený a někteří lidé o něm tvrdí, že vlastně jen parazituje na úspěchu projektu Mozilla, který kdysi z Netscape vznikl. Ve světě webových prohlížečů dochází v posledních měsících k rozčeření několik let dosti zatuchlé hladiny. K novinkám patří i uvedení zcela nové generace browseru Netscape.

Kdy používat Netscape 8?

Hodí se v případě, chcete-li používat bezpečný webový prohlížeč, založený na jádře Gecko (z Mozilly), ale současně některé vaše aplikace explicitně vyžadují Internet Explorer. Z jednoho rozhraní máte pohodlný přístup k oběma těmto prohlížečům. Je to možné jen za cenu určitých problémů, především z hlediska výkonu. Stránky zobrazované jádrem Internet Exploreru pak představují všechna známá bezpečnostní rizika tohoto systému.

Co je nového

Pokud jste Netscape někdy používali, pak vás u verze 8 překvapí radikálně změněný design apli-

kace. Nový Netscape je odvozen z Firefoxu, nikoliv z „plné“ Mozilly. Kromě řady vylepšení prohlížeč přichází s novinkou, kterou je integrace dvou parsovacích jader. To znamená, že webovou stránku je Netscape schopen otevřít jak jádrem Gecko, tak prostřednictvím portu Internet Exploreru.

Prakticky to znamená, že stránky, které s Mozillou nejdou dobře zobrazit, můžete prostřednictvím Netscapu převést do verze pro Internet Explorer. Uživatelské prostředí zůstane stejné, jen jádrem zpracovávajícím problémovou stránku není opensource produkt, ale jádro Internet Exploreru. Jak to funguje?

MSIE, jako standardní součást Windows, umožňuje vytváření tzv. portů. V rámci programu běžícího ve Windows je možné otevřít jeho instanci, jež se integruje do klientské aplikace. Prohlížeč má podobu rámce, do kterého promítá přeložené stránky. Není zde potřeba zavádět žádné další části typické pro prohlížeč, nejsou nutná roletová menu, tlačítka, adresový ani stavový řádek. O přísun všech potřebných informací se stará hostitelská aplikace.

A právě tak funguje nový Netscape. Dosta- tečně inteligentní systém přepínání mezi oběma režimy je schopen zaručit takřka stoprocentní jistotu, že stránky budou zobrazeny korektně. Většina z nich bezpečným a funkčním jádrem Mozilly Firefoxu, ty problémové nebo optimalizované výhradně pro platformu Microsoftu pak portem Internet Exploreru.

Nedostatky

Tento princip přináší kromě zajímavého technologického řešení i řadu nedostatků. Tím největším je, že samotná přítomnost portu Internet Exploreru svazuje Netscape s Windows. Prohlížeč již nemůže být multiplatformní, byť je postaven na většině kódů z Mozilly Firefox. Je vyloučeno, aby byl bez zásadních úprav (a vyřazení IE) zkompilován pro linuxové prostředí. I možnosti použití v Mac OS X jsou velice omezené, přestože pro ně Internet Explorer existuje a je běžně využíván. Použití částí IE s sebou nese všechna bezpečnostní rizika. Jádro znamená IE zavedený v paměti, navíc funkční po celou dobu, kdy používáme Netscape. Vady IE tak ohrozí i uživatele Netscapu.

Kde jej vzít?

V době uzávěrky se Netscape 8 nacházel ve fázi betatestování. Jeho instalátor lze stáhnout z webu www.netscape.com a zabírá něco přes 10 MB. Netscape by měl fungovat pod Windows 98–XP, včetně posledních serverových verzí. Prakticky je to však tak, že betaverze se zatím nevyznačuje přehnanou stabilitou.

Instalace a uvedení do chodu

Po instalaci je prvním krokem nabídka importu nastavení z jiných prohlížečů. Možností je dost a zahrnují jak obligátní Internet Explorer, tak produkty Mozilly. Během importu k žádným problémům nedochází. Přeneseny jsou nejen uložené záložky, ale i další informace jako hesla k webům a jejich formulářům, data o přístupových právech nebo obsahy formulářů.

Dvě jádra a další lahůdky

Nový Netscape pracuje stejně jako všechny moderní prohlížeče se systémem záložek. Ovládání systému je ve výchozím režimu poněkud jiné, než na jaké jsme zvyklí z Mozilly či Firefoxu. Ke každé otevřené záložce (oknu) jsou k dispozici ovládací tlačítka. Ta nabízejí možnost uzavření záložky, vyhledávání a především konfigurace jádra prohlížeče. Jeho funkce je symbolizována ikonkou štítku. Pro nastavení jsou k dispozici tři možnosti. První určuje, že zadanému serveru důvěřujeme a budeme jej používat s jádrem Exploreru. Druhou je režim pro případ, že si nejsme jisti a třetí klade důraz na bezpečnost. Při

Netscape 8

Platforma: Windows (98–XP a novější), Internet Explorer je vyžadován

Cena: zdarma (propojení s informačním portálem)

Velikost: instalace cca 10 MB

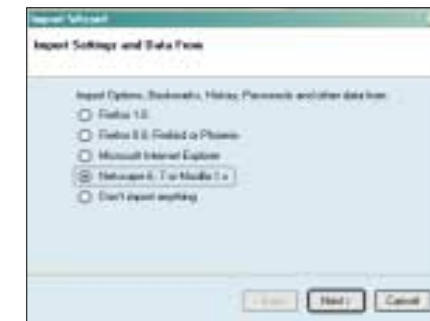
URL: www.netscape.com

- hybridní prohlížeč
- líbivé rozhraní
- množství doplňků
- podrobná konfigurace
- důraz na bezpečnost
- jádro lze nastavit pro každý web zvlášť
- rychlost a stabilita
- bezpečnostní otázky
- propojení s portálem
- předdefinované seznamy nastavení prohlížeče
- sporná koncepce
- není již multiplatformní



▲ Před spuštěním jádra IE je uživatel varován.

► Nastavení parsovacího jádra (v tomto případě je blokováno).



▲ Netscape 8 podporuje import dat z mnoha prohlížečů.

► Přihlašovací okno instant messengeru, který je též integrován do standardní instalace Netscape Communicatoru.



její volbě může server provozovat na počítači jen minimum aktivního obsahu. Na druhou stranu to znamená ztrátu kompatibility. Zajímavé je, že pro některé stránky je příznak důvěryhodnosti daný. Netscape pozná, že jsou důvěryhodné, a neumožní změnit nastavení. Použití certifikace webu je dobrý nápad, ale nemožnost je změnit staví koncepci bezpečnosti na hlavu.

Další funkce

Netscape 8 obsahuje rozhraní pro práci s elektronickou poštou. Prohlížeč ale neobsahuje samostatný e-mailový klient. Použití tlačítek tohoto rozhraní pak nasměruje uživatele na výchozí poštovní aplikaci. Jedná se opět o lepší možnost, než kdyby měl prohlížeč v sobě zabudovaného klienta a za všech okolností jej uživateli vnucoval, což byla jedna z negativních vlastností starších verzí této aplikace.

Z dalších doplňků nechybí DOM inspektor, konzole Javascriptu a nástroje pro práci s grafickými vzhledy a s doplňky. Ty jsou opět převzaty z Firefoxu a prakticky se nijak nezměnily.



▲ První spuštění prohlížeče.



▲ Proces instalace.

Netscape při práci

První, co vás po chvíli používání Netscapu 8 napadne, je, že prohlížeč by potřeboval zrcadlově otočit. Skutečně, jeho prvky díky prohození hlavního menu a informační části budí dojem „obráceného“ browseru. Po nějaké době si však zvyknete.

Horší je to se surfováním v záložkách. Výchozí umístění nástroje pro otevření nové záložky v pravé části prohlížeče je skutečně nešťastné. Také zavírání záložek přímo na nich je bolestivé.

Velmi dobře se pracuje se systémem vyplňování formulářů, s ochranou soukromí, s blokáci vyskakovacích oken, s tiskem stránek a především pak s nástroji ve funkční postranní liště prohlížeče. Konfigurace jednotlivých jader v systému hybridního prohlížeče je poměrně příjemná a nezabere příliš času.

Výkon jednotlivých jader není překvapením. Gecko odpovídá „plné“ verzi Firefoxu, IE zase svému mateřskému programu. Nekonají se žádná překvapení, která by souvisela s kompatibilitou. Všechno, co jsme zkusili, fungovalo (nebo

nefungovalo) přesně tak, jak jsme očekávali. Nastavení bezpečnosti jako blokování vyskakovacích oken a podobně je pro obě funkční části prohlížeče společné a přechod mezi nimi je tak z pohledu uživatele zcela transparentní.

Přesněji řečeno: byl by zcela transparentní, nebýt občasných záseků, zkonsumování počítače, selhání a pádů, ale to se do oficiálního uvedení plné verze snad stihne opravit.

Jaký je?

Netscape 8 má své kouzlo. Je to zajímavý prohlížeč pro ty, kdo preferují bezpečnost Mozilly, požadují však kompatibilitu Internet Exploreru.

Pokud chcete Netscape 8 vyzkoušet, učíte tak. Nehodí se ale (i když je k tomu určen) jako primární prohlížeč. Přinejmenším ne do doby, než se povede vyřešit většinu problémů betaverze. Netscape asi svým nejnovějším dílkem nedosáhne dávné slávy, ale v každém případě svět webových klientských aplikací pro Windows obohatil o další zajímavý kousek. Proto jej vřele doporučujeme k otestování. 5 0405/BAM



▲ Hlavní okno Netscape 8.