

## UŽITEČNÉ TIPY A TRIKY PRO WINDOWS

## tipy &amp; triky

Pravidelná dávka tipů, lstí a fíglů pro váš operační systém a aplikace

JAN POVOLNÝ

Vítám vás u dalšího dílu užitečných tipů a triků pro operační systém Windows. Naproti příjemnému pocitu ze začínajícího jara stojí v současné době nepříjemnosti se stále rostoucím počtem každodenního spamu a také viry, čím dál častěji napadající všechny novější verze Windows (tj. 2000 a XP). Boj se spammem, jakkoliv je neúčinný, neznamená při dodržení elementárních zásad na rozdíl od virů a červů žádné zásadní nebezpečí. Druhá skupina však působí problémy téměř denně.

Microsoft sice přistupuje k bezpečnosti svého OS stále zodpovědněji (už bylo na čase), přesto to pořád není ono. ServicePack 2 prozatím na obranu před viry nestačí. Doufejme, že při vývoji nového Longhornu bude na zabezpečení systému pamatováno podstatně více.

Dnešní díl tipů a triků opět přináší tradiční všehochuť věnovanou samotnému OS a nejrozšířenějšímu kancelářskému balíku. Přeji příjemné počtení.

## TIPY PRO WINDOWS

## Třídíte odpad?

**(Windows XP)** Ne, nebojte se, nezačali jsme v našem časopise s propagací „zeleného bodu“ a oblíbených barevných kulatých „popelnic“. Řeč totiž nebude o odpadu organickém, ale datovém. I ten totiž můžeme třídít. Jak na to, si ukážeme v následujícím tipu.

Odpadkový koš je součástí Windows již dlouhá léta a jeho funkce se od počátku příliš nezměnily. Jedná se vlastně o diskovou oblast (složku), která je datovým mezikladem smazaných souborů. Pokud totiž cokoliv ve Windows smažete, přesunou se data pouze do tohoto skladu a tam leží až do doby, než je nahradí data novější.



Doba dostupnosti těchto dat přímo souvisí s velikostí mezikladu, kterou můžete libovolně nastavovat. Existuje pouze jediná výjimka, a tou jsou soubory umístěné na síti. V dnešní době není neobvyklé, že ve Windows jsou připojené diskové jednotky, které nejsou fyzicky přítomné ve vašem počítači, ale pracujete s nimi přes místní síť. Soubory smazané na těchto jednotkách se do koše nepřesouvají a je třeba s tímto faktem počítat.

Velikost mezikladu zabírá po instalaci standardně kolem 10 procent systémového diskového oddílu (zpravidla jednotky C). To může být při dnešních kapacitách disků až zbytečně mnoho, třeba i několik stovek megabajtů, proto stojí za pokus nastavit odpadkový koš přesně podle vašich představ.

Poklepejte na ikonu *Odpadkového koše* na vaší pracovní ploše pravým tlačítkem myši a z kontextového menu zvolte položku *Vlastnosti*. Získáte tak konfigurační dialog (za předpokladu, že jste zároveň i uživatelé s možností měnit nastavení systému Windows) se dvěma záložkami. První, obsahující *Globální nastavení*, slouží k základní konfiguraci koše. Máte zde možnost na přehledném „teploměru“ stanovit velikost mezikladu na dané diskové

jednotce v procentech, implicitně však nastavujete velikost současně na všech existujících jednotkách. S aktivací příslušné volby však můžete konfigurovat jednotky i nezávisle, tj. na systémové jednotce zvolíte koš menší, na datové pak větší tak, aby data setrvala v mezikladu co nejdéle pro případ pozdějšího obnovení. Jednou z voleb lze dokonce koš zcela deaktivovat, což nedoporučuji. Další záložky dialogu reprezentují vlastní diskové jednotky (oddíly), právě kvůli jejich nezávislému nastavení.

## Zprávy o chybách – ano či ne?

**(Windows XP)** S každou novou verzí Windows přichází stále vyšší komfort ovládání a péče o uživatele jako takového. V uživatelském rozhraní Windows je tomu podřízeno téměř vše. Počínaje všudypřítomnou nápovědou a konče různými pomocníky a kouzelníky. S příchodem XP verzí se tato „péče“ stala někdy až nepříjemnou. Například v případě odesílaných chybových hlášení.

Sídlo společnosti Microsoft je v USA. Proto i některé prvky ve Windows jsou šité na míru americkému uživateli, pro něhož je například on-line připojení domácího počítače naprosto běžnou záležitostí. Tak je tomu i v případě odesílání chybových zpráv přes internet přímo Microsoftu tak, aby na ně mohl efektivně reagovat. Stane se tak vždy, když ukončíte libovolnou aplikaci nestandardním způsobem, případně ukončíte nestandardně samotný operační systém. Co je ale dostupné pro Američana, může být velmi otravné pro českého uživatele, který ještě často domácím připojením nedisponuje. Potom jsou pro něj okna chybových zpráv spíše noční můrou než skutečnou podporou ze strany výrobce.

Naštěstí existuje ve Windows XP místo, kde lze tyto zprávy vyřadit z provozu. Dokonce velmi komfortně. Jděte do menu *Start* a zvolte *Ovládací panel*. Zde pokračujte poklepnutím na ikonu *Systém* a v následném dialogu zvolte záložku *Upřesnit*. Zde klepněte na tlačítko *Zasílání zpráv o chybách* v dolní části dialogu. Objeví se malé okno s bohatými možnostmi nastavení. Jednak lze zprávy zcela zakázat, nebo můžete zvolit jejich zobrazení jen v případě pádu operačního systému, nikoliv aplikací. Pomocí tlačítka *Zvolit programy* lze dokonce vybrat i jednotlivé aplikace, u nichž bude odeslání chybové zprávy možné. Nic více, nic méně.



## Více informací

**(Outlook Express)** Přes své nezpochybnitelné slabiny patří dnes Outlook Express stále k velmi rozšířeným „lehkým“ klientům pro obsluhu elektronické pošty a diskusních skupin. Důvodem je jistě i jeho dlouholetá přítomnost ve standardní instalaci Windows. Přesto jeho standardní nastavení není ideální a následující malý tip jej pomůže trochu vylepšit.

V posledních verzích má Outlook Express jistou samozřejmou schopnost, a to práci s více poštovními účty v rámci jednoho profilu. Dokáže tedy přijmout poštu z několika míst a umístit ji do společné složky. Pokud potom na

zprávy odpovídáte, odesílá je zpravidla prostřednictvím účtu zvoleného jako standardní s tím, že jako zpáteční adresu uvede tu, na níž byl e-mail doručen (tj. pamatuje si účet, ze kterého byl doručen). Jelikož jsou zprávy umístěny do společné složky, nepoznáte při standardním nastavení, ze kterého účtu vlastně dorazily. To lze ale snadno napravit.

Spusťte Outlook Express a přejděte například do složky *Doručená pošta*. Při standardním nastavení máte v pravé horní části k dispozici seznam doručených zpráv, k nimž jsou k dispozici základní informace reprezentované



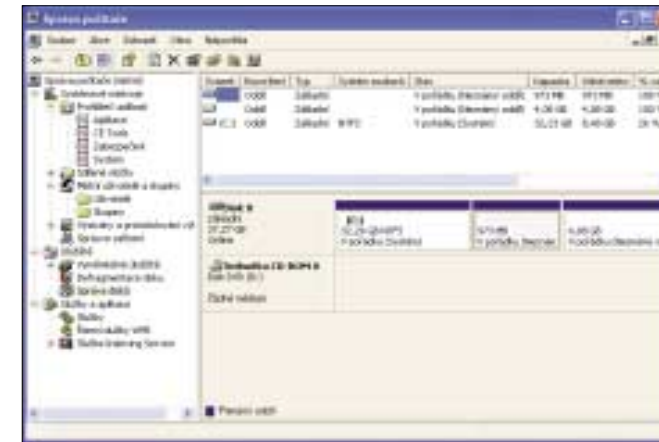
sloupci s názvy těchto informací (Datum, Předmět apod.). Poklepejte nyní pravým tlačítkem myši přímo na popisy těchto sloupců a z kontextového menu zvolte možnost *Sloupce*. Ke stejnému dialogu se dopracujete i stejnojmennou volbou z roletového menu *Zobrazení*. V následujícím okénku lze poté vybrat jednotlivé informační sloupce včetně jména účtu, z něhož byla zpráva doručena. Výběr závisí jen na vás. Po volbě zobrazova-

ných sloupců budete muset pravděpodobně upravit jejich šířku. To provedete levým tlačítkem myši a tažením za rozhraní mezi jednotlivými sloupci.

## Konzola pro správce

**(Windows 2000/XP)** Správa operačního systému Windows je věčným tématem mnoha diskusí, seriálů i samostatných příspěvků jak v tištěných médiích, tak na internetu. Jedná se o velmi rozsáhlé téma, které rozhodně nemůžeme v rámci tohoto seriálu komplexně postihnout. Následující řádky by tak měly obyčejnému uživateli spíše jen přiblížit možnosti, které s sebou přináší verze Windows postavené na jádře NT.

Ve Windows řady 9x a Me se ke správě používaly jednotlivé aplikace umístěné zpravidla ve složce *Systémové nástroje* menu *Start*. Ve Windows 2000 a XP je tomu jinak. K základním prostředkům pro ovládání systému se sice dostanete klasickým způsobem, kromě toho je ale k dispozici speciální správčovská konzola, která shromažďuje další užitečné informace a diagnostické nástroje. Konzola je modulární, tj. integruje v sobě jednotlivé části, které lze vyvolat i samostatně. Všechny tyto součásti najdete ve složce *Windows\System32*. Poznáte je podle jednotné koncovky *.msc*. Například soubor pro spuštění samotné konzoly se jmenuje **compmgmt.msc** (od spo-



jení Computer Management). Stačí na něj poklepat levým tlačítkem myši a zobrazíte vše potřebné pod jednou střechou.

Mezi užitečné moduly patří *Prohlížeč událostí*. Operační systém vás zde informuje o všem, co se mu líbí nebo nelíbí při startu jak systémových, tak aplikačních služeb. V seznamu chybových zpráv tak snadno narazíte na řešení některého problému nebo třeba zdánlivě nefunkčního programu. Velmi užitečný je též modul pro správu uživatelů a skupin, který vám nabízí podstatně více možností pro nastavení jednotlivých uživatelů než jeho jednodušší bratr reprezentovaný ikonou v *Ovládacích panelech*. V konzole najdete též modul *Správa disků*, o kterém jsme se již v našem seriálu okrajově zmiňovali. Lze v něm pracovat s diskovými oddíly, mazat je nebo naopak vytvářet. Můžete jim i přiřadit jiná písmena, než jaká jim byla přidělena od systému při instalaci. Vše je velmi přehledné a graficky podobné například specializovanému Partition Magicu. Za zmínku stojí i přehled spouštěných služeb. Pouhým nahlédnutím zjistíte, kolik se toho při startu vlastně spouští a proč Windows běží rozumně až s operační pamětí 256 MB a vyšší. Bez potřebných znalostí však do seznamu a nastavení služeb raději nezasahujte.

### TIPY PRO MS OFFICE

## Konec stránky

**(Word/Excel 2000/XP)** Textový editor Word je (na rozdíl od svého velmi schopného sourozence Excelu) často pokládán i za program pro

# Bluetooth handsfree

www.jabra.cz www.snyze.com

- display
- menu
- 6 hodin hovoru
- 125 hodin stand-by
- seznam hovorů
- vibrační i vyzvánění
- spárování až se 7 telefony současně

**JABRA BT 800**

**JABRA BT 250w**

**JABRA BT 330**

**JABRA BT 110**

Předváděcí centrum JABRA, Kodaňská 1441/46, Praha 10, tel.: 234 064 099, SNYZE spol. s r.o. Křepkova 452/38, Olomouc, tel.: 588 499 014

publikování (myšleno pro finální zalomení) textu a jeho přípravu pro tisk. U jednodušších dokumentů je to zajisté pravda a Word lze pro tyto účely použít, zkuste ale pracovat s textem podstatně rozsáhlejším (cca desítky MB), doplněným spoustou grafiky a vložených rovnic. V těchto případech je určitě lepší použít nějaký specializovaný software (InDesign). Cena takového produktu je ovšem na poněkud jiné úrovni, než si může obyčejný uživatel dovolit, a proto si nakonec musí vystačit právě s textovým editorem.

Při tvorbě dokumentu, jehož parametry jsem nastínil výše, se poté uchylujeme ke slovníku, který zde není vhodné prezentovat. Konzistentní rozvržení grafiky a textu na stránce dokumentu se může posléze stát naší noční můrou. Existuje však několik triků, které nám v tomto „boji“ pomohou.

Kromě několika notoricky známých pravidel (dodržování stylů, správné nastavení odstavců, nezbytné zobrazení formátovacích značek) je zde též jeden trik, který se tolik nepoužívá, ale ke stabilitě textu určitě velmi přispívá. Jde o možnost vložit do určitého místa dokumentu značku *Konec*

*stránky* a tím zajistit, že na konkrétní stránce už za tímto místem nikdy nic nebude.

Spusťte Word a jděte do roletového menu *Vložit*. Zde zvolte položku *Konec*. V dialogu potom vyberte *Konec stránky* a potvrďte. Veškerý text za vloženou značku se poté přesune na další stránku a nikdy se nebude chtít vracet zpět. Tím lze jednotlivé stránky dokumentu poměrně pevně spoutat a zabránit tak pohybu textu a dalších prvků.

V Excelu lze konec stránky vložit také, i když zde to pravděpodobně využijete podstatně méně často. Rozdíl je pouze ve způsobu vkládání. Zatímco ve Wordu vložíte *Konec stránky* na stránku předchozí (na níž už nechcete mít do konce nic), v Excelu se vkládá konec stránky na počátek stránky nové (tedy fakticky až za požadovanou mezeru). Jděte do roletového menu *Vložit* a zvolte přímo položku *Konec stránky*. Snadné a jednoduché, přitom velmi účinné.

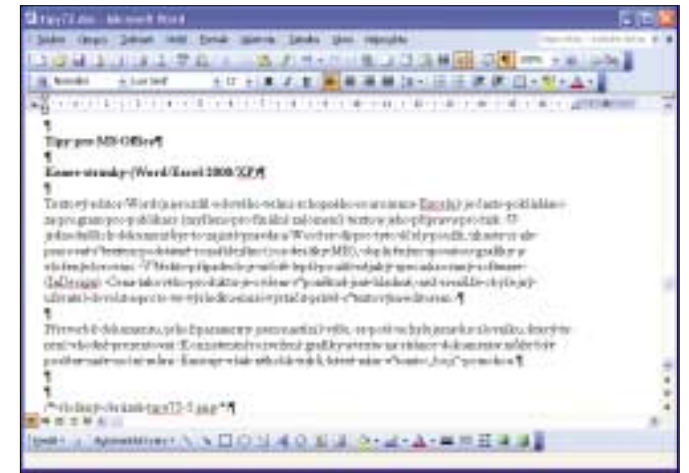
## Víte, jak Word formátuje?

**(Word 2000)** Stejně jako v předchozím tipu budeme i nyní narážet na formátovací možnosti Wordu. Respektive na jejich neprůhlednost. S roz-

toucím počtem inteligentních metod korektury textu ve Wordu samotném roste i nepřehlednost formátování. Často pak uživatel tápe, co vlastně program v té které části dokumentu změnil a proč. Marně se potom snaží vše upravit k obrazu svému a nechápe, proč Word tvrdohlavě trvá na svém. Naštěstí si lze poměrně snadno pomoci, samozřejmě s využitím integrovaných funkcí našeho textového editoru.

Prvním způsobem je přímo aktivace funkce zobrazení formátovacích značek. Ikona této funkce není standardně na liště přítomna, musíte ji tam nejprve přidat. Přesný název ikony je *Zobrazit vše* a nachází se v panelu nástrojů *Standardní*. Na tomto panelu najdete například i ikony pro otevření a uložení dokumentu. Pokud zde ikonu funkce *Zobrazit vše* nenajdete, poklepejte myši na malou šipku na pravém okraji panelu *Standardní* a zvolte *Přidat či odebrat tlačítka*. V seznamu funkcí pak vyberte příslušnou ikonu (poznáte ji podle popisku vpravo) a přidejte ji do panelu. Po jejím stisku dojde ke zobrazení formátovacích značek, které vám strukturu dokumentu zcela zásadně osvětlí.

Styl formátování však lze zjistit i u jednotlivých částí textu. Jděte do roletového menu *Nápověda* a zvolte položku *Co je to?* Druhou cestou je stisk klávesové kombinace SHIFT+F1. Kurzor se v obou případech změní na otázník. Nyní ukažte na konkrétní součást dokumentu a obdržíte podrobné in-



formace o stylu formátování. Pro návrat zpět do „psacího“ režimu stiskněte opět kombinaci SHIFT+F1.

Tímto tipem se dnes rozloučíme a za měsíc opět na shledanou.

## Intertipy

Zima 2005 se definitivně přehoupla do příjemných jarních teplot, které jakoby předznamenaly i probuzení celého českého telekomunikačního trhu. Až překvapivě rychle došlo k jeho konečné privatizaci a nyní máme na výběr hned tři velké nadnárodní operátory.

Jako mávnutím kouzelného proutku se probudil také hlavní český regulátor (překvapivě ihned po privatizaci ČTc), který konečně vyslyšel námítky AO a nařídil Telecomu vyjmout volné minuty ze svých hlavních tarifů. Nové programy Českého Telecomu již byly zveřejněny, dávám tak každému k posouzení míru razance tohoto kroku ze strany ČTU.

Dnešní internetové tipy nebudou zdaleka o Windows. Jejich hlavním tématem je totiž Mac OS X a jeho předchůdci. Jistá skupina čtenářů PC WORLDu vždy patřila mezi „macisty“, proto doufám, že je následující směs odkazů potěší.

### OSX Guide

[www.osxguide.com](http://www.osxguide.com)

Stránka, jejíž název říká téměř vše. Nenajdete zde přímo tipy a triky pro Mac OS X, autoři zvolili pro prezentaci vědomostí poněkud obsáhlejší

články věnované daným konkrétním problémům. Kromě těchto příspěvků, které máte možnost po registraci i sami přidávat, zde najdete spoustu dalších informací. Zajímavé jsou jistě odkazy na další stránky s podobným zaměřením, dokonce tematicky rozdělené. Nechybí ani nabídka diskusních skupin nebo přehled literatury, ať už komerční či dostupné zcela zdarma. Samozřejmostí je přehledné profesionální zpracování včetně nezbytného vyhledávače. V dolní části stránky pak najdete ještě několik velmi povedených odkazů, například na free software pro OS X a další. Vše anglicky.

### Mac Games and More

[www.macgamesandmore.com](http://www.macgamesandmore.com)

Na druhé pozici přinášíme něco pro macovské pařany. Výše uvedený odkaz vás přenesení na stránku věnující se výlučně hraní her na systémech od Applu. Design stránky vás rozhodně neuchvátí, ale je přehledný. Po levé straně najdete rychlé odkazy na nově přidané hry, ale také na software jiného zaměření. Toto menu je doplněno odkazy směřujícími na vyhledávač Google, který vám nabídne další směs internetových stránek s příslušným obsahem. Stránka má také horní menu, které vás přenesení na další služby, poskytnuté týmem autorů této stránky. Patří me-

zi ně nabídka her dostupných zcela zdarma, nabídka obrázků, iconsetů pro váš desktop nebo třeba seznam zdarma dostupných neherních aplikací. Informací je zde opravdu slušné množství, a proto mrzí absence vyhledávače. Anglicky.

### MacOS X Software and Tips

[www.bombich.com/mactips/](http://www.bombich.com/mactips/)

Čistý „macovský“ design této stránky nenechá nikoho na pochybách o jejím obsahu. Koneckonců se jedná o čistokrevnou stránku se samými tipy a triky pro Mac OS X. Jednotlivé tipy jsou tematicky rozdělené do několika oddílů, každý oddíl obsahuje několik tipů. Samotný text je přehledný a bohatě formátovaný. Řešení je vysvětleno velmi podrobně i u sebemenšího problému. Kromě sekce tipů a triků vám nahoře umístěné hlavní menu nabídne odkazy na diskusní fóra a také informace přímo ze stránek autora, který je softwarovým vývojářem. Vzhledem k rozsahu, přehlednosti a jednoduchosti zpracování celého webu snadno oželíte i chybějící vyhledávač. Anglicky.

### MacOS X Tips

[osxtips.shift.it/2004/index.php](http://osxtips.shift.it/2004/index.php)

Další stránka s tipy a triky pro Mac OS X, tentokrát pro změnu v italštině. Pokud vládnete tímto



jazykem, rozhodně si ji nenechte ujít. Obsahuje totiž velmi slušné množství dobře zpracovaných tipů, které jsou rozděleny do standardních kategorií jako je systém, konzola, aplikace nebo ostatní. V každé kategorii je pak několik desítek až stovek příspěvků, ke každému máte možnost vyjádřit svůj názor v diskusi. Příspěvky lze i vkládat, podmínkou je registrace. Mezi dalšími dostupnými službami najdete odkazy na další stránky s podobným zaměřením nebo třeba do kategorií členěné tutoriály. Potěšit vás může i přítomnost ankety. Vyhledávač bohužel chybí, zde je to ovšem na rozdíl od předcházejícího odkazu nedostatek. Italsky.

### Mac Fix It!

[www.macfixit.com](http://www.macfixit.com)

Opět velmi výstižný název stránky. Nenajdete zde totiž jen tipy a triky, ale také návody na řešení problémů s Mac OS X a jeho předchůdci. V úvodu narazíte na seznam nejnovějších příspěvků. Trochu nezvykle pod tímto seznamem můžete pokračovat na některý z tematicky laděných odkazů na další podobné příspěvky. Problémy se obvykle velmi efektivně daří řešit v diskusích (nyní nemyslíme diskusní skupiny). V pravém sloupci jich máte k dispozici hned několik. Velmi zajímavou náhradou obyčejného vyhledá-



vače je dialog *Jump to...*, který vám umožní definovat operační systém a okruh problému a po potvrzení zobrazí příslušné příspěvky. Je to rychlé a snadné. Mezi další služby na těchto stránkách patří možnost zaslání novinkového e-mailu nebo malá anketa. K dispozici je mnoho dalších odkazů na podobně laděné stránky o Mac OS.

### OS X Jaguar Tutorials

[www.macattorney.com/tutorial.html](http://www.macattorney.com/tutorial.html)

Čistá, velmi jednoduchá a vesměs pouze textová stránka o OS X Jaguar. Jak jste sami poznali, není to právě aktuální macovský operační systém, nicméně jej možná někdo používá, případ-



ně testuje. Navíc mohou být autorovy postřehy užitečné i ve vyšších, tj. současných verzích Mac OS. Podstatou stránky je dlouhý seznam odkazů na jednotlivé tipy. Tento seznam odkazuje v rámci jedné stránky, vše je tedy jeden textový soubor, který velmi snadno získáte pro případný tisk nebo off-line prohlížení. Tipy nejsou nijak děleny, ale není jich tolik, aby to působilo zmatek. Stránka je kromě angličtiny dostupná i ve francouzštině a holandštině.

### OS X Tips

[kung-foo.tv/xtips.php](http://kung-foo.tv/xtips.php)

Posledním dnešním odkazem bude opět jednoduchá stránka věnovaná tipům pro revoluční OS X od Applu. Jelikož tento systém vychází ze základů Unixu, nabádá sám autor k opatrnosti, neboť z konzoly je možné s administrátorským přístupem celý systém smazat (například). Stránka je opět zpracována velmi jednoduše, ve stejném stylu jako u předchozího odkazu. V úvodu najdete dlouhý seznam příspěvků, který odkazuje do téhož dokumentu. Přehledně, jednoduše, bez dalších příkras a přidávaných služeb. Tentokrát pouze v angličtině.

Tímto tipem se dnes rozloučíme, příště už zase u operačního systému Windows na shledanou.

5 0327/OK

