

Win32? .NET? Delphi 2005!

Delphi 2005 – Borland svůj potenciál ještě zdaleka nevyčerpal

JAROMÍR LUHAN

Firma Borland se v poslední době dostala do slova mezi dva mlýnské kameny – z javovské strany se tlačí projekt Eclipse, vývojářský svět Windows zase válcuje redmondský obr. Není divu, že se firma snaží nacházet na trhu nové skuliny, kde by se jí dýchalo volněji. Nicméně nevyhýbá se ani přímým souborům na poli své hlavní působnosti – ve vývojářských nástrojích. Dobrým příkladem je Delphi 2005, hlavní pokračovatel větve Windows.

A zdá se, že do budoucna zůstane i jediným přímým následovníkem všech dosud oddělených produktů pro svět Windows. Ve verzi 2005 se totiž z původně pascalovského nástroje stává vícejazyčné studio, které patrně zanedlouho pohltí i dosud „samostatný“ C++ Builder. V této fázi Borland integroval pod jednu střechu Delphi pro Win32 a Delphi pro .NET (jakožto vývojářské prostředí postavené na jazyce Pascal) s prostředím pro jazyk C#.

Uživatelské prostředí (IDE) programu samozřejmě vychází z Delphi 8, i když bylo doplněno některými funkcemi, po nichž volali uživatelé starších Delphi (třeba možnosti editovat VCL formuláře mimo záložku Design Editoru). Z novinek

extrakce metod, přejmenování symbolů, deklarace proměnných a polí, vyhledání jednotek a jmenných prostorů. Ruku v ruce s funkcí Sync-Edit (přejmenování všech výskytů vybraného symbolu v označeném bloku najednou) přináší refactoring efektivnější psaní vlastního kódu. Rozšířena byla podpora kódování HTML včetně transformace kódu do přehledné stromové hierarchické struktury a zvýrazňování syntaxe při editaci souborů kaskádových stylů.

Provázanost prostředí Win32 a .NET je krásně patrná na vestavěných debuggerech – prostředí samo používá ten implicitně správný podle typu projektu, dovoluje však velmi jednoduše přepnout na druhý debugger a ladit tak aplikace i pro druhou cílovou platformu.

Mnohá vylepšení zaznamenala oblast vývoje pro ASP.NET – např. dostanete k ruce asistenta pro proces nasazení aplikace, rozšířena byla funkcionalita sady webových komponent Borlandu (třeba o podporu multimediálního obsahu), přidán byl průvodce pro tvorbu vlastních uživatelských webových komponent nebo pro transformaci HTML prvků na serverové komponenty jediným stisknutím tlačítka.

Bouřlivým vývojem prochází technologie ECO, implementující modelem řízený vývoj aplikací – z klasických databázových aplikací se rozšířila i na aplikace a webové služby ASP.NET, přibyla možnost generování kódu a objektově-relačního mapování pro již existující databázovou infrastrukturu, objevily se nové komponenty pro pooling a sdílení databázových připojení i možnost kompilovat ECO modely do DLL knihoven a volat je z různých aplikací.

Není možné vynechat ani podporu databází – kromě podpory Sybase 12.5 byla výrazně rozšířena práce s daty – kupříkladu pomocí funkcí BdpCopyTable můžete programově migrovat data mezi databázemi, pomocí tříd DataHub a DataSync se můžete připojovat paralelně k více datovým zdrojům a synchronizovat transakce napříč zdroji. Zmíněné třídy pak ve spojení s Re-

zaujme nová záložka „History“ v editoru kódu – zprostředkuje část funkcionality programu pro správu verzí tím, že zpřístupní uživateli zvolený počet historických verzí jednotlivých souborů včetně možnosti porovnání obsahu.

Hlavní novinkou editoru kódu je však tzv. refactoring, umožňující měnit zdrojový kód tak, aby byla zachována požadovaná funkčnost, ale výsledek byl efektivnější, přehlednější a zejména čitelnější. Implementovány jsou např. postupy

Borland Delphi 2005

- 😊 rozšíření technologie ECO
- 😊 podpora testování
- 😊 vylepšení práce s databázemi
- 😊 nové schopnosti uživatelského prostředí
- 😞 cena
- 😞 pomalý start prostředí

K recenzi poskytl firma: Borland, s. r. o., Na Pankráci 30, Praha 4, www.borland.cz
Cena: 29 500 Kč (Pro), 68 400 Kč (Enterprise), 95 900 Kč (Architect)

moteConnection a RemoteServer úžasně zjednodušují tvorbu distribuovaných databázových aplikací. Vývojář v Delphi 2005 nemusí opouštět prostředí ani v případě, že potřebuje změnit databázové schéma, struktury tabulek či pohledů, případně migrovat data mezi databázemi – vše nyní bez problému zvládne přímo pomocí nástroje Database Explorer. Kromě novinek opravili vývojáři také celou řadu chyb kritizovaných v minulé verzi (třeba znepřístupnění průvodce pro konfiguraci připojení datových zdrojů ADO.NET).

Pokud jde o použití a převod stávajících VCL aplikací, v Delphi 2005 byla rozšířena nabídka migrovaných technologií – vylepšen byl dbExpress a BDE, doplněny byly dbGO a DataSnap, najdete i .NET podoby technologií WebSnap a IntraWeb. Aby se více přiblížily světy Win32 a .NET, byl rozšířen jazyk Delphi, kupříkladu o podporu inliningu funkcí a procedur, agregaci více unit ve jmenném prostoru, o unikátové identifikátory, dynamicky alokovaná vícerozměrná pole a konečně i o příkaz for-in (iterace všemi prvky kolekce).

Poslední velice důležitou novinkou je oblast podpory testování. Delphi 2005 integrují schopnosti open-source testovacích prostředí DUnit a NUnit přímo do projektu, takže je možné (a žádoucí) vytvářet testy souběžně s psáním vlastního kódu. Následně testy sestavíte do scénářů nebo dávek a můžete je kdykoliv znovu spustit a zjistit místa, kde nové zásahy porušují integritu starého kódu.

Přehled zajímavostí Delphi 2005 není zdaleka úplný, nicméně i tak poskytuje celkem jasný obraz o tom, že Borland svůj potenciál ještě zdaleka nevyčerpal a má vývojářům stále co nabídnout. Možnost paralelního vývoje pro Win32 a .NET, podpora testování, integrace více jazyků, databázová funkcionalita a v neposlední řadě unikátní technologie ECO – to vše jsou pozitiva, kvůli nimž by Delphi 2005 neměly uniknout pozornosti vývojářské komunity.

5 0122/OK

Ted' už se neztratíte...

PJsoft Infomapa 12 Complete Edition

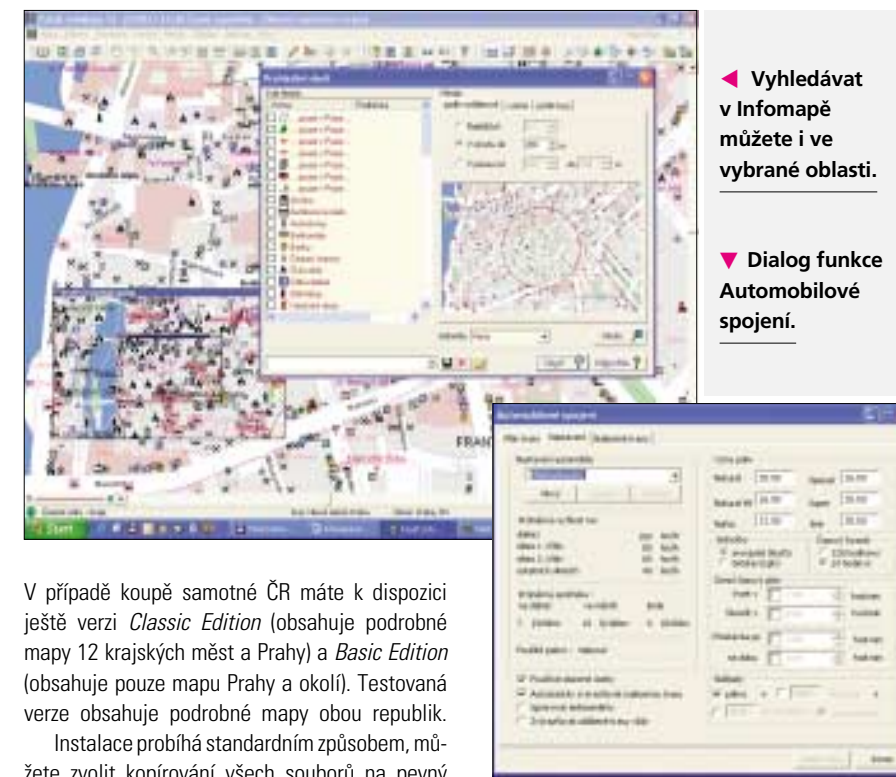
JAN POVOLNÝ

Infomapu není třeba příliš představovat. První verze se objevila na trhu již před mnoha lety a stala se okamžitě velmi oblíbenou. Od té doby urazil PJsoft se svým vlajkovým produktem obrovský kus cesty, jinak je tomu i s novou verzí, která opět obsahuje vylepšení.

Infomapu lze podle obsahu rozdělit na dvě základní části: *Street Atlas České republiky* a obdobně *Street Atlas Slovenské republiky*. Tyto dvě části můžete pořídit i dohromady. Street Atlas SR a oba produkty společně lze potom zakoupit pouze ve verzi *Complete Edition*, která obsahuje mapu Česka a Slovenska společně s dalšími 600 (ČR) nebo 210 (SR) podrobně zpracovanými plány měst.

disk, nebo provozovat Infomapu přímo z CD (tato varianta je samozřejmě pomalejší). Na instalačním médiu najdete i databázovou komponentu MDAC 2.7 (propojení s externími databázemi) a velmi povedenou příručku pro začátečníky v PDF.

Pokud jste Infomapu nikdy neviděli, věřte, že se jedná o podrobnou vektorovou mapu České a Slovenské republiky s velmi podrobně zpracovanými plány jednotlivých měst, věrně zasazenými do vlastního atlasu. Mapa je volitelně doplněna dalšími objekty jako jsou čerpací stanice, nemocnice, hotely a další. V městských plánech najdete zastávky autobusu, metra nebo tramvaje, lékárny, restaurace a další. Mezi všemi objekty (tedy i názvy ulic) lze samozřejmě inteligentně vyhledávat. Pokročilejší funkcí je vytvá-



◀ Vyhledávat v Infomapě můžete i ve vybrané oblasti.

▼ Dialog funkce Automobilové spojení.

V případě koupě samotné ČR máte k dispozici ještě verzi *Classic Edition* (obsahuje podrobné mapy 12 krajských měst a Prahy) a *Basic Edition* (obsahuje pouze mapu Prahy a okolí). Testovaná verze obsahuje podrobné mapy obou republik.

Instalace probíhá standardním způsobem, můžete zvolit kopírování všech souborů na pevný

disk, nebo provozovat Infomapu přímo z CD (tato varianta je samozřejmě pomalejší). Na instalačním médiu najdete i databázovou komponentu MDAC 2.7 (propojení s externími databázemi) a velmi povedenou příručku pro začátečníky v PDF.

Linux stále po ruce

MandrakeMove 2 – CD distribuce bez nutnosti instalace

JAN POVOLNÝ

Na linuxovém poli bojuje hned několik firem najednou a francouzský MandrakeSoft se řadí k těm nejznámějším. Distribuce tohoto výrobce patří mezi uživatelsky nejpřítulnější, jak z hlediska konfigurace hardwaru, tak díky grafickým nástrojům pro správu systému, ne nepo-

dobným těm ve Windows. A právě MandrakeSoft přichází na trh s novou verzí své *Live distribuce MandrakeMove2*.

Co se vlastně skrývá za názvem MandrakeMove? Pro uživatele Windows věc naprosto nevídaná – MandrakeMove je *živou distribucí* Linuxu. Tzn. neobsahuje standardní instalační soubory Linuxu, které musíte kopírovat na pevný

PJsoft Infomapa 12 Complete Edition

- 😊 aktuální silniční síť
- 😊 množství podrobných městských map
- 😊 spolupráce s GPS
- 😊 statistické funkce
- 😊 rychlost
- 😞 pouze vektorová mapa
- 😞 poměrně vysoká cena

K recenzi poskytl firma: PJsoft, s. r. o., Služská 27, Praha 8, www.pjsoft.cz
Cena: 35 688 Kč (vč. DPH)

ření vlastních atlasů a objektů, které lze importovat i z externích databází. Objekty můžete vkládat i do základní mapy ČR. Infomapa umí spolupracovat s GPS moduly a zobrazovat tak vaši aktuální pozici on-line na mapě. Nechybí měření vzdáleností, výpočet obsahu ohraničené plochy, vyhledání ideálního spojení dvou a více bodů nebo výpočet nákladů na cestu (po vyplnění patřičných informací). Třešničkou na dortu je možná spolupráce s jízdními řády IDOSu.

Nejpodstatnější novinkou verze 12 je nepochybně aktualizovaná silniční síť. Opět přibýlo několik podrobně zpracovaných okresních měst. K dispozici je nyní vyhledávání podle správního rozdělení měst a obcí (krajská, okresní atd.). Byly doplněny a upřesněny informace pro správný výpočet vzdáleností a pro lepší spolupráci s GPS navigací. Objevila se i možnost zálohovat takzvanou uživatelskou vrstvu, tedy data, která do mapy doplníte vy sami. Program se také dokáže na požádání po internetu aktualizovat.

Infomapa patří již několik let mezi špičku produktů podobného zaměření. Její hlavní devizou je pravidelná a kvalitní aktualizace silniční sítě a dalších přidaných informací. Výborná je on-line navigace pomocí externího GPS modulu. Do mapy je navíc možné vkládat vlastní informace a použít ji tak např. pro zobrazení firemních poboček, případně vytvořit nový atlas na zelené louce. V neposlední řadě poslouží pro klasické off-line plánování vašich cest.

5 0120/OK

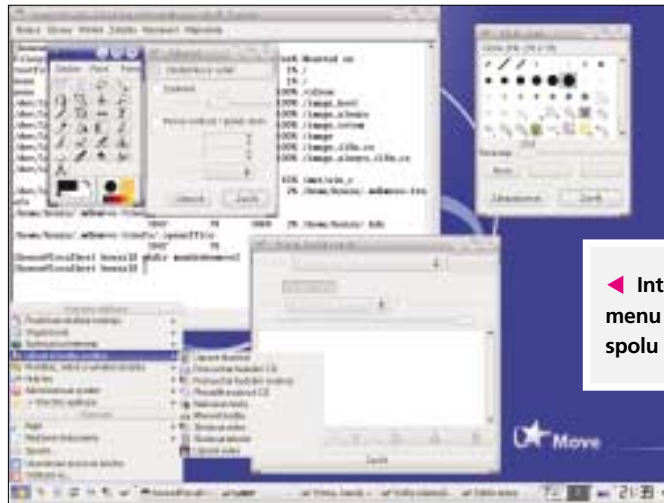
MandrakeMove 2

- 😊 softwarová vybavenost
- 😊 jádro řady 2.6
- 😊 podpora USB úložišť
- 😊 úspěšná detekce hardwaru
- 😞 pomalý běh z CD

K recenzi poskytl firma: QCM, s. r. o., Milady Horákové 1, Brno www.qcm.cz
Cena: 142 Kč

disk, ale hotový systém běžící přímo z CD. V praxi to znamená, že přijdete k libovolnému dostatečně hardwarově vybavenému PC, vložíte MandrakeMove2 a spustíte systém z CD. Nekopírujete žádné soubory na disk, ani nijak neměníte konfiguraci stávajícího OS. Po ukončení práce počítač vypnete, vyjmete CD a vše je jako dříve.

K čemu je to celé dobré? Prvním důvodem pro vytvoření takové distribuce je mobilita systému.



◀ **Inteligentně uspořádané menu Mandrake Linuxu spolu s programem GIMP.**

ke úložišti, kam byste mohli vytvořená data zapsat. Řešením je použití USB „klíčenky“.

Linux máte stále při sobě. Přestože vlastníte firemní notebook s předinstalovanými Windows, s MandrakeMove nemáte problém. Prostě s sebou nosíte CD a když potřebujete, pracujete v Linuxu. Druhým důvodem může být popularizace Linuxu jako takového. Live distribuce je přímo

stvořena pro předvedení systému v plné parádě na PC vašeho kolegy, který se doposud plnohodnotné instalace obával.

MandrakeMove2 se spouští z grafické verze zavadače LILO. Na počátku proběhne detekce vašeho hardwaru a v případě úspěchu (zejména u grafické karty) se celý proces přesune do „mandrakovsky“ modrých X Windows. Po volbě jazyka (čeština je plně podporovaná, včetně překladu většiny aplikací) a potvrzení licence následuje klíčový výběr startu s USB diskem nebo bez. Co to znamená? Jak již bylo řečeno, běží celá distribuce přímo z CD, neexistuje tedy klasic-

Pokud ji před startem Linuxu připojíte k PC, supluje váš domovský adresář. MandrakeMove2 dokáže na USB uložit i změny nastavení, které provedete. Ukládat lze také na existující diskové oddíly (např. s Windows), které Linux detekuje automaticky. Potom ovšem přijdete o mobilitu.

MandrakeMove2 vychází z distribuce MandrakeLinux 10.0 – obsahuje tedy shodné programové vybavení. Je omezen pouze velikostí média, jednotlivé produkty byly vybrány s ohledem na pokrytí všech oblastí práce na PC. Pro desktop je použito prostředí KDE 3.2, které se vzhledově velmi blíží MS Windows. Jádro systému je z nejnovejší řady 2.6, konkrétně 2.6.3. Kancelářský základ tvoří OpenOffice.org 1.1.2. Pro internet máte k dispozici vestavěný Konqueror nebo Mozillu. Elektronickou poštu a groupwarové funkce potom zajistí aplikace Kontakt. K dispozici jsou rozličné přehraňovače multimédií, vypalovací software k3b, jednoduché hry a mnoho dalších desktopových aplikací. Vše plně počestěné a s podporou češtiny. Z MandrakeMove2 lze i tisknout na celé řadě podporovaných tiskáren.

Použití Live distribuce jako takové je samozřejmě silně závislé na úspěšné detekci hardwaru vašeho PC. Recenze vznikla na notebooku řady Premio s mobilním Celeronem a standardní výbavou. MandrakeMove2 správně našel jak grafickou, tak i zvukovou kartu, nechýběla ani podpora CDRW. Problémy nastaly na desktopu s integrovanou grafikou VIA/S3G Unichrome, kde se grafické prostředí Linuxu tedy nekonalo.

MandrakeMove2 se určitě povedl. Za směšnou cenu obdržíte moderní, plně vybavený a velmi pohledný linuxový desktop. V případě použití externího úložiště ve formě USB disku pak i dobrý cestovní pracovní nástroj. MandrakeMove2 vám jistě poslouží i v případě, že si chcete Linux jenom vyzkoušet. Neváhejte, u Windows takovou možnost mít nebudete.

5 0121/OK

Panda Platinum 2005 Internet Security

- ☺ komplexní řešení
- ☺ odhalování neznámých virů
- ☹ jednoduché ovládání
- ☹ konfigurovatelnost
- ☹ podpora e-mailových klientů

K recenzii poskytla firma: proNETIX CZ
Fibichova 49, Brno, www.pronetix.cz
Cena: 2 370 Kč (bez DPH)

TruPrevent a kromě implementace do dalších produktů ji distribuuje i jako samostatné řešení. Pro odhalování nových nebezpečí se používá heuristické skenování a především analýza chování procesů. Systém rovněž umožňuje blokovat potenciálně nebezpečné přílohy elektronické pošty a různé podezřelé skripty na internetových stránkách.

Další komponentou je firewall, jehož pomocí lze podrobně sledovat jak odchází, tak přichází komunikaci na síťových rozhraních a pomocí definování pravidel zamezit nežádoucí aktivitě zvenčí nebo zevnitř počítače. Při výchozím nastavení ur-

ročilejší uživatel však jistě využije možnosti manuálního nastavení.

Zejména uživatelé přistupující k internetu pomocí modemu a vytáčeného připojení ocení funkce automatické kontroly úrovně zabezpečení internetového prohlížeče a ochranu před „klamavými“ stránkami a mailly (např. zamezení změny vytáčeného čísla pro připojení k internetu).

Poněkud tajnůstkářsky působí antispamový nástroj. Nechá uživatele pouze definovat, které adresy nebo domény mají být označeny jako důvěryhodné, ale tím možnost nastavení končí. Zcela utajen zůstává způsob rozhodování i kritéria, pouze v e-mailovém klientu je možné korigovat rozhodnutí antispamové kontroly o tom, zda daný mail je spam nebo ne. Mnohé uživatele jistě nepotěší fakt, že PPIIS standardně komunikuje pouze s klienty Microsoft Outlook a Outlook Express.



▲ **Hlavní okno programu nabízí snadný přístup ke všem komponentám a okamžitou informaci o jejich stavu.**

čuje PPIIS komunikační pravidla přístupu k internetu pro jednotlivé programy automaticky. Po-

Zabraňte zneužití citlivých dat

NMS for PC 2.8 – šifrování dat v rámci souborového systému Windows

VLADIMÍR VONDRÁČEK

O nutnosti zálohovat data, eventuálně jak zabránit útočníkům přes internet data ukrást toho již bylo napsáno mnoho. Valná většina zneužití informací se ale neděje v prostředí sítě sítí, ale přímo uvnitř firmy nebo dokonce mezi uživateli, sdílejícími jeden počítač. K eliminaci podobných všetečků je připraven produkt NMS for PC.

Stručně by se činnost tohoto softwaru dala shrnout jako další stupeň ochrany dat v prostředí Windows. NMS jde na problém od lesa. Tvůrci dospěli k závěru, že nejlepší možnou ochranou dat je jejich šifrování přímo v rámci souborového systému Windows. Šifrování je řešeno prostřednictvím tzv. Product Encryption Key (PEK), vystupujícího v roli klíče. NMS navíc zavádí do systému další přihlašovací sekvenci, která identifikuje uživatele proti vlastnímu seznamu oprávněných uživatelů a stanovuje přístupová práva jednak pro nastavení NMS, jednak k zašifrovaným souborům.

Po instalaci NMS oprávněným uživatelem je vytvořen seznam uživatelů NMS, společně s politikou správy hesel. Pokud se pak běžný uživatel přihlašuje do Windows, zadá i svoje heslo do prostředí NMS. Následně lze vybrat citlivou složku, jejíž obsah nepatří do nepovolených rukou, a v kontextovém menu zvolit položku Encrypt folder – od tohoto okamžiku je adresář přístupný pouze konkrétnímu uživateli (NMS, ne Windows). Když data přestanou být tajná, lze analogicky provést akci Decrypt. Data je samozřejmě možné šifrovat i na přenosných médiích, tedy disketách, CD i USB discích. Aby byla čitelná i na jiném systému (což je u přenosných médií vcelku výhodou), musí být tento rovněž vybaven programem NMS for PC, se stejným PEK. Jinak se pro běžného uživatele způsob práce od činnosti bez ochrany NMS neliší. Ovšem uživatel s právy administrátora

NMS se může vyřadit v oblasti jemného nastavení aplikace – počínaje požadavky na hesla přes přidávání uživatelů a nastavování jejich oprávnění a konče filtry na typy souborů, které lze zakódovat. Ze zřejmých důvodů je zakázáno šifrovat systémové soubory. Jestliže je nutné používat například síťový fileservr, musejí mít všichni klienti nainstalovaný NMS, opět jako v případě přenosných médií se stejným PEK. Na tomto místě je dobré podotknout, že existují dvě verze NMS – Professional a Enterprise. Poskytují stejnou základní funkčnost, Enterprise pak navíc možnost dálkové správy a instalace NMS a tudíž i distribuci PEK na vzdálené počítače.

Po stručném popisu fungování systému přichází čas na osvětlení, proč vlastně NMS použít. Možnost využití k ochraně soukromých dat v počítači, s nímž pracuje více uživatelů a který používá souborový systém typu FAT, je víceméně zřejmá. Po zašifrování k nim nemá nikdo jiný přístup. Trochu spornější je smysl nasazení NMS, jestliže počítač používá filesystem NTFS (standard u Windows 2000 a XP), který umožňuje přiřadit souborům i přístupová práva pro jednotlivé uživatele nebo skupiny uživatelů. Zde je nutno připomenout, že může vzniknout problém s přenosnými médii – zatímco do jednoho systému se uživa-

Poslední modul umožňuje pomocí přihlašovacího jmen a hesel omezit práva přístupu k www stránkám s nežádoucím obsahem. Již při instalaci PPIIS si systém nechá zadat heslo správce, který pak může vytvářet další účty a podle několika kategorií obsahu jim přidělovat přístupová práva. Pro posuzování obsahu internetové stránky se používá technologie Cobion AG.

Panda Platinum 2005 Internet Security je bezesporu aplikací, která nabízí velice široké spektrum činností. Otázkou zůstává, zda tak široký záběr není na úkor kvality jednotlivých komponent, které by jako samostatné aplikace mohly jít do větších podrobností. Určitě však osloví domácí uživatele, kteří si nepotrpí na podrobné nastavení konfigurace a spíše dají přednost automaticky fungujícím bezpečnostním opatřením v přiměřeném rozsahu.

5 0124/OK

NMS for PC 2.8

- ☺ úroveň ochrany dat
- ☺ uživatelská přívětivost
- ☹ sporné využití ve Windows 2000/XP

K recenzii poskytla firma:
ITNets, s. r. o., Trenčianská 53, Bratislava
www.ITNets.sk
Cena: 4 866 Sk (Professional),
5 799 Sk (Enterprise)

vatel přihlašuje pod jedním jménem, do druhého může být uživatelské jméno jiné a problém je na světě. Poměrně pádným důvodem pro použití NMS v dnešní bouřlivé době je i to, že pokud hardware s citlivými údaji někdo přímo zcizí, k informacím se nedostane, protože jsou zakódovány.

NMS pro PC je produkt zajímavý především pro organizace nebo jednotlivce, kteří pracují s citlivými údaji. Představuje rozumnou úroveň zabezpečení dat při poměrně malých požadavcích na koncového uživatele. Jedná se o rozumný kompromis mezi nezabezpečenými počítači s Windows a speciálními šifrovanými souborovými systémy s vysokým stupněm zabezpečení.

5 0123/OK

► **Informace o neúspěšném pokusu o přihlášení může být indikátorem toho, že se v revíru vyskytuje škodná.**

►► **Nastavení podmínek je obsáhlé a umožňuje donutit uživatele k volbě bezpečnějšího hesla.**



Panda ochranář

Panda Platinum 2005 Internet Security – bezpečné surfování

MARCEL FLÍDR

Mezi softwarovými firmami je populární marketingovou taktikou sdružování několika samostatných aplikací do jednoho velkého programového balíku. Stejnou cestou se vydala i společnost Panda Software, tvůrce populárního antivirového řešení Titanium Antivirus. Nejnovejší verze jejího nástroje pro celkové zabezpečení počítače nese označení Panda Platinum 2005 Internet Security (dále jen PPIIS) a my jsme měli možnost jej krátce otestovat.

Základním stavebním prvkem PPIIS je pocho-pitelné antivirové řešení. To je doplněno o mnoho dalších užitečných funkcí a služeb. Výsledkem je skutečně komplexně pojatý nástroj pro zabezpečení počítače a uložených dat před viry (včetně těch dosud „neznámých“), hackery, spamem, spywarem a jinými internetovými hrozbami. To vše je zabalené do povedeného uživatelského prostředí, s nímž se bude dobře pracovat i laikům.

Vše, co uživatel k práci s programem potřebuje, je soustředěno do hlavního okna aplikace.

U každé z nabízených funkcí je ihned vidět její stav, lze ji přímo konfigurovat, zapnout nebo vyřadit z činnosti. Celkem je program složen z osmi funkčních modulů.

Samozřejmostí a nezbytností je pro každý antivirový systém automatických aktualizací. U PPIIS se jedná o proces natolik automatický, že není možné nastavit žádné parametry (např. četnost zjišťování nových verzí) kromě způsobu připojení k internetu.

Podstatně lepší konfigurovatelnost nabízí antivirový modul. Spolu s obligátním určením typů prověřovaných souborů lze také nastavit kontrolu e-mailů a klientů pro instant messaging. Kromě virů dokáže systém detekovat i spyware, „dialery“ a podobná nebezpečí. K jejich vyhledávání slouží rezidentní kontrola i uživatelsky definovatelné antivirové testy, které lze spustit ručně nebo podle zadaného plánu. Jako každý moderní antivír disponuje i PPIIS karanténou pro napažené soubory a záznamem o průběhu testů.

Novinkou je funkce ochrany proti neznámým hrozbám. Výrobce tuto technologii pojmenoval

Ochrana na věčné časy

Norton Internet Security 2005 CZ – se smíšenými pocity

PATRIK MALINA

S polečnost Symantec připravuje v posledních letech svým uživatelům pravidelnou nadílku a ani tato sezóna není výjimkou: nová verze balíku pro totální zabezpečení především domácích počítačů připojených k internetu je zde a znamená postupnou evoluci po malých krůčcích. Bohužel, některé staré bolesti stále přetrvávají, což je s podivem.

Programový balík jsme testovali na aktuální konfiguraci v podobě Windows XP se SP2 v lokalizované české variantě, samotná verze NIS byla označena jako CZ a skutečně s námi hovořila



▲ Osobní firewall dokáže využívat (připravené) uživatelské profily.

Norton Internet Security 2005 CZ

- 😊 dobré možnosti konfigurace
- 😊 spojení velké palety funkcí
- 😞 prakticky nevratná okupace počítače
- 😞 ignorování lokálního internetového prostředí

K recenzi poskytla firma: Symantec
www.symantec.cz
Cena: 2 390 Kč (bez DPH)

česky. Základní filozofie produktu se v podstatě nezměnila, takže některé klíčové principy zde obeznámený uživatel spolehlivě nalezne. Již při instalaci budete dotázáni, zda chcete využívat režim s oddělenými uživatelskými profily, které je možné navázat na účty ve Windows a zajistit tak různé úrovně ochrany – jen nezapomeňte, že tato funkce je pak při prvním zneponožení spojována s nástrojem Dětský zámek. Instalované součásti také nebudou žádným překvapením: osvědčený antivírus, dále velmi aktuální Norton AntiSpam a v rámci kolekce Internet Security v užším smyslu slova pak soubor nástrojů jako osobní firewall, základní detekce narušení, ochrana osobních údajů či samotný Dětský zámek.

Jednotlivé součásti celého balíku jsou bezesporu slušně vybaveny a navíc dobře ovladatelné díky sjednocenému rozhraní. Funkčně dobře připravený je především osobní firewall, jenž nabízí kontrolu provozu na základě oprávnění jednotlivých aplikací, pro něž pak dynamicky otevírá síťová spojení. Samozřejmostí je označení důvěryhodných a nedůvěryhodných sítí, velmi pěkné je také „profilování“ – globální změna nastavení firewallu podle místa, v němž se počítač nachází. Za pomoci názorného průvodce lze také sestavit obecná síťová pravidla s tradičními parametry: zdrojovou sítí, cílovou sítí, čísla portů a povoleným či zapovězeným směrem komunikace. Šikovná je možnost sestavit pravidlo s různorodou definicí rozsahu komunikačních portů a také schopnost podrobně kontrolovat odchozí síťová spojení.

Komponenta, u níž je znát vývoj, je AntiSpam. Rozšířily se možnosti konfigurace a nechybí třeba základní učení na bázi odesílaných zpráv, jež směřují k explicitně důvěryhodným adresátům. Dobře zpracovaný je i modul Detekce narušení, zahrnující desítky vzorků podezřelého chování, včetně některých variant rafinovaných skenů portů, o známých trojských koních nemluvě. Jako dobrá pojistka rovněž poslouží filtr pro zamezení úniku osobních údajů, i když zde se nejdříve trochu zapotíte při konfiguraci, ovšem výsledná funkcionalita může být velmi dobře vyladěna.



▲ Dnes velmi významnou součástí je blokování nevyžádané pošty.



▲ Jednou z výhod je nesporně přehledné uživatelské rozhraní.

Přes všechny vymoženosti i tento produkt Symantecu stále provázejí staré problémy, které jako by výrobce ignoroval. Prvním je opomíjení lokálních specifik: je pěkné, že je k dispozici předpřipravený seznam serverů třeba pro blokování pop-up oken, ale nejsou zde zahrnuty tuzemské adresy. Totéž platí u blokování reklamních pruhů. Ani prvotní stažení aktualizovaných souborů po prvním připojení ke službě Live Update o velikosti asi 32 MB asi řadu uživatelů nenadchne. A ještě horší vlastností je naprosto nevyzpytatelné chování produktu v případě, že se pokusíte o instalaci (prostě jen spustíte instalátor přes již dříve nainstalovanou samostatnou verzi některé ze součástí NIS (nejčastěji Norton AntiVirus). Naše opakovaná zkušenost je taková, že software pak není možné korektně nainstalovat, ani běžnými způsoby z počítače odstranit (a to ani pomocí ručního vyčištění Registry podle rad výrobce). Inu, instalaci si rozmyslete: může to být na věčné časy, pardon, do přeinstalování celých Windows.

5 0117/OK



◀ Již v průběhu instalace můžete zvolit spolupráci s existujícími účty v operačním systému.