

MP3 podle Daewoo

Test MP3 přehrávače Daewoo DP-1300

LUBOR JARKOVSKÝ

Pole působnosti společnosti Daewoo je široké, ale do oblasti MP3 přehrávačů zatím nezasahovalo. Nyní však přicházejí na trh tři nové přehrávače, které se liší pouze velikostí paměti. Jedná se o modely DP-1100 se 128 MB, DP-1200 s 256 MB a DP-1300 s 512 MB.

Do rukou se nám dostal poslední jmenovaný model a ihned po rozbalení krabice jsme si všimli výrazné podobnosti s přehrávači iRiver řady iFP. Daewoo se neinspirovalo v iRiverech pouze po stránce vzhledu, ale také v provedení menu. Písmo i zobrazení jsou jen kosmeticky upraveny a majitel má chvílemi pocit, že v rukou nedrží přehrávač značky Daewoo. Nicméně tato „inspirace“ není na škodu, alespoň v Daewoo vsadili na osvědčenou kvalitu.

Ovládání přehrávače probíhá prostřednictvím pětisměrného joysticku, umístěného vedle dis-



pleje, u něhož lze nastavit jednu ze sedmi barev podsvícení. Efektivní prvek trochu kazí skutečnost, že některé barvy si jsou velice podobné. I když to bude znít divně, například bílá a žlutá vypadají prakticky shodně. Co také zarmozí, je nemožnost nastavení změny barev v určitém časovém intervalu. Nabídka důležitých funkcí je ale bohatá: DP-1300 dokáže přehrávat MP3 a WMA, nahrávat z linkového vstupu přímo do MP3 i WAVu, funguje i jako diktafon a je vybaven FM tune-rem, z něhož lze také pořádkovat záznam. Při kódování do MP3 je možné samozřejmě zvolit kvalitu, při samplovací frekvenci 44,1 kHz je maximální datový tok ještě použitelných 192 kb/s. Během přehrávání dokáže přístroj zobrazit i české znaky, i když ne úplně bez problémů. Při zobrazení složky či skladby je v da-

Daewoo DP-1300

- 😊 solidní provedení
- 😊 firmware, mass storage
- 😞 USB 1.1
- 😞 absence pouzdra a cena

Cena vč. DPH: 7 990 Kč
K testu zapůjčila firma: Fast ČR,
www.fastro.cz

ném názvu vše v pořádku, ale pokud zobrazujeme skladbu, objeví se nad jejím názvem nesrozumitelný shluk znaků, představující pravděpodobně název adresáře.

Spojení s počítačem je snadné, z dodávaného CD není potřeba nic instalovat. Ve Windows XP se přehrávač přihlásí jako výměnný disk a vy můžete směle kopírovat oběma směry data i hudbu podle libosti (bohužel jen přes USB 1.1, nikoliv 2.0). Přisloušenství je na poměrně slušné úrovni, ale citelně v něm chybí ochranný obal.

Daewoo se předvedlo ve velice dobrém světle a nabízí skutečně příjemné MP3 přehrávače. Kromě zmíněných drobných chybiček je tak nejvýraznějším záporem příliš vysoká cena, která činí 3 790 Kč (128 MB), 4 990 Kč (256 MB) a 7 990 Kč (512 MB).

5 0047/0K

Rychleji se základní deskou MSI

Novinka určená pro procesory Pentium 4 s čipsetem i925XE

PETR MATUŠKA

Několik dní po ukončení našeho posledního testu základních desek pro procesory Intel s patičkou LGA775 byl představen motherboard MSI 925XE Neo, využívající služby inovované čipové sady i925XE od firmy Intel. Mezi hlavní přednosti této desky má patřit podpora zcela nových procesorů Intel Pentium 4, využívajících 1 066MHz systémové sběrnice. Použití ovšem můžete i procesory Celeron D a Pentium 4 Extreme Edition. V základní výbavě této desky se nachází jeden ATA-100 kabel v kulaté úpravě, která snižuje nepřehlednost v počítačové skříni, dva SATA kabely, jedna napájecí redukce k SATA mechanikám, záslepka se dvěma FireWire IEEE 1394 konektory (malý i velký), další záslepka se čtyřmi LED diodami, oznamujícími stav základní desky při bootování, a dva konektory USB 2.0. Mezi další příslušenství patří velmi podrobný manuál s barevným instalačním návodem. Jak bývá u MSI zvykem, dodává kromě CD i disketu s ovladači pro interní ATA a SATA řadiče pro operační systémy MS Windows. Ta je zapotřebí při instalaci operačního systému na pevný disk, připojený k SATA, popřípadě i ATA-133 RAID řadiči. Jak již bylo zmíněno, motherboard je osazen čipovou sadou i925XE, které asistuje southbridge ICH6R,

jenž se o komunikaci s okolím stará prostřednictvím až osmi portů USB 2.0, čtyř SATA-150 řadičů a v neposlední řadě i ATA RAID a standardního řadiče. Podporu sběrnice PCI Express

nemá cenu zmiňovat, je samozřejmá. K tomu se přidává i práce s operační pamětí typu DDR2, a to s podporou ECC i bez ní. Osadit můžete jak paměti typu DDR2 400, tak i rychlejší variantu



DDR2 533. Na desce se nacházejí čtyři sloty pro paměťové moduly, jenž lze osadit v režimu Dual-DDR a jejichž celková kapacita se může vyšplhat až k 4 096 MB. Přídavné karty lze instalovat do jednoho PCI Express ×16, dvou PCI Express ×1 a tří klasických PCI slotů. Datové mechaniky lze připojit k jednomu FDD, jednomu ATA-100, dvěma ATA-133 RAID a čtyřem SATA-150 řadičům. Obě dvě části čipové sady jsou osazené pasivním chladičem. Mezi konektory pro připojení příslušenství se nachází PS/2, jeden LPT a COM port, FireWire IEEE 1394, čtyři USB 2.0, vstupy a výstupy ze zvukové karty a dvě síťové karty – jedna 10/100 megabitová a druhá gigabitová – s čipem Broadcom BCM5751 – připojená přes rozhraní PCI Express. Na základní desce se dále nacházejí konektory pro připojení dalších dvou USB portů (celkový počet je tedy osm). Mezi softwarové vybavení patří všechny ovladače, které uživatel potřebuje pro instalaci desky, velmi užitečný program je MSI Live Update3, jež se stará o aktuálnost ovladačů, programového vybavení i BIOSu i o případné stažení a instalaci nových verzí. Velmi to usnadní instalaci méně zku-

šeným uživatelům, jimž stačí pro instalování aktuálních ovladačů pouze daný program a připojení k internetu. Z CD stačí pak instalovat ovladač síťové karty, popřípadě jiného zařízení pro připojení k internetu. Systém vás automaticky provede instalací jednotlivých programů a driverů. Mezi ně patří MSI PC Alert4, umožňující měnit frekvenci procesoru za chodu ve Windows, MSI InfoView XP, MSI WMI Info, MSI DMI Browser, MSI GoodMem, starající se o optimalizaci paměti, MSI i-Speeder měřící rychlost připojení k internetu a MSI Security Utility složící k zabezpečení systému. Navíc jsme na dodávaném CD našli antivirový systém Trend PC-cillin 2004, konfigurační systémovou utilitu Xteq Systems a Adobe Acrobat Reader. Jelikož je deska přímo stvořená pro osazení do výkonných pracovních stanic a pro hardcorové hráče, jsou v BIOSu k dispozici všechna možná nastavení, která si lze představit. Od nastavení integrovaných komponent přes různé možnosti ATA a SATA řadičů a H/W monitoringu stavu desky, až po všechna myslitelná nastavení pro přetaktování: nastavení násobitele procesoru, frekvenci FSB, rychlost

MSI 925XE Neo

- 😊 výkon
- 😞 malá výbava

Cena vč. DPH: 7 000 Kč
K testu zapůjčila firma:
Levi International, www.levi.cz

paměť – podporovány jsou kromě standardizovaných DDR2 400 a 533 i rychlosti 600 a 667, i když neoficiálně. Měnit lze napětí CPU, operačních pamětí i PCI Express ×16 sběrnice. Ne našli jsme ovšem žádné podrobnější nastavení časování paměti. Systém automatického přetaktování dokázal „vyhnat“ frekvenci procesoru Pentium 4 3,6 GHz až na hranici 4 000 MHz, to vše s boxovaným chladičem a při pokojové teplotě. Při této frekvenci nejevil systém známky nestability ani při náročných aplikacích. Celkově se jedná o velmi výkonnou desku pro platformu Intel, celkový dojem kazí pouze slabá výbava a vysoká cena tohoto modelu.

5 0042/BAM

Philips PSA410

MP3 přehrávač ve spolupráci Philipsu s Nike

TOMÁŠ VAROŠČÁK

Jsou to zhruba tři měsíce, kdy se nám do ruky dostal první MP3 přehrávač společnosti Philips, vyrobený ve spolupráci s firmou Nike a určený pro aktivně sportující uživatele. Šlo o tzv. flashový přehrávač s neotřelým designem, standardními funkcemi a poměrně velkým množstvím záporů. Jak na tom je další produkt z této série se můžete dočíst na dalších stránkách.

Model PSA410 je určen pro přehrávání kompaktních disků a na jeho rozměrech je to nutně znát. Pokud předchozí produkt bylo možné uchytit na paži, stehno nebo třeba krk, u PSA410 to pravděpodobně půjde pouze na bedra, kvůli čemuž je přehrávač vybaven sadou pásků a látkových pouzder. Abyste si pak při ovládání nemuseli vykroutit hlavu, je součástí příslušenství i dálkové ovládání, disponující ale poněkud omezeným počtem funkcí. Zatímco na těle přístroje jsou totiž umístěna tlačítka pro zapínání, pauzu, pře-

skakování mezi písněmi/alby, zvyšování hlasitosti, digitální zvýraznění basů, volbu způsobu přehrávání a zapnutí rádia, dálkovým ovládáním lze pouze zapínat přehrávání, přecházet mezi skladbami a regulovat hlasitost. Rádio nelze prostřednictvím dálkového ovládání poslouchat vůbec.

Po stránce vzhledu je Philips PSA410 stejně jako předchozí model PSA220 opravdu zajímavý. I když je celé tělo přehrávače vyrobeno z plastu, působí poměrně elegantně a decentně, jen je na škodu, že není opatřeno povrchovou úpravou proti otiskům prstů. Vrchní strana přehrávače je ozdobena logem výrobce a typickou fajfkou společnosti Nike, uprostřed je umístěn kulatý displej. Ten zobrazuje odehraný čas, hlasitost, pořadí skladby a alba, způsob přehrávání a informace o přehrávané skladbě. Na displeji se zobrazuje název a jméno interpreta z ID3 Tagu, s podporou češtiny ale nepočítejte. Místo českých znaků totiž displej zobrazí mezeru. Displej nemá klasické podsvícení, ale při stisku jednoho z tlačítek se přepne do inverzního módu, takže jej lze číst i ve tmě, nebyť nesmyslného opakovaného zhasínání a rozsvícení se. Při delších názvech displej písmena skroluje, přičemž se naplno projevívá nekalitní překreslování.

Philips PSA410 je primárně určen na přehrávání CD disků, obsahujících klasické audiostopy, MP3 skladby nebo WMA soubory. Poradí si i s adresáři, které považuje za jednotlivá alba. Vzhledem k určení je samozřejmostí ochrana proti otřesům (ESP), máme ale důvodně podezření, že např. při delším běhu nebo jiné dlouhodobější po-



hybově náročné činnosti nebude dostatečná. Kromě přehrávání hudby slouží přehrávač i jako přijímač radiových vln na frekvenci VKV. Umožňuje automatické vyhledávání stanic a jejich manuální ukládání do paměťových pozic. Rádio bohužel nelze ovládat dálkovým ovladačem a nefunguje při něm podsvícení displeje. Spolu s přehrávačem získáte v jednom balení i sadu opasek a pouzder na uchycení přístroje i dálkového ovládání na tělo, sluchátka, CD s manuálem v PDF souboru a aplikací Musicmatch Jukebox.

Philips PSA410 je zajímavý produkt s neotřelým vzhledem a menším množstvím much než obsahoval předchozí PSA220. Nicméně pro účely, jimž má sloužit, se podle našeho názoru nehodí. V éře miniaturních MP3 přehrávačů bez pohyblivých částí by bylo pro sport vhodnější poohlédnout se spíše mezi těmito produkty.

5 0051/BAM

nForce počtvrté v praxi

Základní deska MSI s čipovou sadou nVidia nForce 4 a SLI

PETR MATUŠKA

Pokrok v počítačové branži nelze zastavit. Důkazem je až přespříliš rychlý přechod platformy Intel na sběrnici PCI Express, což vadí zvláště majitelům nedávno zakoupených grafických karet určených pro port AGP. Čipové sady pro procesory konkurenční firmy AMD čekaly na podporu nové sběrnice poněkud déle, ale i toto čekání se naplnilo. Firma nVidia představila koncem listopadu funkční systémy s novou čipovou sadou nForce 4. Ta je na trh dodávána ve třech provedeních – standardní verze nForce 4, verze Ultra a verze SLI. Rozdíly mezi jednotlivými sadami jsou následující: verze nForce 4 je zcela shodná s verzí Ultra, ovšem bez podpory nové ge-

hého slotu pro grafickou kartu PCI Express a podporu práce v tzv. SLI režimu. A právě tuto sestavu jsme měli možnost otestovat a zjistit, jaký výkonnostní nárůst přinese zapojení druhé grafické karty v režimu SLI.

Finální řešení k nám přišlo v podobě základní desky MSI K8N Diamond a sady dvou identických grafických karet MSI NX6600GT-VTD128E, určených pro rozhraní PCI Express ×16. Uvnitř karet se nacházel grafický čip nVidia GeForce 6600GT, spolupracující s 128 MB rychlé paměti GDDR3. Tyto karty se funkčně neliší od karet jiných výrobců, recenzi a podrobnější popis najdete v předchozích číslech časopisu PC WORLD. Vraťme se ale zpět k základní desce. Vzhledem i rozložením součástek je velmi podobná mo-

pnut režim SLI. Naše testy probíhaly tak, že jsme nejprve provedli výkonnostní testy na systému s jednou grafickou kartou a poté jsme zapojili i druhou do režimu SLI a znovu otestovali výkon. Použili jsme procesor AMD Athlon 64 3800+, RAM ve dvou 512MB modulech v režimu Dual-DDR a s časováním 2-3-3-5 od firmy Mushkin a dva disky Seagate SATA II. Testy probíhaly na anglické verzi Microsoft Windows XP Professional SP2. V tabulce najdete podrobnější porovnání výkonu v jednotlivých testech, včetně procentuálního vyjádření nárůstu grafického výkonu. Začneme s testem 3DMark03: konfigurace s jednou kartou 6600GT dosáhla skóre 8 597 bodů, zatímco v SLI modu měla sestava 14 054 bodů. Zde je patrný velmi znatelný nárůst výkonu grafického subsystému. V 3DMark05 je rozdíl ještě markantnější: přesněji řečeno 72,3procentní rozdíl ve prospěch verze SLI. Toto jsou ovšem čísla, která mnoho neříkají, proto jsme provedli další testy v hrách, a to v Doom3, Half Life2 a Far Cry. Nejprve jsme měřili výkon systému v zapojení s jednou grafickou kartou. Testy probíhaly ve dvou rozlišeních – 1 024 × 748 a dále pak v 1 600 × 1 200. Abychom zatížili grafický subsystém opravdu maximálně, v dalším kole měření jsme v totožných rozlišeních nastavili ještě funkci na celooobrazovkové vyhlazování obrazu – FSAA, která zvyšuje kvalitu grafického výstupu, ovšem zatěžuje grafický subsystém daleko více. Největší praktický nárůst rychlosti zobrazení jednotlivých snímků za sekundu je patrný u hry Doom3 a její testovací sekvence Demo001. Roz-



nerace řadiče SATA II. Ta řeší některé chyby předchozí verze a již plně podporuje zapojování disků SATA za chodu počítače. Všechny čipsety dále podporují novou sběrnici PCI Express, deset portů USB 2.0 a operační paměti typu DDR. Verze SLI k tomuto všemu přidává ještě podporu dru-

therboardu MSI NEO4 Platinum, který jsme měli možnost testovat v minulém čísle v rámci testu základních desek určených pro procesory AMD Athlon 64. Layout motherboardu je naprosto shodný, kromě umístění druhého PCI Express ×16 slotu místo dvou PCI Express ×1. Novinkou je speciální zařízení, umístěné mezi dvěma sloty PCI-E ×16, jehož pomocí lze zvolit, zda bude obsazen pouze jeden slot pro grafickou kartu, nebo oba dva a za-

díly se pohybovaly od necelých 17 procent u základního rozlišení až po hranici 56 procent při vysokém rozlišení 1 600 × 1 200 a zapnutém vyhlazování obrazu. U hry Half Life již tento výsledek nebyl tak markantní, v nižším rozlišení se v žádném případě nákup dvou karet spojených do SLI modu nevyplatí, protože výkonový nárůst činí mírně 1 %, respektive 5 %. S rostoucím rozlišením se rozdíl zvyšuje až na celkových 27 %, a to i při

zapnutí vyhlazování obrazu. Poslední testovanou hrou byl Far Cry. Zde byly hodnoty v nižších rozlišeních dokonce záporné, tedy uživatel při použití dvou grafických karet v SLI modu dostane méně snímků za sekundu, než kdyby použil jednu. Ve vyšším rozlišení je už rozdíl skutečně znatelný. V rozlišení 1 600 × 1 200 a zapnutém vyhlazování obrazu se vyšplhal na 38 %.

Vysoký výkon se projevuje u her, optimalizovaných pro grafické karty nVidia – důkazem jsou výsledky ve hře Doom3. V ostatních hrách, v nichž vynikají spíše grafické karty konkurenční firmy ATI, dosahuje duo karet v zapojení SLI vyššího výkonu ve vysokých rozlišeních a při zapnutí funkce celooobrazovkové vyhlazování. Takto by se dal charakterizovat celý přínos módu SLI při

použití grafických karet s procesorem nVidia GeForce 6600GT. Pro porovnání jsme ještě do tabulky zařadili hodnoty výsledků grafické karty Gigabyte GeForce 6800 Ultra. Za zvážení pak stojí porovnat náklady, které uživatel investuje do základní desky s čipovou sadou nForce 4 Ultra a dvou grafických karet 6600GT, nebo aby do jedné grafické karty 6800GT nebo Ultra. 5 0064/BAM □

Grafická karta	3DMark03	3DMark05	Doom3 1024 × 748	Doom3 1024 × 768 4× AA	Doom3 1600 × 1200	Doom3 1600 × 1200 4× AA	Half Life2 1024 × 768	Half Life2 1024 × 768 4× AA	Half Life2 1600 × 1200	Half Life2 1600 × 1200 4× AA	Far Cry 1024 × 768	Far Cry 1024 × 768 4× AA	Far Cry 1600 × 1200	Far Cry 1600 × 1200 4× AA
nVidia 6800 Ultra	11 925,0	4 962,0	98,8	75,2	67,1	41,0	110,3	105,6	105,2	83,9	76,8	73,4	74,1	45,9
MSI bez SLI	8 597,0	3 379,0	79,6	42,7	39,8	21,1	125,3	101,9	83,8	40,9	75,2	54,8	53,1	26,8
MSI s SLI	14 054,0	5 823,0	92,9	65,2	62,1	32,7	127,0	107,1	106,9	52,1	73,1	54,1	67,9	37,0
Rozdíl: (%)	63,48	72,33	16,71	52,69	56,03	54,98	1,33	5,10	27,57	27,38	-2,79	-1,28	27,87	38,06

Malé a levné Prestigio

Test ultrapřenosného notebooku Prestigio Visconte 120

PETR MATUŠKA

Výrobky Prestigio se pomalu, ale jistě prodírají konkurencí na českém trhu. Po vstupu na trh v oblasti LCD displejů se tato značka usídlila v povědomí uživatelů i notebooky s vynikajícím poměrem cena/výkon při zachování kvality a slušného zpracování. Takový je i ultrapřenosný notebook Visconte 120. Jeho předností je kromě nízké hmotnosti, kompaktních tvarů a dlouhé výdrže provozu na baterie především cena.

V balení dostanete CD s ovladači i stríděm koncipovaný český manuál, který popisuje jen nutné minimum funkcí notebooku, ale poslouží i začátečníkovi. Námi testovaný notebook byl dodán s Microsoft Windows XP Home, lze si však připlatit za verzi Professional či vyžádat notebook pouze s MS-DOS. S tím se pojí jedna nepřijemná, ale podstatná věc. K notebookům Prestigio se nedodává tzv. recovery systém, který se stará o rychlou obnovu systému po zhroutilí či jiném poškození a uživatel je tak odkázán na svou zručnost a instalaci systému včetně zálohy dokumentů musí zvládnout sám. Visconte je založen na platformě Intel Centrino, základní deska obsahuje čipovou sadou Intel 855GME s možností instalace bezdrátové Wi-Fi karty Intel Pro/Wireless 2200BG a s podporou procesorů Pentium M. Počítač byl vybaven levnějším procesorem Intel Celeron M 340, pracujícím na 1,5 GHz, postaveným na starším jádře Banias s 512 kB vyrovnávací paměti. Přítomno bylo 256 MB paměti DDR SDRAM s frekvencí 333 MHz v provedení SO-DIMM. Pevný disk Samsung měl kapacitu 30 GB, rychlost 5 400 otáček za minutu, 2MB cache a připojen byl přes rozhraní ATA-100. Data do počítače se mohou dostat pomocí combo mechaniky DVD/CD-RW, zvládající zápis na CD-R rychlostí 24×, přepis CD-RW 16×, čtení DVD pak až 8×. Jak bývá v této kategorii zvykem, v přístroji nebyla přítomna disketová mechanika. Tu si může zájemce za-

koupit jako volitelné příslušenství v externím USB provedení. Combo mechanika byla umístěna na levé straně, kde se dále nachází VGA výstup pro externí monitor, jeden USB 2.0 port a čtečka paměťových karet s podporou formátů Memory Stick, MMC/SD a Memory Stick PRO. Na zadní straně se nenacházejí kromě napájecího žádné konektory. Všechny zbývající jsou umístěny na pravé straně: jedná se o jeden síťový a jeden modemový konektor, S-Video výstup, jeden port USB 2.0 a jeden miniFireWire IEEE 1394, výstup pro sluchátka, vstup pro externí mikrofon, a jednu pozici pro PC Card. Šikovný je i poslední USB port, jenž je umístěn na spodní straně notebooku ve speciálním prostoru, kam lze vložit např. USB Bluetooth dongle, což je vzhledem ke kompaktním rozměrům opravdu zajímavé řešení. Baterie notebooku se nachází na zadní straně vespod, uživatel si může s pomocí šroubováku sám vložit či vyměnit operační paměti a mini PCI kartu Wi-Fi.

Použitý TFT displej s úhlopříčkou 12,1" a rozlišením 1 280 × 800 je asi nejslabším článkem. Použití odrazového displeje by bylo možné tolerovat, ale podsvícení pouze zespuje je znát citelně. Při běžné práci to není tak poznat, ale při sledování webových stránek či filmu jsme si museli nastavit displej přesně ve směru pohledu.

Co se týče klávesnice, zdvih tlačítek byl poměrně dobrý, ovšem prohození tlačítek Ctrl a Fn nemusí být každému po chuti. Nad klávesnicí jsou pouze dvě tlačítka – Power a spínač ovládající kartu Wi-Fi. Pod klávesnicí je umístěn touchpad se dvěma tlačítky. Je poněkud více zasažen do těla notebooku, což může vadit při častém přechodu od ovládání ke stisku tlačítka. Stavové diody jsou dvě – oznamují chod přístroje a nabíjení počítače. Víko notebooku je již jednou jedním zámekem uprostřed přední strany. Zpra-



cování bylo překvapivě kvalitní, nikde se nic nehybalo ani nevrzalo.

Výsledek 98 bodů v SYSmark 2004 nedělá z notebooku výkonnou pracovní stanicí, na obyčejnou práci to ale bohatě stačí. Příjemně překvapila i doba výdrže na baterie – čas 3 hodiny a 57 minut je vynikající a skvěle podpoří vlastnosti tohoto notebooku. Celkově se dá říci, že až na několik drobných nedostatků se jedná o velmi pěkný ultrapřenosný notebook, který je k dispozici za nízkou cenu. Kladné hodnocení si zaslouží i povedený systém chlazení. 5 0044/BAM □

MSInVidia nForce 4SLI

- 😊 SLI
- 😞 diskutabilní poměr cena/výkon

Cena vč. DPH: 6 000 Kč
K testu zapůjčila firma:
 Levi International, www.levi.cz

Prestigio Visconte 120

- 😊 výborný poměr výkon/cena
- 😊 kompaktní rozměry
- 😞 horší displej

Cena vč. DPH: 28 000 Kč
K testu zapůjčila firma:
 Asbis, www.asbis.cz

Obraz i zvuk na úrovni

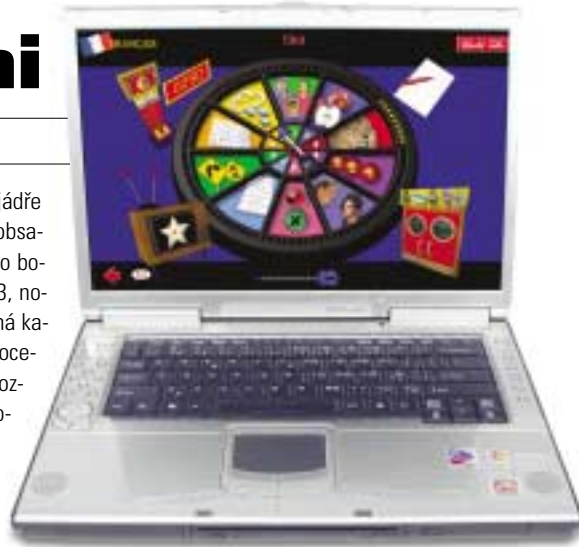
Test multimediálního notebooku Gigabyte N601

PETR MATUŠKA

Notebook Gigabyte N601 patří rozměrově mezi větší přístrojema skrývá v sobě řadu zajímavých a praktických komponent. Dominuje mu velký a širokouhý 15,4" TFT displej s maximálním rozlišením 1 280×800 obrazových bodů a poměrem stran 16 : 10. Svou kvalitou na nás udělal velký dojem: zobrazení bylo u testovacího kusu velmi dobré, bez problémů bylo možné přečíst údaje z displeje i při vysokých (širokých) úhlech pohledu, podsvětlení – s možností dostatečné změny jasu – bylo rovnoměrné a vyvážené, a to včetně zobrazení černé barvy v tmavých scénách filmů. Ke kvalitnímu zobrazení údajů pomáhá i fakt, že elektronika displeje opravdu kvalitně přepočítává a zobrazuje i rozlišení, která jsou menší než dané fyzické. To uživatel využije zejména u her, ale i u jiných programů, vyžadujících 1 024 × 768 nebo méně. Základ notebooku tvoří sada Intel Centrino s náležitými komponentami – čipovou sadou Intel 855PM, procesorem Intel Pentium M a bezdrátovou síťovou kartou Intel Pro/Wireless 2200bg. V našem případě byl použit procesor Intel Pentium M 725, vyro-

bený 90nm technologií a postavený na jádře Dothan, pracující na frekvenci 1,6 GHz a obsahující 2 MB cache. Procesoru sekundovalo bohužel pouze 256 MB paměti typu DDR333, notebooku by slušela minimálně dvojnásobná kapacita. Náročný uživatel na druhou stranu oceňuje volbu grafického čipu, který nelze (na rozdíl od operačních pamětí) časem upgradovat. O zpracování grafiky se zde totiž stará čip ATI Radeon Mobility 9600 s 64 MB paměti. Ten vyniká především v oblasti grafických aplikací a her a je o poznání rychlejší než běžný integrovaný grafický čip Intel 855G. Výhodou je též fakt, že grafika má k dispozici vlastních 64 MB paměti. Úschovu dat měl na starosti pevný disk s kapacitou 40 GB a rychlostí 5 400 otáček za minutu. O zálohování se stará integrovaná DVD±RW mechanika, jež je umístěna uprostřed přední strany.

Provedení je kvalitní, nebyli jsme svědky nepřijemného vrzání či jiných chyb zpracování nebo konstrukce. I s výbavou bude uživatel spokojen, přístroj nabízí tři porty USB 2.0, z toho dva na pravé straně a jeden na zadní. Porty na pravé straně jsme si během testování pochvalovali, při přenášení dat a výsledků jsme nebyli nuceni hledat zdířku vzadu. Na zadní straně se nachází klasická sestava portů – VGA výstup, jeden LPT a jeden S-Video výstup pro připojení k televizi, dále pak dvojblok síťové karty a modemu, spolu s výstupem pro sluchátka a vstupem pro mikrofon. Co ale činí tento notebook praktickým, je přítomnost obou velikostí konektorů FireWire IEEE 1394, čtečky paměťových karet zvládající formáty SD, MMC, Stick Pro a jednoho slotu pro PC Card. Multimediální potenciál podtrhuje kvalitní zvukový



výstup a speciální funkce pro přehrávání CD Audia a DVD Video bez nutnosti zapnutí notebooku. Ovládání zvukových CD se děje pomocí panelu s vlastním displejem, umístěného nalevo od klávesnice. Spokojeni jsme byli i s audio výstupem. K reproduktorům totiž patří i subwoofer, pomocí něhož se stává i banální přehrávání zvuků ve Windows doslova slastí. Nejvíce se uplatní při přehrávání DVD videa a při akčních hrách.

Notebook jsme prověřili i z hlediska výkonu a výdrže na baterie, protože jsme byli zvědaví, jak si povede baterie s o něco nižší kapacitou, než je obvyklé. Výsledky v programu SYSmark 2004 dosáhly hranice 107 bodů a výdrž práce na baterie překročila čas 3 hodiny a 34 minut. Závěr by tedy mohl znít takto: notebook Gigabyte N601 v testované konfiguraci je velmi výkonný, s dobrou výdrží na baterie, vynikajícím celkovým provedením, zpracováním i podporou multimédií, včetně kvalitního širokouhého displeje. Jediným negativním prvkem bylo osazení pouze 256 MB operační paměti. Takto vybavený notebook by si zasloužil minimálně 512 MB.

Gigabyte N601

- 😊 kvalitní zpracování
- 😊 displej, subwoofer, audio panel
- ☹ jen 256 MB RAM

Cena vč. DPH: 40 380 Kč
K testu zapůjčila firma:
Elap, www.elap.cz

Nejen z televize přímo na DVD

Cyberhome CH-DVR 750 Recorder – stolní rekordér nahrávající přímo na DVD disky

JAROSLAV KASAL

Cyperhome CH-DVR 750 Recorder představuje generaci výrobků, které postupem času nahradí zastaralé VHS videorekordéry. Je to v podstatě domácí rekordér, který nevyužívá analogový záznam na kazety, ale na moderní digitální DVD nosiče.

Design výrobku je sice jednoduchý, ale poměrně povedený, přičemž šedou barvu zařízení doplňuje kovově stříbrný přední panel. Přední kryt na vozík CD/DVD média má černou barvu. Ovládací tlačítka jsou uspořádána poměrně logicky na pravé straně čelní části, slouží pro vypínání a zapínání zařízení, pro vyhledávání záznamů na mé-

diu, zrychlené přehrávání, zastavení či spuštění přehrávání a také k vysunutí vozíku pro DVD/CD. Poslední prvek představuje zrychlenou volbu pro aktivaci nahrávání. Všechny tyto funkce lze samozřejmě vyvolat i z robustního dálkového infračerveného ovladače. Zařízení Cyberhome CH-DVR 750 Recorder využívá pro ukládání videozáznamu zapisovatelné disky DVD+R a dokáže pracovat i s formáty DVD+RW. Výhodou těchto disků je možnost vymazání dříve uložených dat a jejich nového použití. DVD rekordér dokonce zvládá inteligentní správu dat na médiu, a tak je možné odstranit pouze vybrané části, například jeden vybraný film nebo jen přebytečné reklamy a podobně. Zajímavé jsou také služby, které umožňu-

jí vytvářet kapitoly, pomocí nichž lze následně rychle vyhledávat zajímavé úseky v záznamech. Kapitoly se dají vytvářet jediným stiskem tlačítka na dálkovém ovladači a to jak při přímém nahrávání, tak při pozdější editaci nahraného materiálu. Chybně označené kapitoly lze bez nesnázi smazat, či vytvořit na jiném místě. Je samozřejmě, že chytrý záznam záložek nemůže být plně slučitelný s klasičkou normou DVD Video, a nelze proto vyloučit, že se při pouštění nahraného DVD na stolních DVD přehrávačích mohou vyskytnout komplikace. Proto výrobci přidali do menu i další volbu. Služba dokáže změnit formát kapitol tak, aby odpovídal normě. Následně budete moci využívat vaše zaznamenané DVD i na

Cyberhome CH-DVR 750

- 😊 digitální vstup Firewire
- 😊 nabídka služeb
- ☹ výstup na prostorovou sestavu (5.1) pouze v digitální podobě

Cena včetně DPH: 7 315 Kč
K testu zapůjčila firma: Extrapoint, www.extrapoint.cz



mnoha dalších stolních přehrávačích bez problémů (tedy i na těch, které nepodporují editovatelné kapitoly).

Připojovací konektory jsou zabudovány do předního i zadního panelu. Vzadu naleznete dvojici konektorů SCART, které dokáží pracovat se signálem ve formátu kompozitního videa a S-Video. Jeden ze SCART konektorů si navíc doká-

že poradit i s kvalitním signálem RGB. V jejich těsné blízkosti se nachází i kulatý výstup konektoru S-Video a žlutý cinch (RCA) výstup kompozitního videa. Nechybí ani dva konektory Cinch pro výstup analogového zvuku. Poslední zdířka (Cinch) obstarává výstup digitálního zvuku.

Pořady můžete zaznamenávat přímo s využitím anténního vstupu. Při realizaci tohoto řešení budete moci sledovat na televizoru jeden pořad a zcela jiný ukládat na médium. Televizor stačí

pouze připojit kabelem s připraveným anténním výstupem z DVD rekordéru, poté mohou oba produkty přijímat rozdílný TV kanál.

Přední stěna CH-DVR 750 nabízí další rozhraní. Jsou určena především pro majitele videoka-

mer, kteří mohou využít kompozitní video (žlutý Cinch) či S-Video. Zvuk se propojí pomocí dalších dvou Cinch (bílý a červený). Pokud vlastníte digitální kameru, můžete dokonce využít i integrované rozhraní FireWire IEEE-1394. S jeho pomocí budete moci realizovat prakticky bezztrátový přenos dat z kamery až do videorekordéru v nejvyšší možné kvalitě. Výsledná podoba záznamu na DVD je samozřejmě podmíněna volbou datového toku, který uživatel při nahrávání využívá. V několika nastaveních je možné měnit kompresní poměr, který přímo ovlivňuje délku záznamu. Při vysokém datovém toku (vysoké kvalitě) je možné na DVD uložit pouze jednu hodinu záznamu. V nižší kvalitě pak dvě hodiny, tři i víc (cca až šest hodin), ale pak je již snížení kvality záznamu znatelné (obraz se rozpadá do viditelných čtverců a v rychlých scénách má velmi špatnou kvalitu). Oproti tomu při vysokých datových tocích (HQ) je obraz velmi kvalitní. Při přehrávání si zařízení poradí s běžným formátem DVD Video, i s Video CD, Super Video CD či datovým CD naplněným MP3 skladbami. Celkově můžeme Cyberhome CH-DVR 750 Recorder pochválit. Přestože neobsahuje pevný disk, dokáže nabídnout zajímavé služby a digitální vstup FireWire, který jistě potěší majitele digitálních kamer.

Fox bez větráčku

Testovali jsme prototyp počítače s pasivním chlazením CPU

PETR MATUŠKA

Od doby, kdy AMD představilo novou verzi procesorů AMD Athlon 64, vyrobené novou 90nm technologií a novým jádrem Winchester, uplynula již nějaká doba. Tyto procesory se vyznačují tím, že při zachování stejného výkonu a frekvence vyzařují podstatně méně ztrátového tepla než procesory vyrobené starším, 130nm způsobem. Dalo se tedy očekávat, že na sebe dlouho nenechají čekat počítačové sestavy, využívající přednosti těchto procesorů, určené pro náročné zákazníky vyžadující tichý počítač. Procesor je totiž přímo stvořen pro osazení pasivním chladičem. Spolu s tichým chlazením grafické karty a perfektně provedeným chlazením počítačové skříně lze dosáhnout opravdu tichého a přitom výkonného počítače. Ukázkou právě takovéto sestavy nám v podobě prototypu Cult-X na test zapůjčila brněnská firma Fox Computers.

Její základem je již zmíněný procesor firmy AMD Athlon 64 3000+, vyrobený 90nm technologií. Na něm je umístěn mohutný měděný pasivní chladič Cooler-master Hyper 6, využívající sys-

tém Heat-Pipe, který se stará o odvod přebytečného tepla od procesoru. K regulaci ztrátového tepelného výkonu zde pomáhá technologie Cool'n'Quiet, jež má za úkol snižovat frekvenci procesoru v době, kdy není plně vytížen, na minimum. Frekvence se v tomto případě snižuje z původních 1800 MHz na 1000 MHz. Děje se to změnou násobitele procesoru z původních 9x na 5x při frekvenci FSB 200 MHz. Ke snížení ztrátového tepla přispívá i změna napájení z 1,45 V na 1,085 V při nízkofrekvenčním módu.

Procesor je usazen v základní desce MSI K8N Neo2 Platinum, využívající čipovou sadu nVidia nForce3 Ultra, která nabízí kromě jednoho slotu AGP 8x i pět PCI slotů. V AGP portu seděla grafická karta MSI NX6800-TD128 se 128 MB GDDR3 a grafickým procesorem nVidia GeForce 6800, jeden PCI slot zabírala Wi-Fi síťová karta s podporou 802.11b/g. V počítači byly nainstalovány 2 paměti DDR Mushkin s časováním 2-3-3-5 a celkovou kapacitou 1 024 MB. Zvolen byl režim DualDDR pro vyšší paměťovou propustnost. O přísun dat se staral pevný disk Maxtor s kapacitou 120 GB, 8 MB cache a 7 200 otáčkami za sekundu, asistovala mu vypalovací DVD me-



chanika LG s podporou všech v současné době dostupných formátů – CD-R/RW, DVD±R/RW, DVD-RAM a DVD+R DL. Jako u většiny nově prodávaných počítačů, ani zde jsme nenašli disketovou mechaniku, ač by se v jistých případech hodila, např. pro zavedení ovladačů při instalaci operačního systému Windows XP.

Odvodu tepla z počítačové skříně pomáhá důmyslný systém, skládající se z dvou otvorů na přední straně, určených k vňání studeného vzduchu. Ten pak putuje přes chladič procesoru k větráku připevněnému k zadní straně skříně. K cirkulaci vzduchu přispívá i 350W zdroj s velkým a tichým větrákem, umístěným na spodní straně zdroje. Všechny tyto úpravy směřují k jedinému – velmi tichému provozu počítače. Tep-

Fox Cult-X

- 😊 výkonný počítač s pasivním chlazením CPU
- 😞 hluchost pevného disku

Cena vč. DPH: 49 900 Kč
K testu zapůjčila firma: Fox Computers, www.foxpc.cz

lota procesoru se pohybovala při nenáročném kancelářské práci okolo 36 stupňů. Při vysokém zatížení procesoru se teplota procesoru vyšplhala až k 59 stupňům Celsia. Na této hodnotě se ustá-

lila a i po několika hodinách náročných výpočtů zůstala beze změny.

Snahu o úplné ticho trochu kazí hluchost pevného disku, který je poměrně hlasitý a při večerní práci s počítačem to bude právě on, kdo vás bude rušit. K programovému vybavení patří dodávaný systém MS Windows XP Home Edition a sada freewarových a sharewarových aplikací.

Při vyladění celého počítače se firma Fox Computers opravdu předvedla: nejen že je počítač pečlivě složen, včetně upevnění kabelů k sobě, ale je vyladěn i po stránce softwaru – instalovány byly všechny dostupné aktualizace Windows, ovšem bez Service Packu 2. Přínos SP2 je sice diskutabilní, ale vypnout kvůli němu auto-

matickou kontrolu a stahování nových aktualizací je v dnešní době na pováženou. Sice je to odstranitelná vada, ale ne každý uživatel si toho všimne a zůstane ochuzen o automatickou aktualizaci systému. Dále bylo vyladěno nastavení časování paměti, zlepšen výkon grafické karty, to vše podpořily aktuální ovladače a aktualizovaný antivirový program NOD32.

Celkově si počítač vedl v našich testech velmi dobře – díky rychlému procesoru, grafické kartě a dostatečné velikosti operační paměti. Škoda jen vysoké hluchosti pevného disku při práci. Vzhledem k tomu, že jde o prototyp, jehož konfigurace se může vyvíjet, je níže uvedená cena pouze orientační.

5 0062/BAM

HDTV širokoúhlé kino přichází

Test HDTV projektoru Mitsubishi HC2000 – drahý, ale kvalitní obraz v HDTV formátu

JAROSLAV KASAL

V minulých číslech PC WORLDu jsme psali o sérii nových datových projektorů, které byly zajímavé především snadnou přenositelností, malými rozměry a hmotností. Dnes vám představíme také výjimečný produkt. Spadá však do zcela jiné kategorie. Výrobek s označením HC2000 je DLP videoprojektor s širokoúhlým obrazem pro domácí využití. Zařízení vyrobila společnost Mitsubishi a jednoznačně představuje řešení pro nejnáročnější uživatele.

jektoru. Naklápět objektiv je možné ve více než slušném rozsahu, takže uživatel nemusí shánět knihy nebo jiné předměty pro podložení projektoru, aby umístil obraz na projekční plochu.

Uvnitř projektoru se nachází lampa UHF s výkonem 250 W. Výsledný světelný tok má hodnotu 700 ANSI lm. Svými parametry je určen pro použití v zatemnělých místnostech, kde si lze teprve pořádně vychutnat kvalitu obrazu. Přílišná svítivost projektoru by v takových prostorech působila rušivě. Projektor této kategorie není určen pro sledování obrazu za denního světla.

Hlavním tahákem je modernizovaná DLP (Digital Light Processing) technologie s širokoúhlým DMD (Digital Micro-Mirror Device) čipem o úhlo-

DMD čipu. Výhodou je velmi pěkný a ostrý obraz, o kterém se může běžné normě PAL skutečně pouze zdát. Nevýhodou je, že našinec film nebo videozáznam v rozlišení HDTV sežene jen velmi těžko. Šikovný uživatel však nemusí truchlit a naopak může vyzkoušet připojení projektoru k PC. Přestože je výrobek označován jako videoprojektor, je vybaven i rozhraním DVI (dokonce verzí DVI-I) a lze jej tak připojit jak s využitím analogového signálu (VGA redukce), tak i plně digitálně s využitím předností DVI-D. Pokud jste stoupenci analogových videosignálů, je možné využít i další konektory. Od kompozitního videa RCA, přes S-Video až po složky v podání trojice RCA (Cinch) nebo dokonce pětice BNC zdířek. Co se týče vstupů, je

samozřejmostí podpora starších analogových formátů PAL, NTSC, SECAM v několika variantách (např. PAL M/N).

Z technologického hlediska je projektor zajímavý i rotujícím barevným filtrem, který se nachází před DMD čipem. Jeho posláním je vytvářet plně barevný obraz z klasického bílého světla, které se od čipu DMD odráží. Rotující kotouč HC2000 se totiž skládá z celkem osmi segmentů. Vysoký počet barevných částí je zde kvůli dosažení co možná nejlepších barev a stabilního obrazu bez chvění, duchů a podobně. U filtru se může dokonce měnit rychlost jeho otáčení. Vše se automaticky řídí podle uživatelského nastavení.

Budete-li chtít využít jako zdroj signálu PC, doporučujeme otestovat grafickou kartu, zda podporuje režim 1 280 × 720. Pozor, i drobná odchylka od tohoto HDTV standardu způsobí, že geometrie obrazu nebude přesvědčivá. Ne každá grafická karta totiž podporuje HDTV rozlišení a ani režim 1 280 × 768 bodů, který některé grafické adaptéry nabízejí, nevydrží příliš dobře. Pokud však použijete nativní režim, bude vám odměnou velmi čistý a širokoúhlý obraz.

5 0045/BAM

Mitsubishi HC2000

- 😊 HDTV rozlišení
- 😊 nativní širokoúhlý obraz a DMD čip
- 😊 kontrastní poměr
- 😊 konektivita
- 😞 nízká svítivost
- 😞 vysoká cena

Cena vč. DPH: 226 100 Kč
K testu zapůjčila firma: Nowatron Elektronik, www.nowatron.cz



Videoprojektor HC2000 zaujme majestátně velkými rozměry: 430 mm (šířka) × 150 mm (výška) × 307 mm (hloubka). Hmotnost je také více než nadprůměrná: 7,8 kg.

Vzhled HC2000 je velmi povedený a vhodně jsou vybrány i metalické barvy. Na čelní stěně je umístěn široký objektiv (f 28,3–38,2 mm), který je možné motorově řídit prostřednictvím dálkového ovládání nebo pomocí ovládacích prvků na těle projektoru. Uživatel může elektrickým motorkem nastavit jak zoom (až 1,35×), tak zaostřit obraz. Objektiv je dále možné vertikálně vychylovat od vodorovné osy. Tato funkce se ovládá otočným křížovým kolečkem na horní stěně pro-

příčce 0,8" a s nativním rozlišením 1 280 × 720 bodů. Pokud vám jsou tyto rozměry povědomé, jste na správné stopě. Představují totiž nižší standard normy HDTV. Vyšší pak pro úplnost činí 1 920 × 1080 pixelů. Přínosem zařízení je vysoký kontrastní poměr 3 600 : 1, který se u běžných DLP projektorů pohybuje kolem 2 000 : 1.

Na rozdíl od klasických projektorů s rozlišením XGA umožňuje HC2000 zobrazovat filmy HDTV v přirozeném rozlišení, bez deformací a s využitím plného počtu obrazových bodů zobrazovacího

Pohodový disk

Test pevného disku Samsung SpinPoint P 160 GB

JAROSLAV KASAL

Společnost Samsung nepatří v oblasti výroby počítačových komponent k žádným nováčkům. Již řadu let nabízí pevné disky pro paralelní rozhraní ATA, které se dodnes těší oblibě řady uživatelů. Dnes ale Samsung nezůstává pouze u klasických ATA zařízení, ale produkuje i moderní výrobky určené ke komunikaci se sběrnici Serial ATA, neboli SATA. Do zmíněné kategorie spadá i pevný disk, který jsme obdrželi na test.

Produkt je vyroben v klasickém designu, typickém pro disky Samsung. Tím se rozumí především zaoblené tvary zařízení, jinak je pevný disk rozměrově standardní (26,1 × 147,0 × 101,6 mm). Zařízení nese kódové označení SP1614C a patří do rodiny disků SpinPoint P. Připojit k počítači jej lze pomocí standardního datového SATA kabelu, přičemž disk podporuje komunikační protokol SATA verze 1.0 s maximální teoretickou propust-

ností dat 150 MB/s. Vzhledem k tomu, že produkt není vybaven starším typem napájecího konektoru Molex, musíte pro jeho připojení využít buď nativní konektor SATA (pokud jej vaše PC obsahuje), nebo redukci.



Celkově nabízí pevný disk Samsung 160 GB datového prostoru, přičemž po vytvoření primárního diskového oddílu v režimu NTFS vám zůstane k dispozici cca 152,6 GB prostoru.

Zařízení je vybaveno motorkem, který naší datové plotny rychlostí 7 200 otáček za minutu,

Hudbu hrající zrcátko

MP3 přehrávač CM-Tech CA-F300

LUBOR JARKOVSKÝ

Produkty CM-Tech se vloni zabydlovaly na českém trhu a na trh bylo uvedeno několik přístrojů, jež se vyznačovaly poměrně kvalitním provedením a zajímavými funkcemi. Žhavou novinkou této značky je i drobný MP3 přehrávač CA-F300, který se dodává v provedeních s velikostí vnitřní paměti 256, 512 a 1 024 MB.

Design přístroje následuje současný trend, který zní: „Co není stříbrné, není pěkné“. Samozřejmě to není pravidlem, protože například společnosti MPIO i iRiver nedávno uvedly na trh dva čistě designové přehrávače, které se stříbrné velikým obloukem vyhnuly. Přední část CA-F300 obsahuje čtyřřádkový displej, pro nějž lze použít hned sedm barev podsvícení, a jako hlavní prvek ovládacího panelu pětiměrný joystick. Další ovládací prvky jsou umístěny na spodní straně. Přední strana je na rozdíl od zbytku přístroje osazena reflexním sklíčkem, které je vcelku elegantní – ovšem jen do chvíle, než se ho dotknete, protože poté už na něm uvidíte jen otisky prstů. Leckoho jistě zaujme váha přístroje, která činí pouhých 37 gramů včetně integrované Li-Polymerové baterie.

Z hlediska funkcí na tom není F300 špatně, přehrává klasicky MP3, WMA a ASF, nabízí FM tuner, nahrávání hlasu i přímé kódování z vnějšího zdroje nebo tuneru. Nechybí ani takové drob-

nosti jako funkce Sleep nebo volba rychlosti přehrávání. Na druhou stranu na něm nenajdete celou řadu pokročilejších nastavení, především pro nahrávání. V režimu diktafonu nelze volit kvalitu nahrávky, automaticky je pořizována s datovým tokem 32 kb/s (8 kHz). Pro nahrávání ze zdroje je pak k dispozici maximální bitrate 128 kb/s při 44,1 kHz. Ani v oblasti přehrávání není vše sto procentní, citelně zde chybí podpora OGG,



což je v současnosti jeden z nejlepších kompresních formátů. Další věc, která se nám nelíbila, bylo zobrazování informací na displeji. Výrobce se s dobrým úmyslem snažil, aby měl uživatel o všem přehled. Přehrávač tak na poměrně malém prostoru zobrazuje obrovské množství informací. Ty nejsou ale odděleny žádnými grafickými prvky a displej se tak stává méně přehledným. Podružnou funkcí je prohlížeč textových souborů, který však nepodporuje češtinu.

Samsung SpinPoint P 160 GB

- 😊 cena/výkon
- 😞 pouze SATA napájení

Cena vč. DPH: 3 200 Kč
K testu zapůjčila firma: AAC, www.aac-czech.cz

což je v dnešní době standardní hodnota. O plynulost datových přenosů se stará integrovaná vyrovnávací paměť s příjemnou kapacitou 8 MB.

Při výkonových testech se disk jevil jako lehce nadprůměrný. V kontinuálním zápisu na povrch média dosáhl hodnoty 33 176 KB/s, při čtení 44 044 KB/s. Průměrná přístupová doba činí (včetně načtení obsahu sektoru) 14,4 ms. To představuje na dnešní dobu také průměrnou hodnotu. Oproti tomu jsme naměřili vysokou propustnost datové sběrnice, jež se pohybuje v průměru 115,4 MB/s. Tedy více, než mohou zvládnout běžné ATA/100 produkty určené pro paralelní rozhraní.

Celkový dojem z tohoto disku zní: příjemný produkt. Spojuje příjemnou cenu a vyrovnaný výkon, který ceně zcela odpovídá. Doporučit jej lze do každého domácího i kancelářského PC, které je vybaveno rozhraním SATA.

5 0053/BAM

CMTECH CA-F300

- 😊 malý, lehký, hezký
- 😊 efektní displej
- 😞 neumí OGG, nastavení nahrávání

Cena vč. DPH: od 4 190 Kč
K testu zapůjčila firma: Euroformosa International, www.cm-tech.cz

Po stránce zvukové se projevuje velice dobře. S dodávanými sluchátky s plochým zvukem využije majitel i ekvalizér, který se kromě pěti režimů členěných podle typu hudby může pochubit i zvukem SRS, Trubass a WOW.

Dobrou zprávou je, že F300 podporuje mass storage, tudíž vás nečeká žádné otravné instalování softwaru pro kopírování hudby a dat. Přehrávač jen připojíte a přímo ve Windows kopírujete hudbu stejně jako jakákoliv data. CM-Tech se přehrávač rozhodl osadit USB rozhraním ve verzi 2.0.

Dobíjení baterie probíhá přes USB, síťový adaptér není dodáván. Plně nabitá baterie by měla vydržet asi 20 hodin. Toto číslo ovlivňuje celá řada faktorů, ale naše zkušenosti se po týdenním testu s oficiálním údajem zhruba shodují.

Celkově se nám přístroj líbil, protože nabízí za rozumnou cenu poměrně hodně muziky. Má své chyby, ale pokud nehodláte za MP3 přehrávač vyhodit 10 a více tisíc, není CA-F300 s cenami 4 190 Kč (256 MB), 5 390 (512 MB) a 7 190 (1 GB) špatnou volbou.

5 0048/BAM

Slušný výkon za pár korun

Grafická karta s čipem nVidia GeForce 6600 GT – rozumný kompromis výkonu a ceny

TOMÁŠ VAROŠČÁK

Pokud do nového roku 2005 vstupujete s nutkavou touhou osadit svůj PCI Express slot novým výkonným grafickým adaptérem, za nějž byste ale nezaplatili zbytečně vysokou cenu, pak pro vás kromě modelů Radeon X700XT od ATI trh připravil i podobně výkonný model od nVidie. Tím

Samotná karta je tradičně postavena na červené PCB desce s kulatým oranžovým ventilátorem, zabezpečujícím tepelnou regulaci grafického čipu. Paměti jsou rozestavěny na vrchní straně a zabírají větší část desky. Karta k plnohodnotnému chodu nevyžaduje externí napájení. Zadní panel nabízí klasickou kombinaci výstupů, ale v poněkud netradičním rozmístění. S-Video vý-

hýbe a ne to, co jím hýbe. Výkon této karty můžete odečíst z přiložené tabulky, kde jsme použili tradiční testovací aplikace a pro porovnání pak referenční model ATI Radeon X700XT a high-end kartu Sapphire X800 XT, kterou nám zapůjčila česká pobočka stejnojmenného výrobce. Výkon jsme měřili na sestavě se základní deskou s čipsetem Intel 915 osazenou procesorem Pentium 4 (Prescott) 2,8 GHz a 512 MB DDR II pamětí (533 MHz). Ovladače jsme kvůli technickým komplikacím použili ve verzi 61.77.

Jak je patrné z výsledků, je GeForce 6600GT pro model X700 XT zdatným protivníkem, i když v některých aplikacích o trochu zaostává. Je ale třeba si uvědomit, že karty s čipem ATI Radeon X700 XT stojí až dvakrát více než MSI NX6600GT-TD128E. Naopak tuto kartu a verzi bez GT dělí poměrně malý cenový

odstup, výkonnostní rozdíl je ale přece jen o poznání větší. A Radeon X800 XT? Ten vše sleduje z povzdálí, kryt relativně slušným náskokem, který je ale doprovázen i vyšší cenou.

Důležitým momentem je u grafické karty MSI NX6600GT-TD128E též její příslušenství. To tvoří kromě různých redukci i sada 15 CD obsahující především plné verze her Prince of Persia: Sands of Time, XIII a Uru: Ages Beyond Myst, dále sadu 14 demoverzí a aplikace WinDVD, 3D-Album, Photoshop Album SE, MSI Media Center Deluxe II, VirtualDrive Professional, RestoreIT Professional, WinDVD Creator Plus, MSI 3D Desktop a MSI Multimedia Beyond 3D.

5 0052/OK

MSI NX6600GT-TD128E

- 😊 velmi slušný poměr mezi cenou a výkonem, bohaté příslušenství
- ☹️ chybí VIVO, nemá pasivní chlazení pamětí

Cena vč. DPH: 6 500 Kč
K testu zapůjčila firma:
 LEVI International,
www.levi.cz

je čip GeForce 6600GT, s nímž jsme se v podobě referenčních samplů a odkazů u testů jiných karet mohli setkat již v loňském roce. Ale až krátce před Vánocemi se nám do rukou dostal první skutečně prodejní vzorek, a to od firmy Microstar.

Grafická karta MSI NX6600GT-TD128E na první pohled rozhodně nevypadá příliš výkonně a soudě podle méně rozměrného chlazení bychom ji dokonce mohli považovat i za méně výkonnou než její slabší kolegyně bez přípony GT. Ale zdání klame, a jak se dále přesvědčíte, nenápadnější verze GT nabízí mnohdy až téměř dvojnásobný výkon oproti „obyčejným“ GeForce 6600 kartám.



stup totiž nenaleznete mezi analogovým a digitálním výstupem, ale na pravé straně. Oproti dražší verzi karty označované jako VTD128E nenabízí tento model VIVO, tedy kombinovaný vstup a výstup videosignálu, a nemůžete jej tak využívat například pro práci s videem.

Výkon karty je pravděpodobně to, co uživatele nejvíce zajímá. Technická specifikace jako počet pipeline či verze Pixel Shaderů je sice zajímavá, leč při běžném používání karty ji ani nemusíte znát. Důležité totiž je, jak rychle se obraz

	Čip	Čip – frekvence	Paměť	Paměť – frekvence	3D Mark03	3D Mark03 4×AA, 8×Aniso	3D Mark05	Gun Metal Benchmark 1	Gun Metal Benchmark 2
MSI NX6600	nVidia GeForce 6600	300 MHz	256 MB	500 MHz	4 817	3 731	1 841	31,77	40,01
ATI Radeon X700 XT	ATI Radeon X700	475 MHz	128 MB	525 MHz	7 622	4 028	2 995	36,89	42,52
MSI NX6600GT	nVidia GeForce 6600GT	500 MHz	128 MB	500 MHz	7 582	4 181	3 084	33,20	41,00
Sapphire X800XT	ATI Radeon X800 XT	540 MHz	256 MB	580 MHz	11 079	6 676	5 272	47,88	45,31

Navigace s Palmem

Test soupravy Palm Zire 72 GPS Navigation Pak

LUKÁŠ ERBEN

Kdo měl možnost vyzkoušet cestování po vlastech českých s GPS navigací, jen těžko se vrátí ke klasické mapě. Výrobci PDA nám naštěstí nabízejí snadnou cestu, jak vybavit systémem GPS libovolné vozidlo za rozumný peníz.

Použití GPS má sice i své stinné stránky – jednu takovou jsem zažil před třemi roky při cestě přes pobaltské republiky, kdy jsem si přejezd přes litvsko-lotyšské hranice nechal naplánovat programem MS AutoRoute, což vedlo k mému zatčení na malém blátivém přechodu, jenž byl určen pouze pro místní (s provozem výhradně o ví-

Palm Zire 72 GPS Navigation Pak

- 😊 kompletní balík včetně 256 MB SD
- 😊 bezdrátové GPS, pevný držák do auta
- ☹️ mapa ČR, cena

Cena vč. DPH: 22 220 Kč
K testu zapůjčila firma: palmOne,
www.palmonone.com

kendu) a následnému vrácení na Litevské území. Dlužno ovšem podotknout, že navigace mne k přechodu uprostřed polí a lesů dovedla přes odlehle vesnice a štěrkové cesty s neuvěřitelnou přesností.

Na rozdíl od plnohodnotných navigací, jejichž cena se pohybuje v rozpětí 30–60 tisíc korun (necháme stranou autorádia s miniaturními monochromatickými displeji, která lze jen stěží označit za navigační přístroje), lze řešení v podobě PDA a drátové či bezdrátové GPS antény pořídit již od 7 000 Kč. V případě PDA získáváte výhodu relativně kvalitního barevného displeje, možnosti snadného doinstalování dalších či odlišných navigačních programů a map a v neposlední řadě též vlastní PDA, které nabízí jako kapesní počítač mnoho dalších funkcí.

Zire 72 patří do „multimediální“, či chcete-li „zábavní“ řady PDA, jimiž se PalmOne snaží oslovit „nefiremní“ zákazníky. Tomu odpovídá nejen kombinace modré metalické barvy s hliníkovými rámečky a kryty, ale i integrovaný fotoaparát s rozlišením 1,2 MP. Zire je také vybaven pouze mini USB konektorem a neumožňuje připojení periférií přes standardní starší konektor série 5xx/Tungsten a ve výbavě nemá klasickou synchronizační kolíčku, ale pouze kabel a tuhé látkové pouzdro. Kromě toho může komunikovat pomocí IrDA či Bluetooth. Standardně je osazeno 32 MB RAM (24 volných) a 16 MB ROM, které lze rozšířit pomocí paměťové karty, jež je v této sadě dodávána s kapacitou 256 MB a předinstalovanou mapou Via Michelin našeho západního souseda. Operační systém PalmOS 5.3.2 lze z dodávaného CD lokalizovat do češtiny. V programovém vybavení nechybí RealPlayer pro přehrávání MP3 a videosekvencí a standardní sada aplikací včetně Documents to Go 6.0 a Acrobat Readeru.

Díky kvalitnímu displeji s rozlišením 320 × 320 bodů nabízí Zire 72 jemnou a detailní grafiku, kterou oceníte hlavně při práci s mapami. Rozhraní systému 5.3.2 navíc přebíralo některé prvky Pocket PC, což ocení spíše noví uživatelé

než dlouholetí příznivci Palmů. Rozměry sice nejsou z nejmenších (116 × 75 mm), tloušťka ale činí jen 17 mm, takže se dá snadno nosit v kapse (v pouzdru rozměry bohužel značně narůstají). Lithium polymerová baterie vydrží cca 5 dní při ležetostném provozu (při náročném používání jsou to ale spíše hodiny).

Při provozu v autě, pro který je tato sada určena především, je ale pochopitelně k dispozici speciální (standardně dodávaný) držák se vstupem pro napájení z CL adaptéru – nemusíte se tedy bát rychlého vybití během jízdy. Vedle držáku je další důležitou částí GPS sady samotný GPS přijímač s bezdrátovým rozhraním Bluetooth a integrovanou anténou, jejíž příjem lze



vylepšit externí magnetickou anténou na zhruba dvoumetrovém kabelu (za nepokoveným předním sklem ale anténa integrovaná v přijímači obvykle funguje vcelku uspokojivě). Dodávaný GPS přijímač nese značku Kirrio a jedná se o nejrozšířenější GPS modul s rozhraním Bluetooth vyráběný na Tchaj-wanu v rámci ODM programu – pod jinými značkami se dá koupit i samostatně (za cca 4–7 000 Kč). Přijímač má integrovanou baterii, která vydrží cca 8 hodin provozu, lze jej ale napájet též pomocí autoadaptéru. Je dodávaný v sadě Zire 72 a lze ho použít s libovolným PDA či notebookem s Bluetooth rozhraním (vyzkoušeli jsme to například s MDA 2, u kterého je ale nutné instalovat neoficiální záplatu BT stacku).

Poslední a svým způsobem zásadní částí balíku jsou mapové a navigační programy. Zatímco při cestách po západní Evropě (Německo, Rakousko, Švýcarsko) můžete použít výborný Via Michelin s možností 3D zobrazení, plnohodnotným navigováním a hlasovým

výstupem, pro ČR je k dispozici pouze atlas Smart Maps, který je vlastně jen elektronickou verzí klasického atlasu s možností zobrazení pozice pomocí GPS – navigační funkce jsou bohužel velmi omezené. Je velká škoda, že se zastoupení Palm One nepodařilo přibalit hodnotnější navigační software, například Palm Kim, obsahující i uliční sítě větších měst, včetně možnosti vyhledávání a navigace.

PalmOne Zire 72 GPS Navigation Pak je zajímavou cestou, jak libovolné auto vybavit kompletní GPS navigací a zároveň získat slušné PDA nižší střední třídy. Balík sice obsahuje vše potřebné, včetně paměťové karty a map, přesto bychom si ale dovedli představit volbu lepších programů a zejména atraktivnější cenu. Zatímco na americkém trhu se celý balík prodává za doporučenou cenu odpovídající cca 10 500 Kč (reálně jej lze sehnat už za ekvivalent 8 000 Kč), u nás činí doporučená cena neuvěřitelných 18 675 Kč bez DPH (reálně jej lze zakoupit za 12 600 Kč bez DPH). Za tuto sumu seženete lépe konfigurované Pocket PC, Bluetooth GPS přijímač a možná vám zbude i na nějakou levnější mapu a držák do auta. Nemluvě o tom, že samotný palmOne nabízí sadu Zire 71 s „drátovým“ GPS přijímačem a 256MB paměťovou kartou, kterou lze sehnat už za necelých 7 000 Kč s DPH – musíte se ale smířit s horším displejem o rozlišení 160 × 160 bodů.

5 0039/BAM

Levné zrcadlo

Test ultrapřenosného notebooku MSI MegaBook S250

TOMÁŠ JIRÁSKO

Poté, co jsme minule testovali první notebook MSI na našem trhu, jsme na další model tohoto výrobce věru nemuseli čekat dlouho. Zatímco v případě M510A šlo o klasický fullsize, novinka MegaBook S250 patří do kategorie ultrapřenosných notebooků. Jelikož v tomto sektoru bojují hlavně renomované značky, zaměřili se „chlápci a děvčata“ z MSI na oblast zákazníků vysoce citlivých na cenu – tedy SOHO. Byli jsme skutečně zvědaví, jak se jim podařilo koncept vysoce přenosného notebooku, který sice neposky-

tuje převratný výkon, ale měl by nabídnout velice slušnou výdrž na baterii, skloubit s požadavkem na nízkou cenu.

První oblast, na níž se zřetelně tento požadavek podepsal, je hmotnost. MegaBook S250 váží 1,93 kg, přičemž průměrná hmotnost subnotebooků se pohybuje okolo 1,7 kg – samozřejmě s masivním využitím hořčíkových slitin. Vezmeme-li v úvahu výslednou cenu, je rozdíl 0,2 kg přijatelným kompromisem za pod-



MSI MegaBook S250

- 😊 cena
- 😞 výdrž na baterii
- 😞 lesklý displej

Cena vč. DPH: 27 250 Kč

K testu zapůjčila firma:

Levi International, www.levi.cz

statně snížení ceny. Totéž ovšem nelze říci o samotném návrhu „střev“ notebooku. Ten je totiž postaven na procesoru Intel Celeron M 1,5 GHz (starší jádro Banias) a čipsetu SiS661FX (SiS 661MX + SiS 963L), což není zrovna ideální řešení, které by poskytovalo příliš možností pro power management. Navíc je vybaven pouze 2 200mAh

baterií (4 400mAh baterii lze dokoupit), jež musí kromě jiného zvládnout napájení 12,1" displeje (1 280 × 800 pixelů) s technologií typu X-Bright. Nelze se poté divit, že výsledný čas výdrže na baterii je pod dvě hodiny, což u této kategorie považujeme za nevyhovující.

Displej je příliš lesklý a uživatel se v něm prostě vidí. U MSI je tento jev zatím z dosud námi testovaných displejů či notebooků nejpatrnější. Kvůli malým rozměrům totiž není šance zbavit se odrazu ani polohováním displeje. Pokud jste se nikdy s takto řešeným displejem nesetkali, doporučujeme si jej před koupí důkladně prohlédnout.

Ani celkový výkon není nijak oslnivý – celkem 86 bodů v testu SYSmark 2004 – na sestavu s výše specifikovaným procesorem a čipsetem, doplněnými 512 MB operační pamětí a s 64 MB sdílené VRAM jde ale o odpovídající výsledek.

Notebook je vybaven integrovaným bezdrátovým rozhraním standardu 802.11b/g, ethernetovým portem a modemem. Ve výbavě nalezneme rovněž trojici USB 2.0 portů, jeden port IEEE 1394, PCMCIA slot, čtečku 3v1 (MMC/ SD/ MS), VGA výstup, jack pro mikrofon a sluchátka.

Na konstrukci S250 je patrná snaha udržet koncovou cenu co nejnižší, a tak tento notebook spadá do kategorie subnotebooků hlavně svými rozměry, ostatní parametry, hlavně pak výdrž na betrie, pak ale bohužel neodpovídají standardu této třídy. S250 je z tohoto hlediska nejlépe levným notebookům běžné velikosti, kdy ale na rozdíl od nich nabídne podobné parametry při nižší hmotnosti i rozměrech. Osloví především studenty a živnostníky, kteří potřebují „skutečnou“ mobilitu pouze po určitou část dne, případně se spokojí s pouhou přenosností. 5 0046/BAM ☐

Digitální kompakt pro profesionály

Sedmimegapixelový Sony DSC-V3 – digitální fotoaparát pro náročné amatéry

LUBOR JARKOVSKÝ

V prosincovém čísle jsme přinesli rozsáhlejší článek o dvou nových kapesních kompaktech Sony, přičemž jeden z nich, model DSC-P150, disponoval rozlišením 7 megapixelů. Nedávno byl na náš trh uveden nový poloprofesionální aparát od stejného výrobce, který se může rovněž pochlubit takto vysokým rozlišením. Teprve u tohoto modelu ale začíná mít takové množství pixelů význam.

V případě Sony DSC-V3 se jedná o profi mašinku, která uspokojí profesionála i náročnějšího

amatéra. První, co vyznívá o jejím krevní skupině, je barva – černá, místy broušené robustní tělo dává jasně najevo, že V3 není na hraní. Oproti svému předchůdci V1 je tento model celkově mohutnější a těžší, současně se ale také mnohem lépe drží, díky velkému úchopu na pravé straně. Skvělý je také objektiv Carl Zeiss Vario Sonnar s ohniskovou vzdáleností 7–28 mm a světelností F2,8–4,0. Optický zoom je čtyřnásobný. Nezvyklá je pro Sony podpora CF (Compact Flash) karet, samozřejmě lze použít i Memory Stick (Pro) a mezi oběma kartami přepínat.

du desetiny sekundy. Fotografie lze pořizovat jak v JPEGu, tak ve formátech TIFF a RAW – zde trvá uložení kolem 8 vteřin a současně se souborem TIFF nebo RAW je na kartu uložena i kopie v JPEGu. Při fotografování se určitě bude hodit i citlivost ISO 800, kterou ale doporučujeme používat jen v nejnepříhodnějších případech, protože při takovém nastavení je šum ve výsledné fotografii až příliš viditelný. Při ISO 400 si ho lze všimnout také, ale nebije tolik do očí. Ostření je s V3 díky holografické projekci skutečně pohodlné, v režimu Nightframing pomáhá aparátu ještě infra. Tento režim spolu s Nighshotem (pro fotografování v úplné tmě) je spíše pro hravé majitele – kvalitní fotky od něho čekat nelze a navíc s ním nelze pracovat v manuálním režimu. Rychlost závěrky tedy můžeme nastavit jen na 1 vteřinu a více ani tůk. Dobře provedené je naopak nastavení bílé, pro něž je připraveno šest režimů včetně automatu a plně manuálního režimu. Užitečná je i možnost úpravy kontrastu a barevnosti.

Fotoaparátu nechybí funkce pořizování série fotografií (v plné kvalitě 8 fotek), natáčení videa (MPEG 640 × 480) a digitální zoom (jak obvyčejný, tak Smart Zoom). Je napájen baterií Sony Info-Lithium s kapacitou 1 222 mAh. Na jedno nabití vydrží v chodu se zapnutým LCD kolem 150 minut. Pokud se tedy budete chtít vydat na celý den s fotoaparátem do přírody, je nutné dokoupit náhradní akumulátor, který je ale dost drahý.

Nejnovější přírůstek do rodiny Cybershot patří k absolutní špičce, nabízí kompletní manuální nastavení s několika špeky jako Nighshot, Nighframing nebo Smart Zoom. Uvažujete-li o pořádném fotoaparátu, určitě budete s V3 spokojeni. Jen si dejte pozor na cenu, která se zdá být poměrně nízká, ale s příslušenstvím, jež je dodatečně nutné pro seriózní focení dokoupit, rychle narůstá. 5 0046/BAM ☐

Sony DSC-V3

- 😊 rozlišení, objektiv, kvalita fotek
- 😊 kompletní manuální nastavení
- 😊 kvalita provedení
- 😞 špatně umístěný optický hledáček

Cena vč. DPH: 21 490 Kč

K testu zapůjčila firma:

Elvia-Pro, www.sonystore.cz



amatéra. První, co vyznívá o jejím krevní skupině, je barva – černá, místy broušené robustní tělo dává jasně najevo, že V3 není na hraní. Oproti svému předchůdci V1 je tento model celkově mohutnější a těžší, současně se ale také mnohem lépe drží, díky velkému úchopu na pravé straně. Skvělý je také objektiv Carl Zeiss Vario Sonnar s ohniskovou vzdáleností 7–28 mm a světelností F2,8–4,0. Optický zoom je čtyřnásobný. Nezvyklá je pro Sony podpora CF (Compact Flash) karet, samozřejmě lze použít i Memory Stick (Pro) a mezi oběma kartami přepínat.

přepínání karet a další. Vadou na kráse je optický hledáček, který se nachází uprostřed fotoaparátu, nikoliv na levé straně. Působivý je i 2,5" velký LCD displej s 123 200 body, který nabízí dokonalý přehled o pořizovaném snímku.

Náběh přístroje není nejrychlejší, my jsme naměřili něco málo přes 2,5 vteřiny. Samotné fotografování už je na tom ale jinak, s namáčknutou spouští reaguje okamžitě a bez namáčknutí v řá-

Dva iRivery v novém stylu

Flashový MP3 přehrávač N10 a discman SlimX iMP-900

LUBOR JARKOVSKÝ

Firma iRiver uvedla ještě na předvánoční trh narychlo dva osobní audio přehrávače, které se vyznačují především zajímavým designem, lišícím se od ostatních výrobků téže značky. Jak dopadla nová stylová „mpětrojka“ N10 a elegantní discman SlimX nové generace?

iRiver N10

Snaha všech výrobců udělat z malého MP3 přehrávače vkusný doplněk oblečení, připomínající šperk, je skutečně pozoruhodná. Nový flashový MP3 přehrávač iRiveru se k této stylizaci velmi výrazně posunul. Přístroj s pamětí 128, 256 nebo 512 MB, rozměry 13,3 × 27,2 × 49,8 mm a váhou 22 gramů (včetně baterie) je jedním z nejvyvedenějších přehrávačů, jaké jsme měli možnost vidět. Výsledný efekt ze skvělého provedení ještě umocňuje OLED displej, na kterém můžete bě-



iRiver N10

- 😊 elegantní design, velikost
- 😊 řešení sluchátek
- 😞 USB 1.1, není mass storage
- 😞 displej špatně čitelný v exteriérech
- 😞 cena

Cena vč. DPH: 8 490 Kč

K testu zapůjčila firma: Fast ČR,

www.iriver.cz

hem přehrávání nechat běžet animaci. Ta samozřejmě radikálně snižuje výdrž baterie, která za běžného provozu s vypnutým displejem vydrží zhruba 10 hodin. Displej je sice hezký, ale je třeba doplnit, že v exteriérech za běžného světla je bohužel špatně čitelný. Zajímavá jsou i sluchát-

ka, která jsou pevně připojena k silnému poutku na krk, jež je pak celé spojeno s horní odnímatelnou částí přístroje, kde se nachází speciální zvukový výstup a USB vstup. V balení naleznete ještě druhou krytku s běžným 3,5 mm výstupem. Připojení k počítači probíhá přes dodávaný USB kabel a redukci z klasického USB na mini-USB (USB je jen ve verzi 1.1). Toto spojení neslouží pouze pro přenos dat a hudby, ale také k dobíjení přístroje. Síťový adaptér budete hledat marně. V současnosti není pro N10 k dispozici UMS firmware, který by z přehrávače udělal v systému výměnný disk, takže data je potřeba kopírovat přes software iRiveru. Není to pohodlné, ale doufejme, že se to v příštím vydání změní. N10 také zatím nedokáže přehrávat OGG, ale firmware s podporou tohoto formátu lze čekat během několika následujících týdnů či měsíců. Zatím můžete poslouchat jen MP3, WMA a ASF. Neměli bychom zapomenout na důležitou funkci diktafonu. Jedinou výraznou vadou (kromě hůře čitelného displeje) je u nového iRiveru ovládání. To je oblast, kde je iRiver běžně v absolutní špičce, ale tentokrát je kvůli velikosti N10 ovládání skutečně nepohodlné – tlačítka jsou malá a systém pohybu v menu je celkově nepřehledný. Jinak se ale tento „MP3 šperk“ povedl. Až na ceny, které činí 4 790 Kč (128 MB), 6 590 Kč (256 MB) a 8 490 Kč (512 MB).

iRiver iMP-900

Sláva a uznání se dočkal iRiver právě se svým prvním discmanem SlimX iMP-350, který se stal opravdovým hitem. Vzhledem k neustálým aktualizacím firmwarů je navíc z hlediska funkcí srovnatelný s mladšími kolegy. V podstatě všechny modely discmanů z portfolia iRiveru tak nabízejí prakticky stejné funkce, jediný rozdíl je v jejich designu a dálkovém ovladači, který se s každou novou generací vylepšuje. Nový iMP-900 nabízí jako všechny ostatní modely přehrávání audio CD, MP3, WMA a ASF (OGG zatím ne), ochranu proti nárazům, timer, tuner, rozsáhlý ekvalizér a další a další funkce.

Design prakticky vůbec nevyhází ze starších modelů, jež si přeci jen byly dosti podobné. Vykojená část a pravá ostrá hrana jsou určitě zajímavými prvky, které tolik odlišují iMP-900 od stávajících kolegů. iRiver opustil tímto modelem pevnou půdu elegance pro všechny a vrhl se na tenký led extravagance, která je sice zajímavá, ale spotřebitelům se už líbit nemusí. Opusťme však téma designu a pojďme se podívat na technickou část. iRiver prohlašuje discman hrdě za nejtenčí na světě, což je trochu podivné, protože přístroj je silný 13,7 mm a předchází model iMP-550 měl 13,5 mm. S váhou na tom „devětistovka“ není nejlépe, bez baterií váží celých 160 gramů, což je o 15 gramů více než předchozí model. Kde už ale jasně nový SlimX boduje, je výdrž baterií. S dodávanými dvěma plochými články a externím bateriovým pouzdem pro čtyři tužkové baterie by měl vydržet až 120 hodin. Více než dvojnásobné hodnoty oproti iMP-550 dosáhl výrobce sice použitím většího externího pouzdra, ale pokud budete discman nosit v batohu, nemusí vás tento fakt vůbec trápit. Radikálně byl také přepracován dálkový ovladač. Sluchátkový výstup je nyní pod kabelem pro připojení k přístroji, nikoliv vedle něho. „Dálka“ se tak sice v tomto místě rozšiřuje, ale sluchátkový výstup už není zapuštěný dovnitř a lze k němu i bez krátké kabelové redukce připojit jakákoliv sluchátka. Počet otočných koleček klesl ze tří na dvě a výrobce se vrátil k osvědčenému pětisměrnému joysticku. Ovládání je proto přehlednější a pohodlnější než dříve. Najde se však i chyba: přepínání ekvalizéru není nejpohodlnější a navíc není vůbec označeno. Na druhou stranu chválíme kvalitní sluchátka Sennheiser a zatím nejlepší pevný obal na pásek. 5 0038/BAM ☐



iRiver iMP-900

- 😊 extravagantní design
- 😊 množství funkcí
- 😊 dodávaná sluchátka a zvuk
- 😞 drobné chyby na DO

Cena vč. DPH: 5 990 Kč

K testu zapůjčila firma: Fast ČR,

www.iriver.cz