

# Mozilla Thunderbird

Nové dimenze e-mailové komunikace

(CD)

VOJTĚCH BEDNÁŘ

**Pokud používáte pravidelně internet a e-mail, jistě jste se již setkali s některým z poštovních programů a klientů. Dnes vám představíme první oficiální verzi opensource poštovního programu Mozilla Thunderbird. Možná se vám zalíbí.**



Produkty Mozilla se poslední dobou roztrhl pytel. Její prohlížeč Firefox se po svém oficiálním vydání rychle stal druhým nejpoužívanějším webovým klientským programem, pokud považujeme rodinu Internet Explorerů za jeden celek.

Pokud jste ve Firefoxu postrádali program pro práci s elektronickou poštou, bylo tomu tak proto, že tento program byl původně součástí „velké“ Mozilly a Firefox je konstruován pouze a výhradně jako prohlížeč. Nyní však vývojáři Mozilly uvolnili samostatný produkt nazvaný Thunderbird.

Tento program, který je stejně jako Mozilla či Firefox vytvářen dobrovolníky na bázi svobodného softwaru, má být konkurentem především populárnímu klientu od Microsoftu jménem Outlook Express. Stojí za to jej používat? Věříme, že ano.

## Odkud se vzal, kam míří a kde jej vzít

Mozilla Thunderbird je samostatnou aplikací pro práci s elektronickou poštou, diskusními skupinami a RSS kanály z dílny Mozilla Soft-

ware Foundation. Jedná se o multiplatformní opensource aplikaci, která má poskytnout snadný a komfortní přístup k e-mailovým účtům, podporujícím elementární standardy. Thunderbird, respektive jeho vývoj se dlouho nacházel v pozadí za hlavními projekty sdružení, především tedy za samotnou Mozillou a jejím menším bratrem Firefoxem. Bylo to mimo jiné proto, že jeho vývoj byl zahájen o něco později a také proto, že mnoho předchozích verzí se nehodilo pro běžné používání. První verze Thunderbirdu se

potýkaly s problémy v oblasti stability, bezpečnosti, ale také komfortu práce. Pak byla uvedena první oficiální verze. Krátce po oficiálním představení se dočkala přeložení do mnoha jazyků včetně češtiny, a tak si jeho funkcí může užívat i v naší mateřštině.

Mozilla Thunderbird má být opensource alternativou k aplikaci Outlook Express, která je standardně dodávána s moderními verzemi operačního systému Windows. Na rozdíl od OE se ale jedná o program, který může být kompilován pro libovolnou výpočetní platformu a může na ni být bez obtíží provozován, zatímco OE je skutečně jen pro Windows. Outlook Express se také nachází v instalaci prohlížeče Internet Explorer. Právě to z něj činí vedle „plného“ Outlooku, aktuálně ve verzi 2003, jeden z nejrozšířenějších poštovních programů na světě. Konkurence Outlooku Expressu se nikdy příliš nechytla mimo centrálně spravované prostředí, protože nedokázala nabídnout dostatek doplňkových funkcí, dostatečně pohodlné a intuitivní ovládání a odpovídající míru stability. Ty nejpopulárnější z nich, mezi něž se řadí klient The Bat!, pak byly vytvořeny na bázi komerčních licencí a vyžadovaly za používání produktu zaplacení určitého poplatku autorům. Mozilla Thunderbird je však, jak už to v případě opensource aplikací bývá, zadarmo a jeho dostupnost i podpora dostává na to, aby se používal v typickém uživatelském prostředí. Jediným nedostatkem ve srovnání s Outlook Expressem, který je dostatečně zřejmý, zůstává skutečnost, že je nezbytné si jej stáhnout a nainstalovat, abychom jej mohli používat.

Vydání verze 1.0 rozhodně neznamenalo konec a opuštění projektu Thunderbird. Ten se bude nepochybně i nadále vyvíjet směrem ke zdokonalování stávajících funkcí a pochopitelně doplnění

dalších. V současné verzi je Thunderbird programem, který slučuje následující funkcionalitu:

- Klient elektronické pošty podle standardů POP3/SMTP/IMAP4.
- Aplikace pro práci s diskusními skupinami typu NNTP.
- Aplikace pro čtení RSS/XML kanálů.

V rámci klienta elektronické pošty má zabudován adaptivní filtr nevyžádané pošty, dovede pracovat s digitálními certifikáty běžných formátů, s rozšířenými možnostmi e-mailů včetně přenosu HTML a aktivních prvků. Stejně funkce jsou k dispozici i u diskusních skupin. Pokud jde o čtečku RSS, ta je obsažená i v sesterské aplikaci Firefox, nicméně v Thunderbirdu se její pojetí blíží práci se zprávami, zatímco ve Firefoxu se pracuje spíše s dynamickými nabídkami načítanými z kompatibilních serverů. Thunderbird může pracovat paralelně s více e-mailovými účty. Je schopen obsluhovat složky s elektronickou poštou, automaticky v nich poštu třídit, rozpoznávat spam. Umí obsluhovat i pravidla rozšířené pošty, to znamená například dodatečně přiřazovat prioritu zprávám podle zadaných kritérií a mnoho dalšího.

Podstatná část funkcí i vzhledu aplikace je odvozena od Firefoxu. Díky tomu je vzhled a ovládání programu velmi podobné. Thunderbird obsahuje systém práce s doplňky. Díky tomu je možné jeho funkcionalitu doplňovat o další plug-iny, stažené z internetu. Podporována jsou i schémata, umožňující měnit vzhled jednotlivých prvků aplikace podle toho, co se uživateli líbí, nebo například podle corporate identity společnosti, která se rozhodla tohoto poštovního klienta používat.

## Instalace a zprovoznění programu

Instalace programu probíhá klasickým způsobem. Po inicializaci průvodce potvrdíme licenční smlouvu a vybereme typ instalace (doporučuje se vše ponechat ve standardním nastavení). Následuje kopírování aplikace do složek, aktivace jejích komponent a vytvoření zástupců

potřebných pro spuštění programu. Na závěr se instalátor zeptá, zda chceme klienta okamžitě spustit nebo nikoliv.

Thunderbird nevyžaduje manuální změny nastavení operačního systému ani restartování počítače. Během instalace je vytvořen standardní odinstalační záznam, takže Thunderbird je možné z počítače kdykoliv příslušným ovládacím panelem odebrat. Zajímavé je, že se tak (po potvrzení výzvy) stane současně se všemi daty, která vytvořil.

Po spuštění je potřeba nakonfigurovat e-mailový účet. Do patřičného průvodce zadáme své jméno, e-mailovou adresu, vybereme typ serveru příchozí a odchozí pošty. Je také možné určit, zda bude pro ukládání zpráv z tohoto serveru založena vlastní složka, nebo zda budou zprávy doručovány a zobrazovány v rámci složek již existujících. Tato funkce je velmi praktická v případě, že jedna osoba používá více e-mailových účtů, které si vzájemně nepřeposílají svůj obsah



▲ Instalace nového účtu, nejprve vybereme jeho typ.

a které třídí a spravuje jako by šlo jen o jeden e-mail. Pokud tedy vyberete ukládání do samostatné složky, pro účet se vytvoří i samostatná struktura. Pokud jej připojíte k dalším, bude se doručovat spolu s implicitním účtem.

Tolik základní konfigurace klienta. Další změny, jako například nastavení zabezpečeného připojení k serveru, je možné provádět z okna pro

správu účtů, které je v průběhu práce s Thunderbirdem kdykoliv dostupné z menu *Nástroje*. Zde je možné také vybírat certifikáty pro digitální podepisování pošty, řídit stahování hlaviček/celých zpráv tam, kde pracujeme s velmi pomalým nebo omezeným internetovým připojením, nastavovat zabezpečené připojení pro prá-



▲ V nastaveních účtu je možné zadávat doplňující parametry, nebo je kdykoliv měnit.

ci se serverem a také měnit další podrobné nastavení související s účty elektronické pošty. Ze stejného místa se zakládají a spravují rovněž účty diskusních skupin a složky pro příjem RSS kanálů. Ty však používají další podrobné konfigurační dialogy, které lépe odpovídají jejich účelu.

Další nastavení již nápadně připomíná Mozillu Firefox. Je možné si vybrat, zda budou doručené zprávy zobrazovány způsobem, který je obvyklý ve starších poštovních klientech včetně aplikace Outlook Express, nebo zda dáváte přednost „modernímu“ rozložení z programu Outlook 2003 (a později i z mnoha dalších). Vše lze kdykoliv změnit. Zvláštní pozornost je třeba věnovat nastavení bezpečnosti, především implicitním volbám stahování obrázků a komponent, na které mohou odkazovat některé zprávy, a dále na spuštění aktivního obsahu, především skriptů, jež se v e-mailech mohou rovněž nacházet. Jde o to, že podobné komponenty velmi často zneužívají viry a jiné škodlivé kódy, nicméně mohou být také nutné pro zobrazení některých legitimně doručovaných zpráv, především různých HTML

## Mozilla Thunderbird ve zkratce

### Co je to Thunderbird?

Jedná se o samostatnou aplikaci pro práci s elektronickou poštou, diskusními skupinami a RSS. Program je vyvíjen jako opensource konsorciem vývojářů na celém světě. Je nekomerční a svobodný. Existuje v mnoha jazykových verzích, včetně české.

### Má cenu přejít z Outlook Expressu?

Ano. Thunderbird nabízí antispamový filtr, umí pracovat s RSS, má mnoho doplňkových funkcí a není náchylný k bezpečnostním rizikům.

### Má cenu přejít z Outlooku?

Pokud používáte kalendář, rozšířené možnosti kontaktů, úkoly, plánování času a synchronizaci s PDA, tak rozhodně NE.

### Hodnocení

- 😊 jednoduché ovládání
- 😊 je multiplatformní
- 😊 více e-mailových účtů, funkce pro správu
- 😊 adaptivní filtr
- 😊 stabilní aplikace
- 😞 nepřilíší rozšířený
- 😞 podpora doplňků může vést ke spywaru

### Zajímavé adresy

[www.mozilla.org](http://www.mozilla.org), [www.czilla.cz](http://www.czilla.cz)



▲ Možnosti vzhledu a chování aplikace Thunderbird: nechybí možnost napodobovat Outlook 2003.

newsletterů, komiksů do e-mailových schránek a dalších zpráv podobného ražení.

### Thunderbird při běžné práci

Mozilla Thunderbird může kontrolovat e-mailové schránky ve dvou režimech. Podobně jako

Thunderbird je poštovním klientem, nikoliv však aplikací pro práci s groupwarovými systémy. Tyto možnosti je do něj sice možné díky popsanému systému doplňků přidat a pravděpodobně se tak v budoucnu i stane, nicméně pro korporátní použití se v tomto směru přinejmenším doposud nehodí. Nemůžeme jej tedy srovnávat s aplikací Microsoft Outlook nebo dokonce Lotus Notes, tak zvanými „velkými“ poštovními klienty. Thunderbird v poslední verzi je možné stáhnout z běžných umístění. To znamená v originálním provedení z webu nadace Mozilla ([www.mozilla.org](http://www.mozilla.org)), v lokalizovaném pak z českých stránek na adrese [www.czilla.cz](http://www.czilla.cz). Další možnost představuje CD našeho časopisu. Instalační balíček využívá standardní mechanismy obvyklé u produktů Mozilly a má něco okolo šesti megabajtů. Extrahovaná verze si pak v případě operačního systému Windows vezme něco okolo dvaceti megabajtů diskového prostoru, k čemuž je třeba připočítat místo na uskladně-

ní e-mailových účtů, respektive stažených zpráv, doplňků, vizuálních témat a dalších dat, mezi něž patří i informace adaptivního filtru nevyžádané pošty.

### Jak je to s bezpečností?

Mozilla Thunderbird by měl být mnohem méně náchylný k bezpečnostním rizikům než Outlook Express. Především díky rozdílu v použité technologii a v renderovacím jádru, dále paradoxně díky tomu, že se jedná o opensource produkt. Protože obsahuje systém podpory doplňků, lze očekávat, že se časem i pro něj (a pro Firefox) objeví nové spywarové komponenty, které budou tomuto programu takřkajíc šity na míru. V současné době není známa žádná závažná bezpečnostní mezera, která by jej umožňovala použít například jako bránu pro napadnutí cizího počítače nebo vyloupení jeho dat. To ale neznamená, že by se především v případě, že si Thunderbird najde tolik uživatelů jako Firefox,

nezačaly časem objevovat bezpečnostní mezery a jejich exploity. Zatím se ale není čeho bát. Thunderbird obsahuje integrovanou funkci vyhledávání a správy aktualizací. Je ovšem třeba říct, že právě tato funkce u Mozilly nefungovala vždy naprosto korektně. Pokud jde o spolehlivost, je na tom první verze klienta mnohem lépe, než byly především první betaverze. To znamená, že nepadá a nezapomíná svá nastavení, jak tomu bylo dříve. Pod operačním systémem Windows (XP) funguje zcela bezproblémově a také spotřeba systémových prostředků je dostatečně nízká, aby mohla aplikace běžet nepřetržitě, což se od e-mailového programu do jisté (značné) míry očekává.

V Mozille Firefoxu, a to jak v betách, tak v „oficiálních“ vydáních, existoval a dodnes existuje problém s manažerem stahování. Ten, pokud je otevřen a obsahuje více položek, úspěšně zpomaluje i ten nejrychlejší počítač s optimálním operačním systémem. V případě Mozil-

ly Thunderbird zatím chyba podobného ražení znamená nebyla. Ani to ale neznamená, že se zde podobný nedostatek nenachází a časem se neobjeví. Existuje ale dobrá šance, že tým, který Thunderbird vytvořil, to jen tak nenechá a časem se dočkáme aktualizací pro účely vyřešení bezpečnostních a výkonostních potíží.

### Má to cenu vyzkoušet?

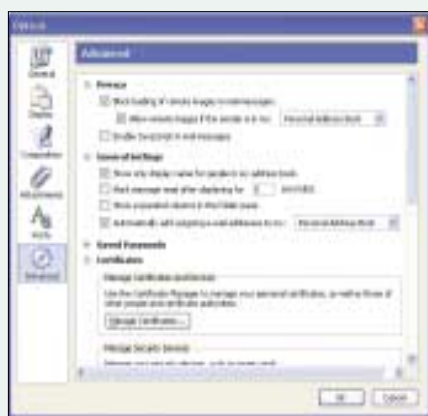
Mozilla Thunderbird pracuje korektně s e-mailem, diskusními příspěvky, RSS proudy. Je český a podporuje češtinu na velmi solidní úrovni. Jeho ovládání je jednoduché a intuitivní, navíc je zadarmo. Důležité je, aby ho začaly nativně podporovat široce rozšířené antivirové programy, podobně jako nyní podporují jiné poštovní klienty. Adaptivní antispamový filtr je velmi dobrou vlastností, ale potřebuje se učit. Třídění do složek a práce s nimi se autorům podvedla, filtrování e-mailů je právě takové, jaké bychom čekali. Pokud při práci s Thunderbirdem narazí-

te na problém nebo nebudete něčemu rozumět, můžete se obrátit na on-line dokumentaci nebo diskusní fóra, kde se velmi často většinu problémů, které se mohou objevit, podaří vyřešit. Thunderbird bez obtíží přijímá a zpracovává poštu odeslanou jinými e-mailovými aplikacemi v různých prostředích a především s různými kódováním jazyků. A na co je třeba si dávat pozor?

Především na možná nekorektní nastavení programu, jímž bychom povolili příjem nevyžádané pošty nebo způsobili mazání e-mailů, které chceme dostávat. Dále pak na nechtěné resetování správy spamu, vymazání filtrů nebo špatné doručování e-mailů, které by měly být v samostatných složkách, do složky jediné. Potenciálním rizikem je také spouštění doplňků nebo vizuálních schémat z neověřených zdrojů, neboť tímto způsobem si do aplikace můžeme nechtěně integrovat spywarovou komponentu. Thunderbird doporučujeme v každém případě vyzkoušet. 5 0013/FEL □

## Zajímavá funkce

Mozilla Thunderbird obsahuje tzv. adaptivní filtr nevyžádané pošty. Ten se od filtru obvyklého například v aplikaci Outlook liší tím, že uživatel sám postupně označuje to, co je a co není nevyžádaná pošta. Na základě zpráv, které uživatel označí, pak samotná aplikace rozhoduje, co je a co není spam a zprávy pak příslušným způsobem třídí do složek, případně maže. Filtr se neustále učí – získává nové definice nevyžádaných zpráv a pracuje s podobností jejich obsahu, tedy nikoliv pouze s adresou odesílatele či předmětem. Právě tento filtr patří mezi největší přednosti aplikace Mozilla Thunderbird. Vzhledem k tomu, že mnoho freemailů nabízí filtrování na úrovni serveru, funguje pak pouze jako doplněk, a to jeho funkcionalitu paradoxně ještě zvyšuje. Je ale třeba říct, že zejména na počátku práce s aplikací není tento typ filtrování zpráv spolehlivý. Kromě Thunderbirdu ho běžně používají například některé poštovní servery.



▲ Rozšířené možnosti připomínají v mnohem Firefox.

v případě jiných e-mailových aplikací je možné poštu vybírat buď manuálně, nebo automaticky na bázi periodické časové kontroly. Druhá z možností přináší jednu výhodu. Je jí totiž možné nastavit rozdílně pro různé účty. To znamená, že nejčastěji používanou e-mailovou schránku program kontroluje s největší frekvencí, další, méně používané účty pak méně často. Tím dochází k menší zátěži internetového připojení a k lepší optimalizaci jeho provozu. Konfigurace automatického vybírání se provádí v *Nastavení účtů* a implicitně je předvolena na desetiminutovou periodu a je aktivní. Ruční vybírání se provádí prostřednictvím prvního tlačítka ve výchozí podobě hlavní nástrojové lišty programu, přičemž je možné vybrat, které účty mají být kontrolovány.

Thunderbird označuje přečtené zprávy od nepřičtených tučným písmem, jak je to obvyklé u většiny poštovních programů. Označení můžeme změnit klepnutím na ikonku, která se velmi chytře nachází jako sloupec v seznamu zpráv a nikoliv jako samostatný nástroj na aplikační

lišti. Zde jsou zobrazovány i další implicitní informace, k nimž patří odesílatel e-mailu, jeho předmět, datum odeslání a vlákno diskuse. Je možné si vybírat z množství dalších informací, které zde mohou být zobrazeny klepnutím na poslední ikonku (výběr sloupců). Doporučujeme zobrazovat jen ty sloupce, které potřebujete, a ty přebytečné skrýt. Velmi důležitým je však parametr nevyžádané pošty. Podle něj se totiž bude Thunderbird učit rozeznávat spam od legitimních zpráv a předcházet tak zahlcení poštovní schránky. Užitečná je i známá schopnost označovat jednotlivé zprávy dodatečně pomocí malých vlajček.

Psaní nové zprávy zařídíme buď klepnutím na patřičnou ikonu, nebo vybráním patřičné funkce (*Odpověď*, *Přeposlání*) z nástrojové lišty, popřípadě kontextového menu aplikace. Dialog pro psaní je jednoduchý, ale účelný. Při výběru pří-



▲ Nastavení možnosti nevyžádané pošty je spartánské, ale účinné.

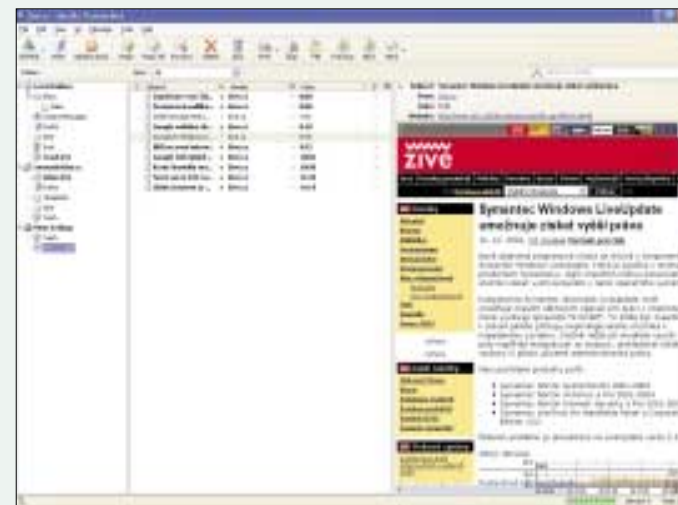


▲ Komponování nové zprávy: všimněte si „pohyblivých“ označení políček příjemců.

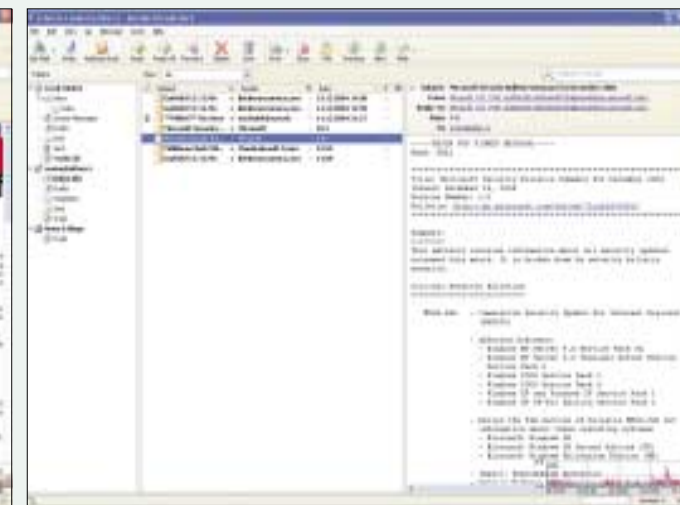
jemců nejsme vázáni pevně danými kolonkami, ale pro každou z lišt pro adresy nebo kontakty vybrané z integrovaného adresáře si můžeme předdefinovat vlastní statut z výběru příjemce/příjemce kopie/příjemce slepé kopie a několika dalších. Nechybí funkce automatického doplňování z adresáře nebo dokonce ze seznamu známých domén. Na psaní samotného e-mailu ani dříve nebylo co vylepšit, nicméně je možné si vybrat formát a kódování, nechybí funkce digitálního podpisu a/nebo šifrování zprávy. Celkem můžeme odeslat (se zprávou v počítači se naloží podle nastavení) nebo uložit jako hotovou zprávu, případně jako šablonu, podle níž je pak možné psát další e-maily. Zajímavý je výběr příloh k e-mailu, kde nejsme vázáni souborem, ale můžeme připojit webovou stránku nebo informaci o kontaktu ve formátu vCard. Ta může být ostatně přikládána standardně, pokud to povolíme a nakonfigurujeme v nastavení svého e-mailového účtu. Při psaní e-mailu je přítomna oblíbená funkce známá z programů pro Instant Messaging. Tou je schopnost vkládat přímo emotikony – populární smajlíky. Připravená

zpráva se v on-line režimu odesílá okamžitě, v off-line se pak ukládá do patřičné složky Thunderbirdu k dalšímu zpracování, což je indikováno u popisu této složky. Najednou je možné mít v neodeslané poště neomezené množství e-mailů.

Mozilla Thunderbird je ideálním nástrojem pro práci s velkým množstvím pošty najednou. Nabízí implicitní zobrazení. Každé z nich, je-li aktivováno, ukazuje pouze ty zprávy, které mu odpovídají a napomáhá tak orientovat se i v poměrně velkém množství doručené pošty. Kromě přednastavených zobrazení je možné v programu definovat i svoje vlastní, a to podobnou cestou, jak se vytvářejí filtry pro doručování pošty. Ty ostatně lze (podobně jako další funkce tohoto poštovního klienta) spravovat z nástrojového menu. Bohužel prozatím chybí průvodce, který by byl určen méně vyspělým uživatelům, avšak ani tak není obtížné ho použít.



▲ Zobrazení RSS odkazu probíhá ve stejném prostředí jako práce s e-maily a konferencemi.



▲ Mozilla Thunderbird s doručenými e-maily v „moderním“ rozložení.