

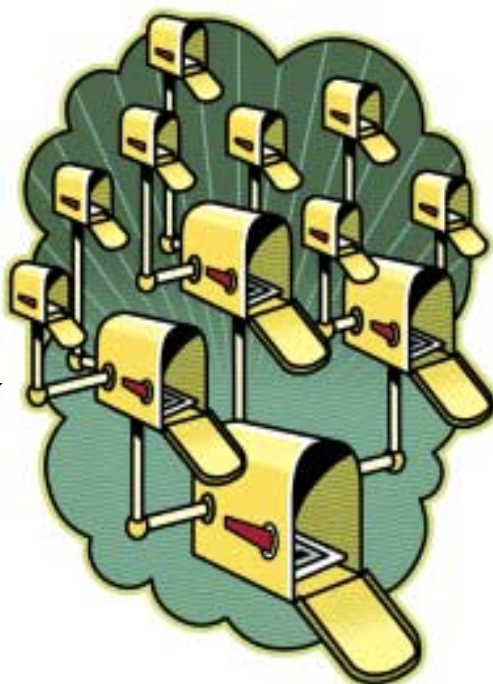
Pošlete si zprávičku

Srovnávací test e-mailových klientů

(CD)

PATRIK MALINA

Klientská aplikace elektronické pošty patří na každém počítači PC mezi nejpoužívanější software. Jde o takovou samozřejmost, že vám možná připadá zbytečné se zabývat zkoumáním možností různých programů tohoto druhu. Pokusíme se vás přesvědčit, že nejsou jeden jako druhý a že má smysl prozkoumat jejich možnosti.



Služba elektronické pošty patří v internetovém světě k těm vůbec nejstarším, a proto při výběru poštovního klientského programu můžete vybírat ze skutečně nepřehledného množství možností. Nejběžnější cestou k získání tohoto typu aplikace může být již samotná instalace operačního systému, případně internetového prohlížeče, jak je tomu třeba v případě MS Windows s Internet Explorem a Outlook Expressem, tradičně jsou e-mailovým klientem vybaveny „víceúčelové“ internetové balíky jako Netscape či Mo-

zilla, ale nic vám nebrání nainstalovat si poštovní program zcela samostatně, podle vlastních specifických nároků.

Opravdu dlouhá tradice používání e-mailů s sebou přinesla nejen širokou nabídku potřebných aplikací, ale také nezbytnou „konvergenci“ v nabízených možnostech: poštovní klient dnes musí umět řadu věcí, jež sice všichni ostatní nabízejí, ale bez nichž by se mezi konkurenty naprosto zneškodnil a uživateli by byl zatracen. Samozřejmě se tak staly vlastnosti jako komunikace s více

poštovními účty, automatické třídění příchozí pošty či práce s kontaktními informacemi uživatelů, nověji se pak prosazuje třeba snaha o filtrování nežádoucí pošty (tzv. spamu). Při práci s poštou jsme zvyklí na komfortní grafické rozhraní, podporu funkce drag&drop (přetahování položek myši) a pokročilé možnosti třídění či prohledávání. V oblasti bezpečnosti pak mezi pokročilé dovednosti patří implementace elektronického podpisu či zabezpečené připojování k poštovnímu serveru, aby vaše přihlašovací údaje či zprávy neputovaly po internetu ve zcela otevřené podobě.

Jedním z důležitých aspektů je u softwaru bezesporu i cena. Lítá konkurence a zajímavý vývoj v oblasti tvorby softwaru nastolil podmínky, v nichž je dnes běžným standardem poštovní klient zdarma. Přesto samozřejmě existují programy, jež jsou licencovány za peníze, a my se o nich také zmíníme, aby bylo zřejmé, proč by mohlo mít smysl za takovýto software platit.

Protože náš článek je víceméně srovnávacím materiálem, rozhodli jsme se pro lepší orientaci mezi hodnocené programy zařadit Microsoft Outlook Express (pozor, neplést s aplikací MS Outlook z balíku MS Office). Důvody jsou nasnadě: jednak je poměrně běžně rozšířen jako součást operačního systému Windows, jednak nabízí základní škálu funkcí, jež lze použít jako výchozí srovnávací materiál. Nechceme spekulovat o tom, kolik uživatelů s ním pracuje – pro srovnání jsme jej zařadili zkrátka proto, že je široké uživatelské obci dobře znám. Testování všech poštovních programů jsme prováděli na platformě Windows XP s aplikovaným ServicePackem 1.

Srovnávací test e-mailových klientů

MS Outlook Express ★★★★★

www.microsoft.com/windows/ie

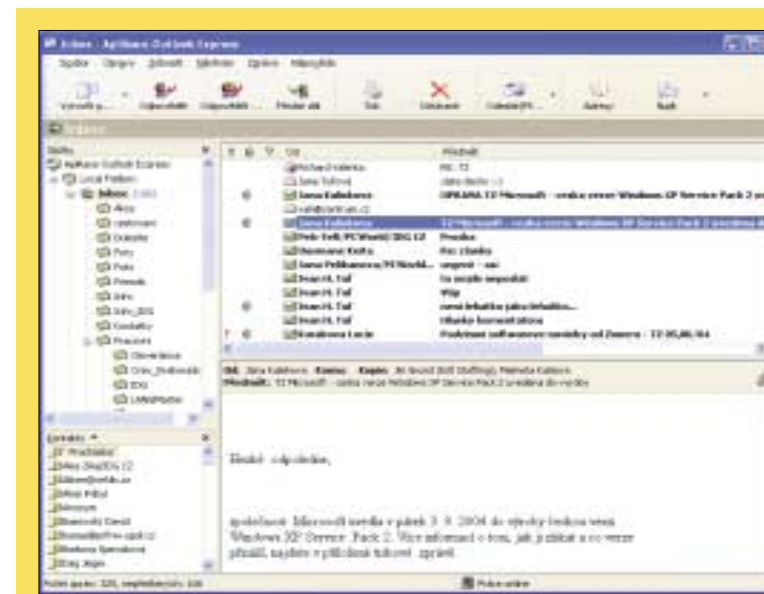
Program tohoto jména bezesporu patří k nejpoužívanějším, což pochopitelně souvisí s jeho nekompromisním způsobem distribuce v rámci operačního systému Windows, přesněji řečeno jako součást balíku nástroje MS Internet Explorer. Ihned v úvodu je potřeba říci, že i přes tuto „bezplatnou“ formu distribuce se jedná o velmi slušně vybavenou aplikaci, jejíž mož-

nosti jsou poměrně široké. Používáte-li českou lokalizaci Windows, resp. MSIE, i poštovní klient je kompletně lokalizován. Plně podporuje víceuživatelské prostředí, takže je možné pracovat s více identitami uživatelů a připojovat se k vícero účtům.

Jednou ze zajímavých vymožeností je jinak ne často vídaná podpora pro službu Newsgroups, jejíž prohlížeč je plně integrován a velmi dobře se s ním pracuje, jinak program samozřejmě podporuje jak protokol POP3, tak IMAP4.

Na rozdíl od „velkého“ Outlooku se však nemůžete přímo připojit pokročilým způsobem na Exchange Server.

Díky úzké spolupráci s operačním systémem nabízí Outlook Express velmi dobré možnosti zabezpečení přenosů. Odchází i příchozí komunikaci lze ochránit pomocí aplikačního šifrování SSL a ochranu samotných zpráv lze zajistit šifrováním i digitálním podpisem pomocí protokolu S/MIME a certifikátů uložených v profilu uživatele v operačním systému. Slušný standard za-



▲ Díky způsobu distribuce představuje tento program jednu z nejběžnějších e-mailových pomůcek. Zabezpečení je na vysoké úrovni, možnosti uživatelského rozhraní jsou na průměrné úrovni a zálohování či migrace dat mohou být problémem.



bízí Outlook Express i při správě kontaktních informací – integrovaný adresář Windows dovoluje uložit širokou škálu údajů a další informace lze získávat díky připojení ke vzdáleným účtům pomocí služby LDAP. Druhotnou nevýhodou však je, že centrální adresář operačního systému je často vědním cílem agresivních červů a virů.

Komfort práce se zprávami při podrobnějším zkoumání však přece jen není tak vysoký, jako u některých jiných specializovaných aplikací. Z neznámých důvodů např. chybí funkce pro opakované odeslání zprávy, a ačkoliv třeba vyhledávací rozhraní splní svou úlohu, lze najít propracovanější varianty. V případě některých funkcí je znát, že Microsoft se otázkou širší kompatibility z pochopitelných důvodů netrápí: export zpráv lze hromadně provádět v podstatě jen do „velkého“ Outlooku či na server MS Exchange, o off-line variantě nemůže být řeč a účtům může být skutečnost, že lze alespoň do souboru zálohovat nastavení uživatelských účtů. V oblasti přenositelnosti dat nacházíme opravdu značné rezervy.

Další částí, v níž nemůže Outlook Express konkurovat specialistům, je organizace složek se zprávami, třídění pošty pomocí různých filtrů či definování nežádoucí komunikace. Řada možností je zde naznačena, ale o přílišném komfortu nemůže být řeč. Z pokročilých možností zde třeba nenajdeme práci se zprávami na vzdáleném POP3 serveru, jež by se velmi hodila.

Vzhledem ke způsobu, jak je Outlook Express distribuován, se jedná o poměrně slušné zá-

kladní „poštovní“ vybavení. Program dobře zastane svou práci a pokud oželíte komfort a vystačíte v některých oblastech s průměrnou funkcionalitou, jedná se o vyhovující řešení.

Mozilla Thunderbird ★★★★★

www.mozilla.org/products/thunderbird

Aplikace je vyvíjena jako součást open source projektu Mozilla, jenž mimo jiné dal uživatelům též jiné skvělé komponenty jako třeba internetový prohlížeč, a pokud si ji chcete stáhnout samostatně v podobě relativně malého balíku, hle-

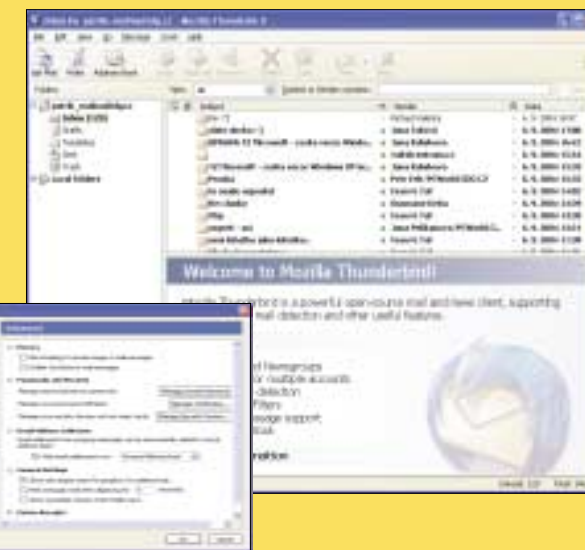
dejte právě nezávislou instalaci s názvem Thunderbird. Ta zahrnuje pouze kýžený e-mailový program a nebude vás obtěžovat zbytečně instalovanými komponentami.

Program nepostrádá v oblasti komunikace s poštovními servery nic podstatného: bez potíží můžete přehledně definovat více uživatelských účtů a nezávisle konfigurovat jejich parametry, komunikaci odchozí i příchozí lze dobře zabezpečit aplikačními protokoly SSL a TLS, což jinak není úplnou samozřejmostí. Naprosto nekompromisní jsou možnosti zabezpečení samotných poštovních zpráv, pro jejichž ochranu aplikace nabízí implementaci protokolu S/MIME s plnou podporou digitálního podpisu i šifrování, založeném na standardních certifikátech X.509. Komunikace např. s klienty Microsoftu je tedy bezproblémová. Navíc program disponuje opravdu zdařilým úložištěm certifikátů ostatních komunikujících uživatelů.

Na poměrně slušné úrovni je správa kontaktních informací, jež lze importovat ze zdrojů jako jsou Outlook, Outlook Express či Eudora. Nezávislé vývojové zázemí je zde znát třeba v případě možnosti exportu adresáře do několika formátů poměrně univerzálního charakteru, které lze posléze dále přenášet např. do různých databází. Přestože možnosti prohledávání a filtrování zpráv jsou k dispozici, nepatří ve srovnání s jinými aplikacemi mezi špičku, velmi pěkně je však zpracován filtr pro nevyžádanou poštu, umožňující přehledně třídít otravné e-maily. Pro řadu uživatelů jistě bude potěšující, že pro aplikaci je vyvíjeno i české uživatelské rozhraní a bezchybná podpora středoevropských znakových sad je samozřejmostí.

Velkým pozitivem programu je podpora tzv. extensions, tedy dodatečných rozšíření. Existence dalších volitelných modulů totiž možnost ovládání značně rozšiřuje a činí z něj tak zdařilého nástroje ještě lepší volbu. Z dostupných funkcí upozorníme třeba na podporu OpenPGP šifrování, klienty služeb Newsgroups či RSS

► Přestože ovládací rozhraní aplikace Thunderbird z projektu Mozilla působí trochu nenápadným dojmem, v nitru se ukrývá výborná funkcionalita, mimo jiné v oblasti zabezpečení. Dlouhodobě běžící projekt navíc dává naději na zajímavou budoucnost a další novinky.



News, a také velmi zajímavý přepínač nastavení různých proxy serverů v síti, jenž dokáže zajistit i určitou míru anonymity při komunikaci.

S přihlédnutím ke všem souvislostem představuje aplikace Mozilla Thunderbird v podstatě nejlepší řešení, jaké jsme v testu měli k dispozici. Na jedné straně stojí výborná podpora komunikačních protokolů, univerzální možnosti šifrování a digitálního podepisování zpráv či chráněná komunikace se servery odchozí a příchozí pošty, na straně druhé nacházíme obstojné uživatelské rozhraní, reálnou spolehlivost, rozvíjení nových funkcí pomocí modulů (pluginů) a samozřejmě cenu, resp. bezplatnou dostupnost. Jedná se bezesporu o jeden z nejlepších poštovních klientů, jehož výhodou je navíc dostupnost v několika nejpoužívanějších operačních systémech.

The Bat!



www.thebat.cz

Poštovní program tohoto trochu překvapivého jména (Netopýr) patří mezi nejpracovitější aplikace svého druhu vůbec. Tvůrci zvolili licenční a vývojářský model spoléhající na to, že za výbornou funkcionalitu budou uživatelé ochotni něco zaplatit, a vzhledem k úspěšné existenci a vývoji se to zřejmě daří. Posuďte sami, zda stojí za investované peníze.

The Bat! je dodáván v kvalitní české lokalizaci, což zpřehledňuje ovládání, jeho uživatelské rozhraní je velice dobře zpracované. Konfigurace uživatelů není nijak omezena a více si od poštovního programu nemůžete přát: lze připo-

jit neomezený počet účtů, definovat různé identity a přihlašované uživatele s vlastním odděleným nastavením. Z komunikačního hlediska rovněž nenajdete slabiny, neboť Netopýr umí protokoly POP3, IMAP4, ale i přímé připojení na MS Exchange Server a veškerý příchozí i odchozí provoz je schopen šifrovat pomocí SSL či TLS. Velmi zajímavou vymožeností jsou varianty instalace: program může pracovat jako klasický klient (s přístupem na internet), jako server pro správu více schránek a samozřejmě také jako klient sebe sama (klient-server v podání The Bat!). Bezchybnou a perfektně ovladatelnou je i komponenta pro vzdálenou správu poštovních zpráv na serveru, jež dovoluje bezpečně ošetřit přenos dat a včas odstranit nežádoucí položky.

Na mnoha místech je znát, že autoři pochopili heslo dnešní doby, že kdo nebude „kompatibilní“, neuspěje. Aplikace umí importovat e-mailové zprávy z mnoha formátů z různých operačních systémů, podobně dobře se pracuje s adresářem uživatelů, nechýbí podpora LDAP protokolu pro síťové adresářové služby a přímý import adresářových informací z řady poštovních aplikací. Dalším znakem nekompromisní přizpůsobivosti je podpora šifrování a podepisování zpráv. Aplikace podporuje oba dnes všeobecně rozšířené standardy S/MIME a PGP s tím, že druhá možnost je dostupná jak pro implementace OpenPGP, tak pro tradiční distribuci.

Tvůrci programu významně zapracovali rovněž na řadě dalších funkcí. Velmi dobře jsou možnosti prohledávání zpráv, podrobně lze definovat třídící filtry na všemožné typy e-mailů a nečekaně všestranné jsou také databáze kontak-

ních údajů. K uživatelskému komfortu přispívá mechanismus sestavování šablon pro určité typy zpráv a desítky připravených maker a formátovacích řetězců pro automatizaci různých operací. Z hlediska pohodlí i zabezpečení je významným prvkem interní prohlížeč HTML zpráv a grafických souborů. Spolehlivosti napomáhá pokročilá funkce zálohování nastavení. Pokud navíc potřebujete nastavení přenášet, k dispozici je výborné synchronizační rozhraní, díky němuž o žádná důležitá nastavení nepřijedete.

Výčet možností programu by mohl utěšeně pokračovat, neboť The Bat! je špičkovou aplikací svého druhu. Nabízí v podstatě nejširší funkcionalitu a odpovídající cenou za tuto skutečnost je jeho sharewarová licence. Vřele doporučujeme program v testovací lhůtě vyzkoušet, neboť pak vám jeho cena možná nebude připadat nijak přemrštěná.

Eudora

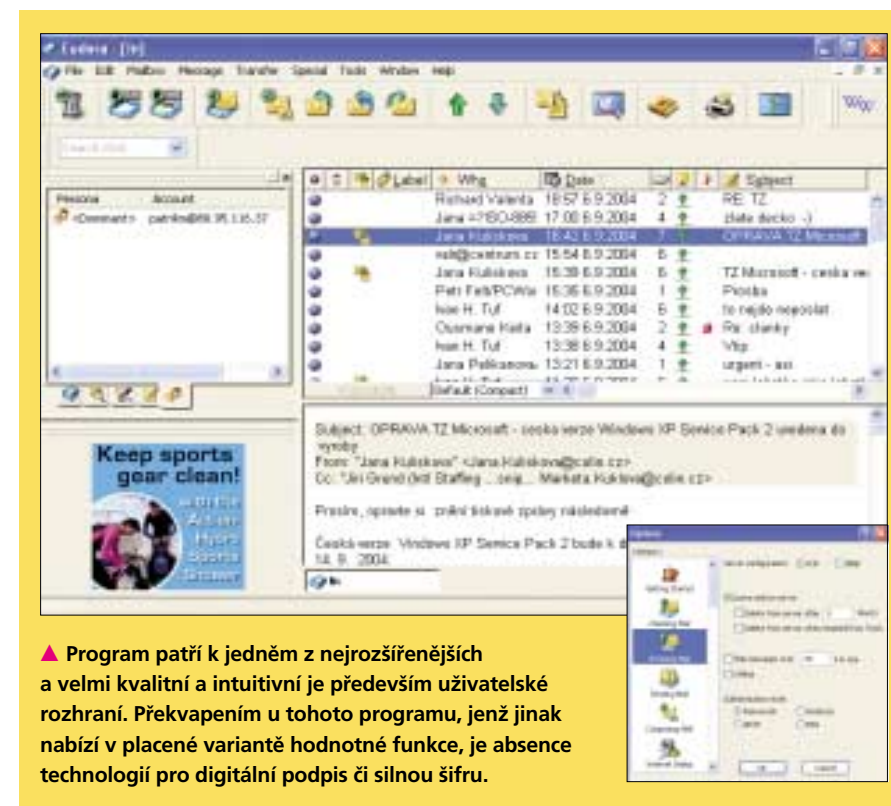


www.eudora.com

Aplikace tohoto jména patří již léta mezi jeden z nejpoužívanějších poštovních programů a na mnoha funkcích je znát, že za sebou mají dlouhodobý vývoj. Eudora je distribuována ve třech licenčních režimech, což s sebou přináší mírně nepřehlednou situaci: základní funkcionalitu získáte v podobě zcela bezplatné varianty, funkčně o něco bohatší je verze s on-line inzercí v ovládacím rozhraní (tedy v podobě tzv. adwaru) a za plnohodnotný produkt je pak třeba zaplatit podle pravidel sharewaru. Ihned v úvodu je však potřeba konstatovat, že některé placené funkce bývají u jiných konkurentů dostupné zdarma.

Jako velmi zdařilé lze určitě označit uživatelské rozhraní aplikace. Nativně není dostupné v českém jazyce, avšak podporu středoevropských znakových sad lze realizovat v nejjednodušším případě pomocí odpovídajícího zásuvného modulu (plug-inu). S programem se velmi dobře pracuje, zobrazení jsou přehledná a snadno se ve všem orientujete. Bez problémů je vytváření více poštovních účtů pro každého uživatele s nezávislým nastavením a zabezpečená komunikace se servery odchozí a příchozí pošty může být zabezpečena pomocí aplikačního protokolu SSL.

Poměrně nečekanou nevýhodou aplikace je absence technologie pro šifrování a digitální podepisování jednotlivých zpráv, např. v podobě standardu S/MIME. Certifikáty zde nelze použít a volná verze PGP rovněž není schopna zajistit plnou integraci a univerzální řešení tohoto problému, takže uživatel v podstatě musí na podrobné zabezpečení tohoto druhu rezignovat. Je to překvapující, obzvláště ve srovnání s tím, že při ověření přístupu uživatelů k účtům lze využívat pokročilého protokolu Kerberos, což je věc jinak běžně nevídaná, a nechýbí ani implementace práce s adresářovou službou LDAP. Dobré možnosti jsou na druhou stranu nabíze-



▲ Program patří k jedněm z nejrozšířenějších a velmi kvalitní a intuitivní je především uživatelské rozhraní. Překvapením u tohoto programu, jež jinak nabízí v placené variantě hodnotné funkce, je absence technologií pro digitální podpis či jinou šifru.

ny při importu dat z konkurenčních klientských aplikací jako jsou Outlook či Netscape, a také adresář pro kontaktní informace je zpracován poměrně slušně. Svou sílu prokazuje program u funkcí jako třídění pošty, avšak třeba prohledávání není nijak oslnivé. Uživatel by určitě mohly chybět třeba funkce pro hromadný export a zálohování, na druhou stranu komfort při tvorbě a editaci zpráv zajišťuje používání šablon a stylů. V placené verzi jsou pak dostupné především funkce pro filtrování nevyžádané pošty s názvem SpamWatch.

Přestože je Eudora „vývojově“ poměrně letitý program, v řadě funkcí se svým mladším kolegům nevyrovná. Tvůrci uživatele zapletli do směsi mírně nepřehledných variant s nutností zaplatit za některé funkce, jež jsou jinak dostupné i zdarma. Za neprominutelné je v sou-

časné době nutno považovat slabé místo v oblasti bezpečné komunikace a je překvapující, že na tuto funkcionalitu tvůrci rezignovali. Na druhou stranu je program velmi vhodný pro milovníky příjemného a přehledného ovládání.

Pegasus Mail



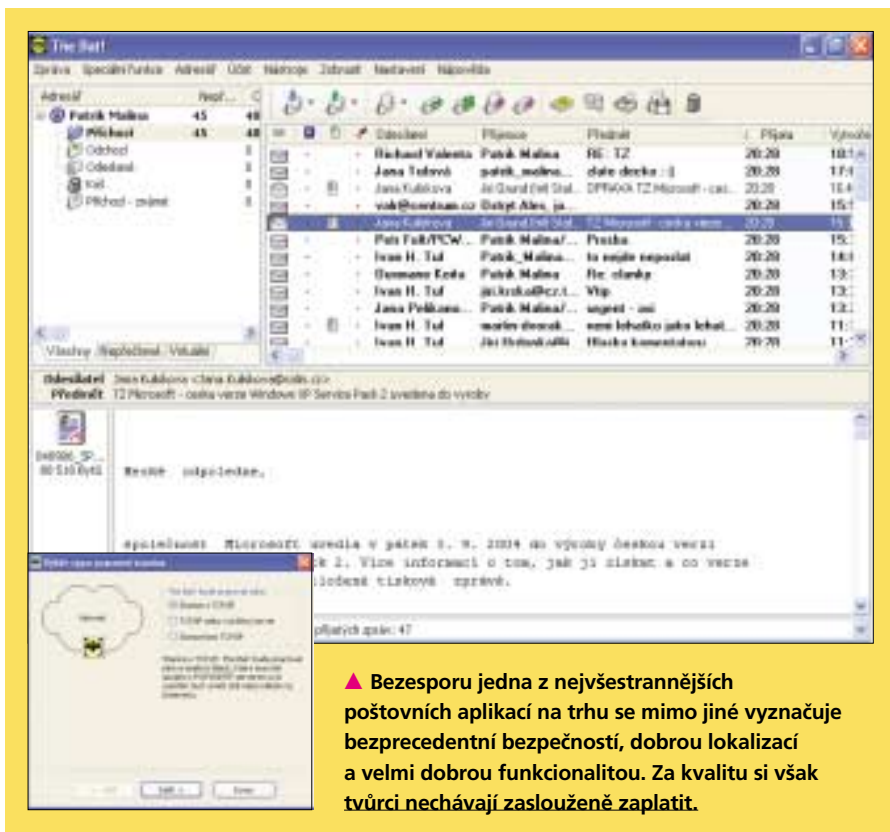
www.pmail.com

Kdybychom hledali synonymum pro aplikaci typu poštovní klient, pak Pegasus Mail je bezesporu jedním z hlavních kandidátů na tuto pozici. Jedná se o nástroj poměrně konzervativního charakteru, jenž od dřevních časů MS-DOSu provází velkou část uživatelů operačních systémů Microsoftu, a přes svůj pamětnický věk představuje dodnes výborné řešení svého druhu. Přesto se najdou drobnosti, jež vám mohou život dost znepríjemnit.

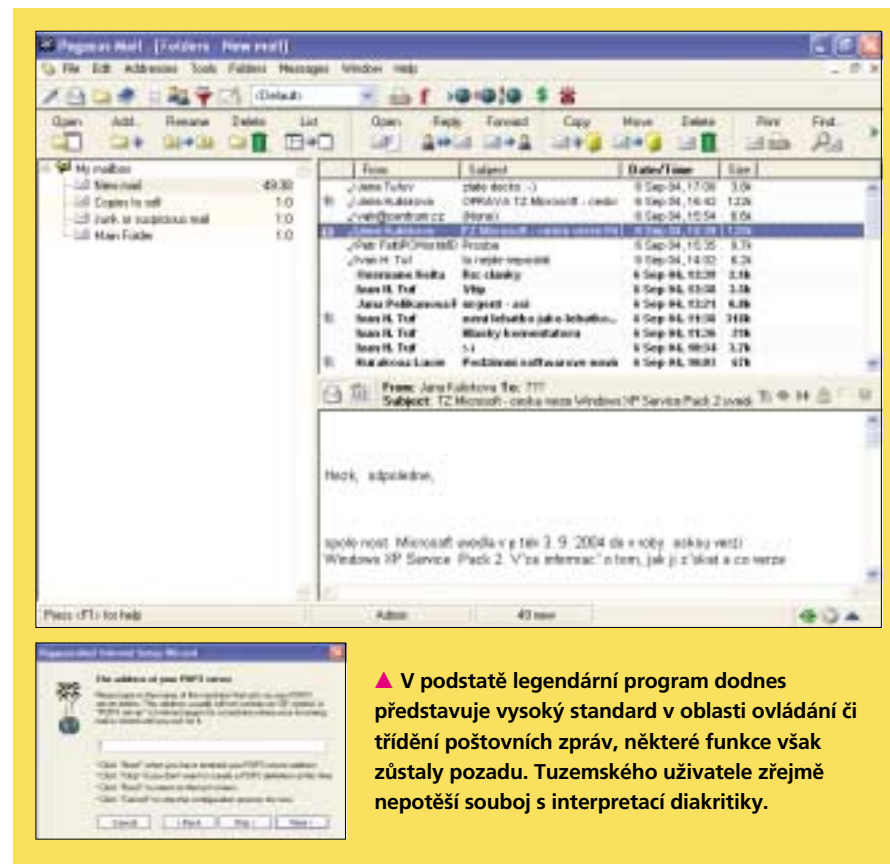
Pegasus Mail vznikl již od počátku jako víceuživatelský systém, takže dnes nepřekvapí jeho podpora mnoha uživatelů a více poštovních účtů. Spíše historickou zajímavostí je jeho podpora síťového prostředí Novell Netware, na druhou stranu je samozřejmostí komunikace IMAP, stejně jako šifrování odchozí a příchozí komunikace aplikačními protokoly SSL a TLS. Rovněž je podporována práce se vzdálenými informacemi u uživatelích v adresářových službách pomocí protokolu LDAP. Z hlediska zabezpečení je citelná absence protokolu S/MIME, což nedovoluje použití certifikátů X.509 pro podepisování a šifrování zpráv se vzájemnou kompatibilitou s jinými systémy. Tuto mezeru je možné částečně zacelit případnou integrací s technologií PGP či využitím interního šifrovacího postupu, ale pochopitelně to stále nebude ono.

Úspěch tohot programu je mimo jiné tradičně založen na kvalitě uživatelského rozhraní, které je graficky velmi dobře vyvedeno, což zaručuje dobrou orientaci uživatele. Na vysoké úrovni je především filtrování zpráv a třídění do různých složek, na druhou stranu prohledávání složek by mohlo být provedeno lépe. Perfektně jsou implementovány funkce pro prohlížení zpráv, zkoumání jejich podrobných vlastností a docela užitečná je drobnost v podobě možnosti přiložit ke každému e-mailu anotaci. Řada vymožeností, jež by určitě uživatelé ocenili, zde však citelně chybí: vhod by jistě přišlo jednoduché zálohování či možnost exportu a importu různých informací. Zde je znát, že tvůrce zůstává věrný klasickým zásadám a spoléhá na to, že uživatelé své schránky a konfiguraci ochrání tradičním zálohováním příslušných souborů a adresářů.

Z dalších možností by uživatele mohla zajímat editace šablon pro nové e-maily či odpovědi na příchozí poštu, určitě se bude hodit základní antispamové třídění nevyžádaných zpráv či interní prohlížeč různých typů příloh. Co však naopak jistě nepotěší, jsou citelné potíže při práci se středoevropskými znakovými sadami, což programu ubírá na kráse.



▲ Bezesporu jedna z nejnáročnějších poštovních aplikací na trhu se mimo jiné vyznačuje bezprecedentní bezpečností, dobrou lokalizací a velmi dobrou funkcionalitou. Za kvalitu si však tvůrci nechávají zaslouženě zaplatit.



▲ V podstatě legendární program dodnes představuje vysoký standard v oblasti ovládání či třídění poštovních zpráv, některé funkce však zůstaly pozadu. Tuzemského uživatele zřejmě nepotěší soubor s interpretací diakritiky.

Pegasus Mail je stále velmi dobrý program, jenž si zachovává dobrou úroveň a nabízí některé propracované funkce. V mnoha ohledech je však znát, že se jedná o pomaleji se vyvíjející a dosti konzervativní projekt, takže od něj převeditelné novoty neočekávejte.

avšak pokročilá ochrana zpráv pomocí certifikátů a šifrování či digitálního podepisování třeba technologií S/MIME v programu chybí. Pro pokročilé scénáře zabezpečení tak tento program prostě nepřipadá v úvahu.

Incredimail



www.incredimail.com

Pokud bychom chtěli u každé e-mailové aplikace nalézt nějakou význačnou vlastnost, která ji bude oproti ostatním jasně vymezovat, pak v tomto případě by se dalo říci, že máte před sebou poštovní program pro hračky. Přestože Incredimail XE naprosto bez potíží zvládá všechny běžné funkce a nic zásadního mu nechybí, navíc právě ovládá tvorbu nejroztodivnějších podob e-mailů s vloženými zvuky, netradičním grafickým provedením a multimediálními efekty.

Aplikace je dostupná ve dvou verzích: základní bezplatné provedení ovládá běžnou škálu funkcí, s nimiž se dá bez potíží pracovat, pokročilá placená varianta pak v duchu tvůrčího záměru přidává kolekci efektů, šablon a legráček, ale i veledůležitou komponentu pro vzdálenou práci s e-maily na POP3 serveru. A právě toto ovládací rozhraní pro vzdálenou správu pošty se mimořádně povedlo.

Přestože aplikace umožňuje komunikaci jak s POP3, tak IMAP schránkami, převaha multimedií nad jinými technologiemi je znát. Komunikace se servery odchází a příchozí pošty sice může být chráněna aplikačním protokolem SSL,

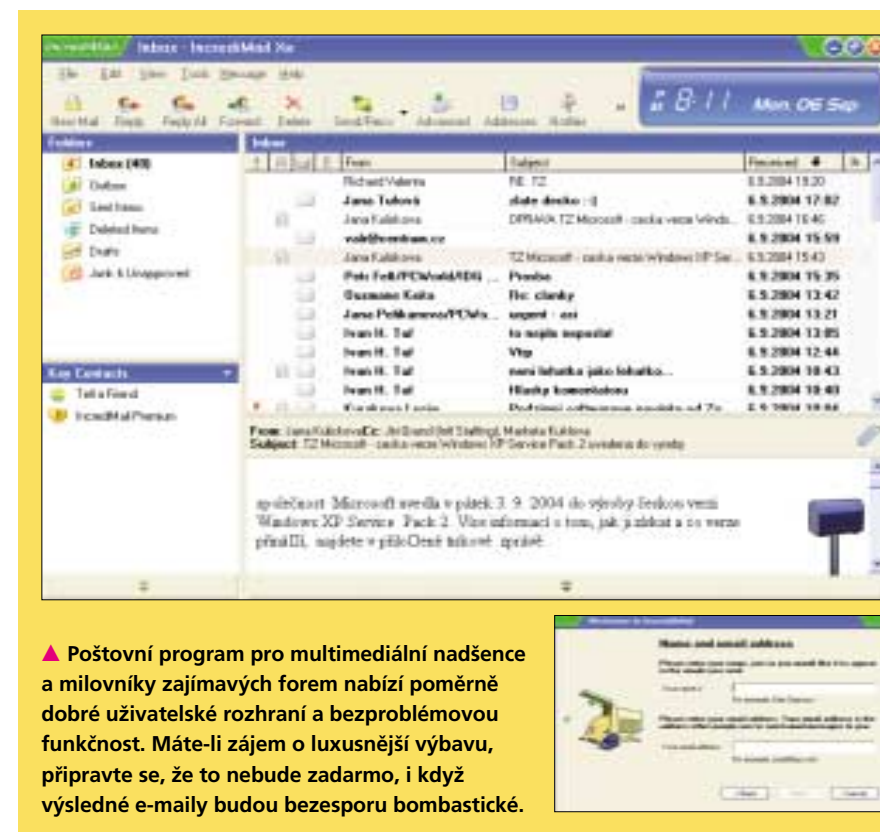
Vzhledem k tomu, že kvality lze nalézt především v ovládacím rozhraní, je trošku ku škodě absence nativní české lokalizace, kterou je ovšem možné stáhnout a nainstalovat nezávisle. Co je však opravdu nepříjemné, je místy nedůsledná podpora střeoevropských znakových sad – to používání znepříjemňuje.

Tvůrci si opravdu potrpí především na možnosti vytváření netradičních zpráv. Uživatel může analogicky k tradiční poštovní komunikaci sestavovat záznamy s různými dopisními „papíry“, s vloženými efekty, animacemi, zvukovým doprovodem atd. Jste-li vyznavači neobvyklého uživatelského rozhraní, uvítáte třeba i extravagantní oznamování příchozí pošty a všem začátečníkům jsou k dispozici výborné animace místo nápovědy či úvodního seznámení s programem.

Řada dalších jinak potřebných funkcí je v programu zapracována spíše skromně. Adresář kontaktů rozhodně nepatří k nejkomfortnějším, ale potěšující je import údajů např. z programů Outlook či Eudora. Exportovat kontaktní informace lze pouze do jediného formátu, jímž je naštěstí univerzální CSV. Pokročilejší zálohování ovšem zcela chybí, užitečnou komponentou je na druhou stranu zabudovaný antispamový filtr.

Výrobce se nijak netají tím, že svůj výtvarný cílil na milovníky propracované formy a multimediálních efektů. Základní funkcionalita programu je bezproblémová, ovšem pokročilejší konfigurace nečekejte a připravte se na občasně výpadky v oblasti interpretace češtiny, přestože naše kódování je možné výslovně nastavit. Pokud upřednostňujete u e-mailu estetický dojem, je to vaše pravá volba.

4/0508/FEL □



▲ Poštovní program pro multimediální nadšence a milovníky zajímavých forem nabízí poměrně dobré uživatelské rozhraní a bezproblémovou funkčnost. Máte-li zájem o luxusnější výbavu, připravte se, že to nebude zadarmo, i když výsledné e-maily budou bezesporu bombastické.