

Užitečné tipy & triky pro Windows

Pravidelná dávka tipů, lstí a figlů pro váš operační systém a aplikace

JAN POVOLNÝ

Z příjemného konce letních prázdnin se pomalu stává studený a nevlídný podzim, navíc podpořený takovými událostmi, jako je nový Service Pack 2 pro Windows XP. Někdo je z něj nadšen, někdo zase roztrpčen. SP2 má přinést do Windows hlavně ochranu (rozumějte firewall), kterou lze ovšem již řadu let zajistit pomocí externích programů. Uvidíme, jak se Microsoft na tomto poli prosadí. Jelikož je firewall (a další prvky) zapnut hned po instalaci, mají některé aplikace problémy s komunikací po síti. Proto odborníci zatím před instalací Service Packu 2 varují, hlavně pak začínající uživatele.

Dnešní díl užitečných tipů a triků je rozdělen spravedlivě a najdete v něm zástupce ze všech tří obvyklých kategorií. Easter Eggs jsou navíc podpořeny a i několika odkazy ve vloženém článku. Přejí příjemné počtení.

TIPY PRO WINDOWS

Údržba pošty

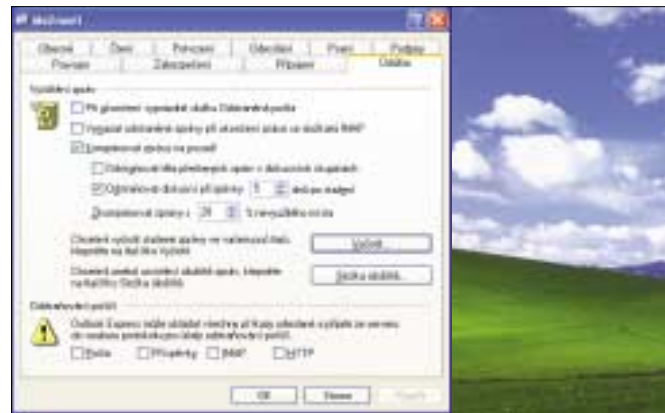
(Outlook Express 6) Je to již mnoho let, co Microsoft přišel v tehdejších Windows 95 s aplikací Internet Mail. Byl to vlastně jeden z prvních POP3 klientů, který byl navíc dostupný přímo po instalaci Windows. Protože se ale příliš nepovedl, začala postupně většina uživatelů používat klienty od jiných výrobců. Microsoft se pokusil vrátit tento trend nastupujícím Outlook Expressem (neboť lepší Outlook byl samozřejmě za peníze), nicméně ten měl zase díky své přílišné uživatelské přítulnosti zásadní problémy s novou generací virů šířených právě elektronickou poštou. Tyto chyby jsou ale dávno za námi a troufám si tvrdit, že současná šestá verze je kvalitním a pro uživatele velmi přehledným e-mailovým klientem. A to i díky dvěma povedeným vlastnostem, o nichž se zmíníme právě v tomto tipu.



Je jistě mnoho uživatelů, kteří mají své PC doma i v práci připojené k internetu. Potom dříve nebo později narazí na problém s ukládáním pošty. Buď používají správu pošty přes WWW (přístupnou odkudkoliv), nebo se uchýlí k IMAPu. Standardní uživatel POP3 schránek ale narazí na dilema, kam které účty stahovat a kde poštu ukládat. OE v šesté verzi jim nabízí docela jednoduché řešení. Umožňuje totiž při kontrole pošty na POP3 serveru tuto stáhnout, ale kopii ponechat po určitou dobu dále k dispozici na serveru pro ostatní klienty, kteří se připojí. Výhodou je, že OE dokáže po určité době staré e-maily ze vzdálené schránky vymazat a tím pádem – jestliže tento interval vhodně zvolíte – se vám schránka nikdy nezaplní. Jestliže potom nastavíte domácí

i pracovní Outlook/Outlook Express, dostanete se v obou případech k věkové své poště.

Spusťte OE a jděte do roletového menu *Nástroje*, kde zvolte položku *Účty*. Vyberte účet, pro který chcete výše uvedenou vlastnost nastavit, a stiskněte tlačítko *Vlastnosti* po pravé straně dialogu. Jděte na záložku *Upřesnit* a povšimněte si sekce *Doručování*, umístěné u dolního okraje. Zde můžete zvolit *Zachování kopie na serveru* a přitom doplnit interval, po kterém se staré e-maily ze serveru odstraní. Podobně pak nastavte i všechny ostatní klienty, jež používáte pro stahování tohoto účtu. Konfigurace „velkého“ Outlooku z balíku MS Office probíhá obdobně.



Dnešní doba e-mailové komunikaci opravdu přeje a naše schránky tak přímo přetékají zprávami. Lidé si zvykli používat e-mail i pro přenos souborů, navíc každý z nás dostane denně tuny nevyžádané pošty. Toto všechno vede k neúměrnému nárůstu e-mailových schránek a k úbytku diskového prostoru vašeho PC. Podobně jako můžete pracovat se vzdálenou schránkou na serveru, lze provádět i údržbu přímo na vašem PC. V OE je k tomu určena samostatná záložka se stejným názvem.

Najdete ji v roletovém menu *Nástroje* pod položkou *Možnosti*. Na záložce *Údržba* máte k dispozici hned několik způsobů, jak se s velikostí pošty poprat. Můžete pravidelně mazat odpadkový koš (odstraněnou poštu), můžete zprávy v případě, že přesáhnu určitou velikost na pevném disku, nechat komprimovat. Pomocí tlačítka *Vyčistit* lze např. odebrat těla všech zpráv a ponechat pouze jejich záhlaví. Outlook Express ovšem není jen e-mailový klient. Mnoho lidí jej používá také pro čtení diskusních skupin. Na výše zmíněné záložce máte možnost odstranit i je, a to hned podle několika parametrů. Jestliže je na vašem pevném disku stále málo místa, fekněte Outlooku, ať ukládá e-maily jinam (například na druhý pevný disk). To provedete poklepáním na tlačítko *Složka uložení*.

Zmizelý panel nástrojů

(Win 95/98/Me) Tuším, že většina čtenářů neměla nikdy s panelem nástrojů problémy, ale přiznávám, že podstata níže popsaného tipu postihla jednou i mě samotného.

Každému je známo, že panel nástrojů lze libovolně přesouvat po pracovní ploše Windows. Můžete jej umístit k hornímu, nebo třeba k pravému okraji. Prostě podle libosti. Toto přesouvání ale vyžaduje poměrně velkou zručnost při práci s myší (a nepochybně také čistou myš) a často se zejména začínajícím uživatelům stane, že jim panel při přesunu zmizí neznámo kam (rozuměj pryč z obrazovky). A bez něj se ve Windows žije velmi špatně. Naštěstí existuje způsob, jak jej bez velké námahy opět zobrazit, navíc bez restartu.

Jestliže vám panel zmizel, stiskněte nejprve kombinaci kláves *CTRL* a *ESC*. Tím vyvoláte nabídku *Start*, ať už je kdekoliv. Pokud se objevila, stiskněte znovu samotnou klávesu *ESC* a nabídka zase zmizí. Hlavním důvodem užití výše uvedené kombinace je totiž aktivace hledaného panelu. Poté stiskněte dohromady klávesy *ALT* a *mezerník*, čímž vyvoláte kontextové menu aktivního prvku, v našem případě hledaného panelu. Z tohoto menu vyberte položku *Velikost* (*Size*) a váš ukazatel myši se změní v šipky. Nyní můžete kurzorovými klávesami panelem pohybovat tak, až jej zobrazíte na viditelnou část pracovní plochy. Používejte výhradně klávesy, neklikte myší, tím byste přesouvání přerušili a celý postup museli opakovat.

Pojmenujte hodiny

(Win 98) Tento tip patří mezi širokou škálu „kosmetických“ úprav pracovní plochy Windows k obrazu vašemu. V následujícím odstavci si totiž ukážeme, jak přidat vedle malých hodin na liště úloh, umístěných zpravidla v pravém dolním rohu vašich Windows, libovolný text.

Tento text lze aktivovat dvěma způsoby. Jeden z nich je jednoduchý a vede přes vyplnění jistého dialogu, druhý je těžší a znamená zásah do systémového registru. Oba ve výsledku provedou totéž, důvod, proč zde zmíním i složitější postup, je fakt, že ne v každé verzi Windows naleznete výše zmíněný dialog, a pokud ho naleznete, ne vždy byl podle mých zkušeností funkční.

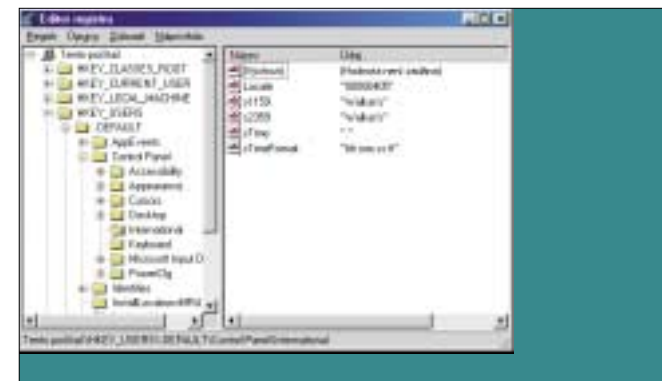
Snadná cesta

Jděte do menu *Start – Nastavení* a spusťte *Ovládací panel*. Poklepejte na ikonu *Místní nastavení* a pokračujte v dialogu na záložku *Čas*. Zde do kolonky *Formát času* vepište *hh.mm.ss tt* a do kolonky *Označení odpoledne* a *Označení dopoledne* vepište shodně text, který chcete mít vedle hodin. V první kolonce na této záložce (Ukázka času) byste měli vidět náhled vašeho budoucího textu. Potvrďte všechny dialogy stiskem *OK* a restartujte Windows. Zadaný text by měl být na svém místě.



Editace registru

Spusťte *regedit* (*Start – Spustit*) a jděte do klíče *HKEY_USERS – .DEFAULT – Control Panel – International*. Zde byste kromě položky *výchozí* neměli najít žádná další nastavení. Klikněte pravým tlačítkem v pravé části Reg-



editu (v obsahu položky *International*) a zvolte *Vytvořit – Nová textová hodnota*. Tímto způsobem postupně vytvořte položky *sTimeFormat*, *s1159* a *s2359*. Poté poklepejte na položky levým tlačítkem a vložte pro *sTimeFormat* hodnotu *hh.mm.ss tt* a pro obě další shodně text, který chcete umístit vedle hodin. Restartujte a text by měl být na svém místě.

Vytvořte si (vlastní) bootovací disketu

(Win 98) Každý uživatel Windows už zažil nelehké chvíle, kdy mu systémem nechtěl nastartovat a nešel už ani takzvaný „safe mode“, který jinak velkou většinu problémů řeší (převážně s ovládací hardwarem). V takovém případě přichází na řadu bootovací disketa, kterou si správný uživatel prozřetelně vytvořil již při instalaci systému. Nicméně realita je často jiná a z vlastní zkušenosti vím, že položka vytváření startovací diskety se při instalaci skoro vždy přeskakovala a stále přeskakuje. Bootovací disketa ale může být opravdovou záchranou a často jedinou možností, jak se na pevný disk dostat a získat v pořádku alespoň datové soubory. Bootovací disketu vytvoříte snadno přímo ve Windows.



Jděte do menu *Start – Nastavení – Ovládací panel* a poklepejte na ikonu *Přidat nebo odebrat programy*. Zde pokračujte na záložku *Spouštěcí disketa*. Nyní stačí stisknout tlačítko *Vytvořit disketu* a vložit instalační CD Windows (případně ukázat cestu k instalačním balíčkům kdekoliv na pevném disku). Windows vytvoří bootovací disketu.

Ne vždy jste ale spokojeni s tím, jak Windows disketu vytvoří a které utility a programy vám na ní zkopíruje. Někteří z vás by například místo klasického fdisku uvítali nějaký alternativní program podobné velikosti s lepšími funkcemi. Pokud chcete ovlivnit obsah diskety, podívejte se do adresáře *c:\windows\commandebd*, kde naleznete všechny soubory, které se ve finále na disketu zkopírují. Můžete vyměnit i aplikace v balíčku **ebd.cab**. K jeho editaci postačí použít například známý Total Commander, který jej bez problémů prohlédne.

TIPY PRO MS OFFICE

3 krátké tipy pro MS Word

(Word 2000) Jako první uvedeme v rubrice MS Office tři docela zajímavé kratší tipy pro textový editor Word 2000. Prvním z nich můžete atraktivitní čtení textu na počítači. Ne každý text, který ve Wordu vytvoříme, ihned vytiskneme. Často zůstává po dlouhou dobu pouze v elektronické podobě a uživatelé ho čtou jen na počítači. Chcete-li tento text pro čtení trochu atraktivitní, použijte rozšířené efekty písma. Word jich nabízí opravdu mnoho.

Otevřete libovolný dokument a označte myší části textu, které chcete ozdobit příslušným efektem. Potom jděte do roletového menu *Formát* a vyberte položku *Písmo*. Pokračujte až na poslední záložku *Textové efekty* a zde si vyberte efekt podle libosti (blikání nedoporučuji). V dolní části dialogu máte jakési „preview“, jak to všechno bude vypadat. Na závěr vše potvrďte a ozdobný text je na světě.

Na řadě je tip druhý. Předpokládejme situaci, kdy potřebujete do Wordu zadat větší množství souvislého textu, např. chcete-li vyzkoušet nějaký



specifický řez písma nebo nový způsob formátování. Ve Wordu 2000 nemusíte tento text psát nebo složitě kopírovat. Word jej pro vás náhodně vygeneruje.

Stačí otevřít nový textový dokument a na první řádek vepsat tuto sekvenci: **=rand(1,4)**

Rand samozřejmě znamená random (náhodný), první číslo v závorce určuje počet odstavců a druhé počet vět v každém odstavci.

V našem případě tedy Word vygeneruje jeden odstavec o čtyřech větách náhodného textu (nezkoušejte takový text předat svému vedoucímu, i když

by to možná prošlo). Ten potom můžete použít pro výše uvedené účely (test vzhledu a podobně).

Poslední z tipů patří mezi ty užitečnější. Při psaní dlouhých dokumentů často narážíme na problém „Kde jsem to vlastně včera skončil...“ Po ukončení každodenní práce na dokumentu ho totiž uložíme, a když se k němu druhý den vrátíme, netušíme, kde jsme skončili. Word po otevření dokumentu vždy umístí kurzor na jeho začátek a nikoli na místo, kde se nacházel těsně před posledním zápisem.

Léčba je v tomto případě naprosto triviální. Po otevření dokumentu stisknete klávesovou kombinaci **SHIFT+F5** a kurzor přeskočí na požadované „poslední místo“ v dokumentu. Word má prostě sloní paměť (místo vás).

EASTER EGGS

V tomto dílu se dostalo i na populární velikonoční vajíčka – Easter Eggs (stejně jako ve vloženém článku o internetových odkazech). Níže najdete hned dvě. Doufám, že vás pobaví, jako pobavily mě při jejich testování.

Intertipy

Prázdniny roku 2004 už definitivně patří minulosti a městská hromadná doprava je opět přeplněná studenty spěchajícími za vědomostmi (a také na školní internet). I na internetu se odehrávají změny. Česká republika pracuje na zlepšení legislativy v oblasti spamu, snad se tímto směrem budou ubírat i ostatní země, z nichž k nám spam proudí.

Náš největší telekomunikační operátor přichází s jednou novou nabídkou za druhou. Zatím sice hlavně v oblasti klasického telefonování, ale snad dojde nakonec i na datové tarify. Počet alternativ roste, přenositelnost telefonního čísla se blíží (i když se to týká hlavně mobilních operátorů) a v ČTc asi pochopili, že je třeba jít kupředu. Uvidíme.

Dnešní směs internetových odkazů se věnuje výhradně a jedině stránkám s velikonočními vejci (nikoliv těmi malovanými). Vajíček na nich naleznete opravdu početně, doufám, že vás i pobaví. Spusťte svůj oblíbený prohlížeč a můžete začít.

Easter Eggs Archive

www.eeggs.com

Hned první odkaz směřuje na nejznámější stránku s velikonočními vajíčky. Úvodní vzhled je trošičku zmatečný, ale věřte, že základní menu na-

leznete v širokém grafickém prvku v horní části stránky.

Základní dělení zahrnuje vajíčka z oblastí počítačů, filmové tvorby, hudby, televize, knih a umění. Pro nás jsou samozřejmě nejzajímavější ty počítačové. Jsou dále děleny do dalších skupin (aplikace, hardware, atd.), v nichž najdete samotné seznamy s typy a triky. Je jich k dispozici opravdu velmi mnoho.

Stránka dále obsahuje podrobný vyhledávač, možnost přidání vlastního vajíčka a také diskusní skupiny s vaječným tématem. Nechybí ani kniha návštěv. Vše anglicky.

Egg Heaven 2000

www.eggheaven2000.com

Vaječné nebe je sice poněkud staršího data, ale to vůbec není na škodu. Naopak, dříve bylo legráček v programech ukryto podstatně více, navíc



i vtipnějších než dnes. Na úvodní stránce máte k dispozici přehled kategorií, kde najdete samotné seznamy s typy a triky. Stránka umožňuje dané tipy ohodnotit, lze tak alespoň orientačně zjistit, zda se jedná o funkční nebo smyšlené velikonoční vejce. Stránka obsahuje řádově stovky triků, a proto zde nechybí vyhledávací nástroj. Opět můžete přidat svůj vlastní trik. Na stránce najdete i jakési toplisty podle návštěvnosti a hodnocení. Nechybí ani nové aktuální tipy, které stále přibývají. Anglicky.



Easter Eggs

www.mogelpower.de/easter/

Aby nebyl dnešní díl úplně fádni, dovoluji si zařadit také něco v německém jazyce. Jedna se o velmi slušně provedenou stránku, plnou velikonočních vajec rozdělených do několika základních kategorií. Vajíčka se netýkají pouze počítačů, najdete zde opět skryté triky i ze světa hudby a videa. Nechybí vlastní integrovaný vyhledávač a diskusní skupiny s příslušným tématem. Velmi pěkně je potom provedený i formulář, pomocí něhož lze vložit vlastní tip. Vše německy.

Software Tips and Tricks

www.softwaretipsandtricks.com/eastereggs/

Samotná stránka softwarových tipů a triků je velmi obsáhlá a určitě stojí za návštěvu, my se



Rychlé hledání

Spolu s balíkem *MS Office (2000)* se distribuují také aplikace Rychlé hledání, která se vám přidává ve formě ikony do *Ovládacích panelů*. I tato aplikace v sobě skrývá jedno velikonoční vejce.

Otevřete tedy *Ovládací panely* (z menu *Start – Nastavení*) a poklepejte na ikonu rychlého vyhledávání. V okně jděte do menu *O aplikaci...*, stiskněte dohromady klávesy **CTRL** a **SHIFT** a zároveň klikněte myší na logo. Měly by se vám zobrazit autoři (respektive jen jejich jména) této pomocné aplikace.

Krysa v bludišti

Pro tento trik musíte mít Windows, která obsahují známý 3D šetřič obrazovky *Bludiště*. Já jsem trik úspěšně vyzkoušel ve starších Windows 98 SE.

ovšem zaměříme jen na její část věnovanou vajíčkům. Na úvodní stránce jste ihned směřování do několika kategorií, mezi něž patří všechny verze operačního systému Windows, DTP aplikace a ostatní. Pod odkazy už najdete přímo jednotlivé textově zpracované tipy a triky. Celé toto provedení je poněkud nepřehledné, nicméně tipů není tolik jako u předchozích odkazů, takže se neztratíte. Vše anglicky.

Windows 95/98 Easter Eggs

www.activewin.com/tips/eeggs/index.shtml

Poněkud zastaralá stránka, nicméně pro stále ještě hojně uživatele Windows 98 plná zajímavých velikonočních vajec. Část Easter Eggs je opět součástí WWW stránek zabývajících se tipy a triky komplexně, doporučuji tedy navštívit i tyto další sekce. Vajíčka jsou dělena do tří skupin: aplikace, Windows a hry. Skupiny obsahují



jednotlivé odkazy, pod každým je pak již čistě textová stránka s jedním nebo více triky. Server samozřejmě obsahuje mnoho dalších odkazů jak na diskusní fóra, tak i na další články zejména o Windows. Vše anglicky.

Axcel216's Easter Eggs

www.mdgx.com/egg.htm

Trochu psychedelicky působící stránka jednoho z aktivních uživatelů Windows (3.1 až XP) zřejmě



milujícího jasné barvy na sytě černém pozadí. Stránka je téměř bez grafiky čistě textová. V horní části obsahuje seznam vajíček seřazených chronologicky od nejnovějšího k nejstaršímu, tyto odkazy potom směřují pouze do jiné oblasti téže stránky. Vše je tedy k dispozici v jediném textovém souboru, viditelném z kteréhokoliv prohlížeče. Autor nabízí ke stažení celý balíček tipů a triků (včetně Easter Eggs) jako jeden archivovaný soubor. A to je vlastně vše. Zbývá ještě seznam odkazů na další stránky s podobným zaměřením.

Eggs Central

www.eggscentral.com

Výborně provedená stránka věnovaná velikonočním vajíčkům, a to nejen počítačovým. Triky jsou rozděleny do několika základních skupin, mezi něž patří aplikace, hry, hardware, internet, fil-



pokepíte pravým tlačítkem na pracovní plochu a zvolte z kontextového menu plošku *Vlastnosti*. Přejděte na záložku *Spořič obrazovky*, vyberte ze seznamu *3D bludiště* a klikněte na tlačítko *Nastavení*.

Zde musíte nastavit texturu *Stěny* tak, že vyberete v okénku červené cihly, pak stiskněte *jednu šipku dolů* (následující textura za červenými cihlami). *Podlahu* nastavte podobně, jen od červených cihel stisknete *dva-krát šipku dolů*. Nakonec nastavte *strop* tak, že stisknete *čtyřikrát šipku dolů* od červených cihel. Na závěr zvolte zobrazení *spořiče* na celou obrazovku. Vše potvrďte tlačítkem *OK* a spusťte *spořič* (tlačítkem *Náhled*). Po chvilce projíždění bludiště (ve střední části) uvidíte velkou a odpornou krysu.

Velikonočními vajíčky dnešní díl tipů pro Windows a Office končí. Příště se těším opět na shledanou.



mová tvorba, operační systémy (nechybí Linux), PDA a televize. Obsahem těchto skupin jsou pak již jednotlivé odkazy, pod kterými naleznete jedno nebo více vajec. Těch je opravdu uctyhodné množství, nechybí proto ani vlastní integrovaný vyhledávací nástroj. Jednotlivé triky lze opět ohodnotit, k dispozici je tedy i hitparáda těch nejúspěšnějších. Tipy je možné seřadit podle data vložení, k náhledu jsou i autorovy nejoblíbenější tipy. Nic více, nic méně, spousta informací k přečtení. Anglicky.

Windows RG

www.deanliou.com/winrg/

Tento odkaz jsme kdysi před lety již zveřejnili, nicméně současný uživatel se s ním asi neseťkali. Ve své době byl ale velmi populární. Jedná se vlastně také o velikonoční vajíčko, tentokrát ale ukryté přímo na Internetu. Windows RG



(Really Good Edition) skutečně stojí za vyzkoušení. Stačí poklepat na příslušné tlačítko a mít v prohlížeči flash plug-in.

Součástí celého balíku je Office RG, jeden z nejlepších a nejrychlejších Office balíků, které jsem kdy viděl. Pokud by se vám nedařilo ukončit Windows RG standardním způsobem (jsou skutečně velmi, velmi zarputilá), věřte, že postačí standardní stisknutí klávesy **ALT** společně s **F4**. Dnešní díl internetových odkazů končí. Příště se těším opět na shledanou.