



Stěhujeme Windows a Office

Naučte se přenášet konfiguraci Windows a Office z jednoho počítače na druhý! (CD)

DAVID ČEPIČKA, HERMANN APFELBÖCK, THORSTEN EGGELING, ANDREAS KROSCHEL, CHRISTIAN LÖBERING A DAVID WOLSKI

Dokumenty, Program Files, Temp, instalační složka Windows – to všechno a ještě spousta dalších pevně přednastavených složek a souborů jsou instance, na které se Windows a Office spoléhají. Ostatně, co by neudělaly pro to, aby mohly splnit vaše požadavky bez zbytečného prodloužení. Možná si myslíte, že jsou systémová nastavení nezměnitelná, ale není tomu tak. Dají se poměrně snadno přefigurovat, i když to nemusí být na první pohled zřejmé.

Řada z vás se jistě dostane do situace, kdy vám typy z tohoto článku přijdou vhod. Například když si koupíte nový počítač, určitě oceníte, když si svoje programy nebudete muset všechny znovu instalovat, nýbrž když si všechna svá nastavení jednoduše přenesete ze starého počítače na

nový. Ostatně, i když si zrovna nový počítač nekupujete, není od věci takové možnosti znát. Co když se vám třeba na nyní používaném diskovém oddílu nebude dostávat místa? Pak zajistěte možnosti kompletního přesunutí dat na větší disk.

V první části tohoto článku budeme postupně zkoumat možnosti přesunu každé složky, kterou Windows při své instalaci vytvářejí na standardním umístění. K nim patří všechny dočasné složky, stejně jako všechna další vynucená „skladistiště“ pro soubory, jejichž zářným příkladem je třeba složka Documents and Settings.

Také se dozvíte, jak si můžete ušetřit všechnu nepříjemnou práci s novým nastavováním všeho používaného softwaru. Pomocí našich tipů si

všechny vámi používané šablony, makra a slovníky snadno přenesete do jiného počítače.

V poslední části článku pak naleznete spoustu zajímavých alternativ, jak si na svém počítači třeba trochu netradičně uspořádat data.

Tam, kde nebude možné vystačit s prostředky dodávanými ve Windows, můžete čekat utility naprogramované exkluzivně pro PC WORLD nebo další zdarma dostupné utility. Prakticky všechny pak naleznete, tak jak je zvykem, na našem CD.

Stěhujeme Windows

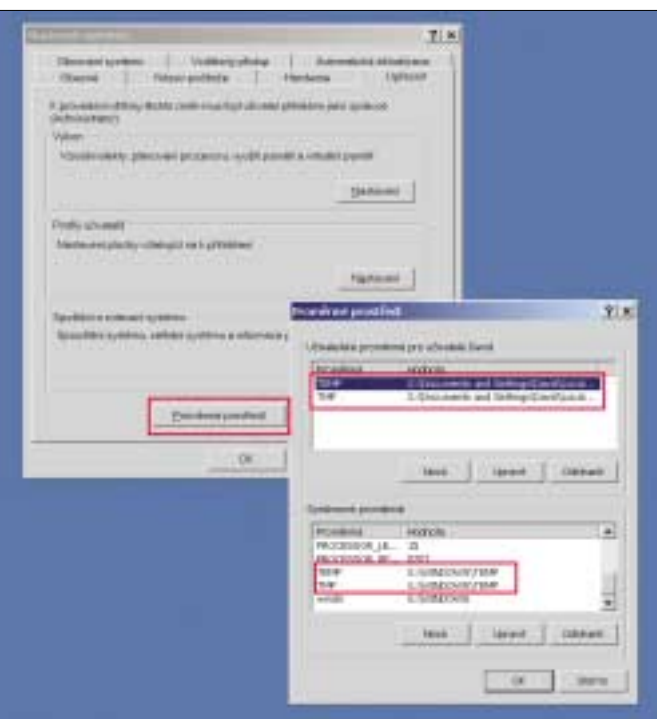
Už při instalaci vytvářejí Windows celou řadu složek a cest k nim a na celou řadu z nich potom později při běžné práci na počítači úplně zapomínají. V některých případech se přímo předpokládá, že si některé cesty změníte, v jiných je obtížné jednou nastavenou cestu změnit podle svého, aniž byste narušili funkčnost celého systému. Ale i přes toto nebezpečí vám ukážeme způsob, jak se vám povede i takové parametry změnit.

Windows 98/ME/2000/XP

1 | Složka Temp: přesunutí mezipaměti

Cíl: Složku **Temp**, popřípadě **TMP** můžeme přirovnat k jakémusi meziskladu, do nějž Windows umísťují soubory, které dočasně potřebují během instalace některých programů. Navíc si právě sem umísťují svoje data i některé aplikace. V závislosti na verzi Windows se tyto dočasné soubory umísťují na různé pozice. Windows 98 a ME si libují v jedné složce, a to **%Windir%\Temp**. Systémy využívající technologii NT, tj. Windows 2000 a XP, vytvářejí dočasné složky dvě – jednu pro potřeby systému (**%Windir%\Temp**) a dru-

► **Velmi jednoduché: Windows 2000 a XP vám při změně složky pro dočasné soubory pomohou – novou cestu k ní zadáte v okně Proměnné prostředí.**



hou pro data jednotlivých uživatelů (**%Userprofile%\Local Settings\Temp**). Přečtete si, jak pro obě složky nastavit jiná umístění.

Způsob: Nejprve si vytvořte složku, do níž budete chtít v budoucnu umísťovat dočasné soubory. Dejte přitom pozor na to, aby na vámi vybraném diskovém oddílu byl dostatek místa – minimálně několik stovek MB.

Windows 2000 a XP: Tyto systémy mají pro tento účel pomocníka. V Ovládacích panelech poklepejte na ikonu **Systém** a přesuňte se na záložku **Upřesnit**. Zde stisknete tlačítko **Proměnné prostředí** a v polích **Uživatelské proměnné** a **Systémové proměnné** nastavte pro položky **TEMP** a **TMP** cesty k vámi vytvořené složce. K úspěšnému nastavení složky pro systémové proměnné

Ve Windows a Office má mnohé svoje pevné místo. Přesto: chtěli byste si něco udělat jinak nebo snad přesunout nastavení počítače na počítač jiný? V našem článku vám ukážeme správný směr a dodáme patřičné utility.

chine\Software\Microsoft\Windows\CurrentVersion\Explorer\VolumeCaches\Temporary Files. Zde najdete řetězcovou hodnotu **Folder**, která jako svůj údaj nese cestu ke složce **Temp**. Pro změnu cesty této proměnné stačí patřičně upravit údaj hodnoty **Folder**.

Všechny popisované změny se u všech systémů projeví až po restartu počítače.

Windows 98/ME/2000/XP

2 | Dočasné soubory internetu: přesun paměti Internet Exploreru

Cíl: Internet Explorer má svoji vlastní složku, do níž ukládá data z prohlížeče. Najdete v ní navštívené internetové stránky, obrázky, animace a soubory cookies. Tato mezipaměť Internet Exploreru se však dá přesunout i jinam – třeba na ramdisk.

Způsob: Nejprve si zvolte složku, do níž budete chtít umísťovat dočasné soubory stažené z internetu a spusťte Internet Explorer. Klepněte do menu **Nástroje/Možnosti Internetu** a v okně, jež se vám objeví, klepněte na záložku **Obecné**. V poli **Dočasné soubory Internetu** stiskněte tlačítko **Nastavení** a pak tlačítko **Přesunout složku**. Zde vyberte vámi požadovanou složku. Popisovaný postup je totožný pro všechny verze Internet Exploreru. Provedená nastavení se stanou aktivní až po restartu prohlížeče.

Windows 98/ME/2000/XP

3 | Dokumenty: vyberte si sami umístění pro své soubory

Cíl: Všechny verze Windows standardně vycházejí z toho, že všechny vaše dokumenty budou ukládány do složky **Dokumenty**. Tato složka se nachází na stejném diskovém oddílu jako operační systém. Ovšem právě zde může být časem problém s místem. Kromě toho se vám zdá daleko výhodnější, pokud budete mít systém a data na různých diskových oddílech.

Způsob: Co se týče ikony **Dokumenty** na pracovní ploše a v Průzkumníku, jedná se vlastně o zvláštní typ zástupce. Tento objekt typu **Shell** může odkazovat pouze na jednu složku a je zabudován hluboko v registru. Kupodivu vám ale Windows nebudou nijak zvlášť bránit, pokud se rozhodnete pro svoje dokumenty definovat nějakou jinou složku.

Klepněte pravým tlačítkem myši na ikonu **Dokumenty** a z kontextového menu vyberte příkaz **Vlastnosti**. Na záložce **Cíl** si pak můžete vybrat složku, do níž budete chtít ukládat všechny svoje soubory. Po potvrzení vaší volby se provede odpovídající úprava v registru Windows. Ve Windows ME, 2000 a XP pak budete ještě dotázáni,

zda budete chtít do nově nadefinované složky přesunout všechny vlastní soubory. Ve Windows 98 budete bohužel muset tuto akci provést sami ručně.

Windows 98/ME/2000/XP

4 Zvláštní uživatelské složky: nastavení změníte pomocí skriptu

Cíl: Windows mají pro data a nastavení jednotlivých uživatelů pevně nastavená umístění – týká se to kupříkladu odkazů z nabídky Start či obsahu pracovní plochy. V tabulce **Pomohou vám skripty** naleznete seznam takových pevně nastavených složek a informace o jejich obsahu. Každou takovou složku však přesto můžete přesunout, aniž byste za to museli zaplatit omezení její funkčnosti.

Způsob: Cesty všech složek jsou v registru uloženy ve dvou klíčích. V **Hkey_Current_User\Software\Microsoft\Windows\CurrentVersion\Explorer\Shell Folders** a v **Hkey_Current_User\Software\Microsoft\Windows\CurrentVersion\Explorer\User Shell Folders** je pro každou složku vždy jedna řetězcová hodnota a jejím údajem je právě cesta k této složce. Klíč **Shell Folders** je však pouze kopii nadřazeného klíče **User Shell Folders**. Pokud upravíte cestu v klíči **User Shell Folders**, provedete přesunutí souborů do jiné složky. Odkazy na složky například od různých aplikací se však tímto nemění, neboť všechny údaje týkající se umístění se vždy načítají z údajů uvedených v registru.

Pro usnadnění nastavení cest k těmto složkám jsme vytvořili skript s názvem PCWSYSFOLDS.HTA. Spustíte jej poklepnáním na soubor. Otevře se vám okno, v němž uvidíte všechny aktuální cesty k systémovým složkám ve Windows. Po stisku tlačítka **Zvolit** vedle odpovídající složky si můžete vybrat libovolné jiné její umístění. Složku však musíte mít již vytvořenou. Po nastavení cest ke všem složkám, které jste chtěli změnit, pak stačí pouze stisknout tlačítko **Potvrdit**, čímž se všech-

ny změny zapíše do registru. Z již zmiňované tabulky se pak dozvíte, zda je potřeba počítač restartovat, aby se provedené změny projevily. Nakonec zkopírujte obsah staré složky do nového umístění a starou složku smažte.

Windows 2000/XP

5 Zálohování oblíbených položek: příprava oblíbených odkazů pro přesunutí

Cíl: V Internet Exploreru jste si vytvořili oblíbené položky, abyste si urychlili přístup k často navštěvovaným internetovým stránkám. Nyní byste si chtěli tyto odkazy zálohovat, abyste je mohli snadno přesunout na jiný počítač, nebo protože budete na svůj počítač instalovat nový operační systém.

Způsob: Ve Windows 2000 a XP se oblíbené položky standardně nacházejí ve složce **C:\Documents and Settings\, přičemž *<jméno uživatele>* je jméno, pod kterým se do Windows přihlašujete. Zálohu vytvoříte v Internet Exploreru v menu *Soubor/Import a export*. Objeví se vám průvodce, v němž vyberete možnost *Exportovat oblíbené položky*. Program uloží tyto položky do HTM souboru, jímž můžete na jiném počítači nebo po nové instalaci operačního systému opět přes průvodce importem a exportem oblíbené položky znovu naimportovat.**

Windows 98/ME/2000/XP

6 Instalace Windows: umístění instalačních souborů

Cíl: Během vlastní instalace si Windows zjistí, kde se nachází zdroj instalačních souborů a tuto skutečnost si zapíše do registru. Pokud například budete Windows instalovat z CD disku, budou

vás pokaždé vyzývat k jeho vložení, pokud nějaké instalační soubory budou potřebovat. Pokud si posléze obsah instalačního CD zkopírujete na pevný disk, určitě by pak pro vás bylo pohodlnější, pokud byste toto umístění mohli nějakým způsobem integrovat do systému. Ještě naléhavější situace pro přenastavení umístění instalačních souborů pak nastane, pokud se změní písmeno disku.

Způsob: Rozluštění tohoto problému se opět nalézá v registru a znovu se nabízené řešení pro Windows 2000/XP liší od toho pro Windows 98/ME. V každém případě však musíte nejprve spustit Editor registru.

V systémech Windows 2000 a XP si otevřete klíč **Hkey_Local_Machine\Software\Microsoft\Windows NT\CurrentVersion**. Uživatelé Windows 98/ME naproti tomu použijí klíč **Hkey_Local_Machine\Software\Microsoft\Windows\CurrentVersion\Setup**.

Od této chvíle je postup řešení opět pro všechny verze Windows stejný. V pravé části okna Editoru registru vyhledáte řetězcovou hodnotu **SourcePath**. Její hodnota totiž udává umístění instalačních souborů. Zadejte do ní vámi požadovanou novou cestu a restartujte počítač, aby se změny mohly projevit.

Upozornění: U Windows 2000 a XP zadejte novou cestu k instalačním souborům tak, aby odpovídala cestě ke složce **\386** na CD. Ve Windows 98/ME postupujte analogicky, zde nová cesta musí odpovídat cestě ke složce **\98**, popřípadě **\9x** na CD.

Ve Windows ME je ještě taková malá zvláštnost: tento operační systém totiž standardně kopíruje všechny instalační soubory již během instalace, a to do složky **%Windir%\Options\Install**. Z tohoto důvodu údaj řetězcové hodnoty neodkazuje na skutečný zdroj instalačních souborů, nýbrž do výše zmíněné složky. Nicméně postup při změně cesty k instalačním souborům zůstává stejný. Pokud se v tomto systému rozhodnete umístit instalační soubory do jiné složky, nezapomeňte složku **%Windir%\Options\Install** smazat. Uvolníte si tím totiž nezanedbatelných 150 MB místa na systémovém diskovém oddílu.

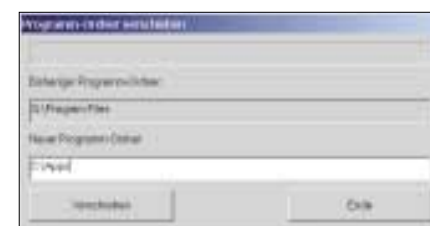
Tip pro profesionály | Windows 98/ME/2000/XP

7 Složka Program Files: pohodlný přesun složky pro znalce

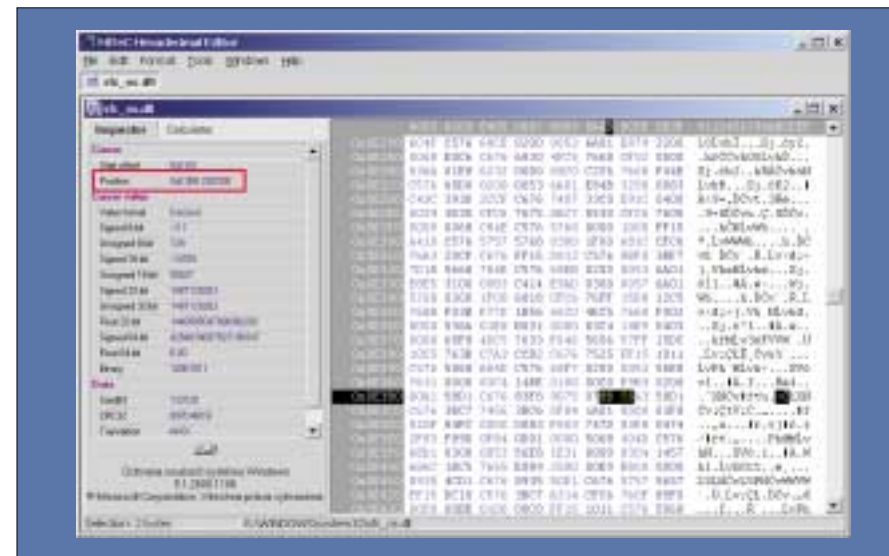
Cíl: Přestěhování složky Program Files patří jednoznačně k těm nejnáročnějším. Tato složka je při instalaci aplikací výchozí a hostí programové soubory tak důležitých aplikací jako jsou Internet Explorer, Windows Media Player či Outlook Express. Vzhledem k tomu, že Windows do této složky permanentně přistupují, nedá se přesunout, pokud běží Windows. A i pokud by se vám to nějakým způsobem povedlo, stejně byste nemohli operační systém kvůli celé řadě porušených odkazů uvedených v registru smysluplně využívat. Nyní vám ukážeme způsob, jakým způsobem tuto obtížně manipulovatelnou složku dostat tam, kam chcete, aniž byste narušili její funkčnost. Ale pozor: předpokládáme, že v oblasti Windows nejste žádný začátečník!

Způsob: Celou složku budeme přesouvat v několika krocích. Nejprve si spusťte počítač v nouzovém režimu. Poté použijte německou utilitu PCWPROGRAMREMAP.EXE. Po svém spuštění si z registru načte aktuální umístění složky Program Files. Do spodního řádku potom zadejte nové umístění této složky a celý proces spusťte stiskem tlačítka *Verschieben*. Utilita nejprve exportuje celý registr v ASCII formátu. V exportovaném souboru pak řádek po řádku vyhledává všechny staré cesty ke složce Program Files a nahrazuje je novými. Tyto změny zapisuje do souboru C:\REPLACE.REG. Do kořenového adresáře C: rovněž utilita umísťuje záložní soubor BACKUP.REG, s jehož pomocí se dají v případě potřeby všechny provedené změny vrátit zpět. Dříve, než utilita zapíše všechny změny do registru, se ještě jednou zeptá na souhlas. Profesionálové tedy mají ještě příležitost, aby si prohlédli obsah souboru REPLACE.REG a zběžně zkontrolovali jeho obsah.

Jakmile odsouhlasíte provedení všech změn, zkopíruje se obsah složky Program Files do nového umístění a do registru se importuje obsah souboru REPLACE.REG. Jakmile utilita svoji činnost skončí, restartujte počítač a znovu jej spusťte v nouzovém režimu. Smažte starou složku Pro-



▲ **Přesun složky: prostřednictvím utility PcwProgramRemap přesunete složku Program Files a v registru aktualizujete všechny potřebné hodnoty.**



▲ **Ochrana složky: ochrana systémových souborů ve Windows 2000 a XP představuje několik set MB dat ve složce Dllcache. Abyste ji mohli přesunout, musíte ve Windows XP upravit soubor SFC_OS.DLL.**

gram Files a u všech svých zástupců programů aktualizujte jejich cílový a pracovní adresář. To můžete provést poklepnáním na zástupce, čímž použijete automatické vyhledávání nového umístění souborů. Druhou možností je vyvolat si pravým tlačítkem myši v každého zástupce kontextové menu a přes příkaz *Vlastnosti* ručně zadat novou cestu v polích *Cíl:* a *Spustit v:*. Po dalším restartu je pak proces přesunu završen.

Popisovanou utilitu jsme sice důkladně testovali, ale při tak náročných zásazích do systému se přece jen někdy nemusí vydařit vše podle našeho očekávání. Proto je zde ponechána i varianta jakési zálohy. V případě potřeby spusťte počítač v nouzovém režimu, spusťte Editor registru a otevřete si klíč **Hkey_Local_Machine\Software\Microsoft\Windows\CurrentVersion**. Zde nahraďte v údajích řetězcových hodnot **ProgramFilesDir** a **CommonFilesDir** cesty k nové složce Program Files cestou ke starému umístění. Poté spusťte utilitu vytvořený soubor C:\BACKUP.REG a zkopírujte obsah nové složky Program Files zpět na původní umístění. Po restartu počítače je třeba znovu přejít do nouzového režimu a novou, ale nyní již nepotřebnou složku Program Files smazat. Po dalším restartu počítače zase bude vše při starém.

Upozornění: Některé aplikace, kupříkladu Microsoft Office, se i přes globálně provedené změny odmítají smířit s novým umístěním. Office proto tuto skutečnost hned ohlásí a vyžaduje instalační CD Office pro aktualizaci cesty.

Celý přesun pak podle velikosti složky Program Files a registru zabere okolo půl hodiny.

Tip pro profesionály | Windows 2000/XP

8 Dllcache: přemístění záložních DLL souborů

Cíl: Windows 2000 a XP si chrání systémové soubory, a to tak, že každý důležitý soubor má svoji

kopii umístěnou v systémové složce a při změně originálního souboru se okamžitě pozměněná varianta nahradí kopií ze zálohy. Kopie systémových souborů se ukládají do skryté složky **%Windir%\System32Dllcache**. To je sice hezké, ale Microsoft vám už nikde neprozradí, jak v případě potřeby tuto několik set MB velkou složku se zálohami přesunout na nové umístění.

Způsob: Způsob přesunu je závislý na verzi Windows, s níž pracujete.

Windows 2000 do nainstalovaného Service Packu 1: Tady se dá složka ještě skutečně velmi jednoduše přemístit vhodnou úpravou registru. Spusťte Editor registru a přesuňte se do klíče **Hkey_Local_Machine\Software\Microsoft\Windows NT\CurrentVersion\Winlogon**. V pravém okně Editoru registru vytvořte rozšiřitelnou řetězcovou hodnotu s názvem **SFCDllCacheDir** a jako její údaj zadejte cestu k nové složce obsahující zálohy DLL souborů.

Windows 2000 s nainstalovaným Service Packem 2 a vyšším, Windows XP: Parametr **SFCDllCacheDir** je v registru standardně deaktivován. Aktivovat se dá pouze opravou souborů SFC.DLL (Windows 2000) či SFC_OS.DLL (Windows XP), jež se nacházejí ve složce **System32**. Podle verze Windows si v hexadecimálním souboru otevřete odpovídající soubor. Přesuňte se na adresu, kterou si vyhledáte podle verze Windows v tabulce **Adresy pro opravu souboru SFC**. Na této adrese nahraďte bajty 8B C6 bajty 90 90. Modifikovaný soubor uložte pod jménem SFC.PAT (Windows 2000), respektive SFC_OS.PAT (Windows XP), a to postupně do složek **%Windir%\Windows\System32** a **%Windir%\Windows\System32Dllcache**. Nyní restartujte počítač a spusťte *Konzolu pro*

Adresy pro opravu souboru SFC

Přemístění složky Dllcache vyžaduje při nainstalovaných Windows 2000 SP2 provedení opravy souboru SFC.DLL (ve Windows XP se jedná o soubor SFC_OS.DLL). Opravu je třeba provést na těchto adresách:

Verze Windows	Adresa v hexadecimálním tvaru
Windows 2000 (Service Pack 2/3)	0x00006211
Windows 2000 (Service Pack 4)	0x000062DB
Windows XP	0x0000E2B8
Windows XP (Service Pack 1)	0x0000E3BB

zotavení. Ve Windows 2000 pak přejmenujete soubory v obou složkách příkazy:

```
ren sfc.dll sfc.old
ren sfc.pat sfc.dll
```

Analogicky budete postupovat také ve Windows XP:

```
ren sfc_os.dll sfc_os.old
ren sfc_os.pat sfc_os.dll
```

Při restartu počítače dejte pozor na to, aby se v CD-ROM mechanice nenacházelo žádné instalační CD Windows a aby nebylo k dispozici žádné síťové připojení, kde by bylo možné se dostat k instalačním souborům Windows. Nyní můžete upravit registr výše popisovaným způsobem.

Po dalším restartu tak bude úspěšně definována nová složka pro umístění záložních systémových souborů. Abyste se přesvědčili, že operace proběhla úspěšně, vložte do CD-ROM mechaniky instalační CD Windows a spusťte příkaz: `sfc /scannow`

Tímto příkazem vytvoříte novou složku na vámi požadovaném místě a starou složku můžete bez obav smazat.

Samozřejmě se dá ochrana systémových souborů také vypnout. V tomto případě však musíte – po provedené opravě popsané výše – vytvořit v registru v již zmíněném klíči novou hodnotu typu DWORD se jménem **SFCDisable** a jako její údaj jí přiřadit hexadecimální hodnotu **FFFFFF9D**.

Upozornění: Přesunutí složky **Dllcache** vrátí provedenou opravu zase zpět do původního stavu. Pokud tedy budete chtít později ochranu systémových souborů vypnout, je potřeba proceduru pro vypnutí ochrany absolvovat ještě jednou.

Tip pro profesionály | Windows 98/ME/2000/XP

9 Komplettní přesunutí nainstalovaných Windows

Cíl: Chcete celá nainstalovaná Windows přesunout na nový pevný disk, protože ten starý se vám zdá příliš malý, případně se obáváte, že by vám mohl v krátké době dosloužit.

Způsob: Postup při přenosu systému se liší v zá-

vislosti na verzi Windows.

Windows 95/98/ME: V tomto případě je přesun celého systému na jiný pevný disk poměrně snadnou záležitostí. Nejprve nový pevný disk připojte do systému jako *Slave* na primární kanál nebo nějakým způsobem na kanál sekundární, abyste mohli spustit Windows z vašeho starého disku. Na novém pevném disku pak vytvořte diskové oddíly tak, aby alespoň jeden z oddílů byl primární. Po restartu počítače pevný disk naformátujte, a to pomocí příkazu *Naformátovat* z kontextového menu disku a při formátování zatrhněte položku *Zkopírovat systémové soubory*. Nyní celá Windows zkopírujete na nový pevný disk z příkazového řádku pomocí příkazu

```
copy c:\d:\ /k /r /e /i /s /c /h /o /x
```

Nový pevný disk je v příkazu označen písmenem **d:** – samozřejmě pokud má ve vašem systému písmeno jiné, příkaz patřičně upravíte.

V dalším kroku si vytvořte spouštěcí disketu tak, že ji zformátujete a stejně jako při formátování pevného disku zvolíte i nyní možnost *Zkopírovat systémové soubory*. Navíc na disketu zkopírujte program **FDISK.EXE**, který se nachází ve složce **%Windir%\Command**. Ukončete Windows a disky připojte tak, aby byl nový pevný disk připojen jako *Master* na primárním kanálu. Nastartujte počítač pomocí spouštěcí diskety a spusťte program **Fdisk**. Prostřednictvím položky **Z** z menu **Fdisku** nastavte primární diskový oddíl, na němž máte zkopírovaná Windows, jako aktivní. Tím je systém kompletně přenesen na nový disk a při dalším spuštění počítače se Windows již spustí z něj. Celá operace není nijak riskantní, neboť i v případě nějaké chyby máte ještě kompletní systém na starém pevném disku.

Windows 2000/XP: V tomto případě celá operace už není tak jednoduchá. Může za to rozdílná forma správy souborů. Každé médium pro ukládání dat zde dostává pevně přidělené písmeno jednotky, a to je zaneseno do registru. Tak to zůstává i tehdy, když systém určíte, že nový pevný disk je prvním diskem poté, co na něj zkopírujete celá Windows stejným způsobem jako ve Windows 95/98/ME. Novému disku bylo při

prvním připojení do systému přiřazeno písmeno **D**, a tak to zůstane. Ovšem systém svá data očekává na disku **C**. Proto je nutno spustit aplikaci *Správa disků*, a to nejlépe přes nabídku *Start/Spustit*, tím, že do řádku *Otevřít:* zadáte příkaz **diskmgmt.msc**. Zformátujte nejprve diskový oddíl na novém pevném disku, do něhož budete kopírovat Windows, a přiřaďte mu písmeno, v našem případě **D**. I v tomto případě se musí jednat o primární diskový oddíl a stejně tak musí být nastaven jako aktivní. Nastavení oddílů na aktivní provedete přes kontextové menu oddílů. Systém na diskový oddíl zkopírujete příkazem:

```
copy c:\d:\ /k /r /e /i /s /c /h /o /x
```

Při této operaci se však nezkopírují soubory registru. K tomu musíte použít *Konzoli pro zotavení*, kterou si nainstalujete tak, že ze složky **\i386** na instalačním CD Windows zavoláte příkaz:

```
winnt32 /cmdcons.
```

Potom restartujte počítač a ze spouštěcího menu vyberte položku *Konzola pro zotavení*. Přihlašte se k původní instalaci Windows a příkazem

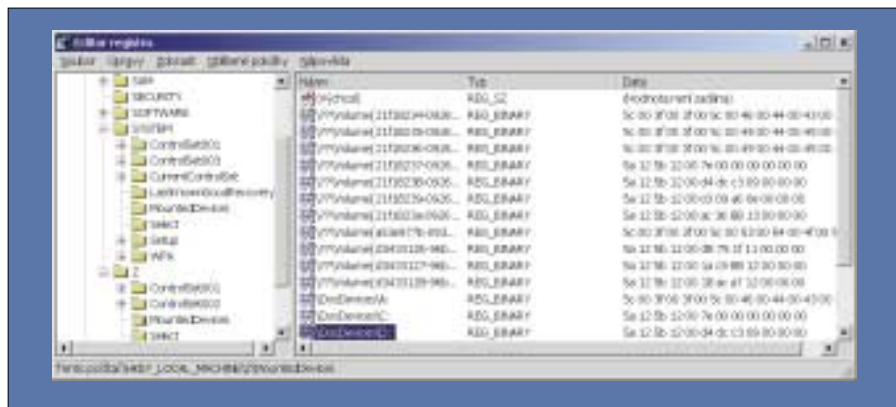
```
cd system32\config
```

se přesuňte do složky se soubory registru. Příkazem **copy** je pak zkopírujte do stejnojmenné složky na disku **D**. Kopírovat lze pouze po jednom souboru, protože konzola nepodporuje žádné znaky pro kopírování více (všech) souborů v rámci jednoho příkazu. Pokud by vám konzola odmítala provést kopírování, zadejte příkaz:

```
set AllowAllPaths=true
```

Nakonec potřebujete ještě zkopírovat soubor **NTUSER.DAT**. Ten naleznete ve složce **Documents and Settings** v podsložce se jménem naposledy přihlášeného uživatele. Kopie souboru bude na novém disku opět patřit do stejné složky jako na disku starém.

Nyní přijde rozhodující krok. Příkazem **Exit** ukončíte konzoli a nastartujte Windows v normálním režimu. Spusťte Editor registru a označte klíč **Hkey_Local_Machine**. Z menu *Soubor* vyberte položku *Načíst podregistr*. Jako soubor vyberte na druhém disku zkopírovaný systémový registr. Ten je představován souborem **SYSTEM**



▲ **Překvapená Windows: v registru na novém diskovém oddílu musíte Windows ještě sdělit, co je disk C a co D. Teprve pak je systém spustitelný a vy můžete bez obav oba disky vyměnit.**

ve složce **\System32\config** ve složce Windows na novém disku. Jakkmile se Editor registru zeptá na název klíče, pojmenujte jej například písmenem **Z**. Objeví se pak ve stromové struktuře úplně dole a vy jej snadno naleznete.

Nyní se v klíči **Z** přesuňte do podklíče **MountedDevices** a zde smažte hodnotu **\DosDevices\C:** a přejmenujte **\DosDevices\D:** na **\DosDevices\C:**. Ve Windows XP stačí použít klávesu **<F2>**, ve Windows 2000 je postup o něco složitější: otevřete si poklepáním hodnotu **\DosDevices\D:** a celý obsah zkopírujte pomocí **<Ctrl><C>** do schránky. Potom smažte hodnotu **\DosDevices\C:** a **\DosDevices\D:**. Nyní vytvořte znovu binární hodnotu **\DosDevices\C:** a jako její údaj vložte data ze schránky. Nyní označte klíč **Z** a z menu *Soubor* vyberte příkaz *Uvolnit podregistr*.

Tím jste dali kopii Windows najevo, že spouštěcím oddílem je disk **C** namísto **D**. Nyní stačí druhý disk nastavit jako *Master* a kopie Windows je plně funkční.

Windows 98/ME/2000/XP

10 S cizí pomocí: utility pro kompletní přesun

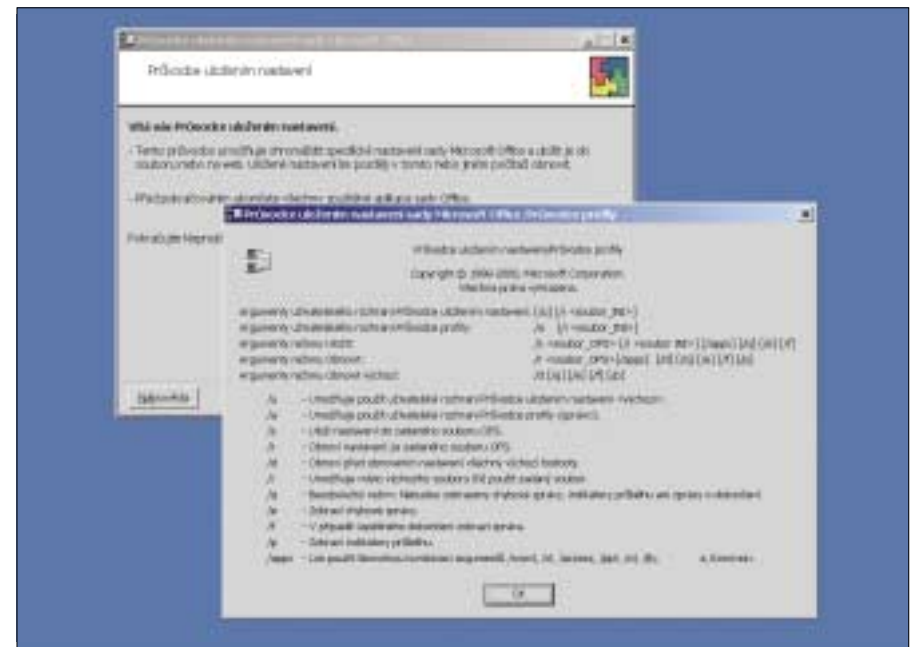
Cíl: Koupili jste si nový pevný disk nebo nový počítač a chtěli byste si všechna svoje data z doposud používaného systému kompletně přenést na nové zařízení.

Způsob: Ten, kdo si častěji pořizuje nový počítač nebo pevný disk a zároveň se chce vyhnout nové instalaci systému či kopírování jednotlivých souborů, dozajista ocení nákup programů jako jsou **Drive Image 7** nebo **Norton Ghost 2003**. Obě aplikace bez problémů zvládají mimo jiné kopírování z jednoho disku na druhý, a to i tehdy, pokud jsou velikosti obou disků různé. Velmi pohodlný a rychlý je i přesun u disků s několika oddíly a operačními systémy. Pro Windows 2000 a XP se podle našeho názoru nejvíce hodí **Drive Image 7**. Zálohování nebo obnovení diskových oddílů se dá nastavit přímo ve Windows. Norton Ghost se sice pod Windows instaluje, ale při své činnosti používá pomocí myši ovládaný program pod systémem MS-DOS. To však nemusí být žádnou nevýhodou, neboť spouštěcí diskety MS-DOSu se dají použít i na počítačích, na nichž je nainstalovaný kupříkladu Linux.

Pokud pouze vyměníte pevný disk, měla by Windows po zkopírování na nový disk běžet tak jako předtím. Není třeba Windows XP znovu aktivovat.

Pokud ale přenášíte svůj systém na nový počítač, je většinou nutné provést opravnu instalaci (je třeba naboootovat z instalačního CD) a nato je vyžadována i nová aktivace.

TIP: Kopírování se dá při použití Norton Ghostu 2003 v prostředí MS-DOSu značně urychlit. Zkopírujte si na spouštěcí disketu ovladač



Ultra-DMA s názvem **UDMAJR.SYS** (je v balíčku **UDMA68**) a upravte soubor **CONFIG.SYS** tak, že do něj doplníte řádek:

```
DEVICEHIGH=UDMAJR.SYS
```

Programy pak komunikují s pevným diskem v tom nejrychlejším režimu, jaký je schopen podporovat.

Stěhujeme Office

Aplikace Microsoft Office se v žádném případě nedají v námi nastavené konfiguraci bez problémů zkopírovat na nový počítač. Při instalaci balíku Office totiž Word, Excel aj. aktualizují celou řadu systémových souborů Windows a rovněž celou řadu komponent, za všechny můžeme jmenovat například Internet Explorer. Bez provedení zmínovaných update programů Office prostě nefungují. Proto vám doporučujeme nejprve Office nainstalovat standardním způsobem a až poté se pokusit obnovit individuální nastavení uživatele. Přitom se můžete omezit jen na jednotlivé soubory. Následující tipy se vám však budou hodit i tehdy, pokud hledáte možnost, jak si zálohovat vaši stávající konfiguraci programů Office.

Office 2000/XP/2003

11 Konfigurace: uložení nastavení a jeho transport pomocí průvodce

Cíl: Chtěli byste si pečlivě zálohovat nastavení programů Office, aby bylo možné po případném pádu systému snadno obnovit jejich konfiguraci. Další možností je, že chcete konfiguraci progra-

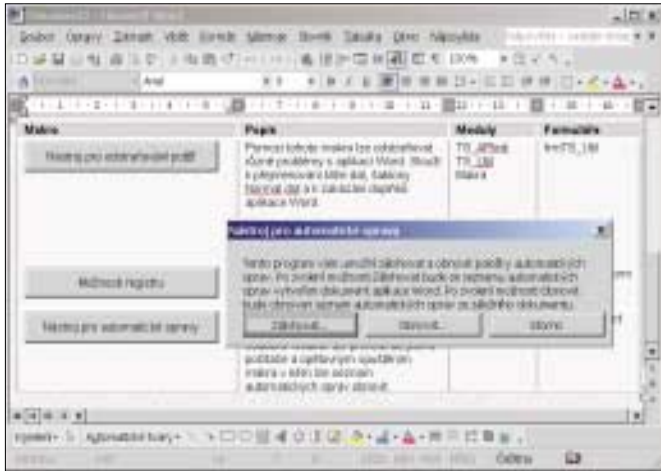
▲ **Všechno uložit: průvodce uložením nastavení vytváří záložní kopie nejdůležitějších souborů a nastavení. Dá se rovněž přesněji konfigurovat na příkazovém řádku.**

mů Office, na kterou jste si zvykli, přenést do nového počítače. Přitom si samozřejmě chcete zachovat všechny vámi vytvořené panely nástrojů, vlastní makra a seznamy pro automatické opravy. **Způsob:** Pro zálohování a obnovení většiny nastavení programů a uživatelských souborů Office můžete použít průvodce uložením nastavení. Uživatelé Office XP a 2003 tuto utilitu naleznou přímo v nabídce *Start/Programy/Nástroje sady Microsoft Office*. Vzhledem k tomu, že průvodce obsažený v původní verzi Office XP nepracuje zrovna bezchybně, měli byste před jeho použitím, pokud se ještě nic nepříhodilo, provést jeho aktualizaci instalací nejnovějšího Service Packu. Nejsnáze jej získáte stažením z WWW stránek pro update Office – jedná se o adresu **office.microsoft.com/officeupdate**, kde stačí klepnout na odkaz *Vyhledat důležité aktualizace*.

Použití samotného průvodce není nijak komplikované. Ten se postupně ptá, zda se jedná o zálohování nebo obnovení konfigurace, dále jestli se má konfigurace uložit na server Microsoftu nebo do souboru, v případě obnovení konfigurace se ptá na způsob provedení obnovy. Další možnosti k dispozici nejsou.

Pokud používáte Office 2000, můžete si průvodce doinstalovat. Tato verze však dokáže umisťovat data pouze na server Microsoftu. Pokud nechcete svoje data svěřovat Microsoftu, pak raději použijte zdarma dostupného průvodce z anglické sady Office Resource Kit. Ten umožňuje podobně jako utilita v Office XP zálohovat konfiguraci do souboru umístěného na libovolném disku.

TIP: Popisovaný průvodce se dá ve všech případech přesněji konfigurovat prostřednictvím



◀ **Malý pomocník: pomoci makra AutoCorrectBackup** si můžete zálohovat položky automatických oprav a v případě potřeby je zase doinstalovat třeba na jiný počítač. Šablona s makrem však musí být nainstalována na obou počítačích.

parametrů na příkazovém řádku a v INI souboru. Podrobnější informace si můžete přečíst v nápoovědě nebo pokud spustíte průvodce na příkazovém řádku příkazem

proflwiz.exe /?

Například řádek

`<cesta ke složce Office>\proflwiz.exe /s c:\`

`Backup\Offback.ops /q`

automaticky a na pozadí vytvoří záložní soubor OFFBACK.OPS, aniž by musel uživatel nějak do tohoto procesu zasahovat.

Upozornění: Průvodce neumí ukládat osobní složky Outlook (PST soubory). Ty si musíte zkopírovat ručně (viz tip č.19).

Word 97/2000/XP/2003

12 Přesunutí individuálních nastavení pro dokumenty ve Wordu

Cíl: Ve Wordu používáte vámi upravené šablony, automatický text, panely nástrojů či makra. Po přesunu Wordu na nový pevný disk nebo na nový počítač byste chtěli mít všechny tyto prvky zase k dispozici.

Způsob: Výše zmiňované elementy ukládá Word standardně do globální šablony NORMAL.DOT. Proto stačí pouze vytvořit záložní kopii tohoto souboru a tu pak přenést na nový počítač. Umístění souboru NORMAL.DOT zjistíte v menu *Nástroje/Možnosti*, a to na záložce *Umístění souborů* v položce *Uživatelské šablony*. Zkopírujte soubor NORMAL.DOT z výše uvedené složky do složky se zálohou. Pokud jste si vytvářeli vlastní šablony, uvidíte v této složce ještě i další DOT soubory. I tyto si zkopírujte do složky se zálohou.

Ve Windows XP se složka se šablonami zpravidla nachází ve složce **C:\Documents and Settings<jméno uživatele>\Data aplikací\Microsoft\Šablony**. Výraz *<jméno uživatele>* je jméno, pod nímž se do Windows přihlašujete. Pokud máte v počítači více uživatelských účtů, má každý uživatel vlastní DOT soubory ve své složce šablon. V tomto případě pak musíte vytvořit zálohu

šablon pro každého uživatele zvlášť.

Obsah složky se zálohou si vypalte na CD nebo si soubory zkopírujte na nějaké výměnné médium. Po nové instalaci Office pak soubory zkopírujte opět do složky pro šablony. Pokud tam již nějaké se stejnými názvy budou, pak je musíte přepsat.

Word 97/2000/XP/2003

13 Seznam automatických oprav: přesunutí upravených položek

Cíl: Pomocí menu *Nástroje/Možnosti automatických oprav* si můžete na záložce *Automatické opravy* definovat znaky a výrazy, které má Word automaticky po jejich napsání zaměňovat za výrazy uvedené v seznamu. Takový seznam automatických oprav byste chtěli mít k dispozici i po nové instalaci Wordu na novém počítači.

Způsob: Položky automatických oprav ukládá Word do ACL souborů. Ve Wordu 97 mají tyto soubory název *<jméno uživatele>.ACL*, kde *<jméno uživatele>* je jméno, pod kterým se přihlašujete do Windows.

Word 2000, XP a 2003 vytváří ACL soubory ve složce **Data aplikací\Microsoft\Office**, ve složce Windows nebo ve složce vašeho uživatelského profilu. Jméno souboru závisí na jazykové verzi Wordu. Například v české verzi naleznete soubor MSO.ACL. Pro vytvoření zálohy stačí ACL soubory zkopírovat. Ve Wordu XP/2003 ale můžete použít i makro **AutoCorrectBackup** ze šablony SUPPORT.DOT, kterou naleznete ve složce **Macros** v instalační složce Office (ve Wordu 97 se jedná o soubor MAKRO80.DOT). Jestliže žádný takový soubor naleznete, je potřeba jej doinstalovat pomocí instalačního programu Office (položka *Další šablony a makra*). V případě Wordu 2000 Microsoft DOT soubory nedodal. Ovšem šablony se spoustou maker (MACROS.EXE) si můžete stáhnout ze stránky Microsoftu. S jejich pomocí si pak můžete zálohu nahrát do nového počítače, ovšem za předpokladu, že i tam máte

potřebná makra doinstalovaná.

Word 97/2000/XP/2003

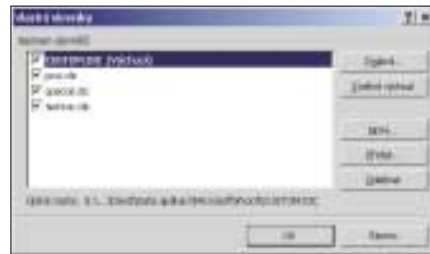
14 Slovníky: k dispozici i na novém počítači

Cíl: Když velmi intenzivně pracujete s funkcí kontroly pravopisu, pravděpodobně si do uživatelského slovníku průběžně doplňujete nové výrazy. Nyní byste chtěli mít k dispozici slovníky včetně svých výrazů i po nové instalaci Office.

Způsob: Klepněte ve Wordu do menu *Nástroje/Možnosti* a zde přejděte na záložku *Pravopis*. Nyní klepněte na tlačítko *Vlastní slovníky*. V seznamu nyní uvidíte minimálně standardní slovník CUSTOM.DIC, popřípadě další vámi vytvořené slovníky. Nyní postupně každou položku označíte a v poli *Úplná cesta* zjišťujete umístění DIC souboru. Tyto slovníky zobrazené ve Wordu pak používají i všechny ostatní aplikace Office.

Ve Windows XP se standardně slovníky vyskytují ve složce **C:\Documents and Settings\<jméno uživatele>\Data aplikací\Microsoft\Proof**, přičemž *<jméno uživatele>* je jméno, pod kterým se uživatel přihlašuje do systému. Pokud existuje ve Windows více uživatelských účtů, má každý uživatel svoje vlastní DIC soubory. V tomto případě musíte zálohu a případné obnovení slovníků provést pro každého uživatele zvlášť.

Při nově nainstalovaném Office zkopírujte nejprve všechny staré DIC soubory do libovolné složky **Proof**. Potom se ve Wordu přesuňte do menu *Nástroje/Možnosti* a zde na záložku *Pravopis*. Stiskněte tlačítko *Vlastní slovníky* a potom na tlačítko *Přidat*. V dialogovém okně si vyberte odpovídající DIC soubor a klepněte na tlačítko *OK*. Tento postup pak zopakujte pro každý DIC



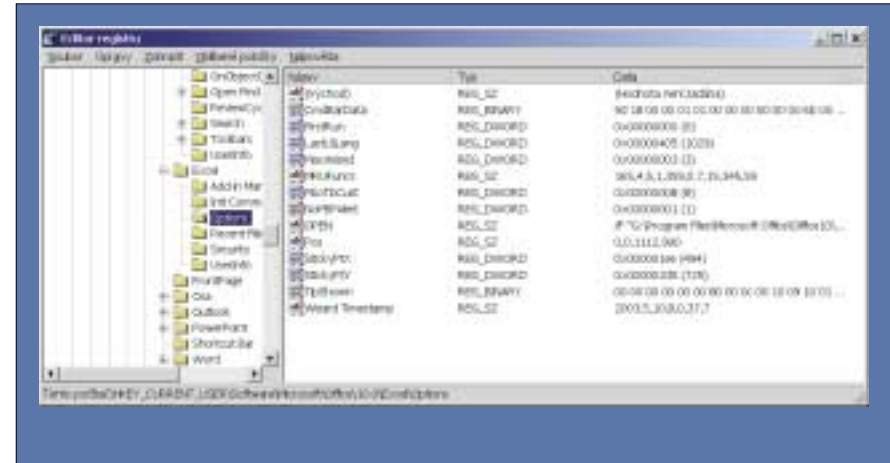
▲ **Slovníky ve Wordu: pro připojení slovníku stačí stisknout tlačítko Přidat a slovník máte k dispozici ve všech aplikacích Office.**

soubor.

Office 97/2000/XP/2003

15 Individuální nastavení: raději vše zálohovat než později začínat od začátku

Cíl: Programy balíku Office nabízejí celou řadu možností pro individuální nastavení – jedná se



▲ **Vlastní nastavení: prakticky všechna důležitá nastavení Office se nacházejí v registru v klíči Hkey_Current_User\Software\Microsoft\Office.**

kupříkladu o cestu pro umístění šablon, umístění panelů nástrojů či o možnosti automatických oprav. Na druhou stranu ale nemáte vůbec žádnou radost, pokud byste všechna tato nastavení museli na novém počítači provádět znovu.

Způsob: Všechna individuální nastavení právě přihlášeného uživatele se nacházejí v registru v klíči **Hkey_Current_User\Software\Microsoft\Office<verze>**. Parametr *<verze>* označuje verzi Office, kupříkladu 10.0 pro Office XP. Pomocí Editoru registru tento klíč pro celý balík Office nebo pro jednotlivou aplikaci zálohujte do REG souboru, a to přes menu *Soubor/Exportovat*. Po nové instalaci pak stačí poklepat na dřívě vytvořený REG soubor a předtím uložená nastavení budou znova funkční. Tento způsob však funguje bez problémů pouze tehdy, když Office nainstalujete do stejné složky i na novém počítači. V opačném případě je nutno po importu REG souboru prohledat všechny klíče týkající se balíku Office a všechny cesty opravit.

Upozornění: Pracujete ve Windows NT4, 2000 či XP nebo máte ve Windows 95/98/ME zřízeny uživatelské profily? Pak má každý uživatel v registru svoji vlastní konfiguraci Office a výše popisované kroky pro zálohování konfigurace se musí provést pro každého uživatele zvlášť.

Excel 95/97/2000/XP/2003

16 Uložení globálních maker a maker v jednotlivých listech

Cíl: Chtěli byste svoje makra vytvořená v Excelu používat i na jiném počítači.

Způsob: Excel standardně ukládá makra do právě otevřeného XLS souboru. Máte je tedy k dispozici pouze v tomto souboru. Globálně přístupná makra jsou umístěna v souboru PERSONL.XLS, který se nachází ve složce **Xlstart**. Umístě-

ní této složky ve vaší verzi Windows nejsnáze získáte, pokud použijete funkci vyhledávání složek a souborů. Pokud budete uvažovat o přemístění Excelu na jiný počítač, zálohujte si všechny XLS soubory ve vašem pracovním adresáři a také ve složce **Xlstart**.

Excel 95/97/2000/XP/2003

17 Soubory XLT: používání šablon Excelu na jiném počítači

Cíl: Chtěli byste vámi používané šablony Excelu přenést na jiný počítač a používat je na tam instalovaném Excelu.

Způsob: Abyste mohli používat svoje šablony i na jiném počítači, musíte si zkopírovat všechny XLT soubory na vašem starém počítači. Například ve Windows XP se tyto soubory standardně vyskytují ve složce **C:\Documents and Settings\<uživatelské jméno>\Data aplikací\Microsoft\Šablony**.

Samozřejmě byste neměli zapomenout ani na vámi modifikované standardní šablony pro vytvoření nových sešitů či listů. Naleznete je ve složce **Xlstart**, popřípadě v jiné složce, kterou máte nastavenou jako složku, z níž se mají otevírat soubory při spuštění Excelu. Tato alternativní složka je definována na záložce *Obecné* dialogového okna, které vyvoláte z menu *Nástroje/Možnosti*.

Excel 95/97/2000/XP/2003

18 Zálohování upravených panelů nástrojů

Cíl: Upravili jste si v Excelu panely nástrojů, popřípadě jste si vytvořili svoje vlastní. Nyní byste je chtěli používat i na jiném počítači s nainstalovaným Excelem.

Způsob: Excel ukládá panely nástrojů do XLB souboru. V závislosti na verzi programu se tyto

soubory nazývají EXCEL11.XLB, EXCEL10.XLB, EXCEL.XLB a někdy také *<uživatelské jméno>.8.XLB*. Ve Windows XP tyto soubory naleznete zpravidla ve složce **C:\Documents and Settings\<uživatelské jméno>\Data aplikací\Microsoft\Excel**. Vzhledem k tomu, že Excel odkládá panely nástrojů vždy do uživatelem definovaných systémových složek, měli byste v případě, kdy soubory naleznete ve výše zmiňované složce, použít funkci Windows pro vyhledávání složek a souborů.

Outlook 2000/XP

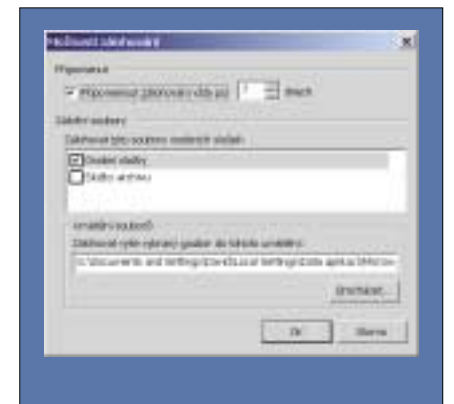
19 Přesun osobních složek Outlook na jiný počítač

Cíl: Chtěli byste všechny nebo jednotlivé složky Outlooku, například *Kalendář*, *Doručenou* či *Odeslanou poštu*, přenést do Outlooku nainstalovaného na jiném počítači.

Způsob: Místní složky ukládá Outlook do PST souboru (*Personal Store*). Pokud navíc používáte funkci automatické archivace, existuje vedle souboru pro osobní složky se jménem OUTLOOK.PST rovněž soubor archivu ARCHIVE.PST.

Umístění PST souborů můžete zjistit v Outlooku v menu *Soubor/Správa datových souborů*. Stiskem tlačítka *Otevřít složku* se spustí Průzkumník a otevře se vám přímo ve složce s PST soubory, takže si prakticky okamžitě můžete vytvořit záložní kopii.

Jestliže si vytváříte kopie PST souborů častěji a pracujete-li s Outlookem 2000 nebo XP

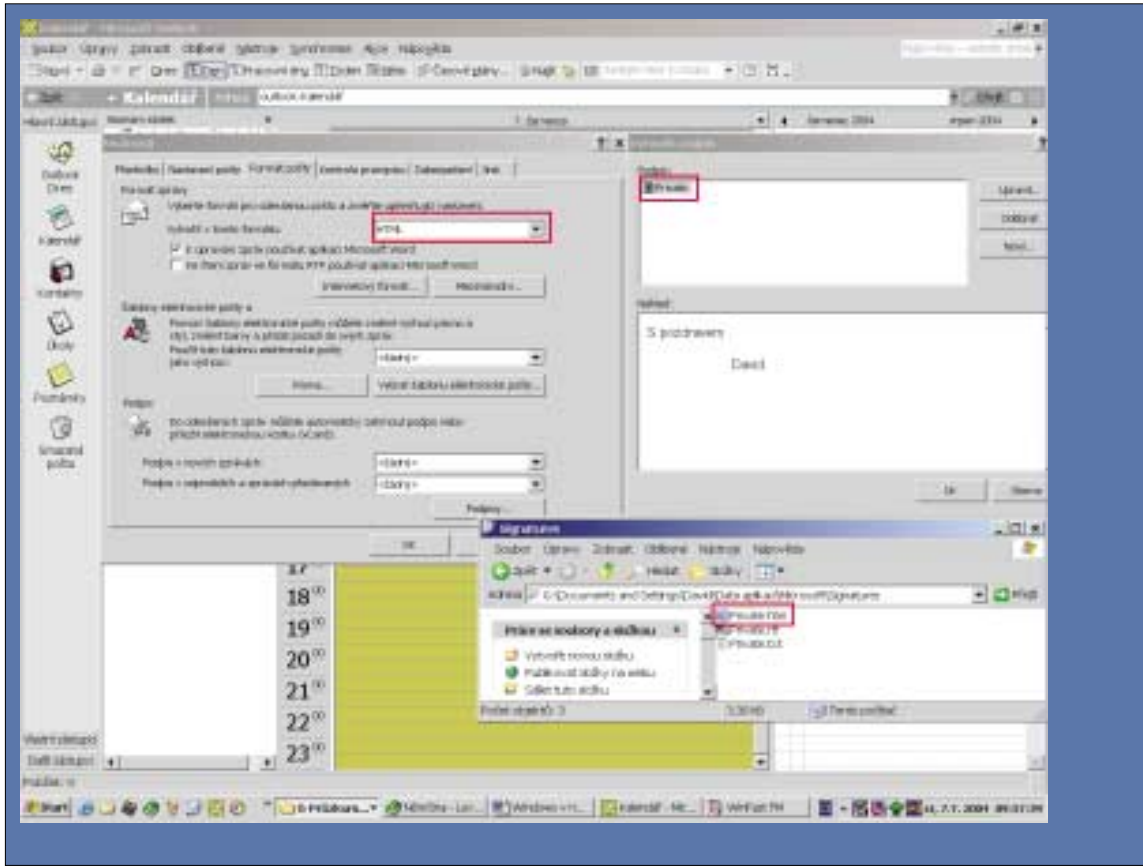


▲ **Zálohovací program Outlooku: pomocí utility od Microsoftu můžete složky Outlook pohodlně připravit na přesun do jiného počítače.**

(2002), dá se tato činnost automatizovat.

Stáhněte si doplněk *Zálohování osobních složek*. Po instalaci program spustíte v Outlooku přes menu *Soubor/Zálohování*. Při klepnutí na tlačítko *Možnosti* si pak můžete nastavit interval, v jakém bude zálohování probíhat.

Jestliže naopak chcete přesunout pouze jed-



◀ **Zálohování pozdravu: v závislosti na formátu pro psaní zpráv najdete ve složce Signatures odpovídající soubor se jménem podpisu a příčnou příponou.**

nu složku, například *Kalendář*, postupujte následovně: Nejprve spusťte průvodce importem a exportem, a to přes menu *Soubor/Import a export*. V úvodním okně průvodce vyberte položku *Exportovat do souboru* a v dalším okně položku *Soubor osobních složek (.pst)*. Dále si vyberte složku, kterou budete chtít exportovat a rozhodněte se, zda budete chtít zálohovat i vnořené složky. V dalším kroku zadejte název a umístění záložní kopie. Konečně v posledním okně nastavíte stupeň komprimace a případně ještě ochranu heslem.

Na jiném počítači s Outlookem pak takto vytvořený soubor importujete přes menu *Soubor/Import a export*, když zvolíte možnost *Importovat z jiného programu nebo souboru* a v dalším okně přes položku *Soubor osobních složek (.pst)*. K dispozici máte pak i funkci filtrování, která vám umožní přenést pouze ty prvky, které splňují vaše podmínky.

Outlook XP

20 Zálohování nastavení Outlooku a panelů nástrojů

Cíl: Na svém novém počítači byste chtěli mít nejen svoje staré složky, nýbrž i svá individuální nastavení – například panely nástrojů.

Způsob: Nastavení panelů nástrojů jsou uložena v souboru OUTCMD.DAT. Vzhledem k tomu, že jeho umístění závisí na verzi Windows, doporučujeme vám vyhledat jej pomocí funkce Win-

dows pro vyhledávání složek a souborů.

Nastavení panelu se složkami Outlook se nachází v souboru s příponou FAV. V případě, že v Outlooku nepoužíváte žádné uživatelské profily, se tento soubor nazývá OUTLOOK.FAV. V opačném případě vytváří Outlook soubory s názvem uživatelského profilu, například TOM.FAV. I v tomto případě doporučujeme použít vyhledávací funkci Windows a jako výraz pro vyhledávání zadat řetězec *.FAV.

V případě, že pracujete s podpisy, můžete zálohovat i jim odpovídající soubory. Tyto soubory mají přípony HTM, RTF či TXT, podle toho, jaký formát pro psaní zpráv máte v Outlooku v menu *Nástroje/Průvodce pravidly* a zde klepněte na tlačítko *Možnosti*. Stiskněte tlačítko *Exportovat pravidla* a zadejte název souboru. Takto vytvo-

ené záložce naleznete seznam všech názvů podpisů, které jsou současně i jmény souborů. Jestliže tedy máte podpis se jménem Tom a pro psaní zpráv máte nastaven formát *Prostý text*, má soubor podpisu název TOM.TXT. Soubory podpisů se všechny nacházejí ve složce **Signatures**, jejíž umístění opět závisí na operačním systému, takže znovu doporučujeme použít funkci Windows pro vyhledávání složek a souborů.

Pokud máte pro spravování příchozích zpráv definována pravidla a chcete je používat i v jiné instalaci Outlooku, můžete si je snadno vyexportovat do souboru RWZ. Otevřete v menu *Nástroje/Průvodce pravidly* a zde klepněte na tlačítko *Možnosti*. Stiskněte tlačítko *Exportovat pravidla* a zadejte název souboru. Takto vytvo-

řený soubor pak můžete stejným způsobem přes tlačítko *Importovat pravidla* načíst do jiné instalace Outlooku.

Jestliže pro psaní zpráv používáte Word, musíte myslet i na zálohování jeho nastavení – to se týká kupříkladu automatického textu (viz tip č.12).

Virtuální stěhování

Často skutečně není technicky možné zajistit, aby se data nacházela skutečně tam, kde by logicky měla být. I zde nabízí Microsoft celou řadu možností, jak data přemístit alespoň zdánlivě. Nejjednodušším případem může být kupříkladu vytvoření zástupce k nějakému souboru či složce. V následujících tipech vám představíme ještě o něco rafinovanější prostředky.

Windows 95/98/ME/2000/XP

21 Zafixování písmen výměnných jednotek

Cíl: Neustále se měnící písmena jednotek jsou například po migraci na jiný počítač jenom k zlosti. Předpokládejme, že máte jednu část nějakého programu z kapacitních důvodů na disku E: a písmeno D: označuje CD-ROM, popřípadě DVD-ROM mechaniku. Pokud nyní celý systém přenesete ze starého počítače na nový, který navíc ještě obsahuje vypalovačku, anebo když ji do systému dodatečně nainstalujete, pak tato dostane přiděleno písmeno E: a druhý pevný disk bude označen jako F:. Všechny odkazy registru a všichni zástupci nyní budou špatně, protože vycházejí z písmena E:, které je teď přiřazeno úplně jinému zařízení. Z těchto důvodů byste chtěli zajistit, aby se písmena disků pokud možno nastavila napevno anebo aby se případné změny daly snadno opravit.

Způsob: Ve Windows můžete CD/DVD-ROM mechanikám a vypalovačkám přiřadit prakticky libovolné písmeno. Doporučujeme pokud možno přiřazovat písmena od konce abecedy.

Windows 95/98/ME: Otevřete si Ovládací



panely a poklepejte na ikonu *Systém*. Přešuněte se na záložku *Správce zařízení*. V seznamu nainstalovaných komponent klepněte pravým tlačítkem na název CD/DVD-ROM mechaniky a z kontextového menu vyberte příkaz *Vlastnosti*.

Na záložce *Nastavení* se v poli *Rezervovaná písmena jednotek* rozhodněte, které písmeno má být CD/DVD-ROM mechanice přiděleno. Pokud jí budete chtít přiřadit písmeno Z:, zadejte jako *Počáteční* i jako *Koncové* písmeno Z:. Dalšímu zařízení pak přiřadte písmeno Y: a třetímu zařízení například X:. Provedené změny konfigurace se projeví po restartu počítače.

Windows 2000/XP: Klepněte na tlačítko *Start/Spustit* a do políčka *Otevřít:* zadejte příkaz *diskmgmt.msc*, čímž spustíte aplikaci **Správa disků**. Nyní klepněte na CD mechaniku pravým tlačítkem myši a z kontextového menu vyberte příkaz *Změnit písmeno jednotky a cestu*. V následujícím dialogovém okně stiskněte tlačítko *Změnit* a v poli *Změnit písmeno jednotky* zadejte požadované písmeno a potvrďte stiskem tlačítka *OK* a konečně tlačítkem *Ano*.

Windows vás upozorňují na to, že po takové změně nemusí některé programy nadále fungovat. Toto upozornění se však týká zejména pevných disků. U CD mechanik takové nebezpečí nehrozí, neboť na ně žádné programy Windows ne-

▲ **Pryč s písmeny jednotek: ve Windows 2000/XP si můžete disky připojit jako složky k oddílu naformátovanému na NTFS. Výjimkou je disk, z něhož se spouštějí Windows.**

instalujete.

Ale i přesto byste měli dávat pozor na to, abyste během procesu změny písmena jednotky neměli z takové mechaniky otevřeny žádné soubory, neboť Windows 2000 a XP takové změny přebírají okamžitě a bez restartu, což by vám mohlo způsobit ztrátu dat.

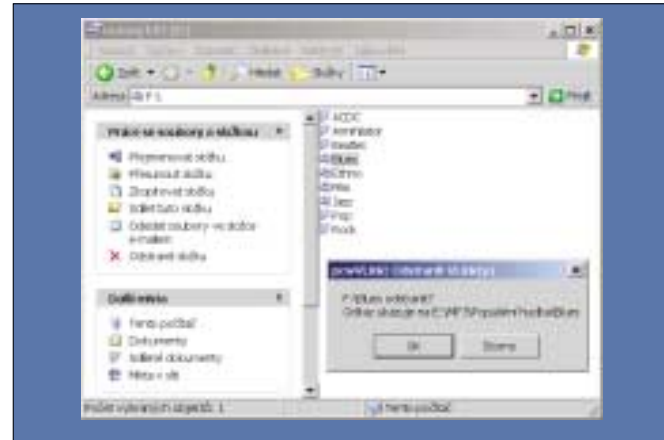
Windows 2000/XP

22 Mapování: připojení disků jako složek

Cíl: Možnost přiřazení libovolného písmena jednotce mnohé usnadňuje – ale vy byste v ideálním případě chtěli, abyste si vůbec nemuseli všimnout, na kterém disku se nachází vaše účetnictví, dopisy či hudební soubory. Chtěli byste přímo mít k dispozici složky **Účetnictví**, **Dopisy** a **Hudba**.

Ve zkratce: Pomocníci při stěhování Windows

Program	Kategorie	Cena	Operační systém	Internetová adresa	Jazyk
Drive Image 7	Utilita pro kopírování disků	60 euro	2000, XP	www.symantec.com/driveimage/	anglický
Sada užitečných maker	Zálohování konfigurace	zdarma	Word 2000	www.microsoft.com/downloads/details.aspx?FamilyID=73DBEAD3-B37A-425A-9AE8-DD3593B5675B&displaylang=EN a NA NASEM CD (MACROS.EXE, 424 KB)	anglický
Norton Ghost 2003	Utilita pro kopírování disků	okolo 67 euro	98/ME, 2000, XP	www.symantec.cz	anglický
Průvodce uložením nastavení sady Office 2000	Průvodce pro přesun konfigurace	zdarma	98/ME, 2000, XP	www.microsoft.com/downloads/details.aspx?displaylang=cs&FamilyID=0F04E7E9-0272-4396-BDE4-6CC3375C6A21 a NA NASEM CD (SAVEMYI.EXE, 329 KB)	český
Office Resource Kit	Kolekce utilit	zdarma	98/ME, 2000, XP	www.microsoft.com/office/ork/2000/appndx/toolbox.htm#orktools a NA NASEM CD (ORKTOOLS.EXE, 8,72 MB)	anglický
Zálohování osobních složek	Průvodce pro zálohování	zdarma	98/ME, 2000, XP	www.microsoft.com/downloads/details.aspx?displaylang=cs&FamilyID=8b081f3a-b7d0-4b16-b8af-5a6322f4fd01 a NA NASEM CD (PFBACKUP.EXE, 161 KB)	český
pcwProgramRemap	Systémová utilita	zdarma	98/ME, 2000, XP	NA NASEM CD (PCWPROGRAMREMAP.EXE, 63 KB)	německý
pcwSysFolds	Systémová utilita	zdarma	98/ME, 2000, XP	NA NASEM CD (PCWSYSFOLDS.HTA, 10,3 KB)	český
pcwVlink	Systémová utilita	zdarma	98/ME, 2000, XP	NA NASEM CD (PCWVLINK.VBS, 7,3 KB)	český
pcwWinonram	Systémová utilita	zdarma	95/98	NA NASEM CD (WINONRAM.EXE, 29 KB)	německý
FURD_19I	Ovladač pro ramdisk	zdarma	95/98	www.simtel.net/pub/pd/4825.html a NA NASEM CD (FURD_19I.ZIP, 76 KB)	anglický
UDMA68	Ovladač pro podporu Ultra-DMA	zdarma	MS-DOS	freedos.wermlandsdata.com/files/util/system/a a NA NASEM CD (UDMA68.ZIP, 48 KB)	anglický



◀ **Shromaždiště složek: podle ikonky a typu souboru (ve Windows XP chybí) poznáte, že většina ze zde zobrazených složek ve skutečnosti leží na jiném disku.**

A když později celá Windows přesunete na jiný disk, rozhodně byste si chtěli ušetřit žonglování s písmeny diskových jednotek ve **Správci disků**. Celá struktura disků by po přesunu měla hned vypadat tak, jak jste zvyklí.

Způsob: Windows 2000 a XP se až na jednu výjimku zcela obejdou bez písmen diskových jednotek – tou výjimkou je spouštěcí diskový oddíl, který musí mít písmeno přiřazeno vždy. Jinak můžete svůj systém provozovat bez jakýchkoliv dalších písmen, ovšem za předpokladu, že jste spouštěcí oddíl naformátovali v systému souborů NTFS.

Zbylé oddíly pak jednoduše připojíte ke spouštěcímu oddílu jako prázdné složky. V každé složce pak bude celý obsah každého připojeného diskového oddílu.

Jak postupovat? Spustíte si program **Správa disků**, a to tak, že klepnete pravým tlačítkem myši na ikonu *Tento počítač* a z kontextového menu vyberete příkaz *Spravovat*. Další možností je klepnout na nabídku *Start/Spustit* a do políčka *Otevřít*: zapsat příkaz `diskmgmt.msc`. V kontextovém menu diskového oddílu pak vyberte příkaz *Změnit písmeno jednotky a cestu*. Potom stiskněte tlačítko *Přidat* a v poli *Přidat nové písmeno jednotky nebo cestu pro...* najdete možnost *Připojit do této prázdné složky NTFS*. Sem jednoduše zadáte název prázdné složky na oddílu NTFS.

Nyní máte k dispozici oba druhy přiřazení – jak pomocí písmena, tak pomocí vybrané složky. Znovu klepnete ve **Správě disků** na diskový oddíl pravým tlačítkem myši a z kontextového menu zvolíte znovu příkaz *Změnit písmeno jednotky a cestu*. V dialogovém okně nyní klepnete na přiřazení pomocí písmene jednotky a stiskněte tlačítko *Odebrat*. Tím odeberete z diskového oddílu označení pomocí písmene jednotky. Pokud byl během této operace na diskovém oddílu otevřený nějaký soubor, bude třeba předtím, než se všechny změny projeví, restartovat Windows.

Celá tato operace funguje i s výměnnými disky a s CD/DVD mechanikami. Tento postup však pro CD/DVD mechaniky rozhodně nedoporučujeme, protože většina programů pro přehrávání počítá s označením pomocí písmene a v opačném případě odmítá pracovat.

S takto připojenými pevnými disky můžeme

zacházet velmi pohodlně. Při přesunu diskových oddílů na jiný počítač stačí každému oddílu znovu přiřadit složku se jménem, jaké měla na starém počítači. Je to daleko flexibilnější a jednodušší než přiřazování písmen, protože nemusíte brát ohled na již existující písmena disků.

Tip pro profesionály | Windows 95/98

23 | Celá Windows 9x v operační paměti

Cíl: I když pravděpodobně na vašem počítači hraji již nějakou dobu prim Windows 2000 nebo XP, možná ještě k nějakým účelům použijete Windows 95/98, i když třeba jen ke hraní her. Pak je zajímavou alternativou umístění celých Windows 9x do paměti RAM. Ostatně jako majitel novějšího operačního systému máte jistě operační paměti dostatek. Do operační paměti si samozřejmě můžete nahrát i další programy. Přístup ke všem komponentám Windows se pak značně urychlí.

Způsob: V tomto tipu omezujeme technické detaily na minimum a popíšeme vám plně automatizovaný způsob, jak zařídit, abychom celá Windows do paměti RAM dostali. Uživatel, který bude chtít tento experiment podstoupit, by ale v každém případě měl mít dobré znalosti MS-DOSu a Windows.

Potřeba budeme pouze zdarma dostupný ovladač XMSDSK.EXE, který naleznete v archivu FURD_19I.ZIP, a německou utilitu PCWWINONRAM.EXE.

Když nyní spustíte ve Windows 9x soubor PCWWINONRAM.EXE, zjistí si všechna potřebná data (složky, soubory, registr) a připraví export registru s cestami upravenými pro Windows umístěná v operační paměti. Nyní restartujte počítač a ze spouštěcí nabídky vyberte položku *Jen systém MS-DOS*. Teď můžete Windows 9x spustit z pevného disku příkazem DISK.BAT nebo příkazem RAM.BAT nahrát kopii Windows do operační paměti a spustit je odtud.

Přesnější informace vám dají hlášení programu PCWWINONRAM, ovšem můžete se rovněž podívat na soubory vytvořené ve složce **C:Win-**

onram.

Až spustíte Windows v operační paměti a poté je ukončíte, budou vám normální Windows fungovat pouze tehdy, když spustíte soubor DISK.BAT – tento dávkový soubor totiž rekonstruuje původní soubor registru.

Spuštění „virtuálních“ Windows trvá relativně dlouho, a to díky nutnosti kopírovat relativně velké množství dat, při prvním spuštění RAM.BAT se musí rovněž soubor WINONRAM.REG převést do binárních souborů.

Všimněte si, že jsme vůbec nebrali v úvahu změny v souboru AUTOEXEC.BAT. Pokud do něj zapíšete příkaz WIN.COM, spustí se vám vždy normální Windows. Pokud tam takový příkaz máte, je nutné jej odstranit, abyste měli na výběr spuštění Windows přes DISK.BAT nebo přes RAM.BAT.

Windows 98/ME/2000/XP

24 | Chytřejší správa dat díky virtuálním složkám

Cíl: Pokud nějaký disk svojí kapacitou již nepostačuje pro váš neustále se rozrůstající archiv, musíte jednoho dne nutně jeho část umístit na disk jiný. Přitom ale velmi rychle ztrácíte přehled. Proto hledáte možnost, jak všechny obsahově k sobě patřící složky zobrazit v Průzkumníku tak, aby se jevíly, jako kdyby byly na stejném disku.

Způsob: Pomocí obyčejných odkazů to nejde, protože Průzkumník vždy seskupuje nejprve složky a až potom soubory. Zástupci jsou ale také pouze jen soubory a tím se řadí rovněž na špatné místo. Uživatelé Windows 2000 a XP možná pomysleli na způsob, kterým se druhý pevný disk dá připojit jako složka (viz tip č. 22). Tento způsob však přináší křivý výsledek pouze tehdy, pokud druhý disk, případně diskový oddíl, obsahuje pouze data, která obsahově do složky patří – tedy třeba pouze jen obrázky nebo pouze hudební soubory.

Prostřednictvím našeho skriptu PCWVLINK. VBS pracujícího s využitím technologie drag&drop bez námahy propojíte složky na několika pevných discích, diskových oddílech či jiných datových nosičích do jednoho umístění. Obsluha skriptu je velmi jednoduchá. Stačí jednu nebo více složek upustit na ikonu skriptu a v následujícím dialogovém okně se rozhodnout, do jaké složky přetahovanou složku umístit. Odkazy na zdrojové složky se řadí do cílové složky podle abecedy a při poklepání na ně se otevře v Průzkumníku obsah zdrojové složky. Pokud odkaz na zdrojovou složku opět upustíte na skript, odkaz se odstraní, a pokud je zdrojová složka prázdná, tak se smaže i ta. Při poklepání na skript se vám nabídne odstranění všech vytvořených virtuálních odkazů.

Skript pracuje tak, že se pro každý odkaz na zdrojovou složku vytvoří v registru speciální *ClassID*. To pak Průzkumníka informuje o skutečném umístění zdrojové složky. Abyste skutečné složky snadno rozeznali od odkazů složek, byla odkazům