

Dostupné Centrino

Umax VisionBook 805CX – Centrino, ale s výhradami

TOMÁŠ JIRÁSKO

Na Umaxu 805CX je znát, že při jeho sestavování hrála hlavní roli snaha nabídnout uživateli dostupné řešení na platformě Centrino – je zde Pentium M 1,5 GHz a 256 MB RAM. Počin to je jistě chvályhodný, nicméně tvůrcům se nepodařilo vyhnout některým nepěkným drobnostem, tolik častým ve většině případů charakteristických pro tuto skupinu notebooků. Obvykle jsou však uživateli tolerovány a brány jako daň za nižší cenu, neboť nenarušují funkčnost stroje.

Umax VisionBook 805CX

- 😊 příznivá cena
- 😞 vysoká klávesnice
- 😞 špatně umístěné diody

Cena vč. DPH: 44 018 Kč
K testu poskytla firma: Umax
www.umax.cz

A co se nám na tomto přístroji nelíbí? Jedná se především o nevhodné umístění trojice diod Wi-Fi/sít/baterie ve středu pod displejem, kdy při úhlu otevření displeje okolo 120° jsou v zorném poli uživatele a ruší při práci (museli jsme je přelepit černou izolepou).

Neuspokojuje nás ani navržená klávesnice, jejíž rozložení je sice dobré, ale klávesy poněkud přechýlí nad úroveň základny, do níž je klávesnice zapuštěna. To mívá většinou za následek otláčený displej, neboť při zavřeném notebooku se jej klávesy dotýkají.

Nevýhodou je i absence IrDA portu, uživatel tak ztrácí možnost lehce synchronizovat například telefonní seznam v mobilu apod.

VisionBook 805CX však na druhé straně na tuto kategorii nabídne slušný displej s XGA rozlišením, s dobrým podsvícením i ostrostí obrazu. Kapacita disku (40 GB) i celkový výkon (101 bodů v SYSMark 2004) odpovídají ceně a nárokům kladeným na pracovní nástroj. V poklidu s tímto



notebookem zvládnete kancelářskou agendu, pohyb na internetu i přehrání multimediálních souborů (DVD), na zábavu v podobě hardwarově náročnějších her však zapomeňte, neboť grafika je pouze integrovaná (32 MB sdílené paměti). Průměrnost tohoto modelu dokládá i jeho výdrž 2:40 hodiny na baterii.

4 0398/BAM



Královský kousek za drobný peníz

iRiver MPIO CL200 – povedený CD/MP3 přehrávač s výhodným poměrem výkon/cena

LUBOR JARKOVSKÝ

Minulý rok zcela jasně kraloval na našem trhu s přenosnými CD MP3 přehrávači iRiver, alespoň co se týče kvality produktů a jejich tech-

nologické vyspělosti. Tyto prázdniny bude zcela jistě hitem MP3 discman MPIO CL200, který za necelých 3 600 korun nabízí komfort a funkce, jimiž disponují (a leckdy ani to ne) přehrávače v cenové relaci nad 5 000 Kč. Je tento přístroj tak

dokonalý, jak na první pohled vypadá? Kde se skrývá ono všudypřítomné slovíčko „ale“?

CL200 je multiformátový discman, který přehrává MP3, WMA, ASF, OGG i klasické audio, nabízí upgrade firmwaru a jeho vzhled silně připomíná iRiver iMP-550 v černém provedení. Vzhledem k ceně však není tak elegantní a štíhlý jako jeho dražší konkurent. Přístroj je silný 18 mm a váží 178 gramů. Při bližším prozkoumání se nelze ubránit dojmu, že působí poněkud plastově a „fórově“, ale i tak je na svou cenovou třídu konstrukce kvalitní. Na boku jsou umístěna tlačítka spolu se vstupy a výstupy, tlačítka jsou titěrná, ale běžné prsty je bez větších problémů ještě zmáčknou.

Displej je pouze na dálkovém ovládní, což jednak šetří baterii, ale na druhou stranu jste nuceni mít dálkový ovladač vždy připojený, protože jinak byste se na CD s kompresními formáty vůbec nevyznali. Ovladač je dobře konstruovaný, ale pohodlně se vám s ním bude pracovat pouze pokud ho budete držet oběma rukama. V jedné ruce to velké množství scrollovacích koleček ne-



jde ovládat a celé to padá z ruky. Čtyřřádkový displej je podsvícen decentní modrou a je velmi dobře čitelný i v exteriérech. Jedinou vadou na kráse je reflexní stříbrná, která obklopuje displej, protože se na sluníčku třpytí, což je nepříjemné a činí displej méně výrazným.

Jak již bylo řečeno v úvodu, jedná se o přístroj, který podporuje širokou škálu formátů, což je velké plus ve prospěch MPIO. Načítání CD sice není nejrychlejší, ale CL200 se rozhodně v této oblasti neřadí mezi nejhorší přístroje. Jediný problém, který jsme při přehrávání zaznamenali, je zaseknutí při rychlém přesunu o větší množství skladeb. Čočka neustále jezdí sem a tam a není schopna soubory načíst, zde nezbývá nic jiného než discman restartovat. Po něm se ale automaticky spustí vámi požadovaná skladba. Další vadou na kráse je absence FM tuneru, s ním by už v dané cenové kategorii neměl CL200 snad žádnou konkurenci.

iRiver MPIO CL200 nabízí celou řadu přídavných funkcí, můžete samozřejmě nastavit různé

druhy přehrávání, včetně opakování či náhodné volby. Ekválizér umožňuje volbu z následujících módů: normal, pop, rock, jazz, classic, vocal, bass a ultra bass. Uživatelské nastavení bohužel chybí, což je trochu škoda, protože přednastavené módy náročnějšího uživatele neuspokojí.

Přístroj je dodáván se dvěma plochými akumulátory, na které vydrží hrát zhruba 10 hodin. Toto číslo je ale relativní, protože záleží na tom, jak hlasitě a co přehráváme, zda se často pohybujeme a jak často používáme dálkové ovládání. V příslušenství se nachází populární externí pack pro dvě tužkové baterie, s plně nabitými interními i externími bateriemi atakuje doba hraní hranici 30 hodin. To se může zdát oproti některým konkurenčním přístrojům málo, ale je třeba si uvědomit, že takové modely obvykle stojí dvojnásobek ceny, za kterou lze pořídit tento iRiver.

Součástí standardně dodávaného příslušenství jsou kromě výše zmíněných věcí ještě ochranný pytlík na nošení, síťový adaptér a pecky průměrné kvality. Jako vždy doporučujeme dokoupit

iRiver MPIO CL200

- 😊 podpora více formátů, upgrade firmwaru
- 😊 množství nastavení a zvuk
- 😞 občasná zadržávání při rychlém skoku v adresářích
- 😞 chybí uživatelské nastavení EQ

Cena vč. DPH: 3 590 Kč
K testu zapůjčila firma: Euroformosa International, www.euroformosa.cz

kvalitnější polštářková sluchátka, se kterými bude přístroj hrát o mnoho příjemněji. Tato žhavá novinka poměrně sebevědomě ohrožuje konkurenci. Myslíme si, že v dané cenové kategorii asi lepší discman nenajdete. Doufejme, že problémy s načítáním skladeb budou vyřešeny vypuštěním nového firmwaru. Pokud tedy hledáte levný, avšak vyspělý přehrávač, je iRiver MPIO CL200 tím pravým.

4 0397/BAM

S mustangem na víku

Acer Ferrari 3200 – nebezpečná rychlost v podání Aceru

TOMÁŠ JIRÁSKO

Acer jako oficiální dodavatel stále F1 Ferrari připravil další model v barvách tohoto týmu. Nový červený model nese označení Ferrari 3200 a nabídne uživateli kromě displeje známého z řady 8000 (15" SXGA+) a grafické karty ATI Mobility Radeon 9700 se 128 MB VRAM především výkon mobilního Athlonu 64 2800+ podpořeného 512 MB RAM. Notebook se svým celkovým výkonem 140 bodů v SYSMarku 2004, jenž používá pro testy běžné aplikace jako Word, Macromedia DreamWeaver, Adobe Premiere a podobně, dosahuje přibližně srovnatelného výkonu jako desktopová sestava s Athlonem 64 3000+ s 256 MB RAM a 128 MB VRAM a hravě překonává identickou sestavu s Pentiem M 1,7 GHz (jádro Banias). Zatímco výkonnostní parametry tohoto note-

booku jsou vynikající, o propracovanosti jeho designu to říci nemůžeme.

Pokud by se totiž vozy Ferrari zahřívaly tak jako Acer F3200, Michaela Schumachera bychom viděli vylézat z kouřícího vozu asi tak po první zastávce v boxech. Odvod tepla je hlavním problémem tohoto modelu. Povrch notebooku se zahřívá jak nalevo od touchpadu, tak i ve spodní oblasti procesoru, i přesto či právě proto, že zde je vývod větrání. Při práci s napájením ze sítě se k tomuto neduhu připojí i přehřívání v pravé zadní části notebooku. Je evidentní, že pro model s procesorem AMD byl použit housing šitý na míru především centrínovskému řešení, jak je patrné i ze štítku na tomto předprodukčním vzorku. Acer navíc před-



stavil na Comdexu model TM3200 s Centrinem, jenž by měl být k dispozici na přelomu 3. a 4. čtvrtletí letošního roku.

Přínos vysokého výkonu F3200 (vyváženého odpovídající cenou) se díky přílišnému zahřívání tohoto stroje vypaří. Samotná výdrž na baterie (2:30–2:50 podle zatížení) odpovídá výkonu tohoto procesoru od AMD, ovšem stále ztrácí na Pentiu M zhruba 30 minut. Vzhledem ke skutečnosti, že tento model má představovat jakýsi exkluzivní kousek, se Acer kromě hezké červené barvy příliš nepředvedl.

4 0398/BAM

Acer Ferrari 3200

- 😊 výkon, 64bitový procesor
- 😞 zahřívání

Cena vč. DPH: 74 900 Kč
K testu poskytla firma: Acer, www.acer.cz



Pohodový notebook

HP nx9105 – i za rozumné peněz lze pořídit dobrý přenosný počítač

TOMÁŠ JIRÁSKO

Počet uživatelů, pro něž se notebook stává hlavním a mnohdy jediným počítačem, neustále roste – na řadě pracovišť je často stolní počítač nahrazován notebookem. Roste tak po-

HP nx9105

- 😊 poměr cena/výkon
- 😊 velký displej

Cena vč. DPH: 47 570 Kč
K testu poskytla firma:
Hewlett-Packard, www.hp.cz



stupně skupina zákazníků, kteří požadují výkon kancelářského desktopu v mobilním provedení, ovšem při ceně, jež dokáže konkurovat pořizova-

cím nákladům na desktop s monitorem. Výrobci se těmto požadavkům, přicházejícím i z velkých korporací, snaží vyhovět. Jedním z modelů, který se o to pokouší na straně společnosti Hewlett-Packard, je HP Compaq nx9105.

Se zřetelem na co nejnižší cenu ne zvolilo HP automaticky intelovský Celeron, ale Mobile Athlon XP 3000+, který položil základ velice solidní sestavy, podpořený 512 MB RAM. Dobrou výkonnost zaručuje i použití čipové sady nVidia Crush K8 (nForce 3). Cenou za kompromis je použití již starší grafické karty nVidia GeForce4 420 Go s 32 MB paměti, která dostačuje pro kancelářské aplikace a přehrávání videa, avšak větší díru do světa s ní neuděláte – chybí jí podpora DirectX9.

Luxusem na tuto třídu je širokoúhlý displej s úhlopříčkou 15,4", byť s netypickým nativním rozlišením 1280 x 800. Výsledkem tohoto řešení je však velmi dobrá čitelnost na větší ploše, lepší než nabízí většina notebooků, a zároveň je odbourána horší čitelnost při vyšším rozlišení. Toto řešení uvítají uživatelé s horším zrakem. Notebooku nechybí ani další vybavení, jenž pro práci můžete potřebovat – Bluetooth, Wi-Fi



802.11b/g a řada portů. Klávesnice a její rozložení rovněž nebude uživateli působit utrpení – subjektivně patří mezi jednu z nejlepších, na kterých jsme psali. Pokud však máte opravdu malou ruku, můžete mít při psaní nepříjemný pocit z vyšší hrany notebooku (vše vyřeší ergonomická podložka).

Porovnáme-li výkonnost se systémem osazeným stejně taktovaným Pentiem M s jádrem Banias (Acer TM6003LMi), je nx9105 výkonnějším řešením (124 bodů v SYSMarku 2004), spíše na úrovni 1,7GHz „Baniasu“. Výdrž na baterie je 3:10 hodiny. HP se podařilo postavit výborný entry-level model vhodný pro cestování mezi domovem a kanceláří, jehož nevýhodou oproti Centrínům s Baniasem je pouze větší tloušťka.

MP3 přehrávač s rádiem

Mercury iXA 520i – MP3, mikrofon, rádio a slot pro SD karty

TOMÁŠ VAROŠČÁK

Většina velkých výrobců počítačů, počítačových komponent a spotřební elektroniky prodává pod svými značkami i nějaká ta OEM zařízení. Ta jsou vyráběna firmami, převážně asijskými, jejichž jména koncovým zákazníkům nic neříkají. Taková je situace i u singapurské společnosti Kobian, do jejíhož sortimentu patří základní desky, grafické karty a další komponenty, stejně jako monitory, UPSky či

celé notebooky. Relativně novými produkty jsou pak přehrávače s označením Mercury, které Kobian sám prodává. A na jeden z nejnovějších modelů se nyní podíváme.

Mercury iXA 520i je na první pohled vcelku sympatický přehrávač, jehož vzhled nebude díky neutrální černostříbrné barevné kombinaci v nikom vyvolávat přehnané emoce.

Přední a zadní strana jsou vyrobeny z kovu a obepínají plastový vnitřek. Na přední straně je umístěn

displej se světle modrým podsvícením, který zobrazuje základní informace o přehrávané skladbě, stavu baterie, funkcích, zvoleném režimu opakování atd. Dominantním prvkem na displeji je grafické zobrazení ekvalizéru, jehož hodnota je však díky pomalému překreslování displeje doslova nulová. Z hlediska informací o skladbách podporuje Mercury iXA 520i ID3 tagy a zobrazuje název písně a interpreta. To se ale samozřejmě týká jen mp3 souborů, ovšem tento model přehrává i WMA soubory. Podpora OGGů či WAVů chybí. Pozitivní je naopak přímé nahrávání do MP3 a již prostřednictvím mikrofonu, z rádia či přes line-in vstup. Pro nahrávání je možné vybrat metodu komprese, datový tok, frekvenci a další nastavení. Ostatní funkční vybavení tvoří integrovaný FM přijímač s dvaceti paměťovými pozicemi a samozřejmě také 128 MB

paměti, které je možno i bez paměťové karty využít k přenášení souborů.

Stejně jako je tomu u všech dnešních přehrávačů, ani Mercury iXA 520i nevyžaduje pod systémy Windows 2000 a XP ovladače a je tak možné jej využít téměř v každém počítači. Problémem je absence integrovaného konektoru, což nutí uživatele nosit stále při sobě kabel. Rozhraním, přes které je přenos prováděn, je USB 1.1, což je sice na jednu stranu starý standard, na druhou stranu však pro 128 MB stále postačuje. Zatímco při přenosu dat se adresářové struktury žádné meze nekladou, při přehrávání skladeb je nutné všechny soubory „nasypat“ do rootu, neboť přehrávač adresáře nejen nepodporuje, ale ani z nich neumí přehrávat. Nutnost mít všechny písně tak říkajíc na jedné hromadě je kompenzována jednoduchým a velmi rychlým ovládním.

Kromě vnitřní paměti je možné ukládat data a skladby na SD/MMC karty, které ovšem nejsou s přehrávačem dodávány.

Kvalita reprodukce je v případě Mercury iXA 520i velmi slušná a s přehrávačem není problém zaposlouchat se do jakéhokoli hudebního stylu. Uživatel si navíc může vybrat jeden z přednastavených profilů ekvalizéru, stejně jako u některých konkurenčních modelů ale chybí možnost vlastního nastavení. V přehrávači je zabudován 300 mAh akumulátor, který se dobíjí i přes USB rozhraní z počítače, udávaná výdrž je okolo 8 hodin přehrávání a 4 hodin nahrávání. Pokud byste neměli možnost akumulátor dobít, je pro ten případ součástí příslušenství snímatelný kryt na přídatnou AAA baterii.

Součástí originální výbavy přehrávače Mercury iXA 520i jsou kromě zmiňovaného přídat-

Mercury iXA 520i.doc

- 😊 konzervativní design
- 😊 šikové a rychlé ovládání
- 😊 podpora paměťových karet SD/MMC
- 😊 nelze třídit skladby, nepřehrává z adresářů

Cena vč. DPH: 3 900 Kč
K testu poskytla firma: Compact
www.compact.cz

ného krytu na baterii i sluchátka, CD se softwarem, USB a audio kabely, plátěné pouzdro a dálkové ovládání. To sice nepůsobí díky plastovému provedení příliš profesionálně, nicméně jeho užitečnost je nesporná.

Rekvalifikovaný válečník

Panasonic ToughBook CF-W2 – odolnost pro manažery

TOMÁŠ JIRÁSKO

ToughBooky od společnosti Panasonic jsou u nás vnímány více než cokoliv jiného jako notebooky určené do válečné vřavy, minimálně pak do vřavy gigantických staveb. Zdá se ale, že si v Panasonicu brzy uvědomili, že tyto plně odolné notebooky nejsou vyhledávány pouze muži se zbraněmi nebo krumpáči, ale že jsou stále více používány obchodníky na cestách, v terénu při sběru dat apod. Proto uvedli několik modelů lehce z odolnějších ToughBooků, které lépe odpovídají nárokům těchto uživatelů. Jedním z nich je i ultrapřenosný manažerský model CF-W2, postavený na ULV procesoru Intel Pentium M 900 MHz, osazený 256 MB RAM, s 32 MB sdílené VRAM, jenž je dále vybaven 12,1" displejem, 40GB pevným diskem a DVD-RAM mechanikou.

W2 nezapře svůj původ – konstrukce je postavena na hořčičkové slitině, disk i displej jsou

chráněny absorberem otřesů. Je to dobrá výchozí pozice do letištních a městských tlačnic, kde hrozí notebooku nějaká ta rána, nicméně na horskou túru bychom jej nedoporučovali. Vzhledově elegantní, reprezentativní notebook stejně nalezneme již s ohledem k ceně především v rukou manažerů na cestách – k tomu jej předurčuje i jeho hmotnost a rozměry. Výkon W2 není nijak závratný, ale pohodlně postačuje na zvládnutí kancelářských aplikací i přehrávání hudby či DVD. Více obvykle uživatelé, kteří sáhnou po tomto modelu, ani nepožadují. Navíc těmto uživatelům nabídne vynikající výdrž při provozu na baterie, společně s velice jasným displejem, který pro šetření baterií nabízí dvacet stupňů jasů. Zkosená klávesnice je samozřejmě o něco menší, ale její rozměry i rozložení kláves nepůsobilo kromě poměrně úzkého mezerníku problémy. Netypický byl ovšem kulatý touchpad, o jehož tlačítka jsme

při psaní často nechtěně zaváděli. Jde o výsledek kompromisu, neboť touchpad je součástí víka chytře zabudované optické mechaniky, která je u ultrapřenosných notebooků obvykle externí. Uživatel tak neustále nemusí myslet na to, aby ji vzal s sebou, někdy dokonce navíc i s dalším zdrojem.

Panasonic ToughBook CF-W2 s průměrným výkonem je určen úzké skupině vysoce mobilních uživatelů. Z našeho pohledu jde o speciální kousek vhodný především pro „letecké dopisovatele“ nebo „frajery“, pro které jsou rozměry a hmotnost či design a neobvyklost hlavním kritériem výběru. Pro tento typ uživatelů je ultrapřenosný Panasonic ToughBook CF-W2 vynikajícím řešením. Pro ostatní však přece jen představuje zbytečně moc vyhozených peněz.

Panasonic ToughBook CF-W2

- 😊 rozměry, hmotnost
- 😊 integrovaná DVD mechanika
- 😊 výdrž na baterie
- 😊 vyšší cena
- 😊 pouze 802.11g, malá RAM

Cena vč. DPH: 95 200 Kč
K testu poskytla firma:
Panasonic, www.panasonic.cz



Fotoaparát pro dítě

HP Photosmart 435 – základní verze digitálního fotoaparátu

VÁCLAV MALETÍNSKÝ

Levnějším digitálním fotoaparátům společnosti Hewlett-Packard na našich stránkách občas vytýkáme jednoduché ovládání. Někdy se však snadno pochopitelné nastavení může stát významnou předností přístroje, zejména pokud jej má obsluhovat dítě školou povinné. Příkladem může být HP Photosmart 435 – třímegapixelový přístroj, který nabízí 5× digitální zoom a snímky



zapisuje do interní 16 MB paměti nebo na dokoupenou SD či MMC paměťovou kartu. Pozice pro kartu je uschována za krytem dvou napájecích AA tužkových baterií. K přístroji může být dokoupena kolébka pro dobíjení baterií a přenos snímků, standardně však uživatel využije jen USB kabel pro kopírování obrázků na pevný disk počítače, nebo pro jejich přímý tisk na připojenou tiskárnu. Dva stupně kvality snímků v rozlišení

640 × 480 bodů bodů jsou vhodné spíše pro předvedení obrázků na webových stránkách, třetí režim nejvyšší kvality v rozlišení 2 048 × 1 536 bodů je vhodný i pro tisk fotografií na formát 10 × 15 cm. U většího formátu, například A4, doporučujeme před tiskem změnit rozlišení (použití převzorkování) v některém grafickém editoru. ISO je možné měnit v rozmezí 100 až 400, pro zlepšení barevného podání jsou k dispozici i čtyři režimy nastavení bílé barvy (slunečno, zamračeno, žárovka a zářivka). Středové automatické ostření zvládá vzdálenosti objektů od 85 cm do nekonečna, rychlost závěrky se pohybuje v rozmezí 1/1,5–1/1000 sekundy. Uvedená tisícina sekundy se zdá být vhodná i pro pořízení obrázků ze sportovního prostředí, fotoaparát však překvapivě nepodporuje dvojitý krok spouště pro namáčknutí se zaměřením a pro finální obrázek, ale reaguje s přibližně jednosekundovým prodloužením před přímým zhotovením snímku.

Fotoaparát se zapíná odsunutím krytu objektivu, pro zaměření může uživatel využít jednoduchý hledáček nebo displej s úhlopříčkou 38 mm. Na horní části přístroje jsou umístěna tlačítka spouště pro fotografování, pořízení filmové sekvence a ovládání blesku (zapnuto, vypnuto, automatické ostření zvládá vzdálenosti objektů od 85 cm do nekonečna, rychlost závěrky se pohybuje v rozmezí 1/1,5–1/1000 sekundy. Uvedená tisícina sekundy se zdá být vhodná i pro pořízení obrázků ze sportovního prostředí, fotoaparát však překvapivě nepodporuje dvojitý krok spouště pro namáčknutí se zaměřením a pro finální obrázek, ale reaguje s přibližně jednosekundovým prodloužením před přímým zhotovením snímku.

Velmi stabilní základ

FIC P4-875P MAX – bohatá výbava pro škálu procesorů

HYNEK VÁCHA

Ačkoli podle mnoha uživatelů je nejdůležitější částí počítače procesor, nelze opomenout ani základní desku, protože sebevykonnější procesor vám nebude ve špatné základní desce nic platný. Samozřejmě, že v první fázi je potřeba zvolit platformu, které dáte přednost, tedy zda se rozhodnete pro AMD nebo pro Intel. Kromě výkonu zde často hrají velkou roli sympatie ke konkrétní značce. V okamžiku, kdy máte jasno, kterému výrobci dáte přednost, je v dalším kroku vhodné vybrat základní desku a teprve poté vybírat konkrétní frekvenci procesoru a další komponenty. Základní deska totiž nakonec ve značné míře ovlivňuje celkový výkon počítače a hlavně jeho stabilitu.



Pro procesory Intel Pentium 4 je určena námi testovaná základní deska. Patří k tomu nejlepšímu, co je v současné době na trhu.

HP Photosmart 435

- 😊 snadné ovládání
- 😞 nestandardní řešení spouště

Cena vč. DPH: 4 620 Kč
K testu zapůjčila firma:
Hewlett-Packard, www.hp.cz

blížení obrazu (při použití funkce zoom lze fotografovat jen s náhledovým displejem). Ve středu zadní strany najdeme displej, lemovaný dalšími ovládacími prvky. Na levé straně jsou voliče pro vypnutí a zapnutí displeje, přepnutí režimu fotografování a prohlížení snímku a také pro přímý tisk obrázků. Pravá strana displeje je lemována prvky pro procházení menu a potvrzení volby. Menu je zpracováno poměrně přehledně, umožňuje měnit kompresi snímků (tedy jejich kvalitu), nabízí dříve zmíněné vyvážení bílé barvy a kromě toho i kompenzaci expozice v rozsahu ± 2 v krocích 0,5, kterou uživatel ocení při špatných světelných podmínkách. Využitelný dosah blesku nepřesáhl 2,5 metru. V praktickém provozu jsme si ověřili, že fotoaparát z řady levných přístrojů výrazně nevybočuje. Při dobrých světelných podmínkách dokáže zaznamenat barevně velmi dobře vyvážené snímky s potřebnou ostroty, za horšího nebo nestandardního osvětlení se však potýká s problémy barevného šumu, případně nedostatečným osvětlením scény vestavěným bleskem. Digitální zoom kvalitu snímku nepříjemně zhoršuje. HP Photosmart 435 zřejmě neuspokojí nadšeného fotoamatéra, ale velmi dobře poslouží jako levnější vstupenka do světa digitální fotografie.

4 0391/BAM

FIC P4-875P MAX

- 😊 podpora vysokých frekvencí pro komunikaci s pamětí i procesorem
- 😊 integrace všech důležitých rozhraní
- 😊 stabilní základ pro výkonný počítač

Cena vč. DPH: 3 836 Kč
K testu poskytla firma: FIC, www.fic.cz

Deska má klasický ATX formát, což výrobci poskytlo dostatek prostoru pro integraci nejrůznějších doplňků. Pro procesor je zde připravena patice 478, což odpovídá určení pro procesory Pentium 4. Jako čipovou sadu, která je jakýmsi srdcem základní desky, zvolil výrobce osvědčenou 875. Aby bylo možné zajistit rozumnou pracovní teplotu northbridge, je tento osazen aktivním chladičem. Na tom se výrobce opravdu vyřádil a kromě ventilátoru jsou na něm instalovány barevné diody LED, které při provozu bliká

jí. Chcete-li tyto efekty vidět, je samozřejmě potřeba desku instalovat do skříně s průhledným bokem. Pokud ovšem často pracujete v noci, může blikání diod (mimochodem dost intenzivní) působit značně rušivě. Northbridge může se svým okolím komunikovat na frekvencích 400, 533 nebo 800 MHz. To znamená, že můžete využít široké spektrum procesorů i operačních pamětí. Pro ty jsou k dispozici 4 banky, do nichž můžete osadit

maximálně 4 GB paměti DDR pracující na frekvenci 333 nebo 400 MHz. Pro grafickou kartu je zde připraven slot AGP 8x a pro další rozšiřující komponenty 5 slotů PCI. Pevné disky můžete připojit jak pomocí klasického ATA rozhraní, tak pomocí novějších Serial-ATA kabelů. Další vybavení desky odpovídá jejímu zaměření – tedy použití ve všestranně vybavených počítačích. K dispozici jsou jak starší sériové (2x), paralelní (1x)

a PS/2 (2x) porty, tak i rozhraní jako Fire-Wire (2x) a USB 2.0 (8x). Samozřejmostí je integrace síťové a 6kanálové zvukové karty.

Celkově se jedná o dobře vybavenou desku poskytující dostatečně výkonný základ pro procesory Intel. Vhodí přijdou vysoké komunikační rychlosti sběrnic, dostatečný počet rozhraní a třeba i integrovaný RAID, umožňující provoz v režimech stripping i mirroring.

4 0404/BAM

Dobrá střední třída

MSI Mega Player 515 – pěkný design, konzervativní vnitřek

TOMÁŠ VAROŠČÁK

S faktem, že se společnost MSI pustila do výroby multimediálních zařízení, jsme vás seznámili při recenzi jejího prvního produktu řady Mega, MP3 přehrávače MSI Mega Stick 1, v říjnu loňského roku. Od té doby se na trhu objevila verze vybavená 256 MB pamětí a nyní se skupina MP3 přehrávačů rozrůstá ještě o zbrusu nový model s označením Mega Player 515. Ten se hned na první pohled od prvního přehrávače MSI značně liší. Nejde totiž o podlouhlé zařízení, které se zasouvá přímo do USB portu, ale o samostatný přehrávač, tvarem připomínající vaničky s marmeládou z hotelových snídaní. Barevné provedení je oproti většině MP3 přehrávačů veselější, zároveň však může zeleno-bílo-stříbrná kombinace u některých uživatelů vzbuzovat dojem lacinosti. Rozměry jsou 61 × 50 × 16 mm a při hmotnosti 48 g tak není problém Mega Player 515 schovat v libovolné kapse nebo při reprodukci držet v dlaní.

Velkou zajímavostí a bezesporu i předností je displej přehrávače. Ten totiž využívá technologii OLED, s níž jste se mohli setkat například u mobilního telefonu Motorola V.70. Tyto displeje působí inverzním dojmem, jejich výhodou je jasnější obraz, větší úhly, lepší čitelnost na přímém světle i ve tmě a v neposlední řadě i nižší energetická spotřeba způsobená faktem, že tyto displeje nevyžadují podsvícení. Displej Mega Playeru 515 zobrazuje veškeré důležité informace týkající se nejen přehrávaných skladeb, ale i aktuálního času, hlasitosti, stavu baterie a zvoleného nastavení ekvalizéru. Z informací o skladbě se zobrazuje název, pořadí, odehraný a celkový čas. Mega Player 515 sice podporuje ID3 tagy, zobrazuje se ale pouze název skladby. S některými českými znaky si poradí, jiné ale zobrazit nedokáže.

Ovládání zajišťuje kromě čtveřice tlačítek pro přehrávání, nahrávání, aretaci a přístup k rádiu i pětisměrný joystick. Ten slouží k pohybu mezi jednotlivými skladbami, regulaci hlasitosti a ke vstupu do menu nastavení. Zatímco teoretická koncepce takového ovládání není vůbec špatná, v praxi Mega Player 515 doplácí na pomalou odezvu joysticku, která způsobuje, že někdy je reakce přehrávače pomalá a jindy se po stisknutí

joysticku nestane vůbec nic. To platí především při přehrávání.

Co se týče funkcí, nabízí MSI Mega Player 515 kromě standardního přehrávání MP3 a WAV souborů (nepodporuje tedy formáty OGG a WMA) také FM přijímač a nahrávání. Rádio umožňuje manuální ladění a ukládání stanic do jedné z deseti předvolených pozic. Do WAV souboru lze prostřednictvím mikrofonu nahrávat zvuky z vnějšího prostředí, podporován je i záznam rádiového vysílání, pro které může uživatel vybírat tři stupně kvality. Z dalších funkcí stojí za pozornost ukazatel času, ekvalizér s pěti přednastavenými režimy a samozřejmě možnost použít přehrávač jako přenosný disk.

Vzhledem ke kapacitě testovaného modelu (256 MB) lze přenášet mezi počítači poměrně velké množství dat. Přehrávač nevyžaduje pod nejnovějšími operačními systémy Windows zvláštní ovladače ani žádný speciální software pro přenos dat. Na rozdíl od většiny ostatních flashových přehrávačů však Mega Player 515 nelze použít samostatně, ale pouze s USB kabelem. Tím tedy přibývá nutnost nosit s sebou kromě samotného zařízení ještě další věc. Dalším nedostatkem tohoto produktu je podpora pomalejšího rozhraní USB 1.1. To je již dávno překonané a přehrávači s kapacitou vyšší než 128 MB by USB 2.0 rozhodně slušelo. Takhle bude uživatel při plnění paměti muset počkat delší dobu. Podle našich měření trvá zaplnění přehrávače zhruba pět minut, zatímco přes USB 2.0 by podobný přenos proběhl asi čtyřikrát rychleji. Přehrávač bohužel neumí rozlišovat adresáře, a tak veškeré skladby, které do jeho nitra nahrajete, nahází na jednu velkou hromadu. To při této kapacitě může znamenat až několik alb, tedy i přes 50 skladeb, mezi nimiž se pomocí joysticku musíte pracovat až k té, kterou chcete poslouchat.

Kvalita reprodukce skladeb je na velmi slušné úrovni a přehrávač zvládá veškeré hudební styly v hlasitosti vyhovující většině uživatelů. Jen je třeba vyměnit výrobcem poskytovanou sluchátku za nějakou kvalitnější, poskytující lepší hudební požitky.

Pokud bychom měli na tomto přehrávači ještě něco vyzdvihnout, pak je to rozhodně způsob napájení. Na rozdíl od konkurenčních produktů,



kteří ke svému fungování potřebují AAA či AA monočlánky, zabudovala společnost MSI do těla svého přehrávače lithiumiontovou baterii s kapacitou 420 mAh. Ta vydrží něco přes deset hodin provozu a nabíjí se přes USB kabel. To je na jednu stranu výhodou, neboť odpadá nutnost investovat do baterií, na druhou stranu se může stát, že se přehrávač vybijí a bez přístupu k počítači si neposlechnete už ani tón.

Spolu s přehrávačem je dodáváno množství příslušenství. Nechybí nezbytná, leč nepřilíš kvalitní sluchátka, USB kabel, větší a malé pouzdro a jedno CD. Na něm naleznete aplikaci MP3 Studio, která umí přehrávat MP3 soubory a s jejíž pomocí si můžete vytvořit vlastní logo, které pak umístíte na Mega Player. Vzhledem k užitečnosti této aplikace je přítomnost CD spíše nadbytečná.

Mega Player 515 od MSI je malý a sympatický, má poměrně vysokou kapacitu a ani jeho cena není nijak závratná. Nabízí standardní funkce této kategorie, ale má i některé nevýhody. Těmi je například chybějící podpora ID3 tagů, nutnost nosit s sebou kabel a především špatná organizace skladeb v paměti.

4 0394/BAM

MSI Mega Player 515

- 😊 malé rozměry
- 😊 OLED displej
- 😊 li-ion akumulátor
- 😊 nelze třídít skladby
- 😞 pomalé USB 1.1 připojení
- 😞 chybí podpora ID3 tagů

Cena včetně DPH: 5 474 Kč
K testu zapůjčila firma:
Levi International, www.levi.cz

Šestá generace GeForce

Test první grafické karty nejnovější generace – seznamte se s GeForce 6 6800 Ultra

LUKÁŠ ERBEN

Přestože oficiální uvedení nové řady GeForce 6 proběhlo již 14. dubna, první karta dorazila do naší redakce bezmála o dva měsíce později. Nová generace grafických karet nVidia (ale i ATI) byla pochopitelně očekávána již delší dobu. Koneckonců dosud dominující řady GeForce FX 59xx a ATI Radeon 9800 vycházejí z čipů, které byly poprvé uvedeny před více než rokem. nVidia tentokrát získala při uvádění nové řady GeForce 6 zhruba dvoutýdenní náskok, díky následnému zpoždění s faktickým dodáním karet na trh se ale první GeForce 6800 začnou prodávat patrně později než nové Radeonu X800.

Force 6 si tak patrně budeme muset počkat do konce léta či na začátek podzimu.

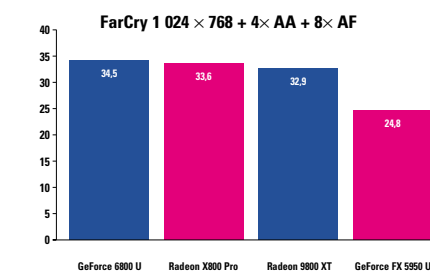
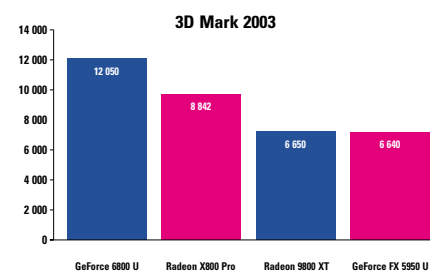
Přestože se zdá prakticky nemožné, aby budoucí generace grafických karet přinesly nějaká zásadní vylepšení a zejména zrychlení, výrobci GPU opakovaně dokazují, že to možné je. Stejně je tomu i u GeForce 6800 Ultra, která v některých herních testech nabízí oproti GeForce FX 5950 až dvojnásobný reálný výkon. Tak výrazný nárůst lze pochopitelně zaznamenat jen u nejnáročnějších her, případně při použití složitých filtrů, náročných na výkon grafického procesoru. Za ten vděčí karta zejména mnohem většímu počtu vykreslovacích jednotek (potrubí – pipelines), kterých je v procesoru NV40 celkem šestnáct, zatímco NV38

Vedle vyššího hrubého výkonu ale podporují NV40 a NV38 i některé nové technologie – zejména jednotky pixel a vertex shader třetí generace (přesněji verze 3.0). Tyto „koprocesory“, jež mají na starosti speciální obrazové, respektive geometrické efekty, nyní podporují delší programy pro tvorbu efektů, kontrolu toku a větvení a další technologie, které ze stínovacích jednotek dělají tak trochu samostatné procesory. Vedle lepší podpory vykreslování složitých scén podporují shader jednotky třetí generace některé speciální efekty jako rozostření stínů, kvalitnější dynamicky promítané světlo či jeho odraz. Na jejich předvedení v „reálu“ si ale budeme už tradičně muset pár měsíců počkat – tyto novinky budou podporovány například ve hrách, které využívají „engine“ Unreal 3. Vedle vyššího výkonu jsou grafické čipy pro karty série GeForce 6 vybaveny novými obvody pro zpracování (dekódování i kódování) videa ve formátech MPEG1, 2 a 4. Podporována jsou pochopitelně i rozlišení pro HDTV (včetně nejvyššího 1 920 × 1 080), k dispozici jsou standardně dva výstupy (DVI či kombinace VGA a DVI) s rozlišením 2 048 × 1 536/85Hz pro každý monitor, případně též televizní výstup či VIVO.

Nové karty jsou prozatím určeny výhradně pro sběrnici AGP. PCI Express varianty budou používat speciální čip pro překlad volání PCI-E a AGP, karty s nativní podporou nového PCI Express rozhraní se objeví až koncem roku.

První karta GeForce 6 6800 Ultra, která k nám dorazila na test, byla referenčním vzorkem společnosti nVidia – tedy kartou, podle které navrhují svá řešení jednotliví výrobci. Podobně jako předchozí FX5950 Ultra je i nová GeForce chlazená pomocí speciální turbíny s regulovanými otáčkami. Chladič zasahuje do sousedního slotu PCI a znemožňuje tak jeho osazení jinou kartou (je ale velmi pravděpodobné, že někteří výrobci nabídnou i chladiče, které nezabírají sousední slot). Za pozornost stojí dva velké napájecí molex konektory, které je nutné zapojit do samostatných vývodů ze zdroje. To je ostatně (vedle vysoké ceny) jediná významná nevýhoda GeForce 6800 Ultra: karta vyžaduje enormní množství proudu. nVidia proto doporučuje zdroj o výkonu 480 W, zejména pokud máte v počítači taktéž výkonný procesor (například rychlé Pentium 4).

disponuje dvanácti. Výrobci grafických karet se tradičně soustředí na tvorbu komplexnějších procesorů (čip NV40 má bezmála 120 milionů tranzistorů). Zatímco pracovní frekvence zůstává na 400 MHz prakticky nezměněna (je o něco nižší než u předchozí generace), počet grafických operací, které může čip zvládnout během jediného pracovního cyklu, se díky jeho větší komplexnosti prakticky zdvojnásobil. Aby bylo možné zásobovat výkonný čip dostatečným objemem dat, byla zvýšena pracovní frekvence paměti. GeForce 6800 Ultra tak využívá 256 MB paměti GDDR3, pracující na efektivní frekvenci 1 100 MHz.



nVidia GeForce 6 6800 Ultra

- 😊 vysoký výkon
- 😊 120 milionů tranzistorů
- 😞 vysoká cena
- 😞 rozměrný chladič
- 😞 dva samostatné zdroje napájení

Cena: cca 550 euro
K recenzi poskytla firma: nVidia, www.nvidia.com

Výsledky, které jsme naměřili, nás nenechaly na pochybách, že se jedná o nejrychlejší momentálně dostupnou grafickou kartu (ATI sice představilo srovnatelný Radeon X800 XT, ten se ale dostane do prodeje asi o něco později). 12 120 bodů ve 3D Marku 2003 je fantastické skóre, vysoká čísla jsme ale naměřili i v testech 3D Mark 2001

či AquaMark. GeForce 6800 Ultra není, zejména s ohledem na cenu (ta se bude pohybovat v rozmezí 15–20 tisíc Kč), určena běžným uživateli. Dokonce i nároční hráči si asi raději počkají na o něco pomaleji taktovanou 6800 GT s identickým GPU, jejíž cena by se ale mohla pohybovat okolo hranice deseti tisíc Kč.

Nová GeForce 6 představuje významný krok kupředu jak po stránce výkonu, tak díky novým obvodům a funkcím. 550 a 350 euro za 6800 Ultra, respektive 6800 ale značí, že nové karty jsou určeny pouze pro nejnáročnější hráče. Většina uživatelů si asi počká na levnější verze, které by se měly objevit v průběhu léta.

4 0385/BAM □

Pohádka o dvou noteboocích

Acer TravelMate 6003LMi a TravelMate 8004LMi – stejný vzhled skrývá jiné věci

TOMÁŠ JIRÁSKO

Býlo nebylo, jednoho krásného dne přinesl do Acerovic rodiny čap přírůstek – kluky jako buky. Otec Stan kvitoval dvojčata s povděkem, ale zároveň se na jeho skráních objevily vrásky. Rýžoviště sice tento rok přinesla nebyvalou úrodu, ale opečovávat další dva hladové krky při tak velké rodině dá pořádnou práci – sice starší děti opouštějí rodný dům, ale zda je mladší sourozenci dokáží plně nahradit, není zatím jisté.

„Aby nemusel pořád k doktorovi“, obával se Stan, když se zjistilo, že tomu prvnímu, jenž dostal od porodního dědka na zádička číslo 6000, tepe srdíčko o něco pomaleji než bratrovi s číslem 8000. Jak však chlupci dospívali, ukázaly se všechny obavy plané – 6000 sice byl pomalejší než jeho bratr, trochu hůře viděl, ovšem i když nevyrostl tolik do síly, mocně svému otci pomáhal. To 8000 byl celý neposedný – a jak by ne: od prvního dne sílil, až patřil v rodině mezi nejsilnější, a jelikož si nikdy nenechal žádný z dárek pod stromečkem ukrást, spíše naopak, měl stále vše nové. Nebylo proto divu, že o jeho služby žádalo mnoho pánů, málokdo však byl ochoten zaplatit tolik, kolik si Stan za něho řekl.

Jak jste již pochopili, nové řady Acer TravelMate 6000 a 8000 se od sebe příliš neliší, alespoň na první pohled – v našem testu je reprezentují modely TM6003LMi (Pentium M 1,6 GHz, 512 MB RAM, 60 GB HDD) a 8004LMi (Intel Pentium M 1,7 GHz, 512 MB RAM, 80 GB HDD). Obě řady používají shodný housing, na němž je patrná poněkud jiná konstrukce víka displeje. To je nyní tvrdší, a i když je stále pružné, neprolamuje se – to byla taková nepěkná věc nejenom u levnějších řad tohoto výrobce. TravelMate 6003 je vybaven 64MB integrovanou grafikou typu Intel Extreme 2,



TM8004 oproti tomu nabídne ATI Mobile Radeon 9700 a vysoce kontrastní displej. Nabídka portů je u obou řad shodná, 8004 má navíc integrovaný Bluetooth a lepší optickou mechaniku (zvládá i DVD-RAM). Zjednodušíme-li hodnocení, lze řadu 6000 označit za odlehčenou verzi 8000, nabízející zřetelně lepší poměr cena/výkon.

TM8004 představuje podle nás výkrik do tmy nebo spíše pohrobka „Baniasu“. Jeho výkon je vyvážen značně vysokou cenou a rozdíl mezi 1,7GHz Baniasem (TM8004) a 2GHz Dothanem je více jak 10 000 Kč. Jste-li ochotni vynaložit na pořízení notebooku extrémní částky, je tento rozdíl nepodstatný vzhledem k nabízenému výkonu (135 oproti 161 bodům v SYSMarku 2004) při shodné výdrž na baterii 4:20 hodiny. Výkon modelu 6003LMi je samozřejmě nižší a dosáhl hodnoty 117 bodů a výdrže 4:10 hodiny.

4 0400/BAM □

Acer TravelMate 6003LMi

- 😊 poměr cena/výkon
- 😞 displej

Cena: 61 860 Kč vč. DPH
K testu poskytla firma: Acer, www.acer.cz

Acer TravelMate 8004LMi

- 😊 výkon, výdrž, displej, Bluetooth
- 😞 cena

Cena: 82 000 vč. DPH
K testu poskytla firma: Acer, www.acer.cz



Mobile Workstation „Light“

Acer Travelmate 8006LMi s nejvýkonnějším Dothanem

TOMÁŠ JIRÁSKO

Řada TravelMate 8000 je v současnosti hi-endovou nabídkou společnosti Acer. Všechny modely mají shodnou výkonnou grafiku ATI Mobility Radeon 9700 a dobře kontrastní SXGA+ displej. Model 8006LMi je prvním v nabídce Aceru s procesorem Dothan. V této řadě je již zastoupen procesor Pentium M s frekvencí 1,7 GHz s jádrem Banias, Intel velice pravděpodobně bude zpočátku držet vyšší cenový rozdíl mezi 1,7-gigahertzovým Baniasem a Dothanem. Aby Acer dosáhl pestřejší výkonnostní škály, velice rozumně prozatím zvolil nejvýkonnější Pentium M 755 (2,0

GHz) s 2 MB L2 cache. Procesor je doplněn 512 MB RAM a pro uložení dat má uživatel k dispozici 80GB pevný disk. Model 8006LMi je tak zatím jedním z nejvýkonnějších notebooků v našich testech (160 bodů v SYSMarku 2004), tomu ale také odpovídá jeho pořizovací cena. Celkový výkon je v kategorii klasických notebooků excellentní, zůstává však kvůli slabšímu grafickému čipu pod hranicí kategorie mobilních pracovních stanic. V nich se často používají grafické čipy nVidia Quadro nebo ATI Mobility Fire GL. TM8006LMi nabídne za hodně peněz hodně výkonu, kvalitní displej a slušnou sbírku portů včetně DVI výstupu a čtečky 5v1. Asi nejlépe jej vystihuje označení odlehčená pracovní stanice. Je ukázkou toho, čeho lze se současným hardwarem dosáhnout, ale také důkazem, že za výkonné řešení si uživatel musí většinou několik desítek tisíc korun připlatit. Cena modelu TM8006LMi se přibližuje hranici 100 000 včetně DPH, a tak je návratnost investic do tohoto modelu poměrně problematická. Patříte-li mezi



ješitné uživatele, zřejmě vás nepotěší, že hodnota notebooku není z jeho designu na první pohled patrná.

4 0395/BAM □

Acer TravelMate 8006LMi

- 😊 výkon
- 😊 výdrž na baterie
- 😞 cena

Cena vč. DPH: 95 188 Kč
K testu poskytla firma:
 Acer, www.acer.cz



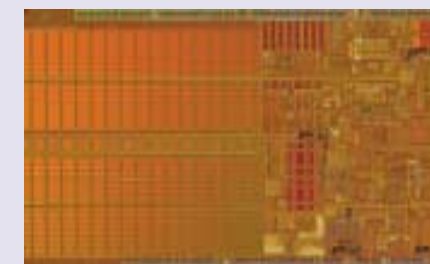
Kam to dotáhli Dothani

Nové Pentium M s jádrem Dothan je prvním procesorem, u něhož Intel používá nové trojčíselné značení, které má uživateli napovědět, jak si procesor stojí v rámci své rodiny – čím větší číslo, tím lepší procesor. Nejedná se pouze o taktovací frekvenci, ale v potaz je brána i velikost cache, rychlost sběrnice a další technologie. Není to však tak, že by číselné označení zachycovalo

přímou úměru, jde spíše o označení modelu tak, jak jej známe z automobilového průmyslu. Ulehčení v orientaci pro běžného uživatele však může být pofidérní – například v případě chystaných Pentium M 755 a 760 je rozdíl pouze v FSB (400 MHz vs. 500 MHz), procesor bude taktován 2 GHz. Průměrný uživatel tedy stejně prostě srazí paty a bude věřit tomu, že 760 je výkonnější, protože má rychlejší FSB. Ovšem jaký užitek mu to přináší, se prostě z tohoto značení nedozví. Nepozná, zda rozdíl v ceně je pro něho přijatelný s ohledem na získaný výkon a nedozví se ani samotný výkon, neboť nejde o číslo nějakého výkonového indexu, ale jen o prosté označení typu.

Ale zpět k procesorům. Premiéru si odbyly tři modely s jádrem Dothan – 735 (1,70 GHz), 745 (1,80 GHz) a 755 (2 GHz). V redakci jsme měli na

test hned trojlístek notebooků s Dothanem. Notebook Brave společnosti ProCA byl osazen Pentium M 735 a představoval typického zástupce levnějších řešení, se stejným procesorem k nám dorazil Sony VGN-A coby zástupce skupiny Desktop Replacement, nejvýkonnější řešení postavené na procesoru 755 zastupoval Acer 8006LMi.



Porovnání základních parametrů

	Pentium M 1,7 GHz (Banias)	Pentium M 735 (Dothan)
Frekvence	1,7 GHz/600 MHz	1,7 GHz/600 MHz
Tranzistory	77 milionů	140 milionů
Cache L2	1 MB	2 MB
Plocha	82,8 mm ²	83,6 mm ²
Výrobní proces	130 nm	90 nm
Tepelné ztráty	24,5/6 W	21/7,5 W
Napájení	1,34/0,276 V	1,484/0,956 V

Procesor	Frekvence/v úsporném režimu	FSB	Cache	Tepelné ztráty	Napájení
Pentium M 755	2,00 GHz/600 MHz	400 MHz	2 MB	21W	1.276–1.34V
Pentium M 745	1,80 GHz/600 MHz	400 MHz	2 MB	21W	0.276–1.34V
Pentium M 735	1,70 GHz/600 MHz	400 MHz	2 MB	21W	0.276–1.34V

Další multifunkční produkty HP

Dvě kancelářská řešení Hewlett-Packard pro různé typy uživatelů

VÁCLAV MALETÍNSKÝ

V krátkých testech se znovu podíváme na dvojici zajímavých produktů společnosti Hewlett-Packard. Přestože oba výrobky patří do skupiny multifunkčních zařízení, svým designem a nabízenými funkcemi se od většiny konkurenčních strojů odlišují. Levnější model HP OfficeJet 4255 uživatelům nabízí skenování, kopírování a faxování pomocí průchodového skeneru, dokáže tisknout barevné i černobílé dokumenty a díky připojenému sluchátku uživateli zprostředkuje také běžný telefonní hovor. Výrobek s označením HP Office-



Jet 9130 zřejmě zákazníkům zaskočí pořizovací cenou, ale výčet funkcí naznačí, že patří k absolutní špičce a mezi inkoustovými produkty nemá konkurenci. Tento stroj totiž díky síťovému připojení může pro práci v kanceláři používat i skupina pracovníků. Nabídne jim skenování a kopírování jedno- i vícestránkových předloh, vysokou pracovní zátěž, faxový provoz, navíc ale i funkce digital sender, tedy převod předloh do PDF dokumentu a následné zaslání na předvolenou nebo zadávanou adresu elektronické pošty. Bez zajímavosti jistě není ani výčet emulací HP PCL5c, HP PCL6 a PostScript Level 3.



HP OfficeJet 4255

Po stručném úvodu se na testované novinky podíváme trochu podrobněji. Nejprve se zaměříme na model HP s označením OfficeJet 4255, který by za 60 sekund měl černobíle potisknout až 17 stran formátu A4, při barevném tisku jeho rychlost klesá na přijatelných 12 stran stejného formátu. Zařízení je vybaveno spodním čelním zásobníkem pro uložení 100 listů formátu A4 a výklopným horním a čelním podavačem pro uložení

HP OfficeJet 4255

- ☺ přímé telefonování
- ☺ rychlost prvního výtisku
- ☹ nízký objem tříbarevného inkoustového zásobníku v základní dodávce

Cena vč. DPH: 6 990 Kč

K testu zapůjčila firma: HP, www.hp.cz

snímaných dokumentů. V případě, že je výrobek používán jen pro tisk, mohou být podavače složeny na horním víku zařízení. V takovém stavu může být přístroj ovládán jen několika základními tlačítky, rozmístěnými pod alfanumerickým informačním displejem. Během kopírování nebo faxového provozu

jsou podavače rozloženy a uživateli jsou tak přístupnější i tlačítka číselníku, voliče rychlého vytáčení přednastavených čísel a nechybí ani prvky pro nastavení režimu faxování či zhotovení kopií. Pracovní rozlišení 4 800 × 1 200 dpi při tisku na speciální média, například fotopapíry nebo potahované listy, rychlost opakování podstatně zpomalí. Běžné rozlišení od 300 × 300 do 600 × 600 dpi s vyhlazováním je rozčleněno do čtyř nastavení rychlosti a kvality. Nejlepší volba s označením hrubý koncept je vhodná jen pro zpracování náhledu a za cenu hrubšího zrnitého obrázku s ní uživatel přístroje může ušetřit pár kapek inkous-

tu. Rychlý normální nebo normální tisk se vyplatí pro práci s běžnými kancelářskými dokumenty a v mnoha případech postačí i pro tisk grafiky na papíry gramáže od 60 do 90 g/m². Nastavení nejlepšího tisku najde své uplatnění jen pro zpracování prezentací, na nichž opravdu záleží. Průchodový skener testovaného zařízení je vhodný pro snímání vícestránkových úloh a pracuje v maximálním optickém rozlišení 600 × 1 200 ppi při 36bitové barevné hloubce. TWAIN rozhraní HP umožňuje změnit měřítko ukládaného dokumentu, rozlišení a nabízí i úpravu barev. Náhled stránky formátu A4 skener zpracuje za 40 sekund, což je nezvykle dlouhá doba. Finální snímání ale u tohoto skeneru v podstatě odpadá. Uživatel si jen vybere pracovní rozlišení a režim černobílého nebo barevného skenování a ovládací program z dat na pevném disku pak zpracuje požadovaný obraz. Na rozlišení 300 ppi na stránce A4 potřebuje jen 8 sekund, maximum 1 200 ppi však uloží až za 2 minuty a 52 sekund. Při kopírování dokumentů je možné volit mezi třemi stupni rychlosti a kvality. Při rychlé volbě je černobílá stránka A4 zhotovena za 18 sekund a barevná za 42 sekund. Střední nastavení, které je dostatečně kvalitní pro většinu předloh, dobu kopírování prodlouží na 44 sekund černobíle a 1 minutu a 14 sekund barevně. Nejvyšší nastavení je doporučeno pro kopírování fotografií, při němž by měl tisk probíhat na speciální média. Při tisku jsme sice nedosáhli rychlosti uváděné výrobcem, ale 10 textových stran za minutu černobíle nebo 6,2 barevných stran A4 ve stejném časovém úseku můžeme považovat za povzbudivý výsledek. Rychlost prvního výtisku se při nízkých volbách rozlišení pohybovala mezi 13 a 18 sekundami černobíle a barevně, střední nastavení dobu tisku prodlouží na 31, resp. 45 sekund. Nejvyšší nastavení tisku celostránkové rasterové nebo vektorové grafiky uživatele zdrží na 2 minuty a 16 až 32 sekund podle toho, zda se rozhodne pro tisk ve stupních šedé nebo pro využití celého barevného spektra. HP OfficeJet 4255 je při prodeji vybaven černým barevným zásobní-

kem č. 56 a malou tříbarevnou cartridge č. 28, vhodnou díky nízkému objemu inkoustu jen pro občasný barevný tisk. Při provozu doporučujeme používat dražší, ale v celkových nákladech na tisk podstatně výhodnější zásobník CMY s číslem 57. Náklady na tisk dosahují 1,61 Kč pro černobíle zpracování dokumentu s pokrytím 5 %, 4,54 Kč pro barevný tisk s celkovým 20procentním pokrytím. Pořizovací cena tohoto výrobku byla stanovena na 6 990 Kč.

HP OfficeJet 9130

Druhé zařízení v našem testu je způsobem práce v mnoha ohledech od rozšířených multifunkčních strojů odlišné. Již v úvodu jsme naznačili, že díky vyššímu pracovnímu zatížení až 10 000 výtisků měsíčně a standardně dodávanému síťovému připojení je vhodné pro náročnější kancelářský provoz. Tomuto zaměření odpovídá nejen vyšší rychlost opakování 25 černobílých nebo 22 barevných stran A4 za minutu, kapacita spodních podavačů pro 400 nebo 650 listů A4, ale také výstupní zásobník, který pojme 100 výtisků. Vestavěný deskový skener může pracovat s předlohami A4, Letter či Legal položenými na sklo, podporuje i vícestránkové snímání až 50 listů dokumentu v automatickém podavači předloh. Pracovní rozlišení skeneru 1 200 × 2 400 ppi je vhodné pro zachycení i velmi drobných detailů, barevné podání bez problémů vyhovuje kopírování dokumentů nebo jejich zaslání faxem či elektronickou poštou, není však bez chyb při práci s fotografiemi, kde se potýká s větší průměrnou barevnou odchylkou 2,7 delta E. Tisková mechanika nese čtyři samostatné hlavy jednotlivých inkoustů CMYK, zásobníky inkoustu jsou přitom uloženy v těle multifunkčního zařízení a inkoust je přečerpáván do

mechaniky pomocí hadiček. Toto řešení přispívá k nízkým provozním nákladům, zároveň však velmi příznivě ovlivňuje rychlost tisku. V nejvyšším rozlišení dokáže výrobek celostránkovou monochromatickou fotografii zpracovat již za 30 sekund a barevné vyhotovení snímku na papír A4 trvá 1 minutu a 40 sekund. První výtisk textového černobílého dokumentu jsme ze stroje mohli odebrat již za 6,3 sekundy, potěšila nás ověřená rychlost opakování

HP OfficeJet 9130

- ☺ nadstandardní funkce
- ☺ provozní náklady
- ☹ pořizovací cena



Cena vč. DPH: 36 284 Kč

K testu zapůjčila firma: HP, www.hp.cz

15 textových stran A4 za minutu. Kontinuální tisk 27 stran PDF dokumentu s náročnou grafikou jsme ve standardním nastavení získali za 9 minut a 20 sekund. Tento čas je podstatně rychlejší než u běžných inkoustových tiskáren a je jen o dvě minuty horší než u laserových čtyřprůchodových zařízení. Při kopírování dokumentů je možné stránku A4 zhotovit za 13–22 sekund podle toho, zda bude použit celobarevný režim nebo nastavení pro šedou škálu. Propojení přístroje a počítače pomocí USB rozhraní zpřístupní funkce snímání dokumentů v rozhraní TWAIN, širší možnosti využití však nabízí digitální odesílání předloh uložených ve formátu PDF, TIFF nebo JPEG. Pro snadné zadávání elektronické adresy je zařízení vybaveno malou klávesnicí se standardním rozmístěním tlačítek a náhledovým alfanumerickým displejem.

Administrátor může prostřednictvím webového rozhraní vytvářet samostatné seznamy adres pro faxový provoz, elektronické rozesílání zpráv i skenování do předvoleného počítače a složky. Přehledné sledování jednotlivých částí spotřebního materiálu včetně možného rozúčtování nákladů



mezi uživatele je rovněž přístupné ve webovém prohlížeči. Výrobek je vybaven i čtečkou paměťových karet a podporuje technologii proofsheets pro snadné zhotovení obrázků. Vyšší cena v tomto případě odpovídá výbavě. Nejedná se jen o inkoustový multifunkční produkt, ale také o plnohodnotný digital sender, který bývá samostatně prodáván za 30–60 000 Kč. Provozní náklady 0,67 pro černobílý tisk a 2,31 Kč na barevné 20% pokrytí A4 jsou velmi výhodné. HP OfficeJet 9130 je podle našeho názoru dokonalým pomocníkem do malé kanceláře, a proto mu redakce udělila ocenění PCWORLD TOP PRODUKT. 4 0389/BAM

Když géčko chybí

Asus WL-107g – PCMCIA karta pro rozšíření notebooku

KAREL KRTEK

Standard IEEE 802.11g již dávno převzal po 802.11b vládu nad bezdrátovými sítěmi. I když ani tento standard není ideální, nabízí lepší bezpečnostní možnosti a především vyšší rychlost, což je hlavní důvod, proč na něj řada uživatelů touží přejít. Především majitelé notebooků vybavených integrovanou technologií „béčkového“ standardu stále častěji vybavují své přístroje i „géčkovými“ PC kartami. Jedním z produktů, který zcela jistě při svém výběru nepominou, je karta WL-107g společnosti Asus, na kterou se náš zrak zaměřil v tomto testu.

Hned na začátku ovšem některé uživatele nepotěšíme. Ti, jež mají PCMCIA adaptér ED-710/1410, jsou totiž ve většině případů nemile překvapeni, neboť karta není automaticky rozpoznána, navíc po manuální instalaci ovladačů jsou upozorněni v hardwarovém profilu chybovým kódem 10 na nedostatek prostředků. Často pomůže deaktivace a odinstalování ovladačů staré karty, ovšem toto řešení je bez záruky. Nejde o chybu karty, ale o systémové řešení v notebooku. Při instalaci karty do notebooku kontrolerem společnosti Texas Instruments byla tato bezproblémově identifikována a byla zahájena instalační rutina.



Asus WL-107g

- ☺ citlivost
- ☹ problémy s kontrolerem

Cena vč. DPH: 1 790 Kč

K testu zapůjčila firma: Joyce www.joyce.cz

Vlastní nastavení karty a sítě je intuitivní, ale plně v anglickém jazyce (prodejce přikládá český psaný návod). Rutina detekuje přítomnost již existujících sítí, nebo vám nabídne řešení vytvořením vlastní/další sítě. K dispozici je možnost provozovat jak vlastní přístupový bod (softwarově), tak ad-hoc propojení nebo zapojení do infrastruktury. Nově vytvořené síti přidáte SSID a vyberete kanál, na němž bude síť pracovat (1–13). Karta bez řízení provozu sítě přes samotná Windows podporuje pouze šifrování WEP s 64- nebo 128bitovým klíčem. Veškerým tímto nastavením vás provede utilita, s níž se nainstaluje rovněž monitor sítě a kontrolní centrum. Nastavení lze pomocí této utility kdykoliv měnit. 4 0403/BAM