

XP bez nedostatků

Odstraňte z Windows XP všechny chyby, omezení a problémy! (CD)

DAVID ČEPIČKA, HERMANN APFELBÖCK, CHRISTIAN LÖBERING, CORNELIA NEFT A DAVID WOLSKI

Jako ostatně každá Windows, obsahuje i nejnovější verze XP chyby a spoustu balastu. Zahráli jsme si tak trochu na likvidátory a v tomto článku vám podáváme zprávu o tom, jaké nedostatky jsme našli a jak se jich máte zbavit.

Copak jsem blázen?!", říká si pan Novák, když Windows XP nedělají to, co od nich jako zkušený uživatel požaduje. Kopírují mu spousty nesprávných souborů, nenechají kolegy pana Nováka sdílet jeho data, jindy se vůbec neptají na přístupové heslo k souborům a složkám, ačkoli by přesně tohle měla dělat.

V takových situacích uživatelé většinou začínají hledat vinu u sebe. „Asi jsem něco udělal špatně," říkají si, „vybral jsem z menu špatnou položku, nakonfiguroval jsem špatně nějakou komponentu..." Máme pro vás dobrou zprávu – není to jenom vaše vina! Určitě ne v situacích, které jsme popsali u našeho fiktivního uživatele.

Windows XP mají určité množství chyb, omezení a problémů – tedy zřejmých chyb, omezení systému nebo často nelogických cest k využití nějaké funkce. Zmiňované nedostatky vás mo-

hou pouze rozčilovat, nebo naopak mohou být zásadní. Tak se může stát, že dříve nenápadné omezení se přesně dotkne vašich každodenních záležitostí a právě náš článek přispěje k jeho pochopení, což přesně je naším cílem.

Upozornění: Stále aktuálního tématu zabezpečení operačního systému, zejména kvůli neustále se objevujícím trhlínám v Internet Exploreru, jsme se v tomto článku dotkli jen okrajově. U těchto chyb pomůže pouze důsledné instalování vydaných záplat, restriktivní konfigurace nebo přímo přechod na jiný prohlížeč, který není v takovém popředí zájmu jako Internet Explorer.

Některé nepřijemnosti se však neobjevily až ve Windows XP. Proto pokud pracujete se staršími Windows, určitě se vám vyplatí do tohoto článku alespoň nahlédnout. V záhlaví každého tipu totiž uvidíte všechny verze, jichž se daný tip týká.

Chyby: Slovem „chyba“ (bug) rozumíme zcela jednoznačně chybné chování systému. Nicméně Microsoft některé projevy uvedené v této části článku interpretuje jako chování „by design“ a přesunuje vinu na uživatele. Posouzení necháme na vás.

XP HOME

2000, XP PRO & HOME

1 Nic nefunguje: Když se odpojí systémový diskový oddíl

Chyba: Pan Novák si koupil nový pevný disk. Protože vlastní neustále se rozšiřující kolekci filmů, kterou chce i nadále rozšiřovat, využil možnosti připojit do systému nový disk jako novou složku. To se dá zařídit ve Windows XP buď přes Správu disků, nebo pomocí programu MOUNTVOL.EXE. Avšak při experimentování s nastavením utility **Mountvol** silně přecenil její odolnost vůči chybám. Zatímco se XP důkladně brání smazání třeba i bezvýznamné složky tím, že po vás vyžadují potvrzení, že ji chcete skutečně odstranit, pak se zdánlivě nevině vypadající příkaz

`mountvol c: /d`

vykoná bez jakéhokoliv chybového hlášení. Tím však dojde k odpojení systémového diskového oddílu C: a pan Novák už nemá žádnou možnost, jak příkaz vrátit. Po odpojení systémového disku už nespustí žádný systémový program (takže ani Mountvol) a nemá ani přístup do registru.

Řešení: Vývojáři v Microsoftu se očividně dělí na skupinu obezřetných programátorů grafického rozhraní a na skupinu bezohledných kutilů produkujících pomocné aplikace. Mountvol určitě pochází z dílny té druhé. Při špatném nasazení funguje jako nekompromisní likvidátor Windows a nám zbývá pouze konstatovat, že při použití zmiňované utility je třeba dávat velký pozor na to, jaké písmeno disku zadáváme jako parametr.

Pan Novák se však přece jen projeví jako skutečný profesionál, neboť přímo katastrofickou situaci vyřeší, aniž by musel znovu instalovat Windows. Jako kdyby předvídal to nejhorší a jako prevenci si vytvořil bootovatelné CD s aplikací **PE**

te jej příkazem CMD.EXE, který zapišete do řádku *Otevřít* v položce *Spustit* nabídky *Start* a) napsat následující příkaz:

```
net user administrator <heslo>
```

Výraz *<heslo>* bude od této chvíle heslem pro přihlášení do systému jako administrátor. Toto přístupové heslo bude pak vyžadováno i pro přístup do systému v nouzovém režimu.

XP PRO & HOME

3 Tvrdšíjné otevírání jedné složky při spuštění systému

Chyba: Pan Novák otevírá v Průzkumníku Windows nějakou složku, náhle celý systém kompletně ztuhne. I když tato situace nastává ve Windows XP jen zřídka, jsou její následky dale-

ko trvalejšího charakteru než u předchozích verzí Windows. Při příštím spuštění Windows otevírá Průzkumník vždy tu složku, kterou otevřel naposledy, než celý systém ztuhne. Pana Nováka ale rozčiluje, když musí po spuštění Windows neustále zavírat okno Průzkumníka se zmiňovanou složkou. Pokus najít odkaz na automatické otevření složky pomocí programu MSCONFIG.EXE je marný.

Řešení: Odkaz na otevření složky je důkladně ukryt v registru v klíči **Hkey_Local_Machine**

Software\Microsoft\Windows NT\Current-Version\Winlogon. Odpovídající řetězcová hodnota má název **Userinit**. Jako její údaj je pak uvedena cesta **C:\Windows\System32\Userinit.exe**, následovaná čárkou. Vše, co je uvedeno za touto čárkou, vzniklo v důsledku zatuhnutí systému a je v podstatě postradatelné. Stačí tyto údaje smazat a Windows opět nastartují normálně.

XP PRO & HOME

4 AVI soubory: Chyba zpomaluje operační systém

Chyba: Pohár trpělivosti pana Nováka při práci s AVI soubory pomalu, ale jistě začíná přetékát. Windows XP mu totiž často odmítají soubory tohoto typu odstranit nebo přesunout. Navíc se při vyvolání kontextového menu u AVI souborů, zvláště při zadání příkazu *Vlastnosti*, systémové prostředky Windows neúměrným způsobem zatíží.

Řešení: Windows XP chtějí uživatele kompletně informovat o bitratu, rozlišení, délce a kompresi AVI videa. Z tohoto důvodu byla do systému integrována knihovna SHMEDIA.DLL, která má před spuštěním souboru za úkol načíst všechny dostupné informace. To u velkých souborů vede k tomu, že soubor zůstává dlouho zablokovaný. Proto není možné soubor ani přesunout, ani smazat. Pokud je AVI soubor poškozen, výše zmíněná DLL knihovna se zablokuje, totéž se stane i se souborem videa. Procesor je pak plně vytížen a celý systém ztuhne.

Knihovna SHMEDIA.DLL tedy není příliš dobře naprogramovaná, proto byste ji raději měli vyřadit z provozu. K tomu si spusťte Editor registru a přesuňte se do klíče **Hkey_Local_Machine\Software\Classes\Clsid\{87D62D94-71B3-4b9a-9489-5FE6850DC73E}**. Když zde smažete podklíč **InProcServer32** a restartujete počítač,

XP HOME

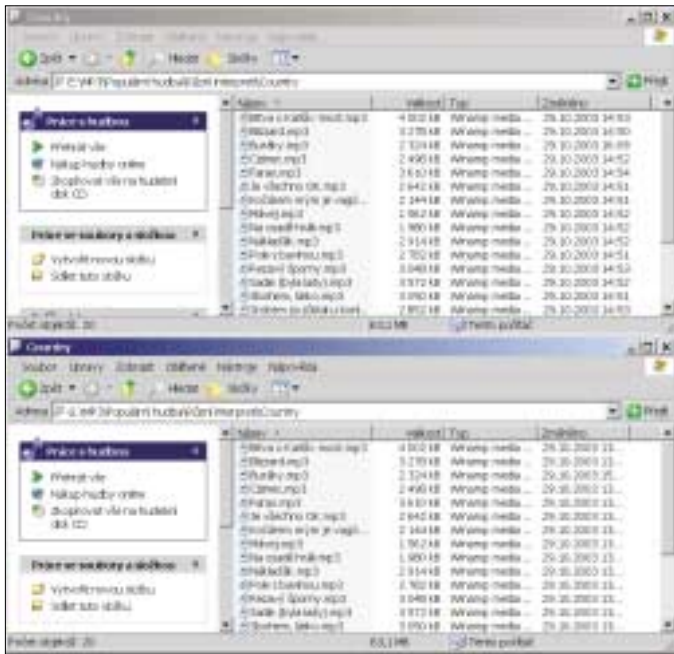
2 Home: Do nich smí úplně každý

Chyba: Na notebooku pana Nováka jsou nainstalována Windows XP Home. Pro přístup do nich používá svoje heslo, ale heslo administrátora nevyužívá, neboť toto heslo od něj operační systém ani při instalaci, ani nikdy později nevyžadoval. Pan Novák je zpočátku přesvědčen o tom, že Windows XP Home žádný účet administrátora vůbec neznají. Později pozná, že se mýlí: pokud totiž spustí Windows XP Home v nouzovém režimu, najednou se tento účet objeví na monitoru a umožní každému, aniž by vyžadoval zadání jakéhokoliv hesla, úplný přístup do systému.

Řešení: Vzhledem k tomu, že Microsoft jednoduše zapomněl ve Windows XP Home zabezpečit hlavní „vrátka“ do systému, uzavřete je raději sami. Stačí k tomu na příkazový řádek (spustí-



► Dvojit metr: Takovou vcelku podružnou složku Windows puntičkářsky sledují, zatímco celý systémový oddíl lze odpojit bez jakýchkoliv problémů



◀ **Problémy při synchronizaci: Po změně času z letního na zimní jsou stejné soubory na oddílu NTFS o jednu hodinu starší než na oddílu FAT32.**

pak vám Průzkumník Windows přes příkaz *Vlastnosti* v kontextovém menu sice přistě žádné informace o souborech neposkytne, ale zato budete moci manipulovat s AVI soubory bez problémů.

XP PRO & HOME

5 Ztracené hodiny: Soubory vypadají starší než skutečně jsou

Chyba: Na výměnném pevném disku přenáší pan Novák svoji rozsáhlou sbírku tabulek, obrázků a textů. Pro synchronizaci souborů mezi počítačem doma a v kanceláři si sám napsal dávkový soubor. Nakonec proč vyházet peníze, když program **Xcopy** může ke stejnému účelu posloužit stejně dobře. Zklamání však přijde vždy v říjnu, když se mění letní čas na zimní. Rychlá synchronizace souborů je pryč. Namísto, aby se při aktualizaci jako pokaždé zkopírovalo jenom několik naposledy změněných souborů, chce nyní dávkový soubor kopírovat všechny soubory. A 50 GB dat přes USB – to rozhodně nepotěší, jenomže pan Novák si toto neobvyklé chování nedokáže vysvětlit.

Řešení: Microsoft popisuje tento jev v Knowledge Base v článkách 158588 a 129574 ne jako chybu, nýbrž jako problém s kompatibilitou mezi NTFS a FAT(32). Vzhledem k tomu, že oba typy systémů souborů pocházejí od Microsoftu, myslíme si, že snahou firmy bylo tento problém nějak elegantně sprovodit ze světa. Zjednodušeně řečeno se popisovaný problém objeví v případě, pokud se po změně času synchronizují data z disku s oddílem FAT32 s daty na disku s diskovým oddílem NTFS. Vnitřní přepočít časových značek u všech souborů na NTFS vede k tomu, že se zdají být o hodinu starší než před změnou času. Naopak data na FAT32 popisovaný mechanismus nepodstupují.

Program pro kopírování souborů považuje při synchronizaci souborů (například přes **xcopy /d /s ...**) každý soubor na NTFS, který mezitím nebyl nijak aktualizován, za starší než na FAT32 a pokouší se z diskového oddílu FAT32 zkopírovat vše. Jako řešení tohoto problému se nabízí pouze převedení diskových oddílů na stejný systém souborů.

Lze se často dočíst ještě o jednom způsobu, jenž spočívá v nastavení hodnoty **DWORD DisableAutoDaylightTimeSet** v klíči **Hkey_Local_Machine\System\CurrentControlSet\Control\TimeZoneInformation**. Tento zásah má stejný efekt jako vypnutí možnosti *Automaticky posunout hodiny při přechodu na letní čas a zpět*, kterou najdete po poklepání na ikonu *Datum a čas* v Ovládacích panelech. Tím lze problém obejít, ale nevyřeší se.

XP PRO & HOME

6 Klid a pohoda (I): Po probuzení z režimu spánku nejsou k dispozici USB zařízení

Chyba: Další problém s výměnným pevným diskem. Zmíněné zařízení připojené přes USB 2.0 si zase s Windows XP nerozumí a potíže se objevují od té doby, kdy byl do systému nainstalován Service Pack 1. Jakmile Windows XP přejdou do režimu spánku a poté se z něj zase probudí, není o žádném ze zařízení připojených přes USB 2.0. Pevný disk se pak v našem případě nenachází ani v Průzkumníku, ani ve *Správci zařízení*.

Řešení: Windows XP vykazují popisované chování pouze při nainstalovaném Service Packu 1. Podle článku 331695 z Knowledge Base se výpadky připojených zařízení objevují po probuzení z režimu spánku pouze u komponent připoje-

ných přes USB 2.0 kartu od firmy Cypress s výrobním označením CY7C68013 nebo CY7C68300. V současné době existuje řešení v podobě opravného balíčku, ten je však dostupný pouze přes placenou podporu. Microsoft doporučuje vyčkat na vydání dalšího Service Packu pro Windows XP. Ostatně ten je již ve stadiu betaverze. Dokud se neobjeví finální verze, pomůže zatím v Ovládacích panelech vypnutí podpory spánku. Stačí poklepat na ikonu *Možnosti napájení* a na záložce *Režim spánku* zrušit zatřítko u položky *Zapnout podporu režimu spánku*.

XP PRO & HOME

7 Klid a pohoda (II): Ztráta dat u disků Atapi s kapacitou nad 127 GB

Chyba: Pan Novák přidal do Windows XP nový 160 GB pevný disk Atapi. Operační systém tím ale docela vyvedl z míry. Windows XP se Service Packem 1 se totiž od této chvíle vůbec nechtějí probudit z režimu spánku a místo toho se vždy restartují. Nelze se pak divit, že si při restartu kvůli nestandardnímu ukončení systému Windows vynutí kontrolu všech pevných disků. A to při jejich velikosti nějakou chvíli trvá. Největším problémem je skutečnost, že celá tato operace se opakuje vždy po každém uvedením počítače do režimu spánku. Navíc jsou pokaždé ztracena všechna data, která si pan Novák předtím neuložil.

Řešení: Za všechno může ovladač ATAPI.SYS, jenž je součástí Service Packu 1. Aby Windows mohla využít veškerou kapacitu disků Atapi větších než 127 GB, používají jistou metodu přístupu k diskům – tzv. 48bitové LBA (adresování logických bloků). ATAPI.SYS sice zmiňovaný režim podporuje, ovšem při přechodu do úsporného režimu



▲ **Znepokojující režim spánku: Tato funkce umožňující snižovat spotřebu elektrické energie může u zařízení připojených přes USB 2.0 a velkokapacitních pevných disků Atapi (nad 127 GB) způsobovat problémy. Hrozí dokonce ztráta dat.**

či do režimu spánku zapomíná podporu 48bitového adresování zapnout. Důsledkem je skutečnost, že se obsah operační paměti zapisuje na disk nekorektně. Navíc při přechodech do úsporných režimů Windows XP nevyprazdňují obsah cache paměti pevného disku. Ani při výpisu obsahu operační paměti na disk při zobrazení modré obrazovce 48bitové LBA nefunguje. Proto ani v tomto případě nejsou data korektně zapisována na disk. Více informací k popisovanému problému a záplatu o velikosti 400 KB řešící tyto potíže nabízí Microsoft v článku na internetové stránce <http://support.microsoft.com/?kbid=331958>.

Nejrychlejší řešení, které je ovšem vhodné pouze pro stolní počítače, spočívá ve vypnutí podpory úsporných funkcí.

2000, XP PRO & HOME

8 Zlomyslní kolegové: Modrá obrazovka díky chybě v síti

Chyba: Pan Novák má dnes zase smolný den. Windows XP neustále padají a končí modrou obrazovkou. Jeho kolegové vše svalují na skvrny na slunci a erupce, které prý všechno způsobují. Těžko k uvěření, zvláště když se v sousední místnosti ozývá potutelný smích, jenž našeho uživatele konečně přivádí na pravou stopu. Na monitorech svých spolupracovníků vidí spuštěný program s názvem **Smbdie**. Tato utilita testuje, zda je možné provést útoky tzv. *Denial of Service*. Jedná se o blokádu počítače hromadným zasláním dotazů na určitý počítač. Zde se totiž projevuje chyba v síťovém protokolu pro Windows NT, 2000 a XP a často je zodpovědná za problémy těchto systémů.

Řešení: Protokol SMB (*Server Message Block*) umožňuje v síti Windows sdílení souborů a tiskáren. U systémů založených na technologii NT ale obsahuje chybu, jež na libovolný počítač umožňuje provádět útoky *Denial of Service*. Odpovídajícím způsobem upravený SMB požadavek způsobí okamžitý pád cílového počítače. Neuložená data jsou samozřejmě fuč.

Pro všechny odpovídající systémy založené na technologii NT nabízí Microsoft záplatu, jež popisovaný problém řeší. Ta je dostupná na adrese www.microsoft.com/technet/security/bulletin/MS02-045.asp. Kdo má nainstalovaný Service Pack 1, může zůstat klidný, neboť zmiňovaná záplata je součástí opravného balíčku.

XP PRO & HOME

9 Bez exportu do ANSI formátu: CMD tento formát nepodporuje

Chyba: K rychlému vytvoření seznamu souborů a jeho dalšímu zpracování či vytištění vede prv-

ní cesta přes příkazový řádek představovaný souborem CMD.EXE. Vzhledem k tomu, že zmíněný příkazový interpret standardně pracuje ve formátu ASCII, použil pan Novák parametr */a*, jenž podle on-line pomoci má příkazový řádek přepnout do režimu ANSI. Chtěl by si totiž výsledný soubor později prohlédnout a v Poznámkovém bloku dále upravovat. Na příkazový řádek tedy zadal příkaz:

```
cmd /a /c dir /s > seznam.txt
```

Později však musel konstatovat, že i tento příkaz produkuje výstup ve formátu ASCII, takže

XP PRO & HOME

10 Scripting Host: Nelze získat přístup k souborům

Chyba: Pan Novák se dobře vyzná ve Windows Scripting Hostu. Aby mohl on i jeho kolegové pohodlně vybírat složky či soubory klepnutím myši, napsal ve starších Windows skript, jenž používá dialog **BrowseForFolder**, což je metoda objek-

Internet Explorer: Stále nové trhliny

Internet Explorer je přímo prolezlý nejrůznějšími chybami. V době redakční uzávěrky bylo opět známo okolo dvaceti dosud neopravených chyb. S dalšími plánovanými záplatami se většina chyb opraví. Ovšem šikovní analytici a experimentovaní chytiví uživatelé určitě zase objeví nějaké další.

Chyby v Internet Exploreru se však netýkají pouze prohlížeče samotného. Vzhledem k tomu, že je prohlížeč od své verze 4.0 úzce propojen s Windows samotnými, ohrožují zmiňované chyby celý operační systém. Nyní vám popíšeme některé trhliny, pro něž dosud záplaty zveřejněny nebyly.

Zamaskované downloady: Internet Explorer umožňuje, aby libovolná WWW stránka, jež nabízí ke stahování soubory, nezobrazovala v dialogovém okně pro potvrzení stažení příponu stahovaného souboru. Prohlížeč navíc při stahování nezobrazuje žádné varování před potenciálně nebezpečným souborem. Další informace lze nalézt na internetu na adrese www.infohacking.com/INFOHACKING_RESEARCH/Our_Advisories/IE/index.html.

Utajované adresy WWW stránek: Pomocí speciálně upravených odkazů se dá snadno zfalšovat v panelu *Adresa* zadaná WWW adresa. Ukázku zmiňované chyby naleznete na adrese www.pcwelt.de/service/url_spoofing_demo.

Vpád do systému přes Iframes: Kombinace všech doposud známých bezpečnostních trhlin umožňuje stažení a následně spuštění libovolného souboru. Nebojácní uživatelé si mohou tuto slabinu prověřit na internetové adrese www.safecenter.net/UMBRELLAWEBV4/1stCleanRc/index.html.

Nepravé Oblíbené položky: Každá internetová stránka se dá prostřednictvím skriptu upravit tak, aby se bez zásahu uživatele umístila do **Oblíbených položek**. Více informací najdete na stránce www.safecenter.net/UMBRELLAWEBV4/HijackClickV2/HijackClickV2-MyPage.htm. Možné způsoby ochrany Internet Exploreru před nechtěnými změnami v nastavení si můžete přečíst v článku „10 tipů proti spywaru“, uveřejněném v PC WORLDu 5/2004 na straně 38.

všechny české znaky byly převedeny špatně. Vytvořený seznam je tedy dále nepoužitelný. Je to kvůli tomu, že ve Windows XP zmiňovaná funkce jednoduše chybí.

Řešení: Parametr */a* nemá na příkaz žádný vliv. Pokud chcete vytvořený seznam souborů dále upravovat v programu, jenž pracuje ve formátu *Unicode* (mezi takové patří Poznámkový blok či Excel), doporučujeme vám použít pro program CMD.EXE parametr */u*, takže výše napsaný příkaz bude vypadat takto:

```
cmd /u /c dir /s > seznam.txt
```

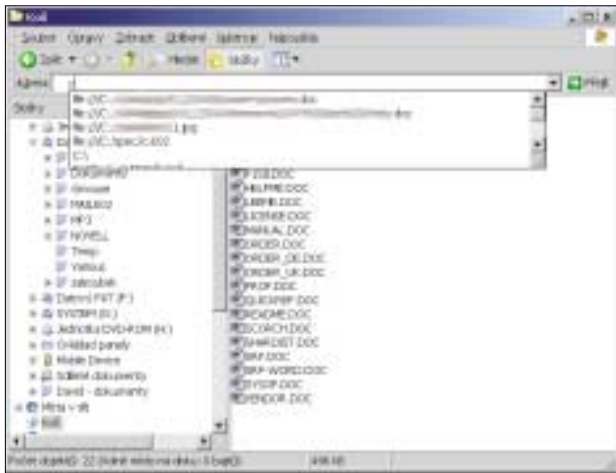
Tímto příkazem vytvořený seznam vám korektně zobrazí i české znaky. V Poznámkovém bloku či v Excelu pak můžete přes příkaz *Uložit jako* takto vytvořený soubor převést do formátu ANSI.

Jestliže naopak chcete seznam souborů použít ve spojení s VB- či Javascriptem, použijte jako výstupní formát ASCII a znaky české abecedy pak opravte na správné pomocí funkce *Nahradit*.

ME, XP PRO & HOME

11 Tvrdohlavý koš: Když nejde zapsat cesta do panelu Adresa

Chyba: A vida – přece jen pan Novák někdy potřebuje již dříve smazaný soubor. Žádný problém, v takových případech se stačí podívat do Koše.



▲ V tomto případě je zadání cesty bez účinku: Panel Adresa Koše na zadání cesty k libovolné jiné složce nereaguje.

na ikonu *Místa v síti*. Objeví se přesýpací hodiny, jež tam zůstávají tak dlouho, že by si pan Novák mohl mezitím pohodlně připravit chutnou svačinku. Příčina je do jisté míry panu Novákovi známa. Před několika dny si do systému nainstaloval klienta Netware pro přístup k serveru Novell, který si pořídila jeho firma. Od té chvíle je komunikace v síti daleko pomalejší. Ale bez přístupu na server s Novellem se zase neobejde.

Řešení: Netware a protokol IPX jsou ve Windows XP pouze trpěny. I z tohoto důvodu se ve firmě pana Nováka má brzy přejít na Windows Server 2003. Existuje však i další alternativa. Počítač s nainstalovanými Windows XP by na server s Novellem neměl přistupovat přímo, ale přes sdílení souborů a tiskáren

Pan Novák nachází soubor, klepne na něj pravým tlačítkem myši a z kontextového menu zvolí příkaz *Obnovit*, čímž vrátí dříve smazaný soubor na původní umístění. Nyní chce obnovit soubor upravený, takže začne do panelu Adresa psát příslušnou cestu. Přesto zadanou cestu Windows nerespektují a po několika okamžicích se znovu objeví obsah Koše.

Řešení: Popsaná chyba se Průzkumníkem Windows táhne už od časů Windows ME. Na tomto příkladu je vidět, že o vydání záplaty pro méně viditelné chyby se Microsoft očividně nestará. Považujte tedy panel Adresa spíše za dekorativní doplněk. Je možné, že si někteří čtenáři tuto chybu ani neuvědomí. Při velmi rychlém zadání krátkých cest se totiž podaří Koš opustit i tímto způsobem.

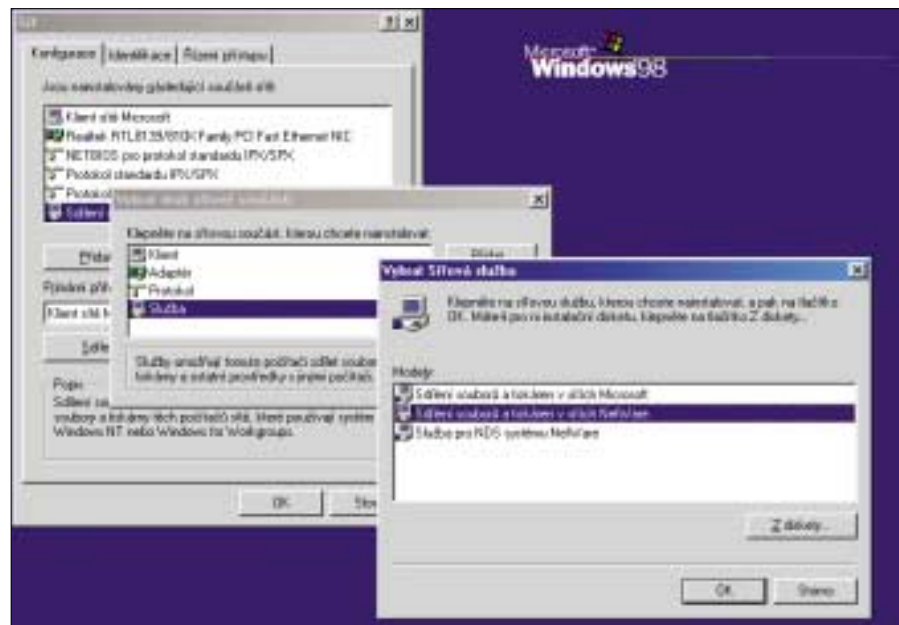
OMEZENÍ

Hranice svých možností neukáží Windows XP až v nouzových situacích, například když potřebujete využít konzoli pro zotavení a doufáte, že se vám podaří obnovit poškozené soubory či registr, nebo když se spoléháte na funkci *Obnova systému*. Skutečné možnosti systému jsou v mnoha bodech značně omezenější, než by si kdokoliv mohl myslet. A v některých případech byly jisté funkce omezeny záměrně, aby se dražší verze Windows lépe prodávaly.

XP PRO

12 Windows XP a klient Netware se nesnášejí

Omezení: Všechno přestane fungovat, pokud se pan Novák odváží poklepat ve Windows XP



▲ Přístup k serveru Novell přes stará Windows: Ve Windows XP prací v síti zrychlíte, pokud k serverům Novell budete přistupovat přes Windows 98. Jejich klient pro Novell Netware pracuje velmi rychle a stabilně.

nainstalované na počítači s Windows 98. V něm se totiž dá nastavit sdílení prostředků sítí Novell v Ovládacích panelech poklepáním na ikonu *Sítí*. Na kartě *Konfigurace* stisknete tlačítko *Přidat*, poklepejte na položku *Služba* a v seznamu vyberte možnost *Sdílení souborů a tiskáren v síti NetWare*.

Windows 98 pocházejí z dob před rozhořčenými pokusy prosadit na trh svůj vlastní síťový operační systém a mají tudíž i vlastní velmi

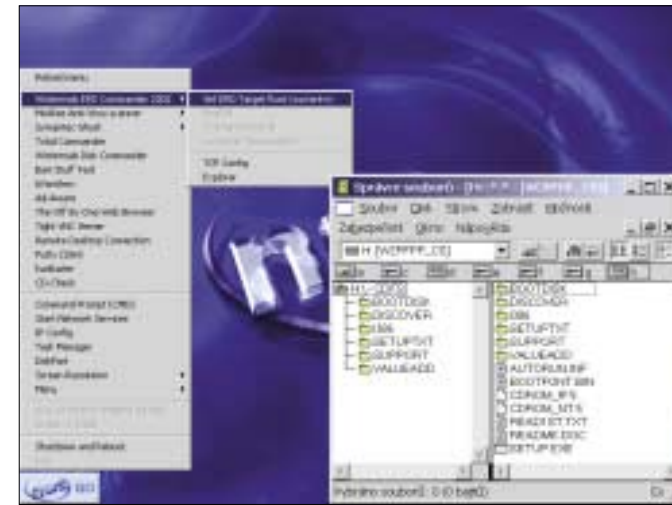
svižného klienta pro přístup k serverům Novell Netware.

2000, XP PRO & HOME

13 Konzola pro zotavení: Touha po MS-DOSu

Omezení: Možnosti záchrany přes **Konzolu pro zotavení** jsou omezeny, konstatuje pan Novák poté, co se mu nepodařilo spustit Windows XP. Domnívá se, že chyba je někde v registru v klíči **Winlogon**, neboť na něm naposledy prováděl nějaké změny. Takže nyní nevidí prakticky žádnou možnost, jak špatnou hodnotu v registru opravit. Konzola pro zotavení nedokáže prakticky nic, neumí spustit žádný externí program, nedokáže načíst soubor se zálohou registru, ani neumí připojit další disky – jedinou možností tak zůstává disketa.

Řešení: Od té doby, co se objevil **PE Builder** (viz tip č. 2), můžeme směle prohlásit, že Microsoftem vymyšlená Konzola pro zotavení doslu-



◀ Rozlučte se s Konzolou pro zotavení: Windows PE dokáže navíc spustit libovolný externí program. S podporou myši, USB, Firewire a sítě zvládne vyřešit prakticky každou hrozivou situaci.

ní systému (ta je představována souborem RSTRUI.EXE, jenž se nachází ve složce **System32\restore**) si nahrál předchozí uloženou konfiguraci počítače. Dnes to ale nejde. Z Konzoly pro zotavení nástroj *Obnovit systém* spustit nejde a Windows samotná se prostě odmítají spustit.

Řešení: Postup při odstranění popisovaného problému je podobný jako v tipu č. 13. Bohužel nástroj *Obnovit systém* se vám ve Windows PE spustit nepodaří, neboť RSTRUI.EXE nenalezne všechny pro svoje spuštění potřebné DLL knihovny. Takže pomůže pouze patřičné DLL knihovny zkopírovat a trochu upravit k nim vedoucí cestu. Pokud se však nechcete spoléhat na prostředky Windows a máte registr i další komponenty systému uloženy někde jinde, můžete se dostat k běžícím Windows XP prostřednictvím Windows PE i bez programu *Obnovit systém*. Připojte poškozený registr, opravte jej a poté znovu uložte.

XP HOME

15 Windows XP Home to s pohostinností poněkud přehánějí

Omezení: Pan Novák se na svém notebooku s Windows XP Home záměrně vyhýbá povolení uživatelského účtu *Guest*. Vychází ze svých zkušeností s Windows 2000 a XP Pro, kdy jím nastavené sdílené prostředky mohli vidět pouze ti uživatelé, kteří měli na jeho notebooku účet. Jenomže ve Windows XP Home jsou všechny sdílené prostředky v podstatě každému uživateli přihlášenému do sítě přístupné.

Řešení: Skutečně je tomu tak, že Windows XP Home z hlediska zabezpečení nabízejí dokonce méně než jeho předchůdci Windows 95/98/ME. U nich bylo alespoň u sdílení možné nastavit ochranu proti zápisu a přístupové heslo. Ve Windows XP je účet *Guest* v podstatě veřejně přístupný – dokonce i tehdy, když nebyl tento účet nikdy aktivován. Jako řešení vám můžeme pouze doporučit, abyste před připojením počítače

s Windows XP Home do nějaké větší sítě zrušili sdílení všech prostředků. Velmi populární je trik, kdy se jako název sdíleného prostředku zadá výraz končící znakem dolaru (\$). Zmíněný znak učiní sdílený prostředek při prohlížení obsahu sítě v jiných počítačích neviditelným. Přesto se do něj může dostat každý, kdo zná jméno sdíleného prostředku a také speciální programy pro prohlížení obsahu sítě tyto skryté prostředky dokáží odhalit. Ve skutečnosti tak tento způsob utajení asi sotva poskytuje nějakou vyšší úroveň zabezpečení počítače.

2000, XP PRO & HOME

16 Omezené možnosti individuálního vzhledu složek

Omezení: Pan Novák si chce nastavit individuální vzhled u složek, a proto si v Průzkumníku v menu *Nástroje/Možnosti složky* klepne na záložku *Vzhled* a aktivuje položku *Použít pro všechny složky*. Po nějaké době si pro svoje složky vytvoří několik vhodných vzhledů. Musí však konstatovat, že některé složky se mu nezobrazují korektně.

Řešení: Windows XP jsou schopny standardně si zapamatovat nastavení pro maximálně 400 složek a tato nastavení ukládají v registru do klíče **Hkey_Current_User\Software\Microsoft\Windows\Shell\NoRoamBags**. Pokud byste skutečně definovali vzhled pro více než 400 složek, budou přebytečné složky zobrazeny znovu ve standardním vzhledu, i když ve skutečnosti použijete pouze dva či tři druhy vzhledů. Počet složek ale můžete snadno zvýšit prostřednictvím nikde nedokumentované úpravy registru. Přesuňte se do výše uvedeného klíče a v něm přes nabídku *Úpravy/Nový* vytvořte novou hodnotu typu **DWORD**

s názvem **BagMRU Size**. Poklepáním na ni zadejte jako údaj hodnotu počet složek, pro něž má být možné nastavit individuální vzhled.

XP PRO & HOME

17 I přes nainstalované NTFS: Dlouhé názvy cest jsou stále zakázány

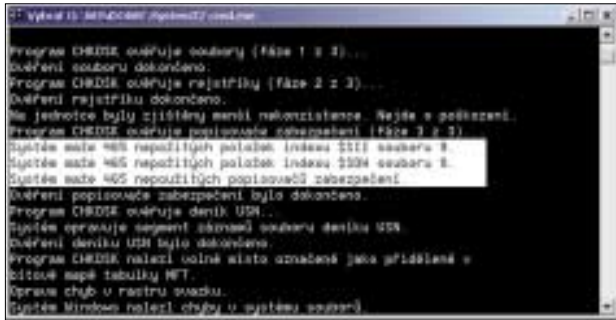
Omezení: Panu Novákovi se objeví hlášení v tom smyslu, že název otevíraného souboru je příliš dlouhý. Podívá se tedy na specifikace Microsoftu o délce názvů souborů a cest. Zde se dozví, že maximální délka cesty může být na diskových oddílech NTFS dlouhá obdivuhodných 32 767 znaků. Proto je zvláštní, že Windows XP kritizují zadání cesty obsahující asi 300 znaků, což je daleko méně než Microsoftem proklamovaná pěticiferná hodnota.



▲ Omezená možnost záchrany: Funkce *Obnovit systém* pomůže při méně závažných událostech. Jakmile se vám nepodaří Windows spustit, je tato možnost záchrany systémem bezcenná.

Řešení: Ve skutečnosti je ve Windows 2000 a XP délka cesty omezena na maximálně 256 znaků, delší zadání cesty Průzkumník očividně nedokáže otevřít – a zde sotva pomohou nějaké vylepšené schopnosti diskových oddílů typu NTFS. Delší cesty však odmítají i ostatní souborové manažery. Takže díky NTFS můžete dávat složkám i souborům jména libovolné délky, musíte se však smířit s tím, že narazíte na omezení daná samotnými Windowsy.

Pokud by se vám stalo, že z výše popisovaných důvodů se nebudete moci dostat k některým souborům, pak vám může pomoci utilita SUBST.EXE, známá již z časů MS-DOSu. Je k dispozici i ve Windows XP. Tak můžete kupříkladu složku **C:\Documents and Settings** po zadání příkazu **subst B: "C:\Documents and Settings\"** nahradit písmenem **B:** virtuální diskové jednotky.



◀ **CHKDSK.EXE** slibuje až příliš: V režimu pro vypisování podrobností (parametr /v) často ukazuje chyby v položkách indexových záznamů, které ve skutečnosti nedokáže opravit.

Tento trik vám pak umožní přistupovat i na cesty s velmi dlouhými názvy složek a souborů.

XP PRO & HOME

18 CHKDSK.EXE hlásí opravu chyb na oddílu NTFS

Omezení: Pan Novák spustil program CHKDSK.EXE, a to s přepínačem /v, aby se mu zobrazily podrobnější informace o výsledcích kontroly. Napoprvé se však docela vyděsil. Program mu totiž na oddílu NTFS ukázal celý seznam všemožných chyb. Tak byla nalezena chyba *Volumebitmap*, a navíc ještě stovky údajně nepoužívaných indexových záznamů. CHKDSK.EXE sice tvrdí, že zmiňované chyby opravil, při jeho dalším spuštění je však stav a počet chyb stejný jako předtím.

Řešení: Chyby tohoto druhu můžete bez obav ignorovat. Indexové položky slouží pouze k uložení uživatelských práv k souborům a složkám, aby tato byla uložena odděleně od celého systému souborů. Když nějaký soubor odstraníte, zůstává po něm nepoužívaný index záznamu. Ani CHKDSK.EXE, ani nástroj na kontrolu chyb (Scandisk) dostupný na záložce *Nástroje* vlastností disku (vyvolá se z kontextového menu příkazem *Vlastnosti*) se takovými malichernostmi nezabývají – samozřejmě až na patřičná hlášení programu CHKDSK.EXE. Pro systém jako takový nemají chyby tohoto druhu žádné následky.

2000, XP PRO & HOME

19 Scripting Host: Chyby způsobené kódy znaků

Omezení: Náš zkušený uživatel Novák si zase jednou vytvořil malý prográček – takový, který by pomocí příkazů pro dávkové soubory nevytvořil. Při programování dává přednost Javascriptu, protože na rozdíl od VB Scriptu bude Javascript zabudován i v platformě budoucnosti označované jako .NET. Zakrátko začíná ale být pln pochybností, zda jeho volba byla správná. Javascript totiž nedokáže určitě znaky rozšířené sady ASCII zadané ve zdrojovém kódu skrip-

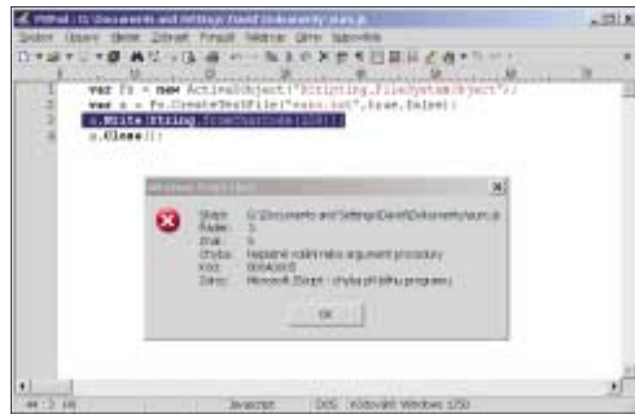
tu zapisovat do souborů – to se týká třeba znaku eura s kódem 128. V jeho skriptu způsobí řádek

a.Write(String.fromCharCode(128));

chybu v běhu skriptu, ačkoliv je syntaxe v pořádku. S jinými znaky se tento problém neobjevuje.

Řešení: U znaků v proměnných typu *String* se Javascript orientuje podle znakové sady *Unicode*. Pokud u znaků s kódem vyšším než 128 nepoužíváte *Unicode*, ale rozšířenou sadu ASCII, pak právě tady začínají problémy s Javascriptem.

Spolehlivou metodou je důsledně zadávat pro všechny znaky správný kód formátu *Unicode*. Kód naleznete prostřednictvím programu **Mapa zna-**



▲ **Potíže se skriptem:**

Ten, kdo používá pro tvorbu skriptů pro Scripting Host jazyk Javascript, se musí přesně držet dokumentace. Znaky s kódem vyšším než 127 se musí do skriptu zadávat ve formátu *Unicode*, jinak se při vykonávání skriptu objeví chyba.

ků, který najdete v nabídce *Start/Programy/Příslušenství/Systémové nástroje*. Jakmile v poli *Písmo* označíte znak s podporou *Unicode*, ukáže se vám ve stavovém řádku v levém rohu jemu odpovídající hexadecimální kód. Tak snadno zjistíte, že problém činící znak eura má kód *20AC*. Abyste jej mohli zadat do Javascriptu, stačí ho pouze označit jako hexadecimální. Pan Novák chybný řádek ve skriptu opravil takto:

a.Write(String.fromCharCode(0x20AC))

Nyní už skript běží bez problémů.

PROBLÉMY

V následujícím textu se nebude jednat o chyby, přesto mohou následující body leckterého čtenáře pořádně dopálit. Často se člověk dostává k cíli velmi obtížně a v některých případech obsluhování Windows XP připomíná spíše činnost, které rozumí pouze vyvolení – po tak dlouhou slibovaném intuitivním ovládní systému nikde ani stopy.

XP PRO

20 Windows XP Pro nejsou ani trochu pohostinná

Problém: Pan Novák má ve firmě svůj počítač s Windows XP Pro připojený v lokální síti. Na něm chce zpřístupnit všem uživatelům jednu složku. Po klepnutí na tuto složku pravým tlačítkem vybere z kontextového menu příkaz *Sdílení a zabezpečení* a objeví se mu odpovídající dialogové okno. Zde nastaví složku pro sdílení a na kartě *Oprávnění* nastaví pro skupinu *Každý* volbu *Úplný přístup*. Přesto nemohou uživatelé, kteří nemají na počítači vlastní účet, tj. uživatelé *Guest*, na tento sdílený prostředek přistupovat.

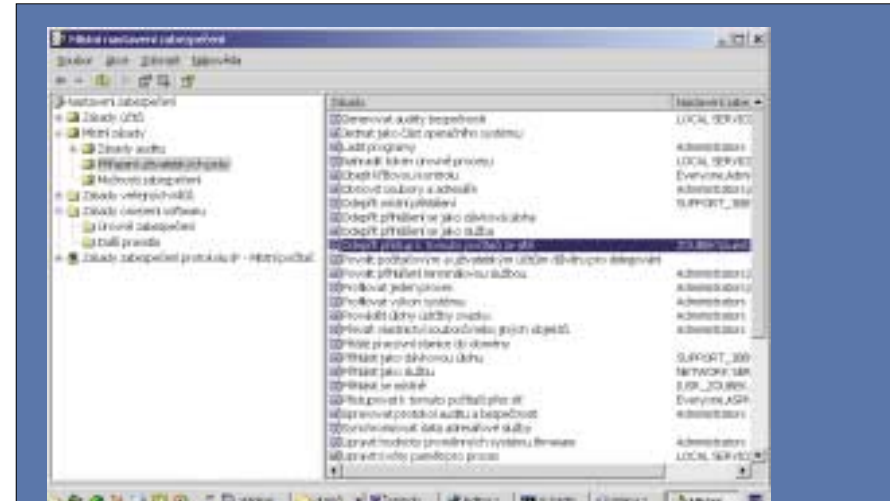
Řešení: Windows XP Pro mají v systému zabudovanou další bariéru. Už nestačí, jako tomu bylo ve Windows 2000, nastavit v oprávněních pro skupinu *Guest* odpovídající přístupová práva. Je potřeba navíc zasáhnout do *Místních zabezpečení*. K nim se dostanete spuštěním souboru *SECPOL.MSC* pomocí nabídky *Start/Spustit*. Zde

se ve složce *Místní zásady* a dále v podsložce *Přifazení uživatelských práv* vyskytuje v poli *Zásady* položka *Odeprít přístup k tomuto počítači ze sítě*. Teprve až ze seznamu explicitně odeberete položku *Guest*, bude moci skutečně každý přistupovat ke sdíleným prostředkům vašeho počítače.

2000, XP PRO & HOME

21 Chyba v příkazu Start: Uvozovky matou

Problém: „To není možné,“ myslí si pan Novák poté, co chtěl v příkazovém řádku otevřít nějaký soubor. Vždyť už od Windows 95 fungoval příkaz **start "Kopie GRAF.XLS"** ať na příkazovém řádku, nebo v dávkových souborech. Ten otevřel soubor v aplikaci, která



▲ **Utajená překážka:** Místní zásady zabezpečení (viz *SECPOL.MSC*) standardně blokují účet *Guest*; z tohoto důvodu pak není možné sdílení síťových prostředků pro všechny uživatele.

byla přiřazena tomuto typu souboru. Nyní se místo Excelu pouze otevře nový příkazový řádek. Cožpak si *CMD.EXE* nerozumí s mezerami v názvu souboru? Vypadá to tak, neboť pokud pan Novák do příkazového řádku zadá jako název souboru *GRAF.XLS*, pak vše funguje bez problémů.

Řešení: Problém skutečně souvisí s mezerami v názvu souboru, ale pouze nepřímo. Abyste počítači sdělili, že se při zadání výrazu *A B C.TXT* jedná pouze o jeden soubor „*A B C.TXT*“ a ne o tři soubory „*A*“, „*B*“ a „*C.TXT*“, dáváme jméno souboru včetně případné cesty k němu do uvozovek.

Příkaz **start** z Windows 2000 a XP ale interpretuje text v uvozovkách jako název okna spuštěné úlohy. Proto se panu Novákovi po spuštění příkazu otevře nové okno příkazového řádku, kde se okno jmenuje stejně jako požadovaný soubor.

Jako zvláště vhodné řešení pro použití v dávkových souborech se jeví zadat jako název okna prázdný řetězec, takže příkaz bude vypadat takto: **start "" "Kopie GRAF.XLS"**

Nyní se už soubor otevře v Excelu, jak jsme očekávali.

2000, XP PRO & HOME

22 Dávkový soubor zůstane viset: Stop při spuštění EXE souboru

Problém: Na pevném disku pana Nováka se nachází spousta užitečných dávkových souborů. Mnohé z nich pocházejí ještě z dob, kdy světu vládla Windows 98 a jejich starší verze. Řada těchto užitečných pomocníků ale po přechodu na Windows XP nefunguje tak, jak by měla. Pokud dávkový soubor volá nějaký externí program, i když je to pouze Poznámkový blok, přeruší dávkový sou-

bor svoji činnost a pokračuje až tehdy, když externí program svoji činnost skončí. Ovšem dávkový soubor jednoduše není v tomto stavu schopen spouštět dva nebo tři programy současně.

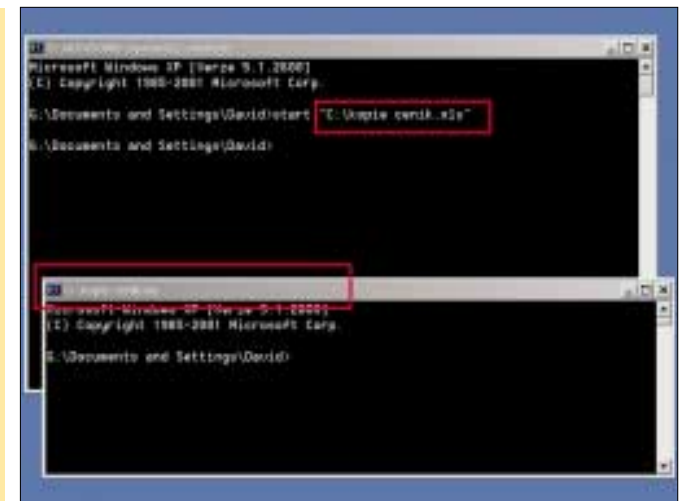
Řešení: Microsoft zrušil standard asynchronního spuštění dávkových souborů, což znamená, že dávkový soubor čeká na to, až se spuštěný program ukončí, místo toho, aby pokračoval dále. Proč to tak Microsoft udělal, doposud jasné není, nicméně jeho nová strategie uživatelům nijak vadit nemusí, protože režim známý ze starších verzí Windows se dá poměrně snadno vynutit. Tentýž dávkový soubor totiž poběží nerušeně dále, pokud před názvem spuštěného programu umístíte příkaz **start**. Například

```
start notepad.exe
start calc.exe
echo Pokracujeme ...
```

Trochu nelogickým se pak zdá možnost použít příkazu **start** s parametrem */Wait* či zkráceně */w*. Dávkový soubor totiž po příkazu **notepad.exe** vykoná svoji práci stejně dobře jako po příkazu **start /w notepad.exe**. Proto se v tomto kontextu dá posuzovat používání přepínače */w* jako úplně zbytečné.

Kdo tedy chce používat dávkové soubory vytvořené pro starší verze Windows v prostředí Windows XP, musí je přefigurovat.

▶ **Ale já jsem si chtěl obsah souboru zobrazit: Místo obsahu souboru Kopie GRAF.xls se vám objeví další okno příkazového řádku. Ten, kdo se na něj pořádně podívá, hned přijde na stopu chybě, kterou systém způsobuje.**



2000, XP PRO & HOME

23 Odkaz Oblíbené položky v nabídce Start nelze přejmenovat

Problém: Pan Novák používá ve Windows XP nabídku Start a chtěl by si přejmenovat odkaz *Oblíbené položky*. Stiskem pravého tlačítka si proto otevře kontextové menu, vybere si příkaz *Přejmenovat* a nové jméno potvrdí stiskem klávesy <Enter>. V nabídce Start se ale znovu objeví název *Oblíbené položky*.

Řešení: V nabídce Start Windows XP se kromě odkazu *Oblíbené položky* dají přejmenovat všechny ostatní odkazy – *Dokumenty*, *Obrázky*, *Hudba*, *Místa v síti* a dokonce i *Tento počítač*. Po přejmenování se pak stejně přejmenují i jména odpovídajících složek.

Při přejmenování odkazu *Oblíbené položky* si ce dostane nové jméno doposud stejně nazvaná složka, nicméně odkazu v nabídce Start zůstane název původní. Položku pojmenovanou podle svého tam dostanete pouze tak, že klepnete pravým tlačítkem na nabídku Start a z kontextového menu vyberete příkaz *Vlastnosti*. Na záložce *Nabídka Start* stisknete tlačítko *Vlastní* a zde zrušíte zatřítko u položky *Zobrazit Oblíbené položky* a namísto ní vytvoříte a do nabídky Start umístíte jejího zástupce. Tohoto zástupce si pak můžete jako každého obvyklého zástupce přejmenovat podle libosti.

XP PRO & HOME

24 Spořič obrazovky bez hesla

Omezení: Aby pan Novák uchránil svůj počítač před zvědavými zraky svých kolegů, nastavil si u spořiče obrazovky ochranu heslem. Předtím, než se rozhodne zajít si do automatu pro kávu, vždy poklepáním na SCR soubor spořič spustí. Po svém návratu ale zjišťuje, že spořič žádné zadání hesla nevyžaduje. Stačí pohnout myš nebo stisknout li-

bovolnou klávesu, spořič obrazovky zmizí a nabídne všem pohled na pracovní plochu počítače. **Řešení:** Windows XP vyžadují heslo pouze v případě, pokud se spořič obrazovky spustí po uplynutí dříve nastaveného časového intervalu. Zmíněný interval se nastavuje v Ovládacích panelech, pokud poklepete na ikonu *Zobrazení* a přesunete se na záložku *Spořič obrazovky*. Při ručním spuštění spořiče obrazovky s nastavenou ochranou heslem se pro jeho ukončení ve Windows XP žádné heslo nevyžaduje. To je možná iritující především pro uživatele, kteří byli zvyklí z Windows 98/ME na trochu jiné chování.

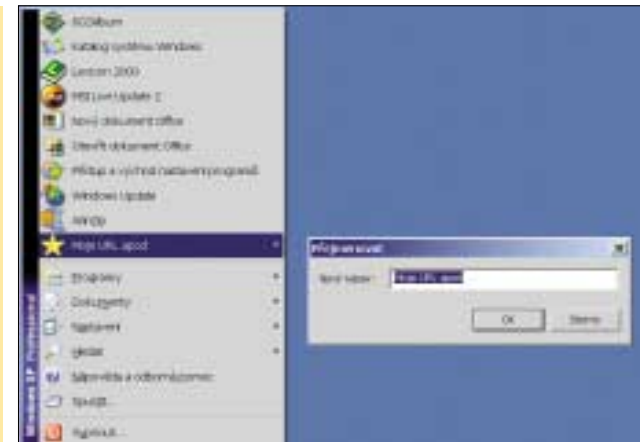
Ve Windows XP zřejmě vychází Microsoft z toho, že pro zablokování počítače bude uživatel používat klávesovou zkratku <Ctrl><Alt><Delete> a potom použije tlačítko *Zamknout počítač*, případně že ke stejné akci využijí klávesovou zkratku <Win klávesa><L>. Pak se objeví uvítací obrazovka s dialogem pro přihlášení.

2000, XP PRO & HOME

25 Zkrácení dlouhých cest pro standardní systémové složky

Problém: Pan Novák se, jak jsme již poznali, nebojí ani příkazového řádku, ani programování

► **Nelze přejmenovat: Položka Oblíbené sice nabízí v kontextovém menu příkaz Přejmenovat, ovšem pokud se o přejmenování pokusíte, Windows XP jí vrátí zase zpět její původní název.**



skriptů. Proto ho přivádí ke zlosti, že právě ty nej-používanější standardní systémové složky musí začínat tak nepotřebným balastem typu **C:\Documents and Settings<user>** a tím se vytváření skriptů právě kvůli psaní takto dlouhých cest komplikuje.


Řešení: Pokud máte operační systém již jednou nainstalovaný, pak nemáte žádnou jinou možnost, jak standardní složku **Documents and Settings** nějakým rozumným a nenáročným způsobem přejmenovat. Pomocí může pouze použití kratších názvů proměnných (*%userprofile%*), případně použití Doskey maker. Ten, kdo na tento problém myslí před vlastní instalací, má mož-

nost složku s profily pojmenovat podle svého. K tomu poslouží soubor UNATTEND.TXT ve složce **i386**, jehož obsah musíte poněkud modifikovat. Vzhledem k již zmíněné modifikaci souboru se tento trik podaří pouze tehdy, pokud budete instalovat z pevného disku nebo z vámi vypáleného CD. Otevřete si soubor UNATTEND.TXT a v odstavci **[GuiUNattended]** napište následující příkaz

```
ProfilesDir=C:\Home
```

Když nyní spustíte instalaci pomocí příkazu **winnt32.exe /unattend**

nainstalují Windows všechny složky s profily do složky **C:\Home**. 4 0377/OK □




AVG Anti-Virus

Professional

Kompletní ochrana před viry a škodlivými soubory

AVG 7.0



- AVG Professional pro Windows 9x/Me/NT/2000/XP
- AVG Small Business pro malé firmy
- AVG Multi-Engine pro počítačové sítě
- AVG Broad Server Edition pro emailové servery
- AVG File Server Edition pro souborové servery Windows NT/2000/2003


úplně nová antivirová ochrana :: rychlá reakce na nové viry ::

napřesněná technická podpora telefonicky i emailem

antivirové i programové aktualizace :: rozšířená ochrana

delšítrnitější podpora :: výhradně online pro školení a zdravotní služby

Více se dozvíte na www.grisoft.cz



GRISSOFT s.r.o. Liščí 34, 602 00 Brno, tel.: 5 21 52 1 044, fax: 5 21 244 132, e-mail: obchod@grisoft.cz, <http://www.grisoft.cz>

GIGLETS SOFTWARE S.p.A. Via Salaria 30, 00134 Roma, Italia, tel.: +39 06 49 27 27 41, fax: +39 06 49 27 27 42, e-mail: avg@digiremark.it, <http://www.digiremark.it>