

Užitečné tipy & triky pro Windows

Pravidelná dávka tipů, lstí a figlů pro váš operační systém a aplikace

JAN POVOLNÝ

Další, třiašedesátý díl tipů a triků pro Windows vzniká za vlahé a teplé letní romantické noci u klasického přenosného počítače s Windows XP, které se pomalu, ale jistě stávají obvyklým operačním systémem. Přes tento fakt nezavrhneme starší verze Windows hlavně z důvodu, že velkou část tipů lze aplikovat s přehledem na kterýkoliv operační systém tohoto typu.

Co nového na softwarovém poli obecně? Před obvyklou letní okurkovou sezónou stále čekáme na systém nové generace od Microsoftu, pomalu adaptujeme novou verzi kancelářského balíku MS Office 2003, začínáme se sžívat s konkurenčním OpenOffice.org a zkoušíme Linux.

Dnešní díl tipů se vám opět pokusí přinést něco zajímavého ze světa Windows a MS Office. Přeji příjemné čtení.

TIPY PRO WINDOWS

Pořádek v odkazech

(IE 6.x) Dnešní seriál začneme tipem schovaným v Internet Exploreru poslední šesté verze. Podstatou prohlížení internetových stránek je vlastně volba takzvaných URL (Uniform Resource Locator). I když klepnete na odkaz umístěný přímo na konkrétní stránce, prohlížeč pouze přejde na jinou URL, kterou následně zobrazí v adresním řádku. Je samozřejmě nemožné si zapamatovat všechny odkazy, které při „surfování“ navštívíte. Některé jsou i poměrně komplikované. Proto je součástí prohlížeče i systém archivace oblíbených odkazů.

Od šesté verze lze oblíbené internetové odkazy poměrně efektivně upravovat jak v klasickém souborovém manažeru (např. Windows Commander), tak i v přehledném dialogu, který je přímo součástí IE. Záleží jen na vaší volbě.

Oblíbené odkazy (Favorites) najdete na vašem pevném disku ve složce *Windows – Oblíbené položky* (v případě Windows 9x), nebo ve složce *Documents and settings – vaše jméno – Oblíbené položky* (v případě Windows 2000 a Windows XP). V těchto složkách najdete přímo soubory reprezentující jednotlivé položky roletového menu *Oblíbené* v IE. Můžete je přesouvat nebo mazat, podle libosti. Lepším způsobem správy Oblíbených položek je ale dialog dostupný z roletového menu *Oblíbené*, volbou *Uspořádat oblíbené položky*. V tomto dialogu můžete položky vytvářet, přesouvat nebo mazat, ale také můžete měnit jejich pořadí v menu. To provedete tak, že vyberete položku, kterou chcete v menu přesunout nahoru nebo dolů, podržíte stisknutou klávesu ALT a stisknete šipku na klávesnici v požadova-



blíbené položky. V tomto dialogu můžete položky vytvářet, přesouvat nebo mazat, ale také můžete měnit jejich pořadí v menu. To provedete tak, že vyberete položku, kterou chcete v menu přesunout nahoru nebo dolů, podržíte stisknutou klávesu ALT a stisknete šipku na klávesnici v požadova-

ném směru. U každé položky lze také zvolit, zda má být stažena na váš pevný disk tak, aby byla dostupná off-line. Tato funkce ovšem správně nefunguje u dynamických stránek, jakými jsou například portály a podobně.

HTML a e-mail

(OE 5 a vyšší) Na začátku tohoto skromného, ale užitečného tipu je třeba říci pár vět o historii elektronické pošty (ve formě nostalgického povzdechu). Původně byla elektronická pošta základním komunikačním kamenem internetu, vedle ní existovalo FTP a poté ještě Gopher na prohlížení internetových stránek. V těch dobách bylo obvyklé, že se e-mail používal opravdu pouze k textové komunikaci. Jednak nebylo tak snadné k němu cokoli přiložit (přílohy bylo nutné ručně překódovat), jednak byly linky tak pomalé a nepropustné, že by takový e-mail putoval k příjemci několik hodin.



Doba se změnila i v tomto druhu komunikace, skoro bych řekl, že je dnes obvyklé posílat e-mailem více dat, než jakýmkoliv jiným způsobem. Linky už nejsou pomalé. Vzhled e-mailu už není pouze textový, většina pošty je dnes ve formátu HTML (formát pro tvorbu internetových stránek). V tomto jednoduchém tipu si ukážeme, jak se podívat na zdrojový kód HTML každého e-mailu, i čistě textového.

Spusťte Outlook Express a označte libovolný e-mail např. ze seznamu došlé pošty. Poté stiskněte klávesovou kombinaci **CTRL+F2** a otevře se vám *Poznámkový blok* se zdrojovým kódem HTML každého, i textového e-mailu.

Lepší tiskárna

(Win 9x) V našem seriálu poněkud ignorujeme tipy, týkající se počítačového hardwaru, které také úzce souvisí s operačním systémem. Následujícím tipem se tento fakt pokusíme alespoň částečně kompenzovat.

Při použití laserových nebo jiných „tepelných“ tiskáren se často stává, že nejsou včas připraveny pro tisk. Tyto tiskárny se totiž v případě probuzení ze stand-by režimu musejí nejprve zahřát na provozní teplotu, což přece jen v závislosti na typu tiskárny nějakou chvíli trvá. Windows se v průběhu této doby pokoušejí odeslat na tiskárnu vaši tiskovou úlohu a když se jim to nepodaří, zobrazí obtěžující informační okénko s konstatováním, že se o to za stanovený čas pokusí znovu. Jednoduchým nastavením tiskárny ale můžete tento čas přesně definovat. V následujícím tipu si ukážeme, jak na to.

Jděte do menu *Start* a zvolte položku *Nastavení*. V ní zvolte položku *Tiskárny* pro otevření okna s nainstalovanými tiskárnami. Časové hodnoty budete moci měnit jen pro tiskárny, které jsou připojeny k vašemu počítači, nebo pro tiskárny, které spravujete jako administrátor.

Vyberte tiskárnu, kterou chcete nastavit, a klikněte na ni pravým tlačítkem myši. Z kontextového menu vyberte *Vlastnosti*. Nyní přejděte na zá-



ložku *Podrobnosti* a pozornost zaměřte na dolní část dialogu, konkrétně na sekci *Časový limit*. První volbou je limit v situaci, kdy není tiskárna adresována, tj. čas, jak dlouho se má čekat, jestliže Windows nedostanou od tiskárny odpověď. Ten je vhodné z přednastavených 15 sekund zvýšit na dobu potřebnou k „probuzení“ tiskárny.

Druhý limit nastavuje prodlevu před dalším pokusem o zaslání tiskové

úlohy. Tu je naopak vhodné zkrátit – pokud se tisk nepodaří jen kvůli nějakému drobnému nedostatku, který ihned vyřešíte, je zbytečné čekat celých přednastavených 45 sekund, i když tento proces je samozřejmě možné zkrátit stiskem tlačítka přímo z příslušného informačního okénka. Zvolené hodnoty potvrďte stiskem tlačítka OK a užijte si bezproblémového tisku.

TIPY PRO MS OFFICE

Automatické ukládání

(Office 2000/XP) Každý, kdo pracoval s textovým editorem Word balíku MS Office, se setkal s funkcí automatického ukládání dokumentu. Po standardní instalaci je totiž tato funkce aktivní, i když poněkud nevhodně nastavená. Jestliže jste pracovali s velkým a složitým dokumentem a nestarali se o podrobnější konfiguraci Wordu, asi jste často spílali obtěžujícímu a dlouho trvajícím náhlému automatickému ukládání, které se začalo provádět zpravidla několik sekund poté, kdy jste dokument sami uložili.

V následujícím tipu si ukážeme možnosti nastavení této funkce tak, aby plnila přesně to, co od ní vy jako uživatel budete požadovat. Ihned na úvod

bych ovšem doporučil nepovažovat funkci automatického ukládání a následného obnovení za náhradu průběžného ukládání. Tato funkce slouží spíše jako pomoc při neočekávaném pádu aplikace nebo samotných Windows.

Spusťte Word a jděte do roletového menu *Nástroje*. Zde zvolte položku *Možnosti*. V následném dialogu máte k dispozici několik záložek, pro nás jsou důležité dvě. Nejprve přejděte na záložku *Uložit*. Na-



jdete zde několik možností nastavení. V sekci *Možnosti ukládání* si lze zvolit, zda se bude vytvářet záložní kopie dokumentu (vřele doporučuji), naopak bych vynechal možnost rychlého ukládání, kdy Word ukládá pouze změny dokumentu. Po několika nezdařech při otevírání již trochu chápu, proč je tato

Kupte si letní dvojčíslo
GameStar
a vyhraďte počítač
LYNX



Hlavní cena

Lynx
eXpress MS Prázdniny 2500+

Výkonný počítač pro náročné hry, grafické programy, práci s videem a poslech hudby. Zvládne samozřejmě i kancelářské aplikace a přiklopí vás také svými dalšími možnostmi. Nenechte se omezovat při realizaci svých nápadů a přijďte branou do světa multimedií s počítačem Lynx, který vás upoutá již na první pohled svým zajímavým vzhledem.

procesor AMD Athlon XP 2500+ (Barton)
256 MB DDR400
HDD 80 GB Seagate Barracuda
VGA Asus A8200SE 64 MB, TV-out
DVD+/RW Toshiba 8x
FD D 3,5"

FireWire také se třemi porty
optická myš + multimediální klávesnice
MS Windows XP Home CZ
FireWire také se třemi porty
optická myš + multimediální klávesnice
MS Windows XP Home CZ

LYNX



160 stran nabitých exkluzivními informacemi
ze světa počítačových her. Letní dvojčíslo právě v prodeji!

volba vypnuta, nicméně rozhodnutí je na vás. Pro automatické ukládání jsou podstatné volby *Povolit ukládání na pozadí* a *Automaticky ukládat po...* První volbou definujete, zda budete muset kvůli ukládání dokumentu přerušit práci, druhou pak nastavíte periodu automatického ukládání tak, aby vás obtěžovala co nejméně. Případně můžete odškrtnutím této položky funkci deaktivovat.

Druhá zajímavá záložka se skrývá pod názvem *Umístění souborů*. Zde můžete (mimo jiné) nastavit složku, kam bude Word ukládat průběžné soubory pro automatické obnovení. Pokud potom toto obnovení z jakéhokoliv důvodu selže, máte šanci získat data z těchto souborů vlastními silami. Proto je dobré vědět, kde vlastně na vašem pevném disku jsou. Pozměňte tedy položku seznamu s názvem *Soubory automatické obnovy* pomocí tlačítka *Upravit* a nastavení je hotové.

Používáte rádi klávesnici?

(Word 2000 a výše) Jestliže jste na otázku odpověděli kladně, nenechte si ujít následující trik obsažený v MS Wordu od verze 2000. Každou aplikaci pro Windows lze vždy alespoň částečně ovládat z klávesnice, i když je samozřejmě principiálně uzpůsobena k ovládání myši. Zaslíbení vědí, že klávesnice umožňuje zpravidla mnohem rychlejší ovládání než myš, proto je většinou dobré se s existujícími klávesovými zkratkami seznámit.

MS Word je klávesovými zkratkami nabitý a jeho základní funkce (i některé pokročilé) se dají jejich prostřednictvím docela dobře zvládnout. Klávesových zkratk je však velmi mnoho a je nemožné si je všechny pamatovat, proto pro vás autoři Wordu připravili jednoduché makro (resp. příkaz), pomocí kterého si můžete zkratky vpsat do tabulky, tu následně vytisknout

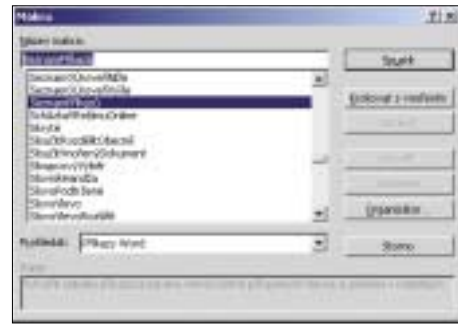
a dokument umístit třeba na nástěnku nad svým pracovním stolem.

Spusťte si Word a jděte do roletového menu *Nástroje*. Zde zvolte položku *Makro* a v menším menu, které se objeví, vyberte položku *Makra*. V dialogu nastavení maker vyberte v kolonce *Prohledat* položku *Příkazy Word* a ze seznamu zvolte příkaz *Seznam příkazů*. Stiskněte tlačítko *Spustit* a vyberte, zda chcete zobrazit všechny příkazy Wordu, nebo jen klávesové zkratky. Makro vygeneruje nový dokument obsahující přehlednou tabulku všech klávesových zkratk, dostupných v příslušné verzi programu. Nyní stačí tento dokument vytisknout a umístit na dobře dosažitelné a viditelné místo.

Kontinuální zvuk

(PowerPoint 2003) Zcela výjimečně se v našem seriálu věnujeme aplikaci pro tvorbu multimediálních prezentací, MS Powerpointu. Možná je to dnes vůbec poprvé, co se o něm zmiňujeme. O to zajímavější třeba bude tip, který se vám nyní pokusím srozumitelnou formou předat.

Při tvorbě prezentace používáme často kromě grafiky a textu také zvukové podbarvení. Možná jste se setkali s faktem, že můžete nastavit zvuk



pouze pro každý snímek zvlášť. Tento zvuk sice může hrát po celou dobu prezentace, na každém snímku ale začíná jakoby znovu. Řešení je docela jednoduché, ale je potřeba dodržet několik nastavení. Spusťte PowerPoint a vytvořte několik snímků. K prvnímu snímku potom připojte požadovaný zvuk, to provedete tak, že v roletovém menu *Vložit* vyberete položku *Video a zvuk* a dále vyberete buď existující zvuk dostupný v galerii MS Office, nebo zvukový soubor uložený na vašem pevném disku. Připojený zvuk se na snímku objeví jako ikonka reproduktoru. Klikněte na tuto ikonu pravým tlačítkem myši a z kontextového menu zvolte položku *Vlastní animace*. V pravé části PowerPointu se vám objeví nápovědný sloupec s vaší nově založenou vlastní animací. V seznamu multimediálních efektů již najdete inkriminovanou zvukovou stopu. Vyberte ji a jako spouštěcí efekt zvolte *Po předchozím*. Nyní poklepejte levým tlačítkem myši na zvolený zvuk v seznamu multimedií u vlastní animace, objeví se vám dialogové okno s nastavením. Na záložce *Efekt* najdete potřebné volby pro nastavování zvuku. Nastavte zde spuštění přehrávání zvuku od začátku prezentace a jeho zastavení po zvoleném počtu snímků, zde stačí zadat číslo vyšší, než je aktuální počet snímků v prezentaci. Pokud hudbu v průběhu prezentace měníte, zvolte samozřejmě konkrétní místo této změny. A to je vlastně vše.

Intertipy

Dnešní internetové odkazy nijak nevybočí ze zaještěho standardu. Opět se podíváme po stránkách s tipy a triky pro platformu Windows.

WorldStar Computertips

www.worldstart.com/tips/index.htm

Hned zkraje začneme velmi vkusně provedenou zahraniční stránkou WorldStar.com. Na výše uvedeném odkazu vás hned v úvodu uvítá seznam odkazů na nejlepší zveřejněné tipy a triky. Jednotlivé tipy jsou velmi přehledně zpracovány a doplněny ilustračními obrázky. Po levé straně najdete dlouhé menu s dalšími odkazy na další tematicky rozdělené tipy. Namátkou vyberu např. Internet Tips, E-mail Tips, Desktop Management Tips a mnoho dalších. Nechybí nezbytný vyhledávací nástroj. Na stránkách dá-



le najdete komerční softwarový i hardwarový elektronický obchod, možnost zaslání noviněk e-mailem (lze vybrat přesně co zasílat a co nezasílat), Message Board pro vaše projevy a stránku s kontakty. Vše přehledně a anglicky.

Windows Tweaks

www.windows-tweaks.info

Výborně provedená stránka věnující se podrobně všem existujícím verzím Windows, počínaje řadou 9x a konče ještě nedokončeným Longhornem. Na úvodní stránce najdete novinky z oblasti Windows, dále pokračujte v levé části, kde již



naleznete očekávané odkazy na tipy a triky rozdělené podle verzí Windows. Ty jsou potom členěné podle dalších tematických okruhů. Samotné tipy jsou zpracovány velmi přehledně, občas jsou doplněny ilustrační grafikou. Na stránce ještě najdete možnost získat další užitečné programy a patche pro Windows, můžete se i zaregistrovat do místního diskusního fóra. Nechybí ani stránka s FAQ nebo odkazy na další www stránky s podobným zaměřením. Překvapení nakonec – stránka je komplet v němčině.

WinHelpLine

www.winhelpline.info

A abychom nevyšli ze cviku, rovnou si ukážeme blízkého příbuzného předchozí stránky, jak jinak, také z Německa. Opět se jedná o výborně provedenou stránku obsahující



mnoho informací o Windows ve všech dnes dostupných verzích. V úvodu jste opět zavaleni obecnými informacemi o Windows, které můžete poklepáním na menu vlevo obohatit o tipy a triky, FAQ, DownloadCenter, bulletinny přímo od Microsoftu, informace o zaslání noviněk přes e-mail a mnoho dalšího. Po pravé straně najdete registraci uživatele, objednávku výše zmíněného listu noviněk a odkazy na diskusní skupiny provozované nejen tímto serverem. Zajímavostí na závěr je vždy jedna recenze knihy v pravé dolní části stránky.

WUGNET

www.wugnet.com/tips/default.asp

Čtenáři pamětníci si jistě na výše uvedené stránky vzpomenu. Už jsme totiž o nich v jednom z předchozích dílů internetových tipů a triků hovořili. Jenže stránky byly kompletně předělány a rekonstruovány, navíc neškodí si je občas připomenout. Jejich obsah totiž stojí za vidění. Nebojte se, jsme zpátky na anglicky mluvícím webu, kde najdete velké množství tipů a triků pro hardware PC, Windows všech verzí a MS Office. Tipy je možné řadit buď podle data, nebo podle zvoleného

tématu. Jednotlivé tipy jsou potom zobrazeny společně s ilustrační grafikou. Každý den najdete na těchto stránkách minimálně jeden nový trik. Na Wugnetu najdete mimo jiné také odkazy na software, novinky zasílané e-mailem, šetřiče obrazovky a diskusní fóra. Doporučuji navštívit. Neprohlopíte.

WindowsHelp.net

www.windows-help.net/windows98/all-tips.shtml

Tato stránka je poněkud staršího data a tomu odpovídá jak její grafické zpracování, tak obsah, který se skoro výhradně věnuje Windows 98 a 95. Jelikož je i náš seriál zaměřen tímto směrem, určitě bude výše uvedený odkaz někomu z vás užitečný. Přímo pod odkazem najdete jednotlivé sekce s tipy a triky, za všechny mohou jmenovat



Communication Tips, Fine Tune Windows, Getting Started a mnoho dalších. Jednotlivé tipy jsou velmi pěkně a podrobně zpracované, občas doplněné ilustračním obrázkem. Na stránce nechybí vyhledávací nástroj, v horní části najdete i odkazy pro stažení užitečného softwaru. Nechybí kniha hostů, odkazy na další stránky s podobnou tematikou a velmi zajímavý oddíl Techfiles, kde najdete jakési návody a řešení nejrůznějších známých i neznámých problémů ve Windows. Vše anglicky.

WinTrouble

www.wintrouble.net

Pokud se dostanete do problémů, navštivte skutečně velmi rozsáhlou databázi tipů a triků pro Windows s názvem WinTrouble. Stránka nebo spíše hromada stránek je velmi



EASTER EGGS

Messenger

(Win XP) Ano, i v tomto dílu si najdeme chvíli pro velikonoční vajíčka. Snad vás pobaví. Začneme u známého komunikačního programu MS Messenger, který je součástí Windows XP (ne všichni jej ovšem máme rádi). První trik je jednoduchý a možná jej už znáte. V textové části Messengeru lze samozřejmě používat oblíbené emotikony. Některé ale v nabídce nenajdete a přitom docela dobře fungují. Stačí je vložit pomocí textových značek. Pokud chcete vložit emotikon *Rainbow (duha)*, napište *(#)*, pro *Handcuffs (pouta)* napište *(%)*, pro *Sunshine (slunce)* stačí vložit *(#)*, pro „*Stupid question mark*“ pak vepište *(?)*. Ještě nám zbývá *Screwy face* (překlad nechám na vás) a *Devil*, které vložíte znaky *:S*, respektive *(6)*.

Pokud rádi konverzujete pomocí chatování ve svém Messengeru, zkuste vepsat příkazy za lomítkem tak, jak jsou uvedeny v tabulce. Jedná se hlavně o zvukové efekty.

<code>/patchou</code>	zobrazí se fotka tvůrce s textem
<code>/sbrb</code>	znamená „Be right back“ – máte rádi Terminátora?
<code>/sdoh</code>	znamená „I am so stupid!“ v kombinaci s Homerem Simpsonem
<code>/sevillaugh</code>	smích
<code>/skiss</code>	láska
<code>/shello</code>	vřelý pozdrav s dobrým ozvučením

Tímto jediným, ale rozsáhlejším velikonočním vajíčkem ukončíme celý dnešní díl tipů a triků pro Windows. Příště se těším opět na shledanou.

MCSE World

www.petri.co.il/tips_and_tricks.htm

Posledním odkazem, na který se tento měsíc podíváme, je stránka s tipy a triky pro všechny verze operačního systému Windows. Stránka je po grafické stránce velmi povedená a přehledná. Tipy a triky jsou rozděleny do několika sekcí, mezi zajímavé patří rozhodně Active Directory, Disaster Recovery (to zní přímo strašidelně) nebo Tweaking. V sekcích už následuje seznam jednotlivých tipů, které jsou nadprůměrně podrobně zpracovány. Na stránkách nechybí vyhledávač, odkazy na články týkající se Windows, diskusní fóra, FAQ, kniha hostů a podobně. Vše hezky anglicky.

Za měsíc u příštího dílu internetových tipů opět na shledanou. Web je anglicky.

4 0372/OK