

# Nejznazší cesta k mobilu

## MobilEdit! – Ovládejte svůj telefon pomocí počítače

JAN POVOLNÝ

**F**irma Compelson je známá především v oblasti zabezpečení PC – čipové karty apod. Její nový produkt MobilEdit! pochází sice tak trochu z jiné oblasti, ale i tak je velmi povedeným kouskem, který na trhu chyběl. Překvapuje hlavně svou univerzálností.

MobilEdit! je modulární aplikace pro kompletní správu vašeho mobilního telefonu. Jeho

ret.) Program se snaží být univerzální a výrobce tvrdí, že dokáže pracovat s většinou dnes běžných telefonů. Bohužel s mým Samsungem se mu to zrovna nepodařilo, ale Nokia 6210 neměla problémy. Výrobce na svých stránkách nabízí v případě takového neúspěchu určitou formu podpory. Na speciální e-mail zašlete informační soubor s chybou, a na základě toho se pak snaží vaše potíže řešit. Nakolik je úspěšný, jsem bohužel nemohl vyzkoušet.

Vše je přehledné a principiálně se práce s textovkami shoduje s prací s e-maily v Outlooku. Program MobilEdit! umí také vytáčet čísla přímo z vašeho adresáře naimportovaného do příslušného modulu. Všechna data lze automaticky archivovat, čímž můžete efektivně předejít jejich ztrátě.

Zajímavostí je podpora herních modulů v rámci MobilEditu!. Standardně je dodávána hra šachy, kterou můžete přes telefon provozovat s jiným uživateli tohoto softwaru. Dále program podporuje skin, s jejichž pomocí lze změnit vzhled aplikace. Ty najdete na internetových stránkách výrobce. Díky modularitě programu a otevřenému API se dají vytvářet další a další šikovné moduly vhodné třeba pro konkrétní funkce některých mobilních telefonů. Již existující moduly najdete opět na webu výrobce.

MobilEdit! je opravdu velmi dobrý správce vašeho mobilního telefonu, mezi jehož největší výhody patří univerzálnost a modularita. Jestliže vy vlastníte Nokii a váš partner Sony-Ericsson, nemusíte už nadále na svém PC používat dvě odlišné aplikace pro každý telefon. Vše vyřešíte MobilEditem!

4 0294/OK



◀ Skin „Horké léto“ vás opravdu zahřeje.

▲ Výběr telefonu v případě, že selže automatická detekce.

vzhled je velmi podobný prostředí MS Outlooku. Vlevo máte velké ikony s připojenými telefony (ano, může jich být i více), poté následuje přehled složek, vpravo pak vidíte obsah jednotlivých složek a obsah zpráv či dalších modulů.

Instalace probíhá zcela standardně, a po zadání správného registračního čísla již můžete směle připojit svůj mobilní telefon. Podporovány jsou všechny metody připojení: od kabelu přes infraport až po Bluetooth. (Kromě připojení mobilu spolupracuje MobilEdit! se čtečkami SIM ka-

Základní funkcí MobilEdit! je práce s adresářem. Umí načíst kontakty z Microsoft Outlooku a synchronizovat je s adresářem načteným z vašeho telefonu – tedy samozřejmě pouze v případě, že to telefon zvládne. Modul pro úpravu adresáře je velmi intuitivní a propracovaný. Adresář lze archivovat na pevný disk. Dalším důležitým modulem je kompletní správa SMS. Po načtení z telefonu můžete upravovat SMS složky, samozřejmě s nimi pracovat na svém PC, posílat esemesky přes telefon a také je přijímat.

### MobilEdit!

- 😊 modularita
- 😊 univerzálnost
- 😊 spolupráce s Outlookem
- ☹ nespolečuje s některými telefony, byť jsou v seznamu podporovaných

#### K recenzii poskytl firma:

COMPELSON Trade, s. r. o.  
www.mobiledit.com

**Cena:** 1 490 Kč (bez DPH)

# Tolik počítačů, kolik si přejete

## VMware Workstation 4.5.1 – Velmi pokročilý simulátor počítače třídy PC

PATRIK MALINA

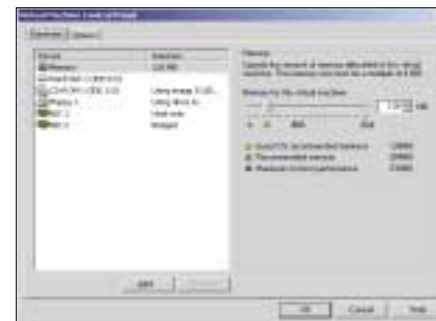
**P**okud jste někdy před časem snili o paralelním provozování více operačních systémů na svém PC, možná jste také vyzkoušeli produkt, jehož jméno je uvedeno v záhlaví článku. Nebyl-li výsledek dle očekávání a pátráte-li stále po řešení tohoto typu, pokusíme se vás přesvědčit, že návrat k této značce stojí zato. VMware totiž mezitím důkladně dozrál.

Stručně řečeno je VMware Workstation velmi pokročilý simulátor počítače třídy PC, běžící

v prostředí některého z běžně dostupných operačních systémů (Windows, Linux). Jedním z hlavních záměrů je posunout simulaci co nejbližší „hardwarové“ realitě, takže je již samozřejmostí zcela nezávislé chování virtuálně oddělených systémů, ačkoli pochopitelně sdílejí stejné fyzické „železo“. Výsledkem je velmi věrné chování i při složitějších konfiguracích, jak si dále řekneme.

Program se instaluje stejně, jako stovky jiných, a pracuje s přehledným, pochopitelným a stabilním grafickým rozhraním. Než se pokusí-

te „rozjet“ první virtuální počítač (machine), je dobré nadefinovat maximální množství fyzické RAM, jež dovolíte VMwaru ukousnout, což je důsledně kontrolováno a dostane se vám doporučení v podobě grafického pravítka. Poté již nezbývá, než spustit první instalaci, neboť co byste dělali pouze s BIOSem? Obrovskou výhodou simulátoru je právě fakt, že lze „dovnitř“ reálně zavést řadu platform, od různých verzí Windows přes všemožné Linuxy a BSD až po Novell či MS DOS a jeho klony. V rozletu jsem tvrdě narazil až v případě specializované platformy QNX, jež pře-



▲ Přehlednou podobu má ovládání paměti. Konfiguraci hardwaru můžete rozšiřovat pomocí tlačítka Add a průvodce.

ci jen díky svému běhu v reálném čase simulaci pod sebou nesnesla.

Z běžných existujících hardwarových zařízení umí VMware předstírat prakticky vše, co se vám může hodit. Propracovaný je systém správy pevných disků: lze vyrobit zcela nezávislý, virtuální pevný disk (je pak ukryt v jednom snadno přenositelném souboru) či se napojit na fyzický disk vašeho počítače (s tím ale opatrně při experimentování). Pochopitelně lze existující soubory s virtuálními disky dále připojovat, klonovat apod., takže nádherně nasimulujete třeba 6diskový počítač pro demonstraci technologií RAID pro redundantní ukládání dat. Pro pokročilejší zájemce dodávám, že máte na výběr IDE, SCSI Buslogic a SCSI LSI Logic sběrnice a klastř je reálným požadavkem. Nezbytnou lahůdkou je funkce Snapshot, umožňující návrat na kterékoli místo v čase, kdy jste si uložili stávající konfi-

### VMware Workstation 4.5.1

- 😊 univerzálnost
- 😊 podpora USB a SCSI
- 😊 stabilita a spolehlivost

**K recenzii poskytl firma:** VMWare, Inc.

www.vmware.com

**Cena:** 9 200 Kč (bez DPH)

4 0294/OK

# Získejte přehled

## PCInfo 2.6 – Kompletní audit bez šroubováku

JAN POVOLNÝ

**V**dubnovém čísle našeho časopisu jsme recenzovali produkt Správce Office, který byl určen k evidenci hardwaru a softwaru. PC Info je jeho přímým konkurentem, využívajícím velmi podobných prostředků. K dispozici jsou tři základní verze:

PCInfo **Full** je nejvyšší z produktové řady, a slouží k trvalému udržování evidence. Obsahuje všechny nástroje dostupné pro tento produkt včetně dálkového ovládání a bonuspacku (viz dá-



▲ Mezi jednu z největších předností aplikace VMware patří podpora simulace široké škály platform.

guraci, což oceníte při odvázaných experimentech.

Naprostu bravurně lze též řešit síťová připojení. Fyzickou síťovou kartu dokáže virtuální stroj sdílet pod vlastní MAC a IP adresou s okolní ethernetovou sítí, takže se na síti prostě objeví nový počítač (režim bridge), ale též můžete virtuální stroje naplň oddělit službou NAT nebo zcela ukrýt do virtuálního adresovacího prostoru, sdíleného pouze „vnitřními“ počítači. Všechny režimy fungují poměrně důsledně, takže se daří demonstrovat i speciality, jako jsou např. síťové klastry pro rozkládání zátěže. Z dalších komponent zmíním funkční simulaci disketových mechanik, USB portů (fungovaly nám i Wi-Fi 802.11g adaptéry), zvukové karty či CD-ROM mechaniky. Právě u externích diskových zařízení je k dispozici skvělá možnost simulace pomocí napojení ISO souborů.

Na čem tvůrci především zapracovali, je stabilita. Program běží skvěle, nedostatek paměti jen sice zpomalí, ale „nepoloží“, a simulace jsou velmi realistické a funkčně spolehlivé. Pokud si chcete vše dobře užít, počítejte s 1 GB RAM a pevným diskem se 7 200 otáčkami. Z naší zkušenosti není problém simulovat třeba 3 servery Windows 2003 v síťovém vyvažování zátěže s terminálovými službami.

Pro výukové, demonstrativní a testovací účely je VMware dokonalým nástrojem, jenž vás zklame jen výjimečně.

4 0294/OK

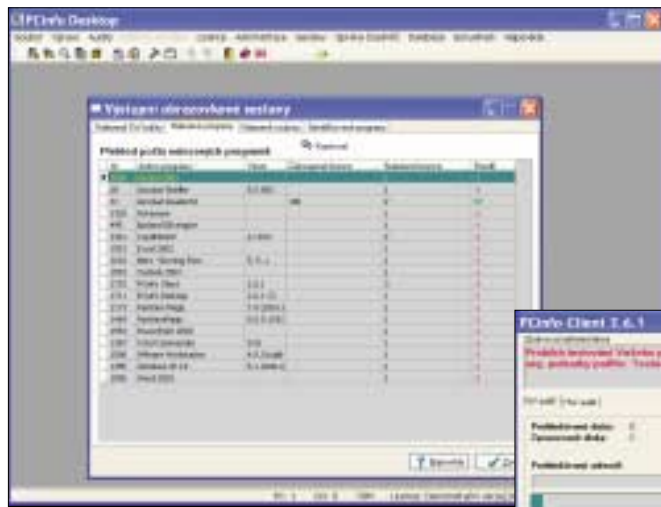
NEXT LEVEL

Nextra ADSLink Standard Lite

Zřízení služby zdarma – 0 Kč.

To je vyšší úroveň vašeho internetového připojení.

Více informací na: <http://adsl.nextra.cz>



◀ **PCInfo Desktop s přehledem softwaru na určeném PC.**

▼ **Sběr informací začal, celý proces trvá asi 5 minut.**



▲ **Disketová aplikace prověřuje vaše PC.**

„disketovou metodou“ (viz dále) a nikoliv automaticky pomocí lokální sítě.

Po instalaci a vyplnění všech licenčních čísel a aktivizačních klíčů jste vyzváni k základnímu vytvoření databázové struktury. Podobně jako dříve recenzovaný Správce Office používá PCInfo k ukládání dat externí databázi, tentokrát od Borlandu (což považuji oproti SO za posun k lepšímu).

Základní prostředí programu se nazývá PCInfo Desktop a můžete v něm provádět jak konfiguraci všech součástí, tak i sběr informací a jejich zpracování do sestav. Pro sběr je k dispozici několik metod. Nejjednodušší z nich je pomocí diskety. V možnostech konfigurace auditu vytvoříte speciální disketu a s tou pak objeďte jednotlivé stanice. (Lze zvolit, zda má být použita

ta pro sběr dat z jednoho, nebo více PC na jednou.) Druhou možností je využití sítě. Opět lze zvolit možnost individuálního sběru z jednoho PC na síti, nebo (pokud máte PCInfo na síťovém serveru) provést sběr na několika PC najednou. Sběr informací lze plánovat.

Zajímavostí je možnost definice textové zprávy, která se při sběru zobrazí na zkoumaném počítači. Můžete v ní např. upozornit dotyčného uživatele o prováděné činnosti, jelikož program celkově jeho stroj asi na 5 minut zpomalí. Informace poté naimportujete do databáze, buď ze síťového úložiště, nebo z disket. Identifikační údaje každého PC lze samozřejmě doplnit.

Nyní již zbývá jen zadat typ licence, a program automaticky zobrazí celkový audit softwaru a přehled hardwaru (pokud jste jej také zjišťovali). Variant dostupných sestav je mnoho. PCInfo má velmi dobře definované číselníky, které se vypořádají s většinou běžně instalovaných aplikací. Možností práce se samotnou databází ne-

## PCInfo 2.6

- ☺ atestovaný systém s oficiálními protokoly a formuláři
- ☺ dálkové ovládání
- ☹ menší možnosti práce s databází bez SQL konzole

**K recenzii poskytla firma:** FairNet Systems, s. r. o.

**Cena:** viz ceník [www.pcinfo.cz](http://www.pcinfo.cz)

ní v roletových menu mnoho, nicméně pro zkušené je k dispozici i SQL konzole. Výhodou PCInfo je vytvoření tiskových sestav ve formě oficiálních protokolů požadovaných vládou ČR. Stačí vám naplnit databázi, doplnit zakoupené licence, a získáte ihned certifikovaný audit.

Jako přidanou hodnotu aplikace lze chápat možnost „dálkového ovládání“. To není nic jiného než obdoba Remote Desktopu či známého VNC. Na vzdáleném počítači běží za tímto účelem *démon*, který umožní správci sítě připojit se k tomuto uživateli, zobrazit si jeho pracovní plochu a provádět všechny potřebné úkony. Uživatel se při pokusu o připojení objeví malé okénko, kde lze správce odmítnout.

Zvláštností je dále bonuspack, v němž můžete zdarma získat profesionální programy a různé utility. Namátkou mohu uvést ACDSer pro prohlížení obrázků, souborový manažer Windows Commander, WinAMP pro přehrávání multimedií, ale třeba i CorelDraw.

PCInfo je velmi zajímavým produktem, pomocí kterého si snadno vytvoříte podrobnou evidenci hardwaru i softwaru ve své síti. Prostředí aplikace pracuje v porovnání se Správcem Office velmi svižně. Velkou výhodou PCInfo je jeho atest, a tím pádem přesné formuláře a protokoly pro váš audit. Existence bonuspacku a „dálkového ovládání“ je už jen třešničkou na povoleném dortu. 4 0291/OK



► **Globální správa a ovládání jednotlivých virtuálních strojů je prováděna v tomto okně.**

## MS Virtual PC 2004

- ☺ velmi rychlý s Windows XP
- ☺ příjemné ovládání
- ☹ nepodporuje plně USB a SCSI
- ☹ omezení u počtu disků a síťových karet

**K recenzii poskytla firma:** Microsoft, s. r. o.

[www.microsoft.cz](http://www.microsoft.cz)

**Cena:** 3 900 Kč (bez DPH)

připojení např. na ethernetovou síť, dále můžete provádět překlad adres (NAT) zvenčí do vnitřní, virtuální sítě nebo vytvořit ryze soukromé, ukryté síťové prostředí pro virtuální počítače. Ačkoliv zde nebude omezení tak svazující, přesto nemáte úplnou volnost, neboť síťové karty je možno využít nanejvýš čtyři.

Pozastavme se u ostatního hardwaru. Pokud potřebujete připojit CD/DVD mechaniku, opět si můžete zvolit přímé linkování na fyzický zdroj svého PC nebo virtuální formu v podobě ISO souboru, ale zásadní nevýhodou je zde opět fakt, že více než jednu mechaniku prostě nepřipojíte. Obzvláště v tomto případě opravdu není zřejmé, proč



▲ **Ačkoliv varianty simulace síťových připojení jsou dostačující, opět jste omezeni počtem na 4 síťová rozhraní.**



▲ **Z jinak přehledného a příjemného konfiguračního rozhraní je patrné, že počet disků je pevně stanoven a třeba USB není k dispozici.**

tomu tak je. Příjemné je přeměrování sériových portů (COM) jak na reálné ekvivalenty, tak na textový soubor či pojmenovanou rouru, a fyzické paralelní rozhraní LPT lze také využít.

Co jsme však zásadně postrádali, je prozatím absentující simulace USB portů, což je dle našeho názoru neomluvitelné. Abychom byli přesní, pokud máte myš či klávesnici na USB, program provede konverzi a simuluje PS/2 zařízení, ale tím také končíte. Na podobně „drobný“ zádrhel narazíte i v případě využívání fyzické operační paměti virtuálního PC: lze totiž zásadně pracovat pouze s volnou reálnou RAM, Virtual PC neumí odkládat do swapovacího souboru. Jistě, je to výrazně pomalejší, ale jsou určité situace, kdy to prostě můžete potřebovat a degradaci výkonu snesete.

Z hlediska rutinního používání je program poměrně bezproblémový. Výkonnostně je dostačující, stabilita je dosti slušná a možnosti přiměřeně vyhovující, ovšem s ohledem na vyčtené výjimky. Aplikaci je možno nasadit jak pro reálnou práci s více OS na jednom stroji, tak za účelem demonstrací či výuky. Ale upřímně, třeba bez toho plného USB to prozatím pořád není ono, přestože Microsoft bezesporu své konkurenci pořádně „zatopil“. 4 0292/OK

**WiFi ASUS**

<p>VL-1001g VL-1001g</p> <p>WiFi PCMCIA klient V provedení 802.11b i g. Dvě antény!</p>	<p>VL-1001g VL-1001g</p> <p>WiFi PC klient V provedení 802.11b i g. Včetně odnímatelné antény, možnost připojení k Wi-Fi sítím!</p>
<p>VL-1040g</p> <p>WiFi USB klient V provedení 802.11b. Speciální anténa s Wi-Fi dosahem!</p>	<p>VL-1001g VL-1001g</p> <p>WiFi Ethernet klient/ Access Point/Bridge V provedení 802.11b. Mění mód, má 4 porty kabelové LAN!</p>
<p>VL-3000g</p> <p>WiFi Access Point/Bridge V provedení 802.11g. Podpora napájení přes Ethernet, VDSL, Mění mód, má dvě antény.</p>	<p>VL-5000g VL-5000g</p> <p>WiFi routery s 4 porty LAN a speciálními funkcemi: Přímé napájení, USB port, VDSL, Mění mód, má dvě antény.</p>

☺ **Připravte se na léto s WiFi ASUS**

**ZDARMA DÁREK**  
nafukovací plážový míč  
ke každému WiFi ASUS

Až do 2.10.2004!  
Podrobnosti na [www.joyce.cz](http://www.joyce.cz)!

JOYCE s.r.o. - prodej a servis počítačů a periférií  
Mláčkovská 2, 100 00 Praha 10, tel: 224 24 24 24, fax: 224 24 24 24

☎ Hlasová linie: 800 00 0000 ☎ 420 503 23 23 90 ☎ [joyce@joyce.cz](mailto:joyce@joyce.cz)

# Když jedna Windows nestačí

MS Virtual PC 2004 – Přeprogramovaný Conectix pod křídly Microsoftu

PATRIK MALINA

Přestože to dlouho vypadalo, že společnost Microsoft bude v oblasti virtuálních počítačů spoléhat na řešení firmy VMware a dá jí slušně vydělat, loni se vývoj zlomil k tradičnímu scénáři: Redmondští vše dobře okoukli, vycítili příležitost, zakoupili konkurenční Conectix, přepracovali jej k obrazu svému a nekompromisně vrhli na trh za dvouřetřetinovou cenu. Protože nezačínali od nuly, již tento počátek vypadá slibně a jedná se o velmi zajímavé řešení.

Produkt je v podstatě simulátorem počítače PC a je určen pro instalaci do prostředí MS Win-

dows, ovšem pozor, v desktopových variantách (tedy především XP). Ačkoliv není běh např. na 2003 Server verzi oficiálně podporován, při našem testování vše uspokojivě běželo. Instalace probíhá tradičním způsobem a žádná překvapení zde nečihají. „Dovnitř“ do simulovaného světa lze dostat nejen systémy Microsoftu či OS2, ale výrobce potichoučku zmiňuje i skutečnost, že by měly běžet třeba i Linuxy.

Simulace hardwaru zahrnuje širokou škálu prostředků, jež byste více či méně očekávali. Bohužel v některých případech budete možná nepřijemně překvapeni určitými omezeními, obzvláště pokud znáte konkurenci. Pevné disky jsou

simulovány buďto zavedením souborů s virtuálním obsahem, nebo případným přesměrováním na fyzický disk pro pokročilé postupy, a rovněž funkce návratu na určitou časovou značku (undo) je podporována. Nepříjemnější je skutečnost, že disky můžete mít nanejvýš tři, a navíc nejde simulace tak daleko, aby transparentně rozlišila SCSI a IDE sběrnici (přesněji vše je jakoby IDE), takže složitější diskové konfigurace nepřipravíte.

Podobně dvojsečným způsobem jsou implementovány síťové adaptéry a jejich možnosti. Ve shodě s očekáváním máte k dispozici variantu, kdy využíváte fyzickou síťovou kartu a jste přímo