

faq: Nejčastěji kladené dotazy...

Odpovědi odborníků na dotazy čtenářů PC WORLDu / čtenářské ohlasy

KAREL NEVŠÍMAL, ZDENĚK POKORNÝ

■ **Po nainstalování Zone Alarm Firewallu můj počítač nekomunikuje po síti (PC v ambulanci, sestra na síti, často jsme na internetu). Jak jej nastavit, aby komunikaci v síti povolil? Můj počítač pracuje jako server.**

Standardně po instalaci firewallu není takto chráněný počítač z okolních počítačů vidět. Nejprve musíte v konfiguraci firewallu nastavit IP adresy počítačů, kterým chcete umožnit přístup na toto PC.

■ **Mám malý problém, nejde mi provést udpade BIOSu. Mám mateřskou desku Matsonic MS8137C, procesor AMD Duron 1200, DDR 128 MB, Windows XP Professional a Windows 98. Vše provádím podle návodu, vytvořím spouštěcí disketu se soubory AWD 824b.exe a 031007.bin. Nabootuji z diskety, spustím první a potom druhý soubor, ale po restartu mám opět starý BIOS se starým datem.**

Jestliže vše provádíte správně a neděláte žádnou chybu v postupu upgradu, máte pravděpodobně poškozený bin file. Zkuste si jej na stránkách Matsonicu stáhnout znovu.



■ **Měl bych dotaz ohledně práva. Na internetu se vyskytují stránky firem, které za menší či větší poplatky nabízejí tvorbu WWW prezentací. Jednu takovou stránku jsem si také vytvořil. A proto se chci zeptat, jsem-li student a nemám svoji živnost, ze které bych odváděl daně, zda tyto služby můžu poskytovat. Na stránkách mám napsáno, že vše je vedeno smluvně, přes e-mail a nemohu poskytnout doklad na**

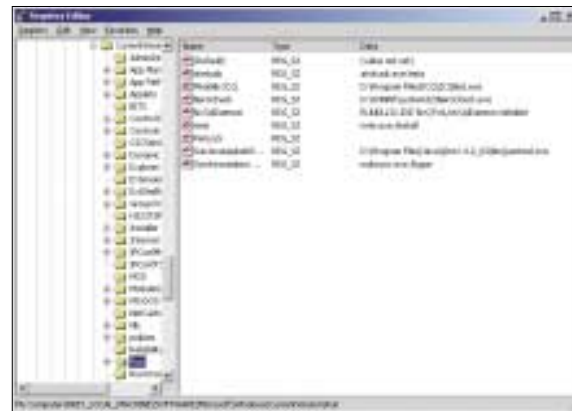
poskytované služby. A proto bych se chtěl zeptat, zda jsem nějak neporušil zákon, a pokud ano, čím to napravím, aby bylo vše OK a já mohl dělat to, co mě baví.

Nejsem v tomto oboru profesionál, ale mohu vám sdělit svůj názor na věc. Jestliže poskytnete nějaké služby za úplaty, logicky by měl být váš výdělek zdaněn. Buď se domluvíte v nějaké firmě, která vás vezme na brigádu, či vás zaměstná na nějaký úvazek a vaše podnikání tak zaštití. Existují určitě i další možnosti, jak můžete své podnikání zlegalizovat.

■ **Mám Windows XP a z internetu se mi uložila do Exploreru nějaká domovská WWW stránka a nemohu se jí nijak zbavit. Pokud nechám prohledávat registr, tak tu adresu najdu asi na pěti místech, ale i když to smažu, tak se to po restartu vše nastaví tak, jak to bylo předtím. Také si to vytváří nějakou knihovnu v adresáři Windows, ale ta se také po smazání znovu vytvoří po restartu počítače. A ještě v položce Oblíbené se objevují nějaké položky, které když smažu, tak jsou znova po restartu zpět. Existuje nějaká možnost, jak se tohoto nešvaru zbavit, jiná než Format C:?**

Jedná se o „virus“, který je systému jinak neškodný, ale uživatelé dokáže otrávit život. Do počítače se dostal po kliknutí na nějaký odkaz a nainstaloval se do nějaké podsložky Windows, aby nebyl nijak na očích. Aby se vždy po zapnutí počítače spustil, napsal si do registru odkaz, který to

zařídí. Tento zápis vám pomůže při jeho odstranění. Konkrétně se spouští určitá knihovna (dll) nebo program (exe) s parametrem souboru, který obsahuje změny v registru. Tyto změny zajišťují právě „udržování“ homepage a dalších položek. Téměř vše, co se spouští při startu, je kromě složky „Po spuštění“ v registru HKLM\Software\Microsoft\Windows\CurrentVersion\Run*. V jednotlivých záznamech pak jsou cesty k programům, které se spouštějí. Stačí odpovídající



záznam vymazat, a je po problému. Někdy se záznam zkopíruje i pod stejný klíč v HKCU, takže je třeba mazat i tam. Po tomto zásahu je vhodné smazat i soubory „viru“. Programy, které se spouštějí při startu počítače, zjistíte komfortněji také programem msconfig (Start/Spustit/msconfig.exe), přítomným ve Windows 98/ME/XP. V případě Windows 2000 lze použít msconfig z Windows XP – funguje bez problémů.

(Tento dotaz už byl před časem řešen, ale jelikož se vyskytuje poměrně často, uvádíme jej znovu.)

■ **Mám problém s Windows XP Professional SR-1. Ztratila se mi při formátování disku položka Formátovat FAT 32, Windows mi nabízejí pouze možnost formátování jako NTFS. Přitom položka FAT 32 ve volbě**

Jak zasílat dotazy do rubriky FAQ

Při tvorbě rubriky FAQ se často setkáváme s tím, že dotazy čtenářů neobsahují dostatečné informace o konfiguraci počítače, které jsou zásadní pro správné rozpoznání problému. Chápeme, že vypisování všech systémových informací je složité a zdlouhavé, proto na našem CD pravidelně uveřejňujeme program, s jehož pomocí lze snadno a rychle zjistit všechny potřebné údaje a navíc je uložit do jediného textového souboru. Program SiSoft Sandra, stejně jako přehledný obrázkový návod, jak s ním pracovat a odeslat hlášení k nám do redakce, najdete na našem CD v adresáři Topware. Dotazy můžete zasílat na e-mail faq@idg.cz nebo na pcworld@idg.cz.

byla, ale z neznámých důvodů mi zmizela – nepomohla ani kompletní oprava a nainstalování nových updatů na Windows XP. Dotazoval jsem se i u prodejců počítačů a ti uvedený problém znají, ale také neví jak ho odstranit. Mám Athlon 2600+, deska MSI K7N2 DELTA-ISLR, DDR Kingston 2x256MB dual mod, GF4 Ti 4200, HDD Seagate 40 GB UATA 100 7 200 ot./min. a Seagate SATA 80 GB 7 200 ot./min., zvukovka Creative 5.1.

V systému souborů FAT32 můžete naformátovat svazek maximálně do velikosti 32 GB. Jestliže se snažíte vytvořit oddíl souborů na celý disk, nabídně vám systém pouze možnost formátování NTFS. Pro formátování na FAT32 musíte vytvořit menší oddíl do velikosti zmiňovaných 32 GB.

■ **Rozhodl jsem se investovat do upgradu notebooku zn. Dell, hlavně do HDD (alespoň 60 GB) a RAM (512 MB). Víceméně jsem si vybral „vhodné komponenty“, aspoň co se disku týče. Teď bych rád svůj výběr zkontroloval s odborníkem.**

HDD
HDD Toshiba 2,5" – 60 GB, 5 400 ot./min., 12ms, 16MB, 9,5mm, MK 6022GAX
HDD Hitachi 2,5" – 60 GB, 5 400 ot./min., 12ms, 8MB, 9,5mm, Travelstar

RAM
Poradte mi s výběrem nevhodnější RAM (2 x 256 MB) a doporučte mi internetový obchod, kde mohu nakoupit.

U disků jsou, myslím, obě vaše volby správné. Zde bych vybíral dle lepší ceny. U paměti jednoznačně doporučuji originální paměťové moduly, vhodné pro tento model notebooku. Nejlepší bude obrátit se na značkový servis, alespoň pro potřebné informace.

■ **Chtěl bych koupit digitální videokameru, ale moc se v tomto směru neorientuji. Můžete mi poradit značku a typ? Moje představa je:**

- mini (malé) rozměry
- kamera a zároveň digitální fotoaparát
- cena do 25 000 Kč
- jednoduchá obsluha

V této cenové relaci je poměrně slušný výběr. Snad všechny kamery mají funkce fotoaparátu, ale samozřejmě nedosahují takové obrazové kvality. Myslím, že i přes velké množství funkcí jsou kamery vesměs jednoduše a intuitivně ovladatelné. Já osobně mám velmi dobré zkušenosti s modely od Sony a Canonu.

■ **Mám dva pevné disky. První má 40 GB, jsou na něm Windows XP Professional a je zapojen jako Primary. Druhý má 80 GB a je zapojen jako Slave. Chtěl bych „přehodit“ Windows na 80GB disk. Šlo by to, a jak?**

Nejlepší způsob bude, když použijete například program Symantec Ghost a pomocí něj vytvoříte image 40GB disku a tu přenesete na vět-

■ **Po nainstalování Windows XP do mého počítače (procesor Intel Celeron 500 MHz) nebyl nalezen ovladač pro grafickou kartu S3 Trio 3D/2X, která ve Windows 98 SE fungovala bez obtíží. Zkoušel jsem ovladač stáhnout z <http://www.video-drivers.com>, avšak ovladač nelze nainstalovat – zobrazí se oznámení „Setup was unable to complete the installation. Check the progress log in your windows directory for more details“. Ve složce Windows se objevil poznámkový blok s názvem S3 obsahující následující hlášení:**

```
===== S3SETUP LOG FILE – Started at 15:23:54 on 3-4-2004 =====
\\NF File Located at: D:c368W2Ks3t3d2x.inf
Found – ven:5333 dev:8A13 ss_dev:0970 ss_ven:1048 rev:02 bus:01 devnum:00 func:00
Enumerating Display class devices...
Display #0 has DevInst=00000C5C
\\Instance=PCIVEN_102B&DEV_1001&SUBSYS_FF00102B&REV_023&27528C43&0&0008.
No more displays.
Could not find an enumerate device to match hardware.
\\Enumerating all EnumPCI registry entries...
Device #0 subkey: 'VEN_102B&DEV_1001&SUBSYS_FF00102B&REV_02'
Device #1 subkey: 'VEN_1073&DEV_000C&SUBSYS_000C1073&REV_03'
Device #2 subkey: 'VEN_1106&DEV_0571&SUBSYS_00000000&REV_06'
Device #3 subkey: 'VEN_1106&DEV_0596&SUBSYS_00000000&REV_12'
Device #4 subkey: 'VEN_1106&DEV_0691&SUBSYS_00000000&REV_42'
Device #5 subkey: 'VEN_1106&DEV_3038&SUBSYS_12340925&REV_08'
Device #6 subkey: 'VEN_1106&DEV_3050&SUBSYS_00000000&REV_20'
Device #7 subkey: 'VEN_1106&DEV_8598&SUBSYS_00000000&REV_00'
Device #8 subkey: 'VEN_14F1&DEV_2F00&SUBSYS_200414F1&REV_01'
Device #9 subkey: 'VEN_5333&DEV_8A13&SUBSYS_09701048&REV_02'
Found matching hardware.
\\Found InstID=PCIVEN_5333&DEV_8A13&SUBSYS_09701048&REV_023&27528C43&0&00 08.
Found Mfg line: „S3.Mfg“.
Description=“S3 Inc. Trio3D/2X Display Driver Version 5.30.05 \Engineering Release = S3Inc.
PCIVEN_5333&DEV_8A13&SUBSYS_8A135333“.
'DriverVer' is 00.05.30.05, 'DriverDate' is 02/14/2000.
\\CallingUpdateDriver...with \\PCIVEN_5333&DEV_8A13&SUBSYS_09701048&REV_02 and INF path at
D:c368W2Ks3t3d2x.inf
Started Timer window in background.
UpdateDriver... failed, returned -536870397. Cannot install.
DestroyTimerWindow OK, but no timer dialog action occurred.
-> Setup was unable to complete the installation. Check the progress log in your Windows directory for more details.
```

Prosim vás tedy o radu, zda jde o chybu v mém systému, či je ovladač nevhodný, popřípadě kde se dá stáhnout vhodný ovladač.

Dle výpisu logu filu to vypadá, že použitý ovladač není vhodný pro váš OS, ale spíše pro Windows 2000. Zkuste si na internetu vyhledat ovladače pro Windows XP. Já jsem byl úspěšný třeba na <http://www.computing.net/drivers>.



ší disk. Po té doporučuji nastavit 80GB bootovací disk jako Master a menší disk jako Slave.

■ **Dobrý den, prosím vás o radu. Čtěla jsem v Průzkumníku otevřít soubor *.txt, ale po kliknutí pravým tlačítkem myši v nabídce programů není. Nabízí se jen možnost otevřít v programu Word a WordPad. Podívala jsem se do Start – Programy – Příslu-**

šenství, a tam vůbec Poznámkový blok není. Tak jsem šla do Start-spustit a dala jsem „notepad“. Ten se nenašel, pak „notepad.exe“ a ten se našel v C:\Windows. Jak to udělat, aby se mi zobrazila možnost OTEVŘÍT V PROGRAMU, když na textový dokument kliknu pravým tlačítkem myši?

Vypadá to, jako by někdo smazal zástupce „Poznámkový blok“ z nabídky programů. Snadno

Ohlasy čtenářů

■ PC WORLD 1/2004 rubrika FAQ dotaz 2 – problémy se „šuplíkem“:

Pevný disk lze naformátovat bez primárního oddílu, (Fdiskem je nutno odebrat primární oddíl a přidat pouze oddíl rozšířený.) Dále je výhodné mít nastaveno v Systému u CD mechaniky „Rezervované počáteční písmeno“ tak, aby ji šuplík neovlivňoval. Příklad: HDD1 rozdělený na tři části = písmeno C, D, E. Rezervované počáteční písmeno CD mechaniky G.

HDD2 v šuplíku bude mít volné F.

PC WORLD 1/2004 rubrika FAQ dotaz 4 – nechtěně WWW výchozí stránky:

Některé viry mění soubor HOSTS (ve Windows 98 je v adresáři C:\Windows). To může způsobovat přesměrování požadované adresy jinak.

JAN COUFAL, Pardubice

■ V rubrice FAQ v lednovém čísle jste řešili otázku řazení výměnných disků za/před mechanikou CD-ROM. Mně se tento problém podařilo pod Windows 98 obejít pomocí utilitky Fdisk. Prostě jsem ten „šuplík“ naformátovat a v Fdisku jsem mu odebral ÚPLNĚ VŠECHNO, co šlo (takže není ani primární oddíl, ani rozšířený...), prostě v Fdisku u něj není napsáno nic (kromě fyzických údajů). Mám takto naformátované 2 disky a chodí to vzorně na všech systémech, a co je hlavní, řadí se až na konec, tj. i za mechaniky.

VOJTĚCH ČIŽINSKÝ

■ V časopise PC WORLD 3/2004 jsem se v sekci „FAQ: Nejčastěji kladené dotazy...“ dočetl, že dopisovatel má problémy s instalací Windows 2000. Na PC s Windows 98 naskočí černá obrazovka a PC buď nic nedělá, nebo bootuje znova. Domnívám se, že se jedná o stejný problém, co jsem měl já. Windows 2000 nastaví obnovovací frekvenci monitoru za hranici frekvenčního rozsahu monitoru (u mně to bylo 176 Hz), což monitor nezvládne, a buď se vypne nebo zčerná (zatím se mi to stalo asi u 3 PC s grafickými kartami nVidia). Doporučuji jinou grafickou kartu (třeba PCI) pouze na instalaci Windows, a poté je možné nainstalovat nazpět původní grafickou kartu.

PETR ŠAFÁŘ

jej obnovíte přetažením souboru Notepad.exe na tlačítko Start, a poté do příslušného menu a zvolíte „Vytvořit zde zástupce“. Aby se Poznámkový blok dostal do nabídky programů, kterými lze soubory .txt otevírat, musíte udělat následující: Kliknete pravým tlačítkem myši na soubor *.txt a zvolíte Otevřít v programu – Zvolit program. Pak si v tabulce vyberete Poznámkový blok, a zvolíte aby se .txt soubory takto otevíraly napořád. Pokud nebude „Poznámkový blok“ k dispozici, musíte zvolit Procházet a vyhledat notepad.exe. Touto operací se systém dozví, že

má další program na otevírání souborů .txt a bude jej nabízet.

■ Mám Windows XP Home Servis Pack 1, Pentium P4 2,4 GHz, 1 GB RAM, HDD Seagate ST 3120022A U-ATA 120 GB, grafiku Radeon 9100 128 MB, základní desku Soltek SL-85DR3-CL. A teď k problému.

1. Před měsícem jsem si nahrál na původní BIOS (AMI BIOS) v 1.3 nový BIOS, stažený ze stránek výrobce desky ve verzi 2.1 z data 12/03/03. Vše funguje bez problémů, až na malou chybičku. Když jsem chtěl přetaktovat procesor, tak při mezifázi v načítání BIOSu se objeví menu F1 – zpět do BIOSu nebo F2 – načíst základní nastavení a pokračovat ve startu Windows. Chtěl bych vrátit zpět původní verzi BIOSu v1.3, protože za tohoto stavu se všechny změny vrátí zpět na původní hodnoty.

2. Zároveň bych si chtěl dokoupit 2x HDD Maxtor 200 GB a Raid řadič ATA pro verzi 0, 1 nebo 5. Slyšel jsem, že čipová sada i845PE toto provedení Raidu neumožňuje.

1. Návrat k původní verzi BIOSu vám mohu doporučit. Vždy je lepší zůstat u stávající verze, jestliže nemáte nějaký zjevný problém, který vás k upgradu donutí. Celý postup upgradu BIOSu je celkem nebezpečný a při jeho chybném provedení může dojít až k dysfunkci celého systému.

2. Co se týče RAIDu, je vše závislé na vlastnostech řadiče. Řadiče podporující RAID 1, či 0 jsou běžně dostupné. U řadičů, které podporují RAID 5, je limitující především vyšší cena.

■ Potřeboval bych vědět co je třeba změnit v registru, aby se moje jméno automaticky přiřazovalo jako jméno autora vytvořených dokumentů v Excelu a Wordu.

Nejjednodušší bude, když v registrech naleznete všechna místa, kde je uvedeno původní jméno a přepíšete jej jménem novým.

■ Obracím se na vás s prosbou o radu. Pracuji na notebooku Acer TravelMate 529ATX s 256 MB paměti a nainstalovanými Windows ME. Dle doporučení Microsoftu jsem provedl bezpečnostní upgrade z adresy <http://v4.windowsupdate.microsoft.com/cs/default.asp>, bohužel po provedení tohoto upgrade přestal pracovat „Program Manager – Průzkumník“. Nepomohlo ani obnovení systému a jiné pokusy o zotavení tohoto programu. V podstatě nejdu otevřít složky „Dokumenty“, „Ovládací panely“, „Tiskárny“, nejde vyhledávání ve Start menu. Protože používám „Total Commander“, tak lze s počítačem pracovat, ale teprve po zhroucení

Průzkumníka se zjistí, jak hluboko je tento integrován ve Windows a jak moc je potřeba. Pokud se někdy podaří Průzkumníka spustit, naběhne pouze prázdné základní okno s ovládacími ikonami, ale program již nejde ukončit ani jinak ovládat. Jsou vypisovány následující chybové stavy:

- Program Manager se zhroutil z důvodu narušení přístupu,
- Explorer.exe způsobil chybu #C0000005 v GDI32.DLL na adrese 01a7:bff14e01,
- Explorer.exe způsobil chybu #000006ba v RPCRT4.DLL na adrese 01a7:7fba66bd,
- Explorer.exe způsobil chybu #c000008f v MSVBVM60.DLL,
- Runtime error 226 at 00004C3D, atd.

Podotýkám, že všechny jiné programy pracují bez nejmenších problémů, jako například IE 6 SP1, atd. Bez problému pracuje i ukládání do zvoleného adresáře z různých programů, např. Wordu. Myslím si, že



došlo při upgradu k nevratnému přepsání některých knihoven Průzkumníka. Od Microsoftu jsem se nedozvěděl žádnou odpověď, protože notebook má prodejcem instalované OEM Windows.

Vaši šanci bych viděl v použití nástroje obnovení systému, který naleznete ve složce Start – Programy – Příslušenství – Systémové nástroje. Zde můžete zvolit dle datumu zálohovanou verzi systému a obnovit třeba funkční stav z předchozího dne.

■ Chtěl bych se zeptat, jestli byste mi poradili ohledně vlastní tvorby hry. Hlavně který program je k tomu nejvhodnější.

Pokud někdo vytváří nějaký program (hra je rovněž programem), jedná se o programování. Existuje celá řada programovacích jazyků, a každý má nějakou silnou a slabou stránku vzhledem k účelu svého použití. Jelikož nejsem programátor (kde jsou ty časy, kdy jsem programoval v Basicu a TurboPascalu...), neporadím vám ani konkrétní jazyk. Při jeho výběru musíte klást důraz hlavně na možnosti (relativně snadného) programování v oblasti obrazu a zvuku, neboť hra je především o těchto dvou záležitostech.

4 0247/BAM; 4 0248/BAM □