

faq: Nejčastěji kladené dotazy...

Odovědi odborníků na dotazy čtenářů PC WORLDu / čtenářské ohlasy

KAREL NEVŠÍMAL, ZDENĚK POKORNÝ

■ **Jak zprovozním 160GB pevný disk Maxtor 6Y160PO? Nyní mi funguje pouze 137 GB. Půjde to ve Windows 98, nebo si mám poridit Windows XP?**

Problém 128GB hranice je primárně problémem operačního systému Windows 9x a sekundárně může být problém i v BIOSu. Instalaci novějšího operačního systému (například Windows XP) se zbavíte omezení ze strany operačního systému, ale kvůli BIOSu můžete být nemile překvapeni. Pokud existuje jeho upgrade, není to za-



se tak nepřekonatelné omezení. Více informací o různých omezeních kapacity disku naleznete na webových stránkách http://harry.crolink.cz/hdd_theorie.htm.

■ **Potřeboval bych zabezpečit PC, aby jej nikdo nespustil bez hesla. Mám OS Windows 98SE, procesor Pentium 1 404 MHz a paměť 256 MB RAM. Jeden můj známý mi poradil, abych jej zabezpečil v MS-DOSu. A měl jsem to vytvořit takto: než se při startování počítače spustí Windows, stiskni tlačítko Delete. V položce Password pak vložit heslo, potvrdit, kliknout na položku Save-Exit a stisknout Yes. Po stisknutí tlačítka Delete se však na obrazovce objevilo Password hned několikrát, i s příponami (anglicky neumím). Tak jsem to zkoušel, ale vůbec nic se po restartu nezměnilo. Měl jsem na mysli, že když se PC vypne a nějaký jiný (nezvaný) uživatel jej bude chtít spustit, tak Windows vůbec nenaskočí. Znáte i jiný způsob zabezpečení? Nechám si poradit. Už jsem i přemýšlel, že bych si**

odpojil kabel k PC a bral si jej s sebou do práce, ale četl jsem v časopise, že se tak ničí paměť PC. Hlavní důvod pro zabezpečení PC je ten, že můj syn jej spouští, když jsem ještě v práci, a když se vrátím, tak mám přeházené složky a v nejhorším i vymazané soubory.

Váš známý vám radil využít Power-On-Password, což je ovšem součástí BIOSu, a ne DOSu. Jedná se o to, že při zapnutí počítače (někdy také po restartu) BIOS vypíše na obrazovku dotaz na heslo. Pokud jej nezadáte správně, dál se nejede. Heslo je třeba volit uvážlivě nebo si je někde poznamenat, velmi obtížně se totiž překonává, když jej zapomenete. Vlastní nastavení Power-On-Password se BIOS od BIOSu liší, je tedy třeba trochu té angličtiny, a hlavně je třeba přesně vědět co děláte, ne něco zkusíte, abyste nastavili, co potřebujete. Druhou možností zabezpečení je použití lepšího operačního systému, doporučil bych Windows XP. Práce s tímto systémem začíná zadáním hesla uživatele, přičemž uživatelů může být více a vzájemně si nevidí do My Documents, případně do

jiných adresářů, když se to nastaví. Pro potřeby zamezit synovi použití počítače stačí první možnost, pro jeho kontrolovaný přístup a práci na počítači je vhodná možnost druhá. Odpojení kabelu nic neřeší, lze si sehnat kabel náhradní. Při odpojování počítače od napětí se neničí paměť, ale vybíjí se baterie CMOS, která není dobíjecí. To pak vede k chybám v nastavení BIOSu.

■ **Chci se zeptat, proč při každém startu OS naskočí tato hláška: „Chyba při načítání souboru msconfd. Systém nemůže nalézt uvedený soubor.“ Nemá to žádný vliv na systém ani na běh aplikací, ale je to otravné, protože to zastaví načítání systému do té doby, dokud nestisknu OK. Mám Windows 98SE.**

Tento soubor je požadován při startu operačního systému, a není nalezen. Zápis o tom že se má spustit, bude v registru pod HKLM\Software\Microsoft\CurrentVersion\Run*. Jde o „virus“ způsobující změnu homepage v IE. Virus byl odstraněn, ale zápis v registru zůstal. Prohlédněte si uvedenou větev v registru (podívejte se i do

stejně větve pod HKCU) a záznam o spouštění smažte. Také lze použít msconfig.exe, a nemusíte procházet registry.

■ **Potřeboval bych poradit se svým počítačem. Po zapnutí skoro pokaždé začne pípat v intervalu asi jedné sekundy a pípá více jak dvacetkrát. Nyní ho po zapnutí, pokud začne pípat, ihned podržením zapínacího tlačítka po dobu čtyř sekund vypnu a hned jej zase zapnu, a pak už vždy naběhne v pořádku. Vyměnil jsem i baterii pro BIOS, ale nepomohlo to. Počítač jinak běží stabilně jak ve Windows, tak ve hráčch.**

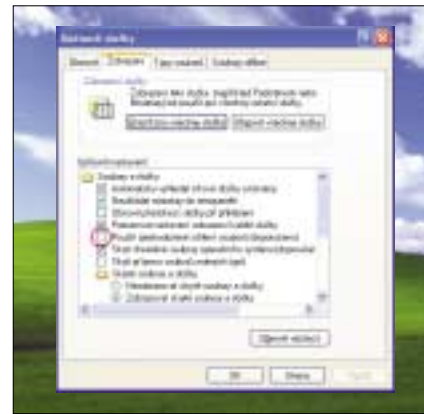
Pípání po zapnutí signalizuje, že s hardwarem není něco v pořádku, a bývá doplněno také blikáním LED na klávesnici. Problémem bývá obvykle paměť, ale může jít i o jinou závadu. Přehled poruchových signálů najdete v návodu k motherboardu, v případě značkového počítače i na webových stránkách výrobce.

■ **Mám problém po vynutěné reinstalaci Windows XP Professional. Opomenul som skutočnosť, že zložka užívateľa George nazvaná Documents and Settings\George vytvorená systémom bola označená ako privata a chránená prístupovým heslom. Po reinstalácii som opäť vytvoril užívateľa George s tým istým heslom. V Documents and Settings pribudla zložka George.burro, pôvodná ostala, ale bohužiaľ neprístupná,**

Ohlasy čtenářů

Vážení přátelé. V rubrice FAQ (3/2004) byl dotaz týkající se neúspěšné instalace Windows 2000 Professional. Obrazovka zčerná, v levém horním rohu se objeví blikající kurzor. Příčina bývá ve většině případů v hardwarové nekompatibilitě. Mně i mnoha mým přátelům se osvědčil tento postup: před instalací vyjmout z PC zvukovou kartu, dále pokud je nainstalován i modem, síťovou kartu apod. Teprve pak spustit běžným způsobem instalaci, která v naprosté většině případů proběhne normálně. Vypneme počítač, do slotů vložíme vyjmuté karty, spustíme počítač. Windows 2000 a Windows XP si příslušné ovladače sama nainstalují, nebo použijeme ovladače z CD, nebo lépe nejnovější, stažené z internetu.

Ing. JOSEF BOLCEK, Nový Jičín



s údajem 0 folders 0 files. Porovnaním celkového voľného miesta na disku s objemom prístupných zložiek mi vyšiel rozdiel cca 4 GB, čo odpovedá zhruba objemu dát v pôvodnej zložke. Takisto pri pokuse o jej zrušenie bolo vydané upozornenie, že nieje prázdna. Viem, že to je moja chyba, ale vzhľadom na charakter dát som ochotný skúsiť hocičo, aby som ich získal. Ak ostali pôvodné zložky zachované, tak je možno nádej aj na obnovenie prístupu k nim. Poradíte?

Nejprve je nutné zrušit jednodušší zobrazení bezpečnosti. Dostanete se k němu přes Průzkumníka a menu Nástroje – Možnosti složky, volba Použit zjednodušené sdílení souborů, jak ukazuje obrázek. Pak se vám zpřístupní práva, tak jak je běžné v NT systémech. Mezi jinými tam přibude i políčko Advanced a možnost převzít vlastnictví souborů. To může udělat jen administrátor stroje (příp. účet se stejnými právy). Po převzetí vlastnictví je možné přidat adresářům libovolná práva podle potřeby.

■ **V systému Windows 2000 Professional jsem měl nainstalovanou trialverzi programu Alcohol 120%, pomocí níž jsem vytvořil 4 virtuální mechaniky. Software jsem nakonec odinstaloval, ovšem ony virtuální mechaniky tvrdošijně zůstávají v systému i nadále – jejich odebrání pomocí Ovládacích panelů vydrží právě jen do restartu systému. Dají se odstranit nějakou jinou cestou?**

Domnívám se, že zápis o mechanikách bude někde v registru, resp. je možné, že nějaký rezident zmiňovaného softwaru se neodinstaloval, při startu se spustí a podle záznamů v registrech virtuální disky znovu vytvoří. Podívejte se do registrů HKML\Software\Microsoft\Windows\CurrentVersion\Run*, zda tam něco nepřebývá, případně vyhledejte sekci programu Alcohol a tuto odstraňte. Můžete použít msconfig.exe, a pak nemusíte procházet registry.

■ **Mám PC Pentium III 500 MHz, HDD 10 GB, RAM 384 MB, CD-ROM Sony 52x, Windows XP Professional včetně posledního updatu. Běžně jsem používal USB flash disk 32 MB**

a USB čtečku SD/MMC karet Panasonic. Nyní jsem doinstaloval kombinovanou mechaniku TEAC DW-548DK a další HDD Western Digital 40 GB. Po instalaci se tyto disky asociovaly jako E a F a počítač nenalezne ani flash disk, ani čtečku karet, resp. pokud spustím Správu počítače a zde Správu disků, jsou zde disky nalezeny, lze je touto cestou otevřít, prohlížet, event. asociovat s jiným písmenkem abecedy (rada z Microsoft HOT Line, která nepomohla), nicméně jinou cestou nejsou dostupné, a ani se neotevrou předem definované aplikace, např. PhotoBase, po zasunutí SD karty do čtečky, jako dříve. Lze tento problém nějak řešit?

Řešení je poměrně jednoduché. Přesuňte písmenka nově nainstalovaného disku a mechaniky někam dozadu, to ničemu vadit nebude. Tím uvolníte pozice E a F pro SD čtečku a USB disk, které systém již zná a hlavně s nimi asocioval určité programy, jak uvádíte. Druhý disk by sice měl ležet na pozici D, ale pak musíte odsunout CD mechaniku. Pokud z ní nespouštíte nějaké programy, které jsou již asociované s písmenem D, změna písmena u mechaniky nevede.

■ **Potřebuji si koupit nový monitor a rozhodují se mezi klasikou (CRT) a mezi LCD. Já osobně dávám přednost LCD monitorům, ale stojím před otázkou, že nevím který typ. Popíši vám, co dělám na PC: tvořím HTML stránky a to s barevnou kombinací, upravuji fotografie, pouštím filmy a hraji hry. Podle toho se orientuji při výběru. Asi by měl mít LCD monitor rychlou odezvu, tak kolem 15 ms a věrné barevné podání. Úhlopříčku 17 palců a být asi tak do ceny 15–17 000 korun.**

Otázka volby monitoru je poměrně důležitá, protože zatímco počítač můžete všelijak upgradovat, monitor zůstane stejný, dokud nedoslouží. Dilema mezi CRT a LCD je pochopitelné, co tedy hovoří ve prospěch toho kterého typu? LCD monitor je především malý a lehký, což patří mezi jeho hlavní výhody v porovnání s CRT. Další výhodou je velký kontrast obrazu. Předností CRT je však kvalita obrazu, která je nezávislá na úhlu, pod nímž se na monitor díváte. U LCD displejů se mění jak barevné podání, tak i ostrost, i když už dnes existují modely, které mají úhel až 160°. Mezi zásadní nevýhody LCD monitoru patří pevná rozlišovací schopnost. Ta je z výroby dána právě počtem nanosených pixelů, a pokud si na počítači nenastavíte přesně to samé rozlišení, jaké má monitor fyzicky, bude obraz (zejména tenký text) rozmazaný. Proto musíte při koupi LCD monitoru počítat i s tímto omezením. Na CRT monitoru si naproti tomu můžete nastavit rozlišení, které vám momentálně vyho-

duje. Konkrétní typ si na základě těchto informací, našich přehledových testů, případně informací z internetu musíte vybrat sám. Zatím poslední velký test 17palcových LCD displejů vyšel v PC WORLDu 1/2004, zkuste se podívat tam.

■ **Rád bych se zeptal, jak docílím plnohodnotného propojení do firemní sítě s doménou přes modemy. Z domova se napojuji přes Nokii 7650 a Bluetooth do práce, kde mám k počítači připojený externí faxmodem Rockwell 56 Kb/s. Na obou počítačích mám nainstalovaný OS Windows XP Professional. Rád bych též používal i internet, který ve firemní síti funguje přes proxy-server. Propojení jsem již zkoušel. Doma jsem vytvořil telefonní číslo do práce, počítače se propojily, zaregistrovaly, ale to je vše. Z práce domů ping funguje bez problémů, ale z domova do práce ne. Rád bych se zeptal co a kde musím nastavit, abych viděl z domova okolní počítače v práci, a abych též mohl doma používat i internet. Mé zaměstnání je správce sítě, takže znám plno míst, kde mohu ověřit nebo nastavit síť, IP adresy, DNS, Wins, atd., ale tento oříšek nemohu rozlousknout ani pomocí Průvodce připojením, i když vím, že Windows XP Professional toto propojení plně a údajně i bez problémů podporují. Děkuji za radu.**

Pomineme-li etické, resp. bezpečnostní problémy takového připojení, technický problém bude pravděpodobně ve dvou bodech. Patrně nemáte povoleno routerování z telefonického připojení na síťovou kartu, a proto nevidíte žádné počítače v síti. Jestliže však na připojený počítač



tač ani nepingnete, znamená to, že je chyba v nastavení protokolu TCP/IP. Mohlo se také stát, že se při vašich pokusech s Průvodcem připojením aktivoval Firewall, a ten nechce do systému nikoho pustit. Co se týká protokolu TCP/IP, bylo by vhodné nastavit si doma pevnou IP adresu podobných hodnot, jaké máte v práci. Důležité je také dodržení stejného názvu pracovní skupiny jako domény v práci a použití stejného uživatele

a hesla, jaké je definováno v doméně. Problematika příchozího připojení a následné přidělení práv uživateli nepatří k jednoduchým. Doporučuji proto využít zabudovanou nápovědu ve Windows XP. Z hlavní nabídky Start vyberte Nápověda a odborná pomoc a do řádku Hledat napište „příchozí připojení“, viz obrázek. Věřím, že se dozvíte co a jak nastavit, abyste se z domova k počítači v práci dostal.

■ **Mám síťovou kartu PCMCIA „OvisLink 32-bit CardBus Adapter 10/100 Mbps“. Instalace proběhla v pořádku, v počítači je vidět, ale nepracuje. Ve Správci zařízení se píše, že není povolena podpora systému Windows pro programovací přerušení sběrnice PCI. Zvolím-li „Povolit řízení IRQ“, nic se po restartu nestane. V Systémových informacích se píše: „S tímto zařízením jsou potíže: Kód=29 (0x1D) Toto zařízení bylo hardwarově odpojeno. Pokud chcete toto zařízení použít, musíte hardware znovu povolit. Podrobnější informace naleznete v dokumentaci hardwaru.“ Odebrání a nová instalace nepomohly. Myslím si, že můj notebook IBM 760 XL tuto kartu nepodporuje.**

Na adrese <http://www.ovislink.ca/Download.htm> si můžete stáhnout novější ovladače pro vaši kartu. Doporučil bych také otestovat funkčnost karty v jiném notebooku, abyste vyloučil chybu zařízení. Informaci o nějaké inkompatibilitě jsem nenašel ani ze strany OvisLinku, ani ze strany IBM. Chyba by také mohla být v nevhodných driverech PCMCIA slotů notebooku. Pracuje na notebooku nějaká jiná PC karta?



■ **Obracím se na vás se zcela zoufalým dotazem. Koupil jsem si telefon Sony Ericsson T610 a „ručně“ do něj nacvakal všechny své kontakty. Pak jsem si hrál s Bluetoothem a nevěděl si, že se telefon automaticky synchronizoval s Outlookem. A v tom je potíž. Celý adresář Outlooku je plný neúčinných jmen, která ani nemají e-mailové adresy a (a v tom je kámen úrazu) NEJDOU ODSTRANIT! Nejde jim ani zobrazit dialog „vlastností“. Na jakýkoliv pokus reagují hláškou „Dialog vlastností nelze zobrazit.“**

Byla předána neplatná hodnota ENTRYID“! Jsem z toho zoufalý! Jak je odstranit, aniž bych musel přeinstalovat Outlook, což bych nerad?

Reinstalaci byste si nijak nepomohl, protože kontakty jsou uloženy buď v tzv. Personálních složkách, nebo na serveru v Mailboxu. Předpokládám, že u vás půjde o první možnost, tj. veškerou poštu + kontakty, úkoly apod. máte v souboru s příponou PST. Doporučuji vyexportovat z vašeho Outlooku vše kromě kontaktů a tento export provést do jiného souboru PST (menu Soubor – Import a Export – Export do souboru a zvolit PST soubor). Potom odeberte současně používané Personální složky přes Nástroje – Služby a přidejte je hned znovu s jiným jménem PST souboru (ten se sám vytvoří). Pošta bude úplně prázdná, až na nějaké uvítání MS Outlooku. Do prázdného Outlooku si z vytvořené zálohy naimportujte vše, a tím se vrátíte k původnímu stavu, ovšem bez zhroutených kontaktů. Původní soubor Personálních složek můžete vymazat. Pokud byste měl informace na serveru, procedura je v zásadě stejná (export), ale pak musí administrátor váš mailbox zrušit a vytvořit jej znovu (čistý), import je pak zase totožný.

■ **Mám velice starý počítač, podle SiSoft Sandra mám neznámou základní desku, Pentium 90 MHz, 72 MB RAM, 6x ISA slot, žádný PCI slot a integrovanou grafickou kartu Cirrus logic s pamětí 1 MB. Zajímalo by mě, kde bych mohl sehnat grafickou kartu do ISA slotu? Zatím jsem sehnal jen s pamětí 1 MB, vyráběly se i s větší?**

Myslím, že budete mít se sháněním VGA značné problémy. Zkuste se poohlédnout po nějakých bazarech. Než budete kartu shánět, nejprve zjistěte, zda lze nějakým způsobem odpojit integrovanou VGA. Starou ISA grafickou kartu dnes snad ještě v bazarech seženete, ale asi těžko s větší kapacitou než 1 MB (Trident 4000). Pro náročné grafické aplikace se využívaly karty s volnými sloty pro paměťové moduly, které bylo možné – za dost velké peníze – dokoupit, možná budete mít štěstí a narazíte i na takovou kartu. V každém případě však spíše doporučujeme nákup nového počítače.

■ **Kamarád mi dal k dispozici utilitu UATA.EXE, která zjišťuje možnosti disku. Zjistil jsem, že můj disk běží na rychlosti 33 MB/s, ale jeho maximum je 66 MB/s. Jelikož je ale utilitka určena pro disky Seagate, nemohl**

jsem položku přepnout přímo v programu. Druhý kamarád mi řekl, že mám vyměnit 40žilový IDE kabel za 80žilový, a bude to automaticky fungovat. Ale nefunguje. Nevíte, jak bych to mohl zlepšit? Mám zákl. desku Tomato Zx98-CU a disk Maxtor 15 GB.



Doporučoval bych přenosovou rychlost otestovat jiným softwarem, abyste měl jistotu, že jsou údaje správné. Jestliže se tato informace potvrdí, dobře si rozmyslete, zda chcete kvůli zvýšení přenosové rychlosti absolvovat upgrade BIOSU. Vše potřebné naleznete na webu: <http://www.vctboard.com/eng/dwnld/bios.htm>. Tento poměrně jednoduchý zákrok by měl váš problém vyřešit. Přináší však velké riziko. V případě, že nebudete při této operaci stoprocentně úspěšní, může to znamenat nefunkčnost celého počítače. Jestliže už není základní deska v záruce, raději bych se smířil s tímto nepatrným handicapem.

■ **Po přečtení článku „Zbytečná cesta k upgradu“ (PC WORLD 2/04) jste mi nasadili brouka do hlavy. Ještě než jsem přečetl váš článek mi bylo jasné, že výměna procesoru u mého systému řeší věc asi na 50 % již vzhledem k tomu, že mám paměti SDRAM a tudíž musím koupit Athlon XP 2400 s FSB 266, kdy při budoucím nákupu desky s novým typem paměti, bude uvažovaný Athlon XP 2400 s FSB 266 zase krokem zpět. V článku mi onoho brouka do hlavy nasadila věta, kde se uvádí, že při nasazení Athlonu XP 2400 s FSB 266 místo Duronu 1,2 GHz je u staré základní desky rozdíl výkonu nevýrazný. Proto se vás chci touto cestou zeptat, s jakým nárůstem můžu počítat ve svém případě (Duron 1 GHz, SDRAM 266, MB Soltek 75KAV). Ptám se vás na to proto, neboť nákup nové základní desky a všeho co s tím bude souviset, během příštích dvou let neplánuji. Počítač využívám zejména pro úpravu obrázků, hry s náročnou grafikou nehraji.**

Při této příležitosti mám ještě jednu otázku, ohledně použitých pamětí v mém systému. Je jedno, zda mám v BIOSu nastaveno automatickou detekci pamětí nebo manuální nastavení „Dram Clock 133 MHz / SDRAM

Cycle Length: 3 / Bank Interleave: 2 Bank / DRAM Drive Strength: AUTO“ výpis Sandry je vždy stejný. Program Aida32 mi však jednu paměť detekuje jako 100MHz, přičemž oba 128MB moduly jsem kupoval postupně a u různých prodejců jako 133MHz, o čemž informuje i nálepka, která ale není samozřejmě rozhodující. Na každém čipu prvního modulu (DIM 1) jsou informace: 30139 VDS 7608A4A-75, druhý modul (DIM 2) 0108 4-2 48LC8M16A2. Dá se z toho zjistit, o jaké moduly se jedná a co nastavit v BIOSu?

Na váš dlouhý dotaz mohu odpovědět velice krátce. Více než rychlost procesoru udává výkon počítače velikost operační paměti či výkon grafické karty. Nárůst výkonu by nebyl ve vašem případě příliš znatelný (v uvedených konfiguracích se jedná asi jen o 20 %). Co se paměti týče, tak tam rozhoduje především kompatibilita. Pro různé základní desky jsou vhodné různé typy paměťových modulů. V případě nesprávné volby může celý systém chybvat. To může zapříčinit i špatné informace ve výpisu testovacího softwaru. Jednoznačně doporučuji kupovat jednotlivé komponenty pro stavbu počítače od stejného prodejce.

■ **Mám základní desku MSI KT4V a grafickou kartu Radeon 8500 128 MB. Nevím jak je to možné, ale vždy když spustím počítač, monitor nenaběhne – nemá signál (bootování je bez problémů). PC musí vždy vypnout a do 10 sekund zase zapnout, potom se spustí i monitor. Mám nejnovější BIOS i ovladače pro grafickou kartu.**

Pravděpodobně jde o nějakou inkompatibilitu buď mezi základní deskou a grafickou kartou, nebo mezi grafickou kartou a monitorem. Zkuste k otestování připojit nějaký jiný monitor, tak jednoduše zjistíte zdroj vašeho problému.

■ **Mám Athlon 1700+, 512 MB RAM, GeForce 5200FX. Asi jako spousta dalších kluků jsem podlehl hrám na PC, ale možná ja-**

ko jeden z menšiny používám nadále Windows 98SE. V zásadě nemám žádný problém, až na to, že občas systém spadne. Víím, že tohle by XP vyřešila a dřív nebo později na ně asi přejdou všichni, ale využívám internet a zaslechl jsem, že s internetem by mohly být pod Windows XP problémy. Zajímá mě, jaký názor máte na tyto dva OS vy, pokud byste je měli srovnávat a hodnotit?

Já osobně mám s Windows XP jen tu nejlepší zkušenost. Dle mého názoru jde o „nejdotažnější“ operační systém Microsoftu. Myslím si, že zde nejlépe vyladili poměr výkonu a stability systému. Vzhledem k dobré podpoře multimedií, vám jej mohu jen doporučit. Problémů s internetem se obávat nemusíte.

■ **Jaká je minimální síla počítače a kapacita paměti, na které se dá provozovat stříh digitálního videa? Je nutná zvláštní grafická karta, nebo stačí integrovaná? Jestliže bych chtěl být připojen i na televizi, používat počítač na stříh, je lepší karta All in Wonder, nebo televizní karta normální? Můžete mi doporučit kartu, se kterou má někdo z vás dobrou osobní zkušenost? Mám sestavu s Celeronem 733 MHz a 128 MB paměti. Potřeboval bych prozatím alespoň přepis z kazet na CD, abych si uvolnil ruce.**

Co se týče digitálního videa, tak více než na grafické kartě záleží na rychlosti přenosu dat na disk, velikosti operační paměti a rychlosti procesoru. Pokud se spokojíte s pomalou prací, mohl by váš procesor dostačovat, ale rozhodně by to chtělo více operační paměti. Ve vašem případě by asi bylo nejlepší zakoupit samostatnou digitalizační kartu, jejíž cena by neměla přesáhnout 2 000 Kč a můžete ji využít i po upgradu na nový počítač.

■ **Zakoupil jsem tiskárnu HP Photosmart 7660. Nemohu jí nainstalovat pod Windows XP Professional. Postupoval jsem dle pokynů:**

1. Nejprve jsem nainstaloval software z CD.
2. Po vyzvání jsem připojil tiskárnu USB kabelem.
3. Při komunikaci s tiskárnou se proces zastavil na 37 % a poté se objevila chybová hláška. Dokončil jsem instalaci. Velkokapacitní zařízení se nainstalovalo včetně softwaru na ovládání, tiskárna nikoliv.

Ve Windows 2000 vše proběhlo bez problémů! Zkoušel jsem tiskárnu nainstalovat na čistém Windows XP Professional bez jakýchkoliv programů, ale stále se to nedaří!

O chybu hardwaru se pravděpodobně nejedná, takže bych problém hledal v ovladači. Již jsem se setkal s tím, že bylo u některých zařízení chybné CD. Máte tedy dvě možnosti: buď si na internetu stáhnete nové ovladače (bohužel se jedná o zhruba 40 MB), nebo půjdete do obchodu zboží vyreklamovat. 4 0195/BAM, 4 0197/BAM ☺



Mohu tisknout své fotografie bez počítače?

Ano, s tiskárnami Canon vybavenými rozhraním PictBridge, bezokrajovým tiskem, světlostálostí až 25 let* a kapátkami inkoustu 2pl.

i455

Barevná inkoustová tiskárna A4 s foto grafickou kvalitou za atraktivní cenu

- Rozlišení: 4800x1200dpi
- Rychlost tisku: 18 str./min. černobílý tisk, 12 str./min. barevný tisk
- Technologie: Advanced Microline Droplet Technology™ – 2pl
- Bezokrajový tisk: 10x15cm, 13x18cm, A4
- Světlostálost: 25 let*(PR 101)*
- Rozhraní: USB, PictBridge
- Podpora přímého tisku: Ano



i560

Světelná kancelářská tiskárna s oddělenými náplněmi, fotografickým tiskem a rozhraním PictBridge

- Rozlišení: 4800x1200dpi
- Rychlost tisku: 22 str./min. černobílý tisk, 15 str./min. barevný tisk
- Technologie: Advanced Microline Droplet Technology™ – 2pl
- Bezokrajový tisk: A4, 10x15cm, 13x18cm
- Náplně: oddělené, Single Ink™
- Světlostálost: 25 let*(PR 101)*
- Síťová podpora: ano (Pricom)*
- Rozhraní: USB, LPT, PictBridge



*Průměr papíru PR 101.

www.canon.cz

you can
Canon

