

# WELL ASU-8000 a ASUS SL6300

Vyberte si z nabídky nových ADSL modemů na našem trhu

HYNEK VÁCHA

**B**ěží nám již druhý měsíc roku 2004, ve kterém Český Telecom k 1. 1. připravil nové ceny za poskytování širokopásmového přístupu na internet pomocí služby ADSL. Ke konci toho minulého definitivně skončil tarif 192/64 Kb/s, na nějž nebyl aplikován datový limit. V současné době je již uživatelům k dispozici větší množství nabídek měsíčních paušálů. Ty se liší nejen nabízenou maximální přenosovou rychlostí, ale také množstvím dat, která můžete měsíčně přenést bez nutnosti platit další poplatky za navíc přenesenou kapacitu. Díky většímu rozpětí datových limitů lze, i přes zvýšení DPH z 5 na 22 %, najít i varianty, které jsou levnější, než byla nabídka na minulý rok. Nejlevnější tarify lze pořídit pod 1 000 korun včetně daně. Samozřejmě se stále nejedná o ceny, jež by byly akceptovatelné pro široké řady internetu chtivých uživatelů počítačů, ale pro ty z nás, jež na internetu stráví více času, již přišla chvíle začít uvažovat o přechodu z vytáčeného připojení. A pokud nebydlíte v lokalitě, v níž je k dispozici kabelová televize, případně pokrytí signálem WiFi, je ADSL jediným vysokorychlostním řešením.

V současné době již také není nutnou podmínkou zřízení ADSL linky pronájem koncového zařízení od poskytovatele, ale můžete si sami vybrat a zakoupit vlastní. To pro vás sice znamená vyšší prvotní investici, ale na druhou stranu pak ušetříte při měsíčních platbách, takže pokud plánujete využití linky po delší dobu, jedná se o dosti výhodnou investici. Na trhu je nyní již značný výběr jednotlivých zařízení, pokrývajících potřeby různě náročných účastníků.

## WELL ASU-8000

Pro připojení jednoho počítače k síti lze s výhodou použít modem připojený přes USB port. Zástupcem této kategorie je i USB ADSL modem WELL ASU-8000, který u nás distribuuje firma Joyce. Součástí takzvaného samoinstalačního balíčku je vlastní modem, splitter (oddělující toky informací určené na jedné straně pro modem a na druhé pro telefonní přístroj), dva telefonní kabely (jeden pro propojení koncového bodu sítě – tak Český Telecom nazývá zásuvku, jež odděluje vedení patřířící firmě a rozvod účastníka – a splitter), a druhý určený mezi splitter a modem), USB kabel, stručný papírový manuál a samozřejmě instalační CD, na kterém najdete kromě instalačního programu i podrobnější verzi návodu (opět i v českém jazyce). Vlastní instalace je opravdu velmi jednoduchá, takže by ji každý,

kdo k počítači již nějaké zařízení připojoval, měl zvládnout. Stačí modem dodanými kabely propojit přes splitter s telefonní linkou (všechny tři konektory na splitteru jsou popsány, a pokud si tyto popisky přečtete, jistě se vám nestane, že byste zařízení připojili špatně) a USB kabelem dovést již digitální signál z modemu do počítače. Tím je proces kabelování u konce, a vám zbývá

## WELL ASU-8000

😊 jednoduchá instalace

**K recenzi poskytl firma:**

Joyce ČR, Brno, [www.joyce.cz](http://www.joyce.cz)

**Cena:** 3 037 Kč vč. DPH



vá již jen dokončit softwarovou část instalace. Najde-li operační systém nové zařízení, zrušte instalaci jeho ovladačů – ty se nainstalují z dodaného CD po spuštění programu. Vložte tedy příložené CD do mechaniky, počkejte, až se z něj automaticky načtou webové stránky s instalací, a pak již pouze procházejte jednotlivými kroky instalace. Kliknutím na odkaz zvolíte váš produkt (WELL ASU-8000) a z nové nabídky, která se před vámi objeví, vyberete položku „Instalace USB driveru“. Zobrazí se vám stránka s doplňujícími informacemi a odkazem na spuštění instalace. Jakmile na něj kliknete, instalační program sám provede vše potřebné. Jakmile máte tuto instalační proceduru úspěšně za sebou, stačí již jen spustit zástupce AccessRunner DSL, do připravených políček pak vyplnit uživatelské jméno a heslo a stisknout tlačítko „Připojit“. Na lince 512/128 Kb/s, na které probíhalo testování, se modem choval naprosto korektně a dosahovaná přenosová rychlost byla omezena pouze denní dobou, ve které jsme se připojovali. Instalace a používání tohoto modemu jsou opravdu jednoduchá záležitost, a není pro ni potřeba ovlá-

dat nějaká složitější nastavení. Přesto zde je také možnost provádět pomocí AccessRunner Control Panelu pokročilejší nastavení a kontrolu funkcí. Tento WELL je rozhodně zajímavým řešením pro připojení jednoho počítače k internetu.

## Asus SL6300

Máte-li doma menší síť, nebo se chystáte připojit k internetu svou firmu, bude pro vás výhodnějším řešením zařízení, připojitelné přímo k počítačové síti. Právě jedním z takových produktů je i Asus SL6300. Proti výše uvedenému modelu nabízí mnohem více funkcí. Těchto rozšíření je možno dosáhnout hlavně díky použitému rozhraní pro připojení k počítačům. Zde je totiž využito klasického Ethernetu, což přináší mnohé výhody, ale nutností je vybavení počítačů síťovými kartami. Na přístroji jsou k dispozici čtyři porty, avšak v dnešní době již Telecom smluvně neomezuje maximální možný počet připojených počítačů, takže lze síť vlastně neomezeně rozšiřovat.

Vlastní instalace opět není nic komplikovaného. Stačí přístroj připojit k nějakému počítači, v jeho síťových připojeních vybrat možnost získávat IP adresu z DHCP serveru a počítač zrestartovat. Při nabíhání systému již musí být router zapnutý, aby mohl počítači přidělit adresu ze svého rozsahu, a tím byl umožněn přístup do jeho administrace. Pro zapnutí zařízení nestačí pouze zapojit napájecí zdroj do zásuvky, ale je nutné zapnout síťový vypínač, který u této kategorie produktů není moc obvyklý. Po naběhnutí systému je pak již možný přístup do konfiguračního webového rozhraní. Do libovolného prohlížeče stačí zadat adresu 192.168.1.1 – a během několika málo minut máte základní konfiguraci za sebou. Ta nejzákladnější nastavení je možné provést pomocí integrovaného Průvodce. Stejně rychle však dosáhnete výsledku, budete-li postupovat podle instrukcí ve zkráceném manuálu. Zprovoznění linky totiž vyžaduje zadat pouze několik málo údajů. Abyste však plnohodnotně využili všechny nabízené funkce, je nutné projít i ostatní položky menu. S jejich pomocí pak můžete pohodlně změnit rozsah přidělovaných IP adres, IP adresu vlastního zařízení, přenastavit parametry ADSL připojení, nastavit zabezpečení, VPN připojení, či projít logy jednotlivých částí připojení. Zvláště zabezpečení je u širokopásmových připojení velmi důležité. Po-

## Asus SL6300

😊 komplexní řešení pro menší síť

😊 přehledná ovládací nabídka

**K recenzi poskytl firma:** Joyce ČR, Brno

[www.joyce.cz](http://www.joyce.cz)

**Cena:** 10 943 Kč vč. DPH

mocí firewallu můžete nastavit bezpečnostní politiku zvlášť pro odchozí a příchozí směr. Pro využití některých aplikací, které používají konkrétní protokol, na známém portu je možné využít již přednastavené profily.



Samozřejmostí ale je také možnost vytvoření vlastních pravidel a tak ošetřit přímo situaci, která panuje u vás doma nebo ve firmě. K dispozici je i množství dalších nastavení, jež záleží na konkrétních potře-

bách a jejich popis by byl značně zdlouhavý. Koupí Asusu získáte komplexní řešení pro připojení menší počítačové sítě k internetu a přitom se, pokud vše správně nastavíte, nemusíte obávat útoků od zškodníků. I tento přístroj pracoval na naší přípojce naprosto korektně.

Přenosová rychlost je vždy závislá na konkrétní lince, na které ADSL provozujete, a na denní době, v níž připojení využíváte. Vlastní testovaná zařízení neměla s přenosy žádné problémy. Verze, jež jsme měli k dispozici, byly určeny pro přípojku pracující v režimu Anex B, což jsou všechny v dnešní době instalované linky. Máte-li ADSL zřízeno již nějakou dobu, je potřeba zjistit, jakého typu linku máte (zda Anex A nebo B) a podle toho vybrat správný přístroj – většina výrobců dodává modely pro obě varianty.

# USB klient ASUS Spacelink WL-140b

Buffalo Air Station G54 – plnokrevný zástupce bezdrátů ve standardu 802.11g

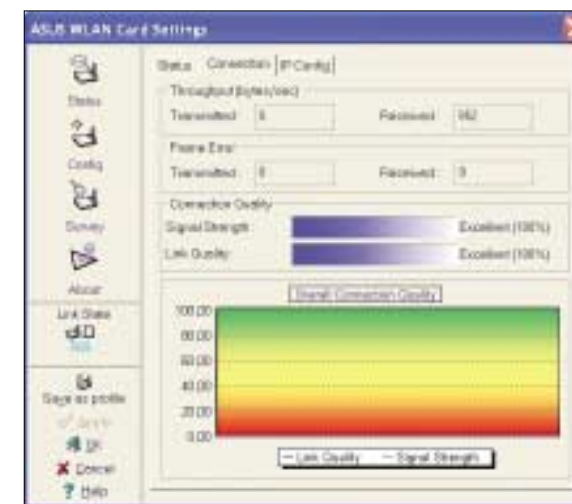
TOMÁŠ JIRÁSKO

**B**ezdrátové sítě jsou již nějaký ten měsíc realitou, a jejich používání se mnohde stalo spíše otázkou prestiže, než že by si situace nasažení tohoto řešení vyžádala – naopak zbrklý přechod na tuto technologii může místo užítka

dnes bývá DSL/cable router či DSL modem s anténou a několik klientů. V případě notebooků je situace vcelku jednoduchá, novější již mají Wi-Fi technologii integrovanou, pro starší se nabízí řada PCMCIA adaptérů. U desktopů je tomu podobně, i PCI karet je na trhu slušná řádka. Oba

strop. Díky tomu, že není svázán s housingem počítače, lze jím vykryt i „blá“ místa. Při jeho malých rozměrech a hmotnosti (127 × 76 × 38 mm, 75 g) je přijatelný i na cesty.

S klientem je dodávána konfigurační utilita, která umožňuje nastavit a mít pod kontrolou řadu parametrů, kvalitní je i integrovaný monitor sítě. Softwarová část je jedním z kladů Asusu, s tímto rozhraním se lze setkat i u dalších zařízení tohoto výrobce. Samotný klient však pracuje pouze ve standardu 802.11b, což za dnešní situace není úplně ideální, a nabízí pouze 64/128bitové WEP šifrování. Použití rozhraní USB je standardu 1.1, a slouží zároveň k napájení antény, externí zdroj není možné připojit. Při troše trpělivosti lze rozchodit sdílení klienta i na USB hubu. Není to moc efektivní, ale jde to. Cena WL-140b je ve srovnání s PCMCIA i PCI vyšší, nicméně zvolená koncepce i dodávaný software jsou na dobré úrovni. I když nás tento klient svým řešením oslovil, nelze než doporučit posečkat na model, který bude již podporovat standard 802.11g, a bude tedy vybaven USB 2.0. Pokud však máte výhradně běčkový router, stojí tento klient s ohledem na slušnou propustnost za úvahu.



přinést i škodu, především v případech nesprávné bezpečnostní politiky. Nicméně jsou místa, kterým jsou Wi-Fi sítě přímo předurčeny. Mezi takové patří i domácí obydlí, kdy doma málokdo pracuje s daty vyžadujícími tak přísné zajištění, že by nešlo použít bezdrátové sítě. Navíc odpadá vždy nepříjemná a všudypřítomná kabeláž, která pokud nebydlíte sami, bude vždy někomu vadit – obrana „vždyť kabel vede podél zdi“ je sice pravdivá, ale druhou stranou většinou neakceptovaná. Ať již však volíme bezdrátovou strukturu sítě z jakéhokoliv důvodu, vždy nám doma přinese o něco větší pohodlí. Jejím základem

segmenty pak mohou ještě využívat řešení postavená na USB adaptérech. Jedním z USB klientů je právě i Asus WL-140b.

Zařízení se nepřipojuje přímo do USB slotu, k propojení slouží cca 2metrový USB kabel – klient více než co jiného připomíná pokojovou anténu. Díky nepřilíživému řešení však nabízí zajímavé možnosti využití i umístění. Použití 6dBi antény má za výsledek kvalitní signál, přičemž základna zařízení umožňuje jeho umístění na zeď, a pokud dokoupíte delší kabel, i zavěšení pod

## ASUS Spacelink WL-140b

😊 široké možnosti využití

😊 pouze 802.11b

😊 cena

**K recenzi poskytl firma:** Joyce ČR, Brno

[www.joyce.cz](http://www.joyce.cz)

**Cena:** 2 070 Kč vč. DPH