

ACDSEE 3.1

aneb stará dobrá klasika, která časem vůbec nezrezivěla

(CD)

KAREL ŠREDL

Již podruhé, vám přinášíme program pro prohlížení a základní úpravy obrázků, který spadá do kategorie placených. A je to již po „mnohokráté“, kdy ho od nás máte k dispozici zdarma.

Instalace

Po nezbytném odsouhlasení licenčních podmínek [I agree to the terms of this agreement] se dostaneme k výběru typu instalace. Nabízí se nám volba *Typical* pro instalaci typickou, *Compact* pro nainstalování pouze nezbytných komponent a volba *Custom*, která nám umožní součástí zvolit podle uvážení. Dále následují informace o uživateli (vyplňte jméno, firmu a mail), instalační adresář (ponechte), a pokud jste zvolili *Custom*, pak se objeví seznam komponent. Už z jeho délky je patrné, že ACDSee není žádné „ořezávátko“ a že toho umí opravdu dost. Po seznámení se objeví dotaz na umístění ikon (ponechte) a na dalším listu máme rozhodnout, zda navážeme ACDSee na soubory těch typů, které zvládá. Pokud jej chcete opravdu používat jako hlavního správce obrázků, pak neváhejte a zvolte *All*. Volba *Unused* říká, že se naváží pouze na ty typy souborů, které ještě nemají svého správce. *Let me choose* znamená v překladu nech mě vybrat, a to myslím vysvětluje vše. Když jsme nyní odpověděli na všechny otázky, konečně se spustí vlastní instalace.

První start

Při úplné první spuštění ACDSee (Start → Programy → ACD Systems → ACDSee) nám program nabídne nastavení komponenty **InTouch**. V překladu to znamená něco jako „být v kontaktu“. Ta se postará o stahování updatů, nových plug-inů, atd. Nejprve klikněte na [Další>], a program vás upozorní, že při zapnutí této funkce bude do internetu posílat určité informace. Pokud vám to nevádí, zvolením *Yes, I agree* ji zapnete. Pokud nesouhlasíte, zvolte *No, I do not agree*. Já osobně nemám rád, když o mě program cokoli někým posílá, tak jsem tuto funkci raději oželel. Můžete se k ní totiž kdykoli vrátit klepnutím na ikonu [InTouch].

Hlavní okno

Po zobrazení hlavního okna si můžete povšimnout, že je rozděleno na několik podokýnek. Každé z nich je navíc libovolně umístitelné (prostě ho můžete uchopit za pruh na vrchu a přetáhnout na jiné místo v hlavním okně). Toto rozvržení oken můžete uložit (Ctrl+L → Save As). To, že okna mohou být na libovolném místě, nám sice poněkud komplikuje popis, nicméně se pojdme podívat, co všechno v nich můžete najít.



Toto je jediné okno, které nelze skrýt, protože je zcela nezbytné. Právě zde se objeví zmenšeniny obrázků z aktuálně vybraného adresáře. Označte pro zkoušku několik souborů (držte CTRL a klikněte) a následně na jeden z vybraných klikněte pravým tlačítkem. V menu, které se objeví, uvidíte, co vše se dá s obrázky takto hromadně podnikat. Z možností vybíráme: *View* (Zobrazit) – otevře jeden obrázek v plné velikosti pro úpravy. *Slide Show* (Prezentace) – první z označených obrázků se zobrazí přes celou obrazovku a po definovaném intervalu se zobrazí další. Pokud zvolíte volbu *Rekursive* (Převést) – převede označené obrázky do jiného datového formátu. *Rename Series* (Přejmenovat sérii) – pomocí této volby lze přejmenovat více souborů najednou a vložit jim do názvu počítadlo.

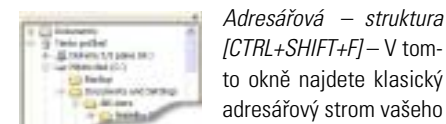
Další, ještě zajímavější možnosti akcí s označenými náhledy najdeme v hlavním menu.

Tools

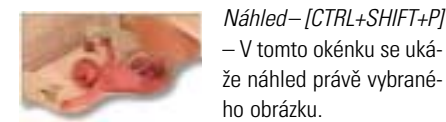
- *Photo Enhance* – [CTRL+E] – Pokud máme označený pouze jeden obrázek, můžeme využít tento nástroj pro vylepšení fotografie. Budeme se mu věnovat podrobněji v další části článku.
- *JPEG Transform* – [CTRL+J] – Užitečný nástroj pro bezztrátové otáčení a překlápění obrázků ve formátu JPG. Označíte-li více obrázků a v dialogu zaškrtnete volbu [X] *Apply to all*, transformace se provede u všech označených souborů.
- *Generate File Listing* – [CTRL+G] – Vygeneruje do textového editoru (Notepad) seznam obrázků v daném adresáři, s bližšími informacemi.
- *Set Wallpaper* – Vybraný obrázek (jeden) se nastaví jako pozadí Windows. Buď ho umístí do prostředí obrazovky *Centered* [CTRL+W], nebo jím opakovaně pokryje plochu jako dlaždicemi *Tiled* [CTRL+SHIFT+W].

V menu **PLUGINS** najdeme aktuálně nainstalované plug-iny (zásuvné funkční moduly). Ty lze libovolně stahovat z internetu, doinstalovávat či naopak odstranit. Ze standardních vyberu např.:

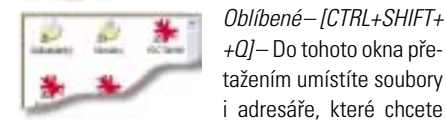
- *Adjust Levels* – Úprava úrovně kontrastu, jasu, gama-korekce nebo korekce takzvaných bílých a černých bodů. Nastavení úrovně najdete po spuštění plug-inu pod tlačítkem [Level Settings].
- *Create a Contact Sheet* – Plug-in pro vygenerování stránky s náhledy vybraných obrázků. Tuto stránku pak můžete uložit jako obrázek. Pro náhledy zde najdete spoustu nastavení (stín, rámeček...)
- *HTML Album Generátor* – Pokud chcete vystavit svá foto na internetu, pak velmi jednoduchým způsobem vytvoříte stránku HTML s náhledy obrázků. Když na některý z nich kliknete, ukáže se v původní velikosti.




Adresářová – struktura [CTRL+SHIFT+F] – V tomto okně najdete klasický adresářový strom vašeho disku. Lze vytvářet nové adresáře *New Subfolder*, mazat je *Delete* či je přejmenovávat *Rename*. Máte možnost také spustit prezentaci z obrázků umístěných v adresáři volbou *Slide Show*.



Náhled – [CTRL+SHIFT+P] – V tomto okně se ukáže náhled právě vybraného obrázku.



Oblíbené – [CTRL+SHIFT+Q] – Do tohoto okna přetažením umístíte soubory i adresáře, které chcete mít stále při ruce, a mít k nim rychlý přístup.



Metainformace – [CTRL+SHIFT+I] – Některé formáty (například populární JPG) mohou kromě obrazových dat obsahovat i data jiná. V případě fotografie vytvořené digitálně tam najdete třeba datum a čas stisknutí spouště, typ přístroje, nastavení citlivosti ISO, světelnost objektivu, čas spouště... a spoustu dalších informací. Ty jsou součástí obrázku, dokud s ním neprovedete nějakou operaci, která je z hlavičky vymaže.

Nastavení

Podíváme se na některé z nastavovacích možností hlavního okna [CTRL+O].

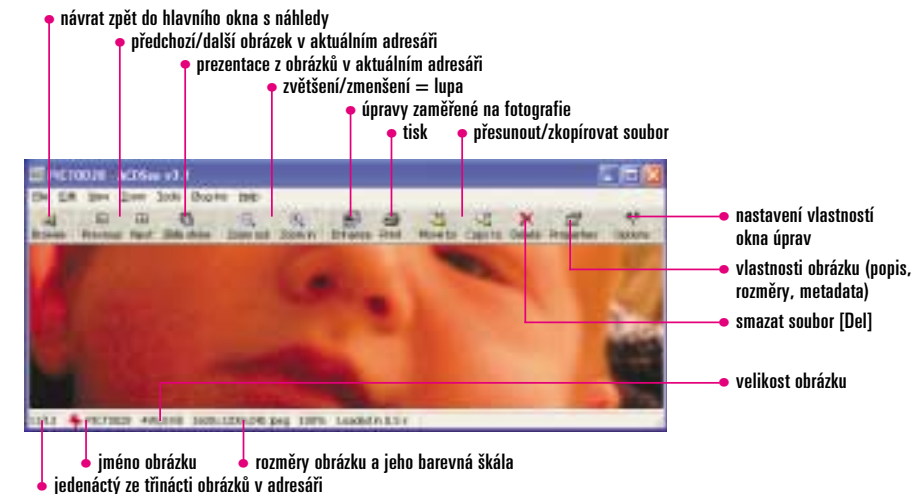
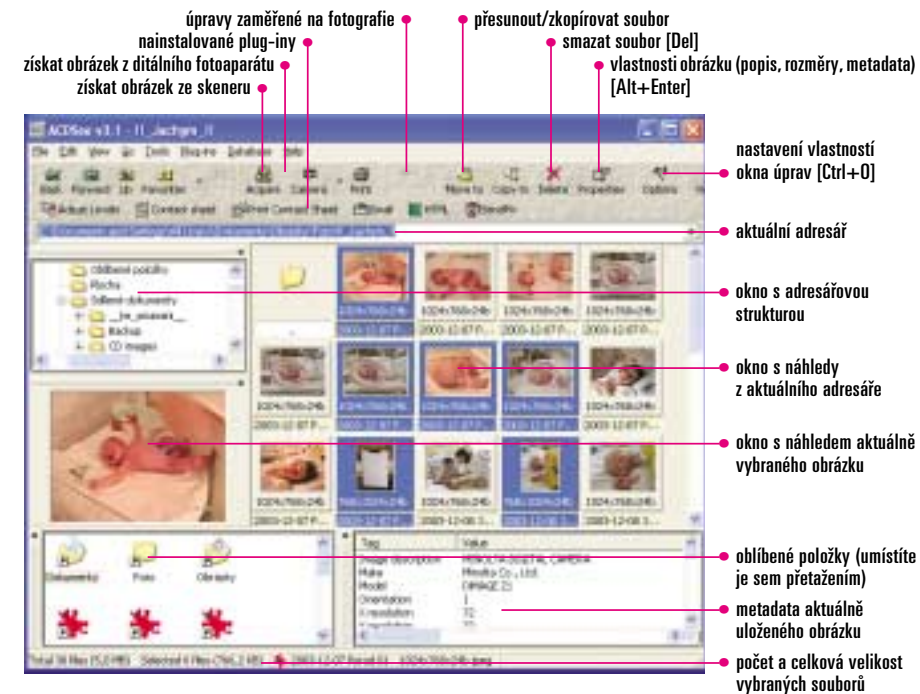
Browser – Zde nastavujeme chování okna a také vlastnosti okna náhledového. Myslím, že můžeme ponechat standardní nastavení.

File List – Vlastnosti zobrazení náhledů souborů. Zde jsem pouze doplnil zaškrtnutí ve volbě *Show hidden files* (Ukázat i skryté soubory) – rád mám totiž o všem přehled.

Thumbnails – Konečně zajímavá sekce. V části *Thumbnail size* se dá buď posuvníky, nebo napevno číslky nastavit požadovaná velikost náhledů, a v části *Border size* dokonce šířka rámečku okolo nich. Sekce *Information displayed* slouží pro definici toho, co všechno se má u náhledů ukázat. Jaké typy souborů budou zobrazeny, zase určí *Items shown*. Konečně volbou *Stretch small thumbnails* donutíte program, aby malé obrázky, které jsou ještě menší než náhledové okno, zvětšil, tak aby byly v náhledu co největší.

Viewer – Nastavení vlastností okna.

Slide Show – Na tomto místě nastavíte chování takzvaných prezentací. Hlavně zde posuvníkem nastavujeme čas přechodu mezi jednotlivými snímky. Z ostatních voleb zmíním snad jen *Wrap around*, která způsobí zasmýčkování prezentace. Tedy když dojde na poslední obrázek, pokračuje



se dále opět tím prvním (ekvivalent volby *Slide Show Recursive*). V sekci *Sequence* dále lze nastavit pořadí zobrazování (*Forward*=Dopředu, *Reverse* = pozpátku, *Random* = náhodné pořadí).

Display – Ovládání zobrazení. Na této kartě není v zásadě důvod cokoli měnit.

Filing – Chování ACDSee při mazání a kopírování. Dále se zde nastavují parametry souboru *Description*, do kterého se ukládají komentáře a popisy obrázků. Proto si dejte pozor! Pokud tedy v jiném programu přesunete obrázek na jiné místo, přijdete tím o komentář. Ten totiž zůstane v souboru *Description*.

Miscellaneous – Nejvíce nastavovacích voleb najdete pod touto záložkou. Ale z toho množství snad vyzdvihneme [X] *Automatically stretch wallpaper to fit screen*, která způsobí, že pokud vybraný obrázek necháte nastavit jako pozadí do Windows (Tools → Set Wallpaper → Centered), způsobí svoji velikost celkové ploše monitoru.

Úpravy obrázku

Do této chvíle jsme se věnovali převážně hromadným akcím s obrázky, nyní se zaměříme na

pokročilejší úpravy jednoho konkrétního snímku. Vyberte některý náhled a dvojklikem ho otevřete (stejně funguje klik pravým tlačítkem a *View*). Zmizí základní okno, a místo něj se objeví okno s vybraným obrázkem v původní velikosti. Základní dvě klávesy vztahované k tomuto oknu jsou: [ENTER] – navrátí vás zpět do hlavního okna s náhledy.

[CTRL+F] – zobrazí vybraný obrázek přes celou obrazovku, tak abyste z něj měli maximální požitek. Stejnou klávesovou kombinací se navrátíte zpět do okna úprav.

Jaké úpravy můžeme aplikovat? Možnosti jsou prakticky stejné jako v okně s náhledy, a najdete je v menu **Tools** a **Plugins**, a proto je zbytečné, abych je zde všechny znovu opakoval. Jednu z funkcí jsem však předtím úmyslně vynechal – najdete ji v menu **Tools**, hned jako první. **Photo Enhance** [CTRL+E] umožňuje – jak název napovídá – vylepšovat digitální fotografie. Po jejím zvolení se vám obrázek otevře v novém okně. Vzápětí budete upozorněni, že pokud nyní provedete nějaké úpravy, přijdete o data uložená v hlavičce souboru. Tedy přijdete o ně až poté, co soubor

uložíte. Do té doby je to nanečisto. Teď už se však podívejme, co se dá s fotografií všechno dělat:

- *Vyříznutí části obrázku* – Po zvolení tohoto nástroje můžete označit obdelníkovou oblast, a dvojklikem do jejího středu odstranit vše okolo, tj. ponecháte jen to, co bylo uvnitř.
- *Změna velikosti obrázku* – Chcete-li obrázek zvětšit či zmenšit, uveďte zde požadovanou cílovou velikost. Pokud ponecháte zaškrtnutou volbu [X] *Maintain aspect ratio of*, program zajistí, že zůstane zachován poměr stran a že se vám obrázek nezdeformuje.
- *Otočení a převrácení* – Otáčení (*Rotate*) je k dispozici po 90 stupních, a pak zrcadlově převrácení v rovině horizontální a vertikální.
- *Úprava barev v obrázku* – Posuvníkem regulujete barevný odstín *Hue*, sytost barev *Saturation*, i světelnost *Lightness*.
- *Barevné úrovně* – Zde jsou k dispozici posuvníky pro nastavení „černého“ a „bílého“ bodu, nastavení jasu *Brightness*, kontrastu *Contrast* a gamakorekcí *Gamma*.
- Kliknutím dáte programu najevo, aby se pokusil sám podle svého uvážení (spíše naprogramování) nastavit úroveň, o nichž jsme mluvili v předchozím bodě.
- Tlačítko pro rozmazání, rozptílí a zjemnění obrázku.
- Opačná funkce k *Blur* (nikoli však reverzní – to znamená že pokud uděláte *Blur* a následně *Sharpen*, nedostanete stejný obrázek). Tato funkce zostří přechody v obrázku.
- Moje oblíbené funkce. Kliknutím na ni totiž odstraníte šum, který se v menší či větší míře vyskytuje na každé fotografii. Plochy se vyhladí, a jen trochu dojde ke znehodnocení malých detailů.
- Poslední volby v řadě pracují s barvami obrázku. První z nich jej převede do odstínů „sépiového kosti“. Efekt je to poměrně jednoduchý, dává však překvapivě hezké výsledky (mnoho digitálů má program *Sepia*, protože fotografie v těchto odstínech skutečně lahodí lidskému oku). Máte-li nějaké fotky barevně ne příliš povedené, zkuste je převést do této barevné škály – uvidíte...
 - Obecnější filtr k *Sepii*. Umožní vám převést obrázek do odstínů libovolné barevné škály nastavením posuvníků *Hue* = barevný odstín a *Saturation* = sytost barev.
 - Udělá z obrázku negativ.
 - *Emboss*, neboli reliéf. Zajímavý efekt, u něhož lze nastavit úhel dopadajícího světla *Azimuth*, světlost *Elevation* a hlavně hrubost reliéfu *Weight*. Experimentujte, výsledky stojí za to.

Závěr

ACDSee patří již dlouhá léta na špici aplikací své kategorie, a je to na něm znát. Nabízí přesně to, co k rychlému prohlížení a základním úpravám fotografií potřebujeme, ale navíc i možnost rozšířit funkčnost pomocí zásuvných modulů – plug-inů. A když tento – jinak placený program – od nás dostanete zdarma, pak není nad čím váhat. Neprohlupte!

4 0015/0K □