

# Užitečné tipy & triky pro Windows

Pravidelná dávka tipů, lstí a figlů pro váš operační systém a aplikace

JAN POVOLNÝ

Vánoce jsou za námi, nový rok už jsme také přivítali. Přesto tento již osmapadesátý díl vzniká ještě v době předvánočního shonu a napětí, které snad plynule přejde v tu pravou vánoční pohodu.

Tu ovšem narušují některé zprávy týkající se IT u nás obecně. Zatímco ceny počítačů stagnují nebo klesají a v bazaru koupíte repasované PC o slušném výkonu za pár tisíc, náš dominantní telekomunikační operátor usoudil, že počítače jsou u nás příliš nákladnou položkou v rodinném rozpočtu, a proto je musí nabízet sám a levněji. Ovšem samotná nabídka tomu už moc neodpovídá. Zdržme se otázky, zda je vhodné, aby telekomunikační firma prodávala počítače. S touto causou souvisí několik dalších nápadů, které Telecom zveřejnil a které opravdu „stojí za to“. Náš úvodník je na ně ovšem příliš krátký.

Dnešní tipy a triky opět nevybočí z načatého schématu, vyzkoušíme si znovu pár triků pro vaše Windows. Přejí příjemné počtení v novém roce.

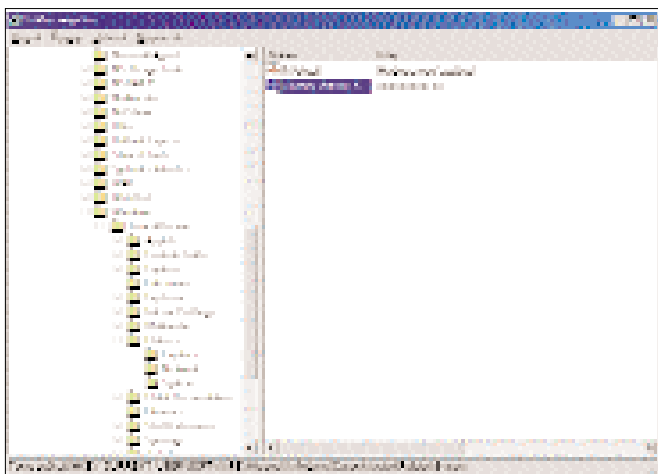
## TIPY PRO WINDOWS

### Ochraňte svůj registr

(Win 9x/Me) Dnešní díl začneme trošku zostra, proto při čtení nabádám k opatrnosti. Pomocí níže uvedeného postupu totiž můžete úplně zablockovat přístup k systémovému registru. Potom jej nelze editovat v grafickém editoru regedit, který často používáme pro některé další úpravy Windows.

Bohužel (bohudík) například ve Windows Me zablokujete přístup tak dokonale, že se ani po opětovném uvedení hodnot do původního stavu do systémového registru nedostanete, pomůže až obnovení registru ze zálohy, což může být obtížné.

Proto vřele doporučuji, abyste blokování registru prováděli pouze tehdy, máte-li k tomu důvod a rozhodně si před samotným zablokováním registru zazálohujte tak, jak jsme to uváděli v jednom z prvních tipů a triků.



Jednoduchým zásahem do systémového registru jej snadno zablokujete tak, že už se do něj nikdo nedostane, ani vy samotní. To se hodí například v případě, že spravujete počítače v malé síti a chcete zabránit uživatelům v úpravách systémového registru.

Ukážeme si i způsob, jakým lze pod Windows 98 uvést registr (resp. inkriminovanou hodnotu v něm) do původního stavu, a tím si zase přístup obnovit. Pod Windows Me mi ale níže uvedený postup nefungoval.

Spusťte **regedit** z menu *Start – Spustit*. Jděte do klíče **HKEY\_CURRENT\_USER – Software – Microsoft – Windows – CurrentVersion – Policies**. Zde je nutné vytvořit další klíč **System**. To provedete následovně. Poklepejte pravým tlačítkem na **Policies** a zvolte **Nový – Nový klíč**. Měl by se vám vytvořit ve stromu pod klíčem **Policies**. V klíči **System** vytvořte položku **DisableRegistryTools**. Poklepejte pravým tlačítkem myši do pravé části regeditu (obsahu klíče **System**) a zvolte **Nový – Nová hodnota DWORD**. Poté poklepejte na novou položku levým tlačítkem myši a nastavte její hodnotu z nuly na **1**. Ukončete regedit.



Od této chvíle se do registru nedostanete. Je několik možností na záchranu. První z nich je obnova registru ze zálohy, kterou jste si již dříve vytvořili. Viz některý z předchozích dílů.

Druhou možností je změna hodnoty **DisableRegistryTools** pomocí řádkového editoru systémového registru. Nejprve si musíte vytvořit soubor s částí registru, kterou chcete pozměnit. Obsah takového souboru, například **unblock.reg**, by mohl vypadat takto:

```
REGEDIT4
[HKEY_CURRENT_USER\SOFTWARE\Microsoft\Windows\CurrentVersion\
Policies\System]
„DisableRegistryTools“=dword:00000000
```

Tento soubor uložte pod zvoleným názvem, důležitá je přípona **.reg**. Poté buď na tento soubor poklepejte a on je přidán do registru, nebo restartujte do MS-DOSu a na příkazovém řádku napište příkaz:

```
regedit unblock.reg
```

Bohužel ani tento způsob nemusí vrátit vaší osobě práva k editaci systémového registru. Proto zde uvedu ještě jeden velmi elegantní, který ale vyžaduje doinstalování utility **poledit.exe** z instalačního CD Windows.

Ta slouží primárně k pohodlnějšímu a složitějšímu nastavení systémové politiky Windows, jejíž součástí je i blokování systémového registru. Utilitu **POLEDIT** najdete na instalačním CD (například Windows 98 SE) ve složce **Tools – Reskit – Netadmin – Poledit**. Spusťte tuto utilitu, jděte do menu **Soubor** a zvolte položku **Otevřít registr**. V poleditu se vám objeví dvě ikony. Poklepejte na



ikonu **Místní uživatel** a pokračujte ve stromové struktuře do složky **Systém – Omezení**. Zde je nutné odškrtnout položku **Znepřístupnit nástroje pro úpravu registru**. Tím registr opět odblokujete a můžete jej modifikovat.

### Hrátky s odpadkovým košem

(Win 95/98) Nenechte se odradit názvem tohoto tipu, opravdu nebudeme dělat nic nechutného, pouze se podíváme na možnosti, jak vylepšit odpadkový koš ve vašich Windows.

Všechny ikony, které vidíte na vaší pracovní ploše, jsou objekty. Některé pouze odkazují na soubory vašeho pevného disku (odkazy), některé jsou samostatně fungující objekty ve Windows, se svými vlastnostmi i neduhy. Mezi takovéto dokonalejší objekty patří i odpadkový Koš.

Při používání odpadkového koše si ale všimnete, že mu jaksi oproti ostatním objektům něco chybí. Nelze jej např. z pracovní plochy odstranit, nelze kopírovat, přejmenovat atd. Jeho kontextové menu, které se objeví po stisku pravého tlačítka myši nad tímto objektem, neobsahuje zdaleka tolik možností, jako třeba obyčejný zá-



stupce. Nepříliš složitou editací systémového registru ale můžete tyto možnosti do kontextového menu přidat.

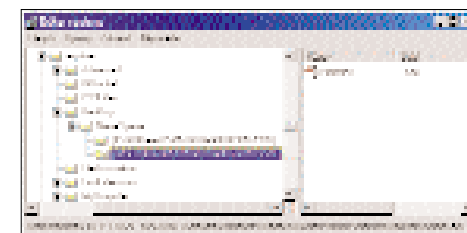
Jděte do menu *Start – Spustit* a spusťte program **regedit**. V něm pokračujte do klíče **HKEY\_CLASSES\_ROOT – CLSID – {645FF040-5081-101B-9F08-00AA002F954E} – ShellFolder**. V tomto klíči v pravé části regeditu uvidíte jedinou položku **Attributes**. Jedná se o binární položku, u které můžete samozřejmě

Hodnota	Popis
40 01 00 20	Původní nastavení z Windows
41 01 00 20	Přidá Kopírovat
42 01 00 20	Přidá Vymazat
43 01 00 20	Přidá Kopírovat a Vymazat
44 01 00 20	Přidá Vložit
45 01 00 20	Přidá Kopírovat a Vložit
46 01 00 20	Přidá Vymazat a Vložit
47 01 00 20	Přidá Kopírovat, Vymazat a Vložit
50 01 00 20	Přidá Přejmenovat
60 01 00 20	Přidá Vymazat
70 01 00 20	Přidá Přejmenovat i Vymazat

mění její hodnotu. V tabulce, která by se měla pohybovat někde kolem, najdete hodnoty, které můžete položce **Attributes** přidělit a podle kterých se poté mění i kontextové menu. Hodnotu změňte tak, že na položku **Attributes** poklepejte levým tlačítkem myši.

Nejprve je nutné smazat starou hodnotu, poté stačí napsat novou. Změny se projeví ihned, nemusíte ani zavírat **regedit**. Ale to ještě není všechno. Jestliže totiž pomocí výše uvedeného návodu ikonu Koše smažete, není zas tak snadné dostat ji zpět na pracovní plochu. Musíte opět trošku pozměnit systémový registr. Ukážeme si tedy jak a kde.

Opět jděte do menu *Start – Spustit* a spusťte **regedit**. V něm pokračujte do klíče **HKEY\_LOCAL\_MACHINE – SOFTWARE – Microsoft – Windows – CurrentVersion – Explorer – Desktop – NameSpace**. Tady byste měli najít další klíče (složky), a to hlavně ten, který patří odpadkovému koši. Jeho ID už jsme si uká-



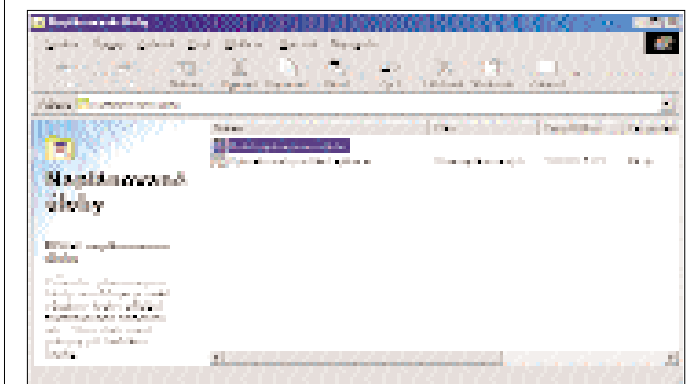
zali výše. Jestliže vidíte vytvořené ID s názvem **{645FF040-5081-101B-9F08-00AA002F954E}**, pak je vše v pořádku, jestliže jej tam nemáte, vytvořte si jej (Vytvořit nový klíč).

Pak už jen jděte do tohoto klíče a v pravé části regeditu vytvořte novou **Výchozí** položku a nazvěte ji **Koš**. Výchozí položka by zde již měla být, jestliže jste vytvářeli klíč znovu sami. To je vše, ikona se objeví zpět na vaší pracovní ploše.

### Automatická defragmentace

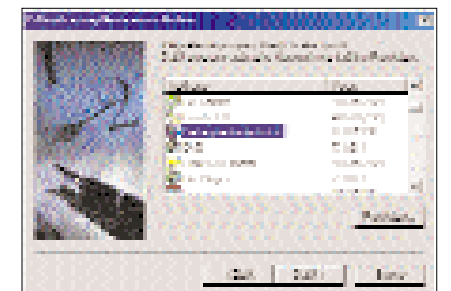
(Win 95/98) Jistě jste se jako uživatelé v mnoha odborných publikacích a časopisech dočetli o užitečnosti pravidelné defragmentace. Při současné rychlosti pevných disků a při jejich kapacitě tento problém značně ustupuje do pozadí, přesto stále platí, že fragmentovaný disk je pomalejší než ten defragmentovaný (i když je to v současnosti možná těžko měřitelný rozdíl).

Pokud jste snad i zkoušeli svůj disk defragmentovat, asi se mnou budete souhlasit v tom, že je to práce zdoluhavá, zpomalující váš počítač a jinak obtěžující. Jestliže vás proces defragmentace obtěžuje při práci, nastavte Windows tak, aby jej spustila až po pracovní době. Jak to provést, si povíme v následujícím tipu.



Pro plánované spuštění programů slouží ve Windows aplikace **Plánovač úloh**. Jestliže máte plánovač spuštěný, můžete poklepat na jeho ikonu v pravé dolní části pracovní plochy. Ikona má vzhled malého okénka s hodinami a sešitem. Pokud tam ikonu nemáte, jděte do menu *Start – Programy – Příslušenství – Systémové nástroje* a zvolte položku **Naplánované úlohy**. Objeví se vám něco na způsob klasické složky se soubory, až na to, že místo souborů zde naleznete již hotové úlohy a také možnost přidat své vlastní. Poklepejte tedy na položku **Přidat naplánovanou úlohu** a spusťte průvodce.

Přečtete si úvodní slovo a pokračujte na další dialog, kde v seznamu aplikací vyberte položku **Defragmentace disku**. Pokračujte na další dialog, kde musíte vybrat interval, se kterým se bude defragmentace provádět. Máte na výběr několik možností – zvolte pro vás nevhodnější a pokračujte dále. V dalším okně si zvolte čas, ve kterém se defragmentace provede a datum, od kterého začíná celé pravidlo platit. Pokud chcete defragmentovat jen jednou, bude to datum dne, kdy chcete provést operaci. V závěrečném dialogu máte možnost zvolit další upřesnění nastavení vaší úlohy, nebo dialog ukončit. Jestliže zvolíte upřesnění, dostanete se přímo do nastavení defragmentace, kde můžete zvolit program, kte-



rý bude disk defragmentovat. Nemusí to být totiž nutně jen Windows defrag, můžete použít například defragmentátor ze známého balíčku Norton Utilities, nebo něco úplně jiného.

Po dokončení nastavení vám ve složce naplánovaných úloh přibude vámi vytvořená defragmentace s některými podstatnými údaji. Poté již bude Plánovač přítomen jako ikona v pravé dolní části pracovní plochy a v nastavený čas zařídí spuštění vámi zadaného programu. Samozřejmě za předpokladu, že počítač bude spuštěn s nastartovanými Windows.

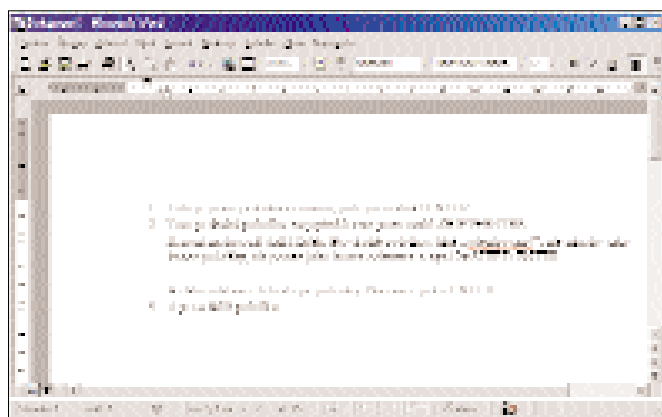
### TIPY PRO MS OFFICE

## Lepší práce se seznamy

**(Word)** Každý uživatel textového editoru MS Word často žehrá na automatické chování tohoto editoru. Word ve snaze pomoci uživateli neustále doplňuje, formátuje a mění váš text, bohužel jen málokdy k vašemu obzoru.

Toto chování lze velmi dobře regulovat nastavením Wordu; vše se provádí v dialogu Automatické opravy, který najdete v roletovém menu Nástroje. Zde můžete některé schopnosti Wordu úspěšně eliminovat, případně úplně vypnout.

Na druhou stranu je škoda schopností programu nevyužít, pokud je to možné například užitím vhodných klávesových zkratk. Například při vy-



tváření seznamu položek, ať již číslovaného nebo nečíslovaného, je uživatel neustále obtěžován. Při každém stisku ENTER Word vytvoří novou položku seznamu i přesto, že jste chtěli odentrovat pouze řádek v dané položce.

Jestliže tvoříte pod každou položkou větší části textu, a tudíž je logicky potřebujete dělit do odstavců, nemačkejte na konci odstavce ENTER, ale kombinaci kláves SHIFT+ENTER. Word potom provede přesně to, co po něm chcete, odřádkuje na další odstavec a nevytvoří další položku v seznamu.

## Intertipy

Další díl internetových odkazů vzniká sotva pár dní před Štědrým dnem, vy je však budete číst až po Novém roce. A co nás v novém roce čeká?

Úvodník internetových tipů se vždy snažil o jakési nenápadné hodnocení situace s internetem v ČR. Nejinak tomu bude i dnes. Zcela aktuální (a nepochopitelná) je nabídka našeho dominantního operátora, se kterou v prosinci vyrazil na trh. Svými již mnohokrát diskutovanými průzkumy trhu totiž došel k názoru, že rozvoji internetu brání ne vysoká cena za připojení, ale vysoká cena za počítač, který k připojení potřebujete.

Přesně v duchu tohoto průzkumu začal nabízet vlastní PC (pravděpodobně z dílen AT Computers), jehož nejlevnější varianta vyjde na 20 tisíc korun. Jelikož nové PC ve slušné konfiguraci lze pořídit za méně peněz, celý tento krok je pro mne v kontextu předchozího odstavce nepochopitelný.

Ale nechme věčné diskuse kolem výše nejmenované firmy a přejděme k samotným tipům, věnovaným programování na všechny způsoby.

### Delphi tips

[www.chami.com/tips/delphi/](http://www.chami.com/tips/delphi/)

Stránka, která svým vzhledem nijak nevybočuje ze standardu, i když nedosahuje kvality velkých firemních webů. Najdete zde obrovské množství tipů pro internet a také pro-

gramátorských tipů. V menu po levé straně si můžete zvolit některá klíčová slova, na jejichž základě vám stránka zobrazí seznam příslušných tipů slovo obsahujících. Ihned v úvodu máte potom před sebou seznam programátorských tipů. Samotné tipy jsou zpracovány

velmi kvalitně, kód je zvýrazněn, v textu se snadno zorientujete.

Na stránce dále nechybí vyhledávací nástroj a obvyklá možnost přihlášení se k odběru novinek ze serveru na váš e-mail. V angličtině.

### IDL Programming tips

[www.dfanning.com/documents/tips.html](http://www.dfanning.com/documents/tips.html)

Již název tohoto odkazu plně vystihuje, co na stránkách najdete. Autor si dal práci a sledoval různé diskusní skupiny, ze kterých vybral solidní množství tipů. Ty pak dále rozdělil a setřídil, a vy je máte přímo před sebou k dispozici. Tipy jsou děleny nejprve do jakýchsi skupin, ve kterých dále najdete další seznamy jednotlivých tipů. Ty jsou zpracovány poměrně dobře a přehledně, i když autor pracuje pouze s textem. V úvodu na stránce najdete vyhledávací, jenž prochází přímo databází tipů, kterou jsme zmínili výše. Vše anglicky.

### Java tips

[ju.sourceforge.net/javatips.html](http://ju.sourceforge.net/javatips.html)

Čistá textová stránka, která vás asi na první pohled odradí svým strohým zjevem. Věřte však, že v tomto případě je první dojem klamný. Autor si dal práci a vměstnal do textu množství skutečně užitečných odkazů pro práci s Javou. Samotný text je pak jakýsi průvodce pro budoucího jakového programátora s odkazy na vše, co bude při vývoji potřebovat. Přes tipy a triky pro tvorbu, až po utility pro kompilaci a další. Vše samozřejmě anglicky.

### About Delphi

[delphi.about.com](http://delphi.about.com)

Název už říká v podstatě vše. Stránky se zabývají pouze programovým prostředím Borland Delphi. V úvodu jste informováni o novinkách, které se v oblasti odehrály, v levé části stránky pak najdete menu, obsahující jednak komerční odkazy, ale

Jestliže potom budete chtít vytvořit další položku v seznamu, stiskněte prostě zase jen ENTER.

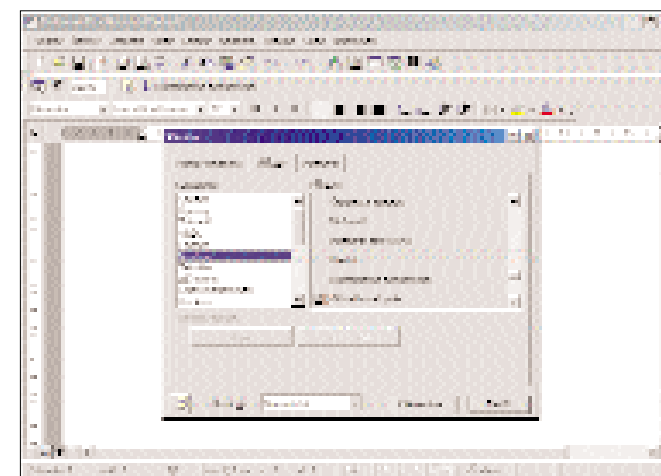
## Nemáte myš s kolečkem?

**(Word 2000)** K dnešnímu počítačovému standardu již neodmyslitelně patří myš s kolečkem, nebo alespoň s kolébkou, pomocí které můžete pohodlně posouvat dokumenty, ať už ve Wordu nebo v dalších aplikacích. Pokud však patříte mezi uživatele, kteří myš s touto „technickou vymožeností“ zatím nevlastní, přečtěte si následující tip, mohl by vám být užitečný.

Uživatelé myši s kolečky a kolébkami mohou velmi pohodlně posouvat dokumenty, aniž by sundali ruce z klávesnice, případně přestali pracovat s tlačítky myši. Vy, kdo jste o tuto výhodu připraveni, máte možnost si zapnout v Office 2000 funkci *Automatické posouvání*, která se chová obdobně. Jak na to?

Otevřete Word a jděte do roletového menu *Nástroje*. Zde zvolte položku *Vlastní* a přejděte na záložku *Příkazy*. V levém sloupci potom vyberte skupinu příkazů *Nástroje* a v pravém vyhledejte příkaz *Automatické posouvání*.

Tento příkaz potom můžete levým tlačítkem myši přetáhnout na libovolnou lištu s nástroji v horní části Wordu pod roletovými menu. Zobrazí se vám jako tlačítko. Pokud toto tlačítko stisknete, můžete pohybem myši po-



sunovat dokumentem nahoru a dolů, pokud ho stisknete znovu, funkce se vypne.

Je šikovné mít k této funkci přiřazenou klávesovou zkratku tak, abyste ji mohli pohodlně ovládat z klávesnice a nemuseli myši najíždět na zmiňované tlačítko.

Tímto tipem pro MS Word se dnes rozloučíme. Za měsíc se těším opět na shledanou.

4 0016/OK

snadné stažení a prohlížení bez připojení na internet. Nic víc, nic méně. Anglicky.

### Code Project

[www.codeproject.com/tips/](http://www.codeproject.com/tips/)

Vynikající internetová stránka zabývající se programováním, tedy tvorbou kódu. Stránka se zaměřila především na nové síťové technologie, najdete zde mnoho informací o takových jazycích, jako je C#, ASP.NET a podobně. Výše uvedené odkaz směřuje rovnou na stránku s tipy a triky, kde najdete seznam tipů rozdělený do několika kategorií. Jelikož těch kategorií není moc, je každý tip v seznamu ozdoben krátkou anotací a hodnocením, abyste si mohli udělat představu ještě předtím, než jej zvolíte. Samotné tipy jsou zpracovány výborně, někdy i s použitím obrázků. V levé části stránky najdete dlouhé menu s mnoha odkazy. Je celkem zbytečné je zde uvádět, nejlépe, když

### MatLab tips

[www.eleceng.ohio-state.edu/matlab/techdoc/matlab\\_prog/ch8\\_prog.html](http://www.eleceng.ohio-state.edu/matlab/techdoc/matlab_prog/ch8_prog.html)

Na této stránce najdete tipy pro práci ve známém Matlabu. Jedná se opět o textovou stránku, která obsahuje přímo odkazy na jednotlivé tipy. Tyto tipy jsou zpracovány velmi dobře a přehledně, každý odkaz v podstatě směřuje na několik menších tipů týkajících se dané oblasti. Vše je textové, přehledné, funkční i v textových prohlížečích.

se podíváte sami. Nad odkazy je možnost jejich filtrování, tj. zvolíte téma, které vás zajímá, a filtr vám ukáže v menu jen odkazy, které s ním souvisí. Nechybí ani zde naprosto nezbytný vyhledávací nástroj, možnost odebírání novinek zasíláním na váš e-mail a mnoho dalších věcí vyskytujících se v zatím nepopsaném menu po pravé straně. Vše anglicky.

### Linux programming

[librenix.com/?inode=3562](http://librenix.com/?inode=3562)

Pokud jste, nebo se chcete stát programátory v Linuxu, rozhodně navštivte tuto stránku, kde se dozvíte o tomto tématu více. Stránka je velmi profesionálně a líbivě provedená. Ihned v úvodu máte před sebou nabídku témat, která by vás mohla zajímat. Poklepáním se dostanete do dalšího seznamu atd. až k jednotlivých tipům, resp. v tomto případě spíše k jednotlivých článkům popisujícím daný problém. V levé části stránky najdete spíše komerční odkazy, nicméně mohou být nápomocné, v pravé pak „cosiny headlines“ neboli další rozcestník. Na stránce nechybí vyhledávací. Vše je anglicky.

Navigatione mezi jednotlivými tipy je možná i pomocí šipek umístěných v horní části této stránky. Anglicky.

### Linux programming

[librenix.com/?inode=3562](http://librenix.com/?inode=3562)

Pokud jste, nebo se chcete stát programátory v Linuxu, rozhodně navštivte tuto stránku, kde se dozvíte o tomto tématu více. Stránka je velmi profesionálně a líbivě provedená. Ihned v úvodu máte před sebou nabídku témat, která by vás mohla zajímat. Poklepáním se dostanete do dalšího seznamu atd. až k jednotlivých tipům, resp. v tomto případě spíše k jednotlivých článkům popisujícím daný problém. V levé části stránky najdete spíše komerční odkazy, nicméně mohou být nápomocné, v pravé pak „cosiny headlines“ neboli další rozcestník. Na stránce nechybí vyhledávací. Vše je anglicky.

Tímto odkazem se dnes loučím a příště opět na shledanou.

