

# Zapomenuté utility

Programy z CD Windows, o kterých možná nemáte ani tušení (CD)



DAVID ČEPIČKA, ANDREAS KROSCHER

**Windows nabízejí spoustu utilit, které Microsoft popisuje jen velmi nedostatečně nebo je úplně zapírá. V tomto článku vám takové aplikace popíšeme, a to včetně jejich použití.**

**P**od pokličkou operačního systému Windows se skrývá daleko více, než je Microsoft ochoten připustit. Slyšeli jste snad někdy o programu Eudcedit? Vzpomínáte si ještě, jakou vzácností byly v dřívějších verzích speciální utility jako kupříkladu Sysedit či Dr. Watson? Tyto časy jsou již ale dávno pryč; ve Windows 2000 a XP se skrývají tucty sotva postřehnutelných miniaplikací.

Při koupi operačního systému si je zaplatíte, přesto nejsou při instalaci automaticky přeneseny do vašeho počítače. Celá řada z nich není popsána ani v příručkách, ani v nápovědě Windows, ačkoliv je spousta z nich na vašem pevném disku již od první instalace zmíněného operačního systému. Ani nabídka Start vám neposkytuje úplný přehled. Podívejte se, co zajímavého lze nalézt na instalačním CD disku Windows ve složce Support Tools. Je třeba říci na rovinu, že část z dostupných aplikací skutečně nestojí ani za povšimnutím, ovšem najdou se mezi nimi takové, jež

byste podle našeho názoru určitě znát měli. Tento článek vám přináší krátký popis všech podpůrných utilit a sadu tipů pro použití těch nejzajímavějších utajovaných programů.

[98/ME/2000/XP]

## 1) IEXPRESS.EXE vytváří archivy pro automatické rozbalení a instalaci

**Objevili jsme:** Microsoft zdarma poskytuje utility IEXPRESS.EXE, která dokáže vytvořit automaticky se rozbalující a samostatně se instalující soubory archivů. Utility je součástí balíčku **IE Administration Kits**. Ve Windows 2000 a XP je uvedená utility již standardně obsažena, pro ostatní verze Windows je možné ji stáhnout na internetové adrese <http://microsoft.com/windows/ieak/downloads/ieak6/download>.

**asp** a následně nainstalovat. Její velikost je přibližně 2,6 MB.

Ve Windows 2000 a XP ji naleznete ve složce **System32**, při nainstalovaných **IE Administration Kits** pak v podsložce **Tools** instalační složky balíčku.

**Použití:** Díky grafickému uživatelskému rozhraní se dají velmi jednoduše vytvořit samoextrahující se a automaticky se instalující CAB archivy. Při tvorbě archivů se vytváří rovněž konfigurační soubor s příponou SED (*Self Extracting Directive*). V něm jsou obsaženy všechny údaje potřebné pro vytvoření instalačního balíčku. Tento soubor se vám bude hodit v případě, když budete chtít někdy v budoucnu takový archiv vytvořit znovu anebo jej nějak modifikovat.

Po spuštění utility IEXPRESS.EXE se objeví dialogové okno, v němž zvolíte položku *Create new Self Extraction Directive file*; v případě nainstalovaných **IE Administration Kits** položku *Create new*. Tímto způsobem začíná vytváření nového archivu. Jestliže chcete vytvořit automaticky se instalující EXE soubor, vyberte položku *Extract files and run an installation command (Extract Files and run)*. Pro vytvoření EXE souboru, který soubory v archivu pouze rozbálí, ale nainstaluje, zvolte položku *Extract files only*. Také lze vytvořit pouze jednoduchý CAB soubor, a to tehdy, pokud zvolíte možnost *Create compressed files only (ActiveX Installs)*. V následujících dialogových oknech si postupně určujete název instalačního balíčku, úvodní a závěrečná hlášení při instalaci, a dokonce je možné si do instalačního souboru zabudovat i soubor obsahující text licenčního ujednání. Pokud máte zvolenou variantu vytvoření automaticky se instalujícího archivu, je třeba zadat i odpovídající EXE či INF soubor, který se bude automaticky spouštět okamžitě po rozbalení instalačního balíčku. Problémy vystanou teprve tehdy,



▲ **Zabudování souboru SETUP.EXE do CAB archivu:** Zvolte si EXE či INF soubor, který se má automaticky spustit ihned po rozbalení archivu

pokud má instalační archiv do sebe zabudovat i některou z podsložek.

[2000/XP Professional]

## 2) Komprimování a šifrování složek na oddílu NTFS pomocí utilit z konzoly

**Objevili jsme:** Je známo, že ve Windows 2000 a XP Professional můžete data na diskových oddílech NTFS zkomprimovat a zašifrovat, a to přes kontextové menu *Vlastnosti/záložka Obecné/tlačítko Uprěsnit*. V části dialogového okna *Komprimace a šifrování* si můžete zmíněvané parametry nastavit. Ovšem na druhou stranu se tolik neví, že existuje i alternativní postup spočívající v použití utilit COMPACT.EXE a CIPHER.EXE, jež obě pracují na příkazovém řádku. Na první pohled se toto zjištění nezdá moc atraktivní. Věříme, že změníte názor poté, co vám představíme náš malý skript NTFS-COMPACT.VBS využívající právě programy **Compact** a **Cipher**. Skript samozřejmě naleznete **NA NAŠEM CD**. Nabízí vám totiž jednoduše pohodlný způsob, jak komprimovat složky na diskových oddílech NTFS tak, abyste ušetřili místo, popřípadě jak tyto zašifrovat, aby se do nich nemohli dostat žádní nepovolaní uživatelé. Instalaci provedete jednoduše poklepnáním na skript. Stejným způsobem se pak provede i odinstalování.

**Použití:** Pro přidělení atributů týkajících se komprese či šifrování se musíte obvykle prokousat dlouhou řadou dialogových oken. Díky našemu skriptu NTFS-COMPACT.VBS o velikosti 5,32 KB vám bude k provedení stejného úkolu stačit jedeno klepnutí pravým tlačítkem myši na libovolnou složku na diskovém oddílu NTFS. Z kontextového menu pak stačí zvolit příkaz *Komprese*. Klepnutím na zmíněný příkaz se objeví nabídka, obsahující další příkazy týkající se komprese. První z nich se nazývá *Prověřit stav komprese*. Ta umožňuje prozkoušet, zda je daná složka již zkomprimovaná nebo ne. Druhá položka s názvem *Zavřít menu Komprese* způsobí zavření rozšířeného menu zpět do původního. Zbýlé možnosti umožňují změnit stav komprese nebo šifrování.

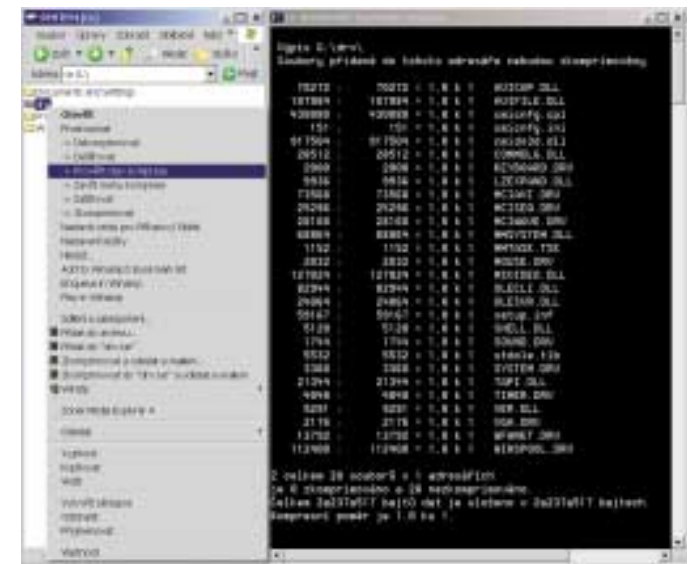
**Upozornění:** Pro dešifrování složky musíte být přihlášení pod stejným uživatelským jménem, pod jakým jste složku zašifrovali.

[2000/XP]

## 3) EUDCEDIT.EXE: Vytvoření vlastních znaků a symbolů

**Objevili jsme:** Prostřednictvím utility nazvané **Editor soukromých znaků**, kterou představuje soubor EUDCEDIT.EXE, si můžete ve Windows 2000 a XP vytvářet vlastní znaky, symboly či loga, jež následně můžete použít ve všech apli-

► **Komprimování složek na diskovém oddílu NTFS: Prostřednictvím našeho skriptu NTFS-COMPACT. VBS si můžete pohodlně nastavit kompresi pro libovolnou složku. Skript se dá velmi snadno obsluhovat přes kontextové menu**

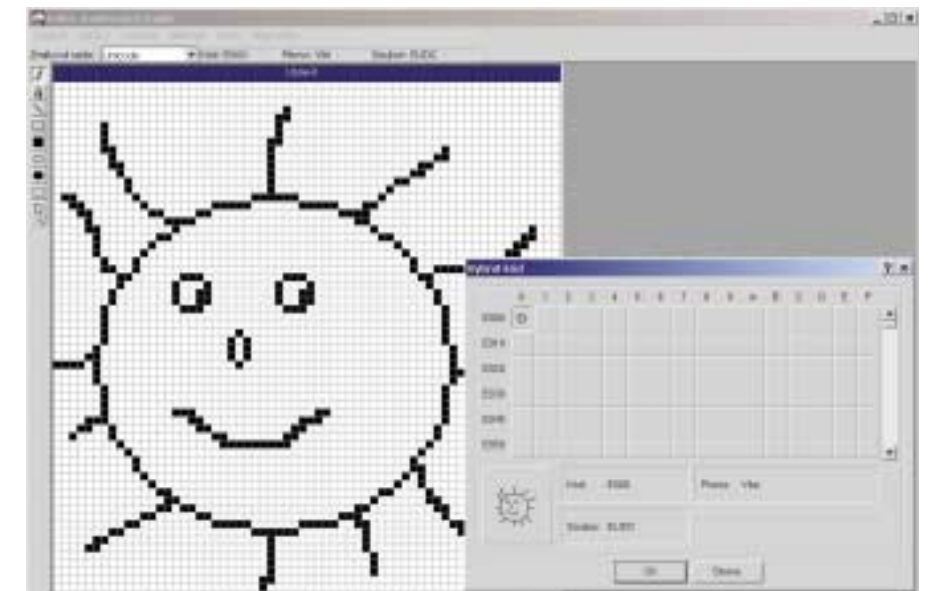


kacích. Program spustíte přes *nabídku Start/Spustit*, když do políčka *Otevřít* zadáte příkaz EUDCEDIT.EXE. V dialogovém okně *Vybrat kód* klepněte na kostičku v levém horním rohu a potom stiskněte tlačítko *OK*. V okně editoru pak nakreslete kupříkladu pomocí nástrojů *Tužka* či *Štětce* vámi požadovaný znak či symbol. Přes menu *Úpravy/Kopírovat znak* si můžete do okna editoru přenést i některý z již existujících znaků, abyste tento mohli třeba dále upravovat. Po ukončení kreslení jděte do menu *Úpravy/Uložít znak*, čímž vámi vytvořený znak uložíte. Utility však nevytváří žádné nové true-type fonty, nýbrž pouze soubory EUDC.EUF a EUDC.TTE, jež naleznete ve složce, kde jsou nainstalována písma. Tímto způsobem vytvořené znaky se dají použít výlučně ve Windows 2000 či XP.

**Použití:** Vlastní znaky vytvořené prostřednictvím utility EUDCEDIT.EXE můžete používat prakticky ve všech programech běžících ve Windows, a sa-

možřejmě se dají i vytisknout. Bohužel však není možné vkládat je v daném programu přímo přes volbu písma. Zůstává buď možnost použít *nabídku Start/Programy/Příslušenství/Systémové programy/Mapa znaků*, anebo spuštění programu CHARMAP.EXE. Zde v rozbalovací nabídce *Písmo* zvolte položku *Všechna písma (Soukromé znaky)*. V tabulce znaků nyní poklepejte na vámi požadovaný znak, a konečně stiskněte tlačítko *Kopírovat*. Prostřednictvím klávesové zkratky <Ctrl><V> pak vložte tento znak například do Wordu.

Pokud budete chtít soubory s vámi vytvořenými znaky otevřít na nějakém jiném počítači, objeví se vám namísto nich pouze černé čtverečky. Pro správné zobrazení znaků je potřeba do cizího počítače nainstalovat soubory EUDC.EUF a EUDC.TTE. Zkopírujte na příkazovém řádku oba soubory do složky **Fonts**, spusťte program EUDCEDIT.EXE a hned jej zase zavřete. Editor to-



▲ **Znaky vytvořené uživatelem:** Pomocí programu EUDCEDIT.EXE si budete moci vytvořit ve Windows 2000 a XP svoje vlastní písma, symboly či loga. Pomocí příkazového řádku lze takové znaky přenést i na jiné počítače

tiž při svém otevření inicializuje soubory písem a v nich obsažené znaky budou od této chvíle k dispozici i na cizím počítači. Nezkoušejte zmíněné dva soubory kopírovat přes Průzkumníka Windows. Pokud to přesto zkusíte, objeví se vám pouze chybové hlášení a EUDCEDIT.EXE se vám podaří spustit teprve až tehdy, když soubory EUDC.EUF a EUDC.TTE odstraníte.

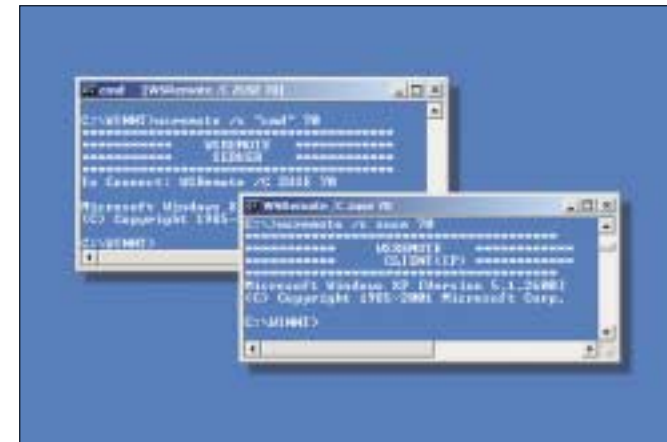
[XP]

#### 4) Podpůrné nástroje: Užitečné utility zdarma na instalačním CD disku Windows XP

**Objevili jsme:** Na instalačním CD disku Windows XP leží ve složce **SupportTools** soubor SETUP.EXE. Jeho prostřednictvím si můžete nainstalovat sadu podpůrných nástrojů, bohužel v anglickém jazyce. Jedná se o sbírku malých programků, jež jsou většinou určeny pro práci na příkazovém řádku, jen některé z nich disponují grafickým rozhraním. Při instalaci máte na výběr dva typy – typickou (*Typical*) a úplnou (*Complete*). Při volbě úplné instalace se vám na disk zkopírují i aplikace určené výhradně pro správce sítě.

Přes nabídku *Start/Programy/Windows Support Tools/Support Tools Help* si můžete vyvolat nápovědu, ovšem opět v angličtině. V nápovědě však nejsou popsány všechny programy. Většina z nedokumentovaných utilit vám poskytne alespoň minimální pomoc v případě, kdy je spustíte s parametrem */?*. Instalační program během své činnosti rovněž automaticky uloží odkaz na složku, v níž jsou utility umístěny, do proměnné pro-

► **Dálková správa pro Windows XP: Pomocí programu WSREMOTE.EXE se dá příkazový řádek počítače ovládat na dálku z počítače jiného**



středí s názvem *Path*. Tím se umožní, že všechny programy v této složce lze spustit i přes konzoli přímo z jakékoliv složky.

**Použití:** Při úplné instalaci systému se vám dostane na disk 70 programů. Velmi krátký popis těch podle našeho názoru nejdůležitějších vám přinášíme v rámečku s názvem **Nejdůležitější ze zapomenutých programů ve Windows XP**.

Užitečným nástrojem pro analýzu obsahu pevných disků je program VFI.EXE (Visual File Information). Přes menu *File/Add a folder* si zvolte některou ze složek. Program vám pak v tabulce zobrazí všechny v ní obsažené soubory, jejich velikost, jakož i datum jejich vytvoření a popřípadě i datum jejich modifikace. Příkazem *File/Save* si můžete tabulku uložit ve formě textového souboru. Pokud pak někdy budete chtít vědět, které soubory byly do složky přidány a které naopak zmizely, stačí spustit program VFI.EXE znovu, vytvoří si nový textový soubor, oba následně po-

rovnat pomocí utility WINDIFF.EXE a nakonec si nechat zjištěné rozdíly zobrazit. Chcete vědět, která složka zabírá na vašem pevném disku nejvíce místa? Zadejte na příkazový řádek následující příkaz:

```
diruse /s /d /m /q:500 /* c:\
```

Utilita **Diruse** vám zobrazí všechny složky, jejichž velikost je větší než 500 MB.

Ten, kdo chce obsluhovat počítače na dálku, může k tomuto účelu využít dvě utility – REMOTE.EXE a WSREMOTE.EXE. Program REMOTE.EXE je určen pro dálkové ovládání počítačů zapojených pouze v lokální síti, zatímco WSREMOTE.EXE je aplikace, kterou můžete počítače řídit i přes internet. Použití obou programů je velmi podobné. Tak kupříkladu server spustíte prostřednictvím příkazu

```
wsremote /s „cmd“ 70
```

Tímto příkazem se spustí příkazový řádek CMD.EXE pro dálkovou správu počítače přes protokol TCP/IP na portu 70. Na klientském počítači pak zadejte

```
wsremote /c <název počítače> 70
```

Výraz *<název počítače>* nahradte jménem serveru. Všechny příkazy, jež budou od této chvíle na příkazový řádek napsány, budou prováděny na serveru. Činnost na klientském počítači ukončíte příkazem **@Q**, server příkazem **@K**. Pro ukončení programu **Wsremote** ovšem stačí také pouhé zavření okna příkazového řádku.

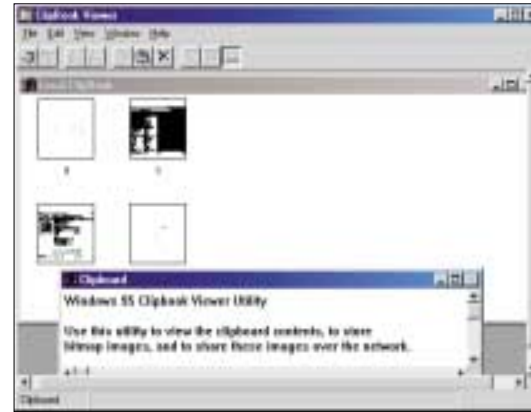
[95/98/ME/2000/XP]

#### 5) CLIPBRD.EXE: Lepší využití schránky Windows

**Objevili jsme:** Za utilitou CLIPBRD.EXE se skrývá program **Prohlížeč síťové schránky** (ve Windows 95, 98 se nazývá **Prohlížeč schránky**). Vzhledem k tomu, že se v *nabídce Start* žádný zástupce k této aplikaci nenachází, je třeba ji spustit přes *nabídku Start/Spustit* a do políčka *Otevřít* zadat výše zmíněný název souboru. Tato utilita dokáže zobrazit aktuální obsah schránky, a navíc její obsah ještě může uložit ve formě CLP souboru.

#### Nejdůležitější ze zapomenutých programů ve Windows XP

Název	Popis
<b>Apimon</b>	provádí rozbor volání API (Application Programming Interface) od zvolené aplikace
<b>Apmstat</b>	zobrazí informace o Advanced Power Management
<b>Bindiff</b>	vyhledává rozdíly mezi dvěma soubory na úrovni jejich zdrojového kódu
<b>Cabarc</b>	vytváří soubory archivů CAB, popřípadě z těchto archivů soubory extrahuje
<b>Clipbrd</b>	zobrazí obsah schránky a uloží jej jako soubor CLP
<b>Depends</b>	ukáže závislosti daného EXE souboru na knihovnách programu
<b>Diruse</b>	zobrazí velikost složek
<b>Dskprobe</b>	průměrně výkonný editor disku
<b>Dupfinder</b>	vyhledává duplicitní soubory na disku
<b>Extract</b>	extrahuje soubory z archivů CAB
<b>Filever</b>	zobrazí informace o verzi souboru
<b>Msicuu</b>	uklízí zbytky po instalacích programů pomocí MS Installeru
<b>Netcap</b>	protokoluje provoz počítačové sítě
<b>Pmon</b>	na příkazovém řádku informuje o zatížení jednotlivých komponent PC, např. zatížení procesoru či využití operační paměti
<b>Pstat</b>	zobrazí na příkazovém řádku informace o využití paměti
<b>Pviewer</b>	zobrazí všechny běžící procesy a dokáže je i ukončit
<b>Rasdiag</b>	provádí analýzu a test vzdáleného připojení RAS (Telefonické připojení sítě)
<b>Reg</b>	umožňuje upravovat registr na úrovni příkazového řádku
<b>Remote</b>	umožňuje dálkovou správu jiných počítačů přes lokální počítačovou síť
<b>Setx</b>	nastaví pro přihlášeného uživatele proměnné prostředí
<b>Vfi</b>	zobrazí informace o souboru
<b>Windiff</b>	porovnává obsahy textových souborů a zobrazuje rozdíly
<b>Wsremote</b>	umožňuje dálkovou správu jiných počítačů přes lokální počítačovou síť a přes internet



▲ **Dokonale zvládnutá schránka: Prostřednictvím souboru CLIPBRD.EXE ve verzi pocházející z Windows 95 můžete vytvářet několik obrazů obsahu schránky. Zde uložené informace pak zůstávají k dispozici i po restartování počítače**

Ve Windows 98, ME, 2000 a XP je aplikace již standardně nainstalována, pouze ve Windows 95 je třeba ji dodatečně nainstalovat z instalačního CD disku, kde se nachází ve složce \Other\Clipbook. Varianta pro Windows 95 nabízí funkce, které již v dalších verzích Windows k dispozici nejsou. Dokáže totiž kupříkladu navázat komunikaci s jinými počítači v lokální počítačové síti, a rovněž vyměnit obsah schránky. Dále je možné vytvořit několikero obrazů obsahu schránky, jež jsou k dispozici i po restartování počítače. Zásadním předpokladem však je nutnost mít předem spuštěný program NETDDE.EXE, protože jinak nebudete moci využívat v menu obsažených funkcí pro komunikaci v počítačové síti. Program NETDDE.EXE je třeba opět spustit přes nabídku Start/Spustit, ostatně stejně jako samotnou aplikaci CLIPBRD.EXE.

Pokud se vám zdají všechny výše uvedené funkce pro vás zajímavé, můžete si na internetu

zadarmo stáhnout anglickou verzi Prohlížeče schránky pro Windows 95 (jedná se o program **Clipbook Viewer**). Naleznete jej na adrese <http://support.microsoft.com/support/kb/articles/q135/3/15.asp>, a to jako soubor CLIPBK.EXE o velikosti 61 KB. Utilita funguje i ve Windows 98/ME.

Obrazy obsahu schránky ve Windows 2000/XP a Windows 95 se zdají navenek naprosto identické. U obou verzí se objevují nabídky pro využití síťových funkcí, pouze u verze Windows 2000/XP se služba **Netdde** spouští automaticky. Přesto ve Windows XP zůstávají položky v menu šedé (tedy neaktivní). Sdílení obrazu obsahu schránky nebo připojení k jinému počítači tím pádem možné není. Ale i přesto síťové funkce využívat lze. Můžete totiž z počítače s nainstalovanými Windows 95 vytvořit připojení ke schránce počítače s Windows XP. Opačně to bohužel nejde.

**Použití:** CLP soubory vytvořené programem **Prohlížeč síťové schránky** se dají ve Windows použít jako univerzální formát pro výměnu dat mezi počítači s různým softwarovým vybavením. Jednoduše uložte obsah schránky jako CLP soubor s předejte jej jinému uživateli. Ten poklepáním soubor otevře a nový obsah schránky pak vloží do libovolné aplikace. Přitom nehraje vůbec žádnou roli to, zda se ve schránce jedná o obrázek, dokument psaný ve Wordu či tabulku vytvořenou v Excelu. Do CLP souboru můžete umístit i data pocházející z aplikace, která není na cílovém počítači nainstalována.

Jestliže budete chtít využívat síťových funkcí **Schránky**, potřebujete počítače vybavené Windows 95/98/ME či 2000. Ve Windows XP můžete obsah schránky pouze přijímat. Navíc musíte mít ve Windows 2000 a XP povolen účet hosta (*Guest*), popřípadě musí být jak na zdro-

jovém, tak i na cílovém počítači přihlášen stejný uživatel.

[2000/XP]

## 6) REG.EXE: Úprava registru na příkazovém řádku

**Objevíli jsme:** REG.EXE je utilita pro přístup k registru Windows přes příkazový řádek. Naleznete ji ve Windows XP ve složce \System32. Program však běží i ve Windows 2000. Jakmile zadáte na příkazový řádek příkaz **reg**, zobrazí se vám celá škála dostupných parametrů. REG.EXE dokáže vytvářet nové klíče, a nejenom to. Všechny klíče můžete rovněž odstranit, exportovat i importovat.

**Použití:** REG.EXE se hodí zvláště pro práci s dávkovými soubory, kdy právě s jejich pomocí můžete provádět automatické zálohy jednotlivých klíčů registru, a to včetně všech podklíčů. Tak například příkazem

```
reg export „HKCU\Software\Microsoft\Office“ c:\office.reg
```

uložíte daný klíč do souboru OFFICE.REG. Import zase provedete přes příkaz

```
reg import c:\office.reg
```

nebo ručně poklepáním na soubor registru OFFICE.REG.

Ovšem skutečným přínosem je příkaz **reg query** s přepínačem **/s**. Tak kupříkladu příkaz

```
reg query /s HKCR | find /i „rundll“
```

velmi rychle nalezne všechny klíče **Rundll** v hlavním klíči **Classes\_Root**.

**Upozornění:** Funkce importu a exportu klíčů programu REG.EXE doporučujeme používat raději jen pro klíče s přehlednou strukturou a s nepříliš velkým počtem podklíčů. V opačném případě hrozí zatuhnutí programu, anebo se může objevit chybové hlášení.

3 0677/OK □

**ZDARMA CD „Dueta s Vladimírem Menšíkem“ ke každému zakoupenému zařízení!**

**ZDARMA CD „Dueta s Vladimírem Menšíkem“ ke každému zakoupenému zařízení:**

- faxmodemy WELL
- ADSL modemy a routery WELL a ASUS
- ISDN modemy a routery ASUScom
- ISDN telefony WELL

Mimo platí od 1. března 2002, nebo do vyčerpání zásob

**ADSL – kompletní nabídka zařízení i služeb**

- ADSL modemy a routery, vč. bezdrátových
- zřizování ADSL linek (konzultace zdarma!)

Podrobněji: [www.joyce.cz](http://www.joyce.cz)

JOYCE ČR, s.r.o., Malá Štěrbaňská 8, 616 00 Brno  
 tel.: +420 543 236 740, fax: +420 543 236 750  
 e-mail: [joyce@joyce.cz](mailto:joyce@joyce.cz), [www.joyce.cz](http://www.joyce.cz)

Hlavní partner: Ilmiv-JOYCE  
 100Mega Abonent, ATCompuLink, Autocall, Osmion, 4Dsystem

JOYCE ČR je výhradním  
 licenčním držitelem značek  
 ASUS/ASUScom a WELL do ČR a SR