

# faq: Nejčastěji kladené dotazy...

Odpovědi odborníků na dotazy čtenářů PC WORLDu / čtenářské ohlasy

KAREL NEVŠÍMAL, ZDENĚK POKORNÝ

■ **Lze nějakým způsobem dosáhnout toho, aby se neukládaly do seznamu naposledy otevřené dokumenty ve Windows XP Professional? Standardním způsobem můžu jen ručně tento seznam vymazat a když na to zapomenou, tak kdokoliv pracuje na mém PC vidí všechny soubory, na kterých jsem pracoval.**

Váš problém asi nejlépe vyřeší, když nastavíte automatické vymazání seznamu naposledy otevřených souborů při vypnutí systému. Toho lze dosáhnout, když v konzole Zásady skupiny – Konfigurace uživatele – Šablony pro správu – Na-

šel jste příkaz format a: z dosovského okna? Stávající Dial-up připojení nenapravujete. Vytvořte nové připojení s jiným jménem (to je důležité) a v něm nastavte vše, jak je třeba. Pak můžete to staré připojení smazat. Kdyby to nepomohlo, zkuste upgradovat IE a pak musíte nové připojení (opět jiného jména) vytvořit znovu. Co se týká teček v heslu, obecně platí, že pokud se heslo zobrazuje z podnětu aplikace, neodpovídá počet teček počtu znaků.

■ **Na PC s AMD Duron 900 MHz, 256 MB paměti, mám Windows 98 SE. Připojuji se přes ISDN. Od jisté doby – nevím přesně, ale v té době bylo právě jen zapojeno ISDN (software Fritz) a instalován nový skener Umax Astra 4500 s příslušným doplňkovým softwarem – jdou hodiny v počítači, pouze když je zapnutý.**

Tato závada svádí k hypotéze, že si systém neumí sáhnout do BIOSu pro aktuální čas a datum, nebo že je v BIOSu poškozen časovač, který má kalednář na starosti. Hodiny totiž fungují tak, že při startu si operační systém přečte z BIOSu správný čas a ten pak udržuje sám. Neustálé čtení BIOSu by bylo totiž velmi pomalé. Pokud čas měníte, ať už jako uživatel nebo jako nezávislý proces (např.

po síti LAN), tento se do BIOSu dostane, aby byl i v něm aktuální. Ve vašem případě to vypadá, že pokud je stroj vypnutý, BIOS nepočítá a tudíž se po dalším startu natáhne ten čas, který byl naposledy změněn. Zkuste vysledovat, zda chování vašeho počítače odpovídá této teorii a také zda běží čas v BIOSu, když do něj po startu skočíte. Řešením může být nová baterka pro BIOS nebo také výměna desky, je-li to vadný časovač. Je také možné, že došlo k nějakému nechtěnému zásahu do BIOSu při přidávání nového hardwaru. Pak by mohl stačit i upgrade BIOSu. Při vlastním upgradu však postupujte opatrně, jak zde již bylo mnohokrát napsáno.

■ **Lze nějak zařídit, aby se např. po 22. hodině Windows automaticky ukončila a již nešla až zase do určité doby spustit?**

Toto je poměrně zajímavý dotaz, ale obávám se, že samotná Windows na tento úkol nestačí. Problém je také to, že nepíšete, o jaká Windows se jedná. Windows 95/98/ME jste schopni pouze časovaně vypnout, ale nahodit už je musí ně-

co jiného. Windows NT/2000/XP se dokáží také jen sama vypnout, ale protože pracují na bázi služeb, které lze ovládat, bylo by třeba možné zakázat přihlášení, nebo vypnout tiskové služby apod., aby se počítač stal de facto nepoužitelný. Vypnutí a zapnutí služeb lze nastavit v Task Scheduleru pomocí řádkových příkazů. Jiným řešením z podobné kategorie by mohl být i speciálně napsaný screensaver závislý na čase. Pokud byste trval na opravdovém vypnutí počítače, pak doporučuji programovatelný záložní zdroj (UPS), kde nastavíte od kdy do kdy má být systém vypnut, a software od UPS se postará o bezpečné vypnutí i o zapnutí. Pozor však u počítačů se zapínacím tlačítkem (těch už je nyní většina), musejí se umět zapnout při příchodu napětí na zdroj. To lze zajistit v BIOSu nebo na samotném zdroji (tyto části na to však musejí být připraveny!). Ještě je jedno řešení, které předpokládá střední znalosti z oblasti elektroniky. V Task Scheduleru naprogramujete ne vypnutí, ale Standby stav, a pomocí specifického signálu na určitý port (nejlépe simulace pohybu myši na určitý COM) pak počítač vzbudíte. Předpokládá to zakázat buzení všemi ostatními signály, kromě onoho portu. Čas zapínání musíte získat z nějakých programovatelných hodin nebo zásuvky. Je však třeba si uvědomit, že všechny tyto možnosti lze celkem snadno obejít, nejvíce odolná by mohla být záležitost s omezením služeb Windows NT technologie nebo speciální screensaver, samozřejmě jestliže neznalost administrátorského hesla pro běžné uživatele.

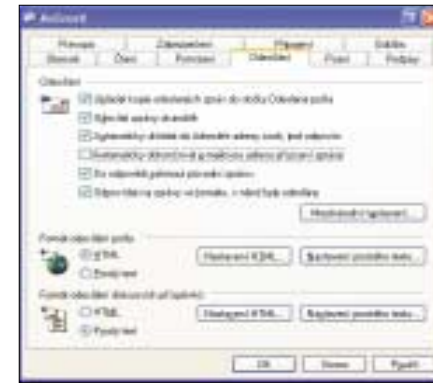
■ **Pro správu elektronické pošty používám Outlook Express 6. Vždy, když chci napsat**

## Jak zasílat dotazy do rubriky FAQ

Při tvorbě rubriky FAQ se často setkáváme s tím, že dotazy čtenářů neobsahují dostatečné informace o konfiguraci počítače, které jsou zásadní pro správné rozpoznání problému. Chápeme, že vypisování všech systémových informací je složité a zdlouhavé, proto na našem CD pravidelně uveřejňujeme program, s jehož pomocí lze snadno a rychle zjistit všechny potřebné údaje a navíc je uložit do jediného textového souboru. Program SiSoft Sandra, stejně jako přehledný obrázkový návod, jak s ním pracovat a odesílat hlášení k nám do redakce, najdete na našem CD v adresáři Topware.

**nový e-mail, tak mi při zadávání adresy Outlook nabídne celou adresu po napsání prvních znaků. Dá se tento pomocník nějakým způsobem zrušit?**

Tuto funkci nabízí nástroj AutoComplete, který můžete jednoduchým způsobem deaktivovat. V nabídce Nástroje – Možnosti – Odesílání zrušte zatržení položky nazvané „Automaticky dokončovat e-mailovou adresu při psaní zprávy“.



■ **Mám soubor (velikost 117 bytů, jedná se o odkaz) z jedné stránky (už nevím, ze které) na video ve formátu \*.asx. Když ho chci přehrát, tak jedině pomocí Windows Media Playeru, který si automaticky stáhne kodek a následně mi video přehraje. Dá se nějakým způsobem toto video uložit na disk? A také by mě zajímalo, kam to vlastně ten kodek stahuje, protože na disku není po něm ani vidu, ani slechu. Také mám jednu zvukovou nahrávku ve formátu \*.rm (chtěl bych ji překonvertovat do \*.asx), kterou si mohu přehrát jedině pomocí RealOne Playeru, jenž si též nejprve stáhne kodek (nevím kam), a až následně soubor přehraje. Ani v jednom přehrávači není něco jako Save As, nebo rovnou volba na překonvertování do jiného formátu, a proto nevím, jak na to.**

Videosoubor lze ve většině případů samotným stáhnout na disk. Při klepnutí pravým tlačítkem myši na link s videem (z webové stránky) si zvolíte „Save Target As“ a soubor pak uložíte do vámi zadaného adresáře. Co se týká kodeku, jde o předpis jak dekomprimovat data z videosouboru. Bývá většinou malý a ukládá se do systémových složek Windows nebo jen do registru. Možnost „Save As“ v přehrávačích nebo prohlížečích nenajdete, protože to už plyne z jejich funkce. Nejsou to editory, nic se v nich nevytváří, a proto není třeba nic ukládat. Abyste mohli překonvertovat soubor (zvukový, obrazový, video) z jednoho formátu na jiný, musíte mít program, který to umí. Konkrétní programy lze vyhledat a mnohdy i odzkoušet na internetu. Většinou jsou to shareware, ale najde se mezi nimi i freeware.

■ **Na svůj počítač s Windows XP jsem nainstalovala program WinZip. Nyní jsem zjis-**

**tila, že mi bude spíše vyhovovat nástroj pro práci se ZIP soubory, který byl ve Windows původně. Takže jsem WinZip z počítače odinstalovala, ale zjistila jsem, že okenní nástroj nefunguje. Dá se to nějak napravit?**

Postup je velice jednoduchý. Spusťte položku Spustit v Nabídce start a do příkazového řádku zadejte: regsvr32 zipfldr.dll a stiskněte OK. Po restartu systému by vše mělo opět pracovat správně.

■ **Mám dva hard disky. Vím, že je dobré umístit swapovací soubor na jiný disk, než je umístěn operační systém. Disk s operačním systémem má rychlost 7 200 ot./min., ten druhý 5 400 ot./min. Je dobré i tak umístit swap na druhý disk, i když je pomalejší?**

Takto jednoznačně se to říci nedá, ale v podstatě máte pravdu. Jde o to, že během provozu operační systém pracuje s různými soubory používaných programů, které jsou většinou na stejném disku jako OS a odkládací soubor. Bude-li swap file na jiném disku, měl by se čas diskových operací reálně snížit. Jiná věc je ta, že se jedná o časy v řádu milisekund a při běžné práci na PC toto urychlení možná ani nepostřehnete. Co mohu určitě doporučit, nastavte si rozsah odkládacího souboru na pevnou velikost. Doporučuji 2,5násobek velikosti operační paměti.

■ **Mám takový problém s jedním počítačem: jsou na něm Windows 98 SE a MS Office 97 SP2. Vše funguje až na Word, který při pokusu o tisk nebo změnu fontu vyhodí chybovou hlášku s dotazem, zda ignorovat nebo zavít (samozřejmě, že ignorovat nelze). Zkoušel jsem přeinstalovat Office – nepomohlo odinstalovat, zrušit adresář C:\Program Files\Office, zrušit záznamy v registrech a znova nainstalovat – nepomohlo odebrat a přidat tiskárnu – taky nic. Myslíte si, že bude nutná reinstalace systému?**

Reinstalace systému rozhodně není nutná. Je třeba se pořádně podívat na ovladače tiskárny, která je používána jako defaultní. MS Office, a nejvíce MS Word, pracují ve výsledku pro papírovou verzi daného souboru. Když tedy otevřete wordovský dokument, Word jej formátuje pro tisk, aniž byste na něj v tu chvíli vůbec pomysleli. K tomu se musí domluvit s ovladačem tiskárny na okrajích, na počtu bodů na řádce, atd. Pokud je ovladač tiskárny nějak poškozen, nebo je případně vybrán jen nějaký generický rastrový tisk, Word je značně omezen a nedovoluje měnit fonty apod. Pokud máte tyto problémy, nejprve změňte tiskárnu. Jednoduše nainstalujte nějakou fiktivní (fyzicky neexistující) tiskárnu, a tuto přiřaďte jako default. Pokud se chování Wordu změní, máte vyhráno. Pak už jen musíte přeinstalovat ovladače tiskárny, kterou fyzicky používáte. Odebrat a přidat tutéž tiskárnu nepomůže, protože se použije stejný ovladač.

Reinstalace ovladače by měla proběhnout z externího zdroje (CD, internetu), a nikoliv z vlastního systému. Tam může být soubor také poškozen.

■ **Po připojení na internet a spuštění IE se objeví hlášení „svchost.exe generoval chybu a bude systémem Windows uzavřen“. Po ukončení svchost.exe nejdou prohlížet stránky, spouštět programy, prohlížet adresáře – přestane fungovat většina systémových funkcí. Zkoušel jsem různé záplaty, dokonce jsem naformátoval disk a natáhl nový systém. Chyba se objevuje dál. Chtěl bych se zeptat, jak se jí zbavím a co ji může způsobovat? Na počítači mám nainstalanou Microsoft Windows 2000 Professional Version 5.0.2195 Service Pack 4.**

S největší pravděpodobností máte na počítači virus Nachi. Různí výrobci antivirových programů jej nazvali i jinými názvy jako Lovsan.D, WORM\_MSBLAST.D nebo W32.Welchia.Worm. Podobně jako virus Blaster a jeho varianty, zneužívá tento virus chybu v OS Windows. Pomocí programu TFTP předá virus cílovým počítačům pokyn ke stažení kopie viru z ohroženého systému. Napadený soubor je odeslán prostřednictvím portu 80. Je třeba, abyste z internetu stáhli removal tool (<http://securityresponse.symantec.com/avcenter/venc/data/w32.welchia.worm.html>), který odstraní vir z počítače. Jedna z variant je i ta, že budete muset provést novou instalaci.



Jako prevenci byste měl mít nainstalovaný antivirový software s aktualizací ze 13. srpna a mladší.

■ **Mám PII 433 MHz, RAM 384 MB, 2x HDD 10/17GB, MB FIC VB601/Intel čipset, AGP ATI Rage 32 MB, zvuk. Yamaha SaX/OPL3 ISA, Modem Microcom/Fincom DeskPorte56K Internal/W, CD/RW Asus, DVD.**

**1. Jak se bude PC chovat s Windows XP celkově, ale i konkrétně? Mám na mysli nešťastnou ISA zvukovku, na kterou jsem driver pro XP prostě nesehnal?**

**2. Kdybyste mi mohli trochu více přiblížit nový vynález MS (aktivaci), kdy je třeba ji provést, a kdy ne... Naráží na známý fakt, který asi Microsoftu ušel, a to ten, že nic**

## Ohlasy čtenářů

■ V čísle 10/2003 PC WORLDu je v rubrice FAQ dotaz na používání SMTP jednoho providera pro odesílání pošty z jiných účtů při připojení dialupem. Dovolil bych si oponovat tvrzení, že to nelze. Řešení je hned několik. Na adrese [http://www.mailutilities.com/ars/?fars\\_11](http://www.mailutilities.com/ars/?fars_11) je program Autoroute, na stránce <http://www.postcast.com> je PostCast Server. Doporučuji prozkoumat.

JAN KUBÍK



■ V čísle PC WORLD 6/2003 v rubrice FAQ na straně 53 sa čtenář ptá, ako je možné spoľahlivo skontrolovať pamäť. Mne sa veľmi osvedčil program Memetest-86 v3.0. Je to program, ktorý sa nabootuje z diskety a poctivo dookola testuje celú pamäť. Keď vám ani po 4 hodinách nevyhlási chyby, je pamäť na 100 % v poriadku. Program je možné získať na adrese: <http://www.memtest86.com>. Je to freeware, inštalačka vytvorí bootable disketu, z ktorej sa Memtest nabootuje.

Ing. RÓBERT BARÁT



není věčné, ať už je to instalace samotná, komponenty nebo slavná bezplatná linka aktivace. Pro mé PC s ohledem na vývoj je XP asi poslední OS, který zprovozním. A to mám např. za X let, když už XP nebudou v kursu a odejde mi třeba HDD, shánět aktivaci „po všech čertech“?

1. Vaše konfigurace by měla být pro běh Windows XP dostačující, a protože máte v počítači relativně dost paměti, myslím že XP budou chodit poměrně svižně. Co se týče zvukové karty, tak

Yamaha SaX OPL3 je ve Windows XP přímo podporována.

2. Ohledně aktivací svých produktů myslím Microsoft na různé možnosti. Všeobecně a velmi zjednodušeně se dá říci, že pokud provedete aktivaci a budete potřebovat znovu nainstalovat operační systém (bez větších hardwarových změn), nemusíte znovu aktivovat. V případě, že budete nějakým zásadnějším způsobem upgradovat váš počítač, bude nová aktivace nutná.

Microsoft se bude s ochranou svých produktů i nadále ubírat tímto směrem, takže se do budoucna nemusíme bát o to, že by služba pro aktivaci nějakým způsobem zanikla.

■ Od kamaráda jsem dostal e-mail, který obsahoval přílohu s koncovkou „.asx“. Poštovní klient Outlook ale zablokoval přístup k tomuto souboru z důvodu nebezpečí. Poradte mi prosím, jak se můžu dostat k této příloze a kde můžu nastavit, abych podobné přílohy dostal bez problémů?

V registru HKEY\_CURRENT\_USER\Software\Microsoft\Office\10.0\Outlook\Security si vytvoříte String Value Level1Remove a do něj zapišete typy souborů, které chcete odblokovat.

■ Zajímalo by mě, jestli existuje spolehlivý způsob vytvoření kopie libovolného filmového DVD nosiče. Například propojením DVD přehrávače, popř. PC 1 pomocí kabelu s grafickou kartou PC 2. Spuštěním přehrávání DVD filmu na přehrávači a zapnutím nahrávání na PC 2. Nebo zda by bylo možné na jednom PC přehrávat DVD film, a na témže počítači tento film nahrávat a ukládat do souboru na pevném disku. Jelikož je každý nosič konstruován na přehrávání, mohou se tímto způsobem obejít případné ochrany proti kopírování? Jaké by měly být nároky na hardwarové a softwarové vybavení, a jakým způsobem by se mělo postupovat při výše uvedených nebo podobných způsobech zálohování DVD?

Když pomineme všechny právní aspekty této činnosti, tak existuje několik mnohem jednodušších způsobů, jak vytvořit kopii DVD.

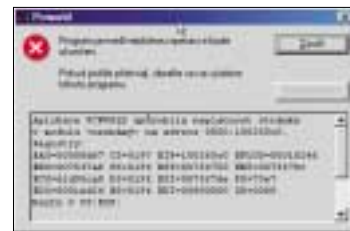
V zásadě jsou při pořizování kopií DVD pouze dva větší problémy. Jeden z nich je ten, že originální disk mívá mnohdy až dvojnásobné množství dat, než které se vejde na DVD-R/DVD+R disk. To se řeší tím způsobem, že se použije nějaká větší komprese, nebo se vypustí některé zvukové stopy a titulky nežádoucích jazykových verzí, popřípadě bonusových materiálů. Druhý problém tkví v ochraně originálních disků různými ochrannými systémy. Na tuto možnost je k dispozici velké množství různých softwarů.

V praxi to znamená, že pomocí jednoho softwaru dekódujeme originální DVD a uložíme jeho soubory na pevný disk počítače. Další utilita nám upraví výslednou velikost vybraných souborů, a pomocí třetího programu vše uložíme na disk DVD. Existují i programy, které celý postup pro-

vedou samy, ale není zde možnost detailního nastavení jednotlivých operací.

Na internetu naleznete hned několik serverů, které se zabývají touto problematikou, a kromě konkrétních postupů vám poskytnou i potřebný software. Pro jejich nalezení stačí zadat heslo „kopírování DVD“ ve vašem internetovém prohlížeči.

■ Mám základní desku Asus TUSL2-M, Celeron 1 GHz, 256 MB RAM, Windows 98 SE, graf. kartu INNO 3D GeForce 5200 128 MB, interní modem In Voice Microm 56 K, zvuk integrovaný na základní desce. Protože došlo k tomu, že mi syn smazal některé soubory Windows (je mu 5 let) a oprava smazaných souborů se nepodařila, musel jsem kompletně celá Windows přeinstalovat. Udělal jsem si zálohu nastavení Cookies, Oblíbené a nastavení Outlook Expressu. Pak jsem celou složku C:\Windows smazal a nainstaloval vše znovu z instalačního CD. Nyní jsem přišel na to, že systém odmítá spouštět CD-ROM PC WORLDu. Jiná CD spustí bez větších problémů, jen je delší doba načítání dat. Na obrázku je snímek obrazovky chybového hlášení. Co by bylo možnou příčinou tohoto stavu? Používám Internet Explorer ve verzi 5.50.4807.2300, aktualizované verze SP2.



Domnívám se, že přehrávání nebylo konkrétní. Windows si nenesou informaci o systému a instalovaných programech pouze ve své složce, ale také v profílech uživatele, ve složce Program Files apod., které jste nesmazal. Bohužel z chybového hlášení se nedá moc zjistit, vadný soubor (ovladač) se schovává za „neznámým“ modulem. Zásada obnovy nefunkčního systému spočívá buď v instalaci na čistý disk a pak navrácení uživatelských dat ze zálohy, nebo instalaci na současný (pokažený) stav. Druhá varianta je vhodná v okamžiku, kdy jste rozhodnutí reinstalovat. Vyjde-li to, nestojí to moc práce. Když to nevyjde, stejně zde byl úmysl instalovat načisto. Při vrácení dat, a zejména uživatelského nastavení ze zálohy je třeba být velmi opatrný, protože některá nastavení úzce souvisí se součástmi systému, které se mohou reinstalací změnit (novější verze apod.). Nastavení platné pro starší verzi může někdy úplně rozhodit verzi novější.

■ 1. Na svém PC používám OS Windows 98 a rád bych přešel na Windows XP. Mám 20GB HDD, rozdělený na 3 části: 8, 8 a 3 GB.

Jak byste mi doporučili rozložit data? Já bych chtěl asi takto: na disk C: (3 GB) bych dal pouze OS, na D: složku Program Files a do ní všechny programy, a na E: by byly filmy, MP3 a ostatní multimédia. Nevím však, jestli je možné, aby složka Program Files byla na jiném disku, než jsou Windows.

2. Dál bych se chtěl zeptat, jestli je výhodné kupovat „kombo“ mechaniky CD-RW/DVD? Jakou značku mi radíte? Mezi moje oblíbené patří Teac.

3. Plánuji si koupit nějaké reproduktory, a možná i zvukovou kartu. Úplně mi stačí 2, resp. 2+1 (2x repro, 1x subwoofer). Jakou kartu a reproduktory byste mi poradili?

1. Mně nejvíce vyhovuje model, kdy na jedné partition je operační systém s instalovanými programy, a na druhém oddíle jsou data. Ve vašem případě bych viděl 7 GB na OS a programy, zbytek disku na data.

2. Co se kombo mechanik týče, myslím, že je to poměrně rozumná varianta. Když nepřemýšlíte o DVD-RW mechanice, mohu toto řešení doporučit. Mé oblíbené značky jsou Sony a Toshiba.

3. Slušných reproduktorů je na trhu celá řada, ale já mám nejlepší zkušenost s produkty Genius. Pro vás bych doporučil model SW-K106. Má dva satelity a subwoofer, a kromě zajímavého designu i slušně hraje. Cena je okolo 1 000 Kč. U zvukových karet je, dle mého názoru, stále ještě ideální zvolit Creative Labs. Pro „zvukovku“ bych sáhl do tohoto koše.

■ 1. Pořídil jsem si starší notebook Compaq a ten má (pravděpodobně) softwarový modem, a tak přemýšlím o koupi modemu připojitelného přes USB – můžete mi nějaký kvalitní poradit?

2. Chtěl bych udělat zálohu disku na notebooku (Windows, Program Files a pár adresářů), ale ne jako obraz disku. Chtěl jsem vypálit CD, ale mám problém: jak vytvořit disk, který by byl bootovatelný a obnovil by systém automaticky?

1. Určitě vám mohu doporučit modem Microcom USB 56K Travel/S. Kromě malých rozměrů (62 x 20 x 96 mm) a velmi příznivé ceny (okolo 2 200 Kč) má i další přednosti. Je plně napájen z USB, takže nepotřebujete žádný adaptér, a z vlastní zkušenosti mohu potvrdit bezproblémový provoz s OS od Windows 95 SR2 (s podporou USB) až po Windows XP.

## Hledáme odpověď

■ Prosím, poradte mi. Programuji ve Visual Basicu a mám jeden problém. Potřebuji zjistit, zda se dá v objektu FRAME nějak nastavit, aby byl průsvitný. Aby bylo pod ním vidět např. obrázek. Neexistuje nějaký OCX, který by to umožňoval?

matulko@szm.sk

2. Nevím, z jakého důvodu nechcete vytvářet obraz disku, ale myslím si, že právě tato možnost je pro vaši potřebu nejhodnější. Já pro tyto účely používám Ghost od Symantecu a plně mi vyhovuje. Velice jednoduchým způsobem můžete vytvořit image celého disku a tu později upravovat. Proto budete-li chtít vytvořit zálohu systému a aplikací instalovaných v počítači, není to žádný problém. Založte image celého disku a z něj potom vymažete nepotřebné soubory či adresáře. Jsou zde i jiné možnosti, jako ukládání obrazu na CD, USB nebo FireWire zařízení. V případě potřeby image aplikujete zpět na disk a po restartu je vše zase plně funkční, tak jako před provedenou zálohou.

■ Chtěl bych se zeptat, jestli jde v programu Nero Burning Rom zvolit u CD-R menší rychlost vypalování než 4x? A jakou rychlost mám použít na vypálení Audio CD, aby šlo přehrávat i na stolní hi-fi věži?

Nero používá vlastní ovladač pro CD/DVD mechaniky a vždy nabídne výběr rychlostí daných pro konkrétní úkon, na konkrétním médiu a mechanice. Takže nebude-li v nabídce vámi požadovaná rychlost, tak mechanika nebo médium tuto rychlost nepodporují. Co se Audio CD týče, má zkušenost je taková, že při zápisu osminásobnou rychlostí je CD vypáleno bez chyb. Samozřejmě záleží na typu a výrobci média. Já nejčastěji používám That's Write, Benq, TDK a žádné problémy jak s vypalováním, tak se samotným přehráváním nemám.

■ 1. Chtěl jsem u kamaráda zapojit svůj HDD v jeho PC a zaktualizovat Windows. Takže jsem jeho disk odpojil, svůj nastavil jako Master a zapnul počítač. PC však z mého disku nebootuje. Zkoušel jsem dát i svůj kabel, ale nic. Pokud disk zapojím jako Slave a nechám bootovat z kamarádova, tak systém můj disk vidí a mohu s ním pracovat. Takže kde se stala chyba?

2. Chci své PC propojit s AV receiverem tak, aby šel prostorový zvuk. Je to možné? Pokud ano, tak jak? Prozatím mám pouze integrovanou zvukovku na desce Asus A7N8X.

1. Předpokládám, že disk provozujete běžně na svém počítači, a proto bych zapojování do jiného PC nedoporučoval. V okamžiku, kdy z disku nabootujete v kamarádově počítači, systém zjistí, že od posledního startu se změnila konfigurace a změní většinu všech nastavení a ovladačů. V krajním případě může celý systém zcela zkolabovat. Že se nepodařilo z disku nabootovat, bych přikládal tomu, že systémová partition není definována jako aktivní. To můžete nastavit například pomocí programu Fdisk.

2. Tato možnost samozřejmě existuje. Je třeba, abyste si pořídili zvukovou kartu vybavenou výstupem prostorového zvuku 5.1, případně 6.1. Na trhu je hned několik modelů karet, které tyto parametry splňují.

3 0698/BAM; 3 0699/BAM ©



... když mám chuť



44Pa + 3x optický zoom + rodinný fotografický autoobjektiv 115mm | manuální režim + dvacet možných programů + makro od 4 cm + BSS vyvážení na bílou + dodávan s baterií Li-ion a nabíječkou + volitelné příslušenství: předávková šošky, adaptér na přívěsové filmy, mikrozvložko, dálková spoušť, externí blesky, originální pouzdro



44Pa + 4x optický zoom + makro od 2 cm + manuální nastavení + panoramatické snížení + dodávan s baterií Li-ion a nabíječkou + volitelné příslušenství: předávková šošky, adaptér na přívěsové filmy, mikrozvložko, dálková spoušť, externí blesky, originální pouzdro



54Pa + 4x optický zoom + ultraširokoúhelný objektiv 23-115mm | makro od 1 cm + manuální nastavení + rychlá ovládání pomocí kruhového voliče + rychlá kontinuální snímání + dodávan s baterií Li-ion a nabíječkou + volitelné příslušenství: předávková šošky, externí blesky, originální pouzdro

\*Originální: Retro Speedstar DIGI+



54Pa + 3x optický zoom (35-200mm) | makro od 3 cm + manuální nastavení + elektronický hledáček + dodávan s baterií Li-ion a nabíječkou + volitelné příslušenství: předávková šošky, dálková spoušť, externí blesky, originální pouzdro

\*Originální: Retro Speedstar DIGI+ v kategorii 54Pa+

www.nikon.cz

Prezentovaný originál Nikon; Login, Budvarova+ntium, Na Rybníku 5, 120 00 Praha 2, tel: 226 365 555