



Kdo šetří, má za tři...

Zjednodušte si práci na počítači pomocí našich tipů a triků

(CD)

DAVID ČEPIČKA, THORSTEN EGGELING, ANDREAS KROSCHEL

Každodenní procedury, které vy sami na počítači provádíte, se dají v naprosté většině případů buď zkrátit, anebo přímo zautomatizovat. V našem článku vám ukážeme, jak na to, a samozřejmě nezapomeneme vám přibalit spoustu užitečných pomocníků.

Proč neustále klepat myší, když postačí klepnutí jedině? Proč používat zdoluhavé postupy vedoucí přes okna se seznamem všech prvků pro nastavení, jako jsou kupříkladu Ovládací panely, když ke stejnému účelu postačí jedině klepnutí pravým tlačítkem myši? Vyvarujte se takových oklik a používejte zkratky. Vždyť na pracovní ploše nebo v Průzkumníku Windows potřebujete pro provádění každodenních operací stále ty samé úkony myší či klávesnicí. A přitom se dá to též uskutečnit mnohem rychleji a efektivněji. Máme na mysli spouštění programů, otevírání souborů, dial-up připojení do internetu, otevření URL adresy, atd. Prostřednictvím několika triků ušet-

říte čas a ulevíte své ruce, neustále manipulující s myší. Několik čas šetřících funkcí je ve Windows již obsaženo standardně. Naše tipy k jejich využití prakticky nevyžadují žádné velké před-

chozí znalosti. Tak můžete například využívat celou řadu často používaných funkcí prostřednictvím standardně definovaných klávesových zkratk. To jde vždy rychleji než pomocí myši přes vyvolání patřičného kontextového menu. Pro zástupce v nabídce Start nebo na pracovní ploše si rovněž sami můžete vytvořit klávesové zkratky, přes něž pak můžete jednotlivé aplikace pohodlně spouštět. Přesný postup vám ukážeme v tipu č. 1. Tam, kde Windows žádný vhodný prostředek nenabízejí, vám poskytneme praktické utility, jež samozřejmě naleznete **NA NAŠEM CD**. Chtěli byste se např. jedním klepnutím myši připojit k internetu, spustit internetový prohlížeč a ještě program pro práci s elektronickou poštou? Pak vám v tipu č. 17 představíme naši utilitku DIAL.BAT.

Upozornění: Není-li v textu uvedeno jinak, platí všechny tipy pro všechny verze Windows.

V grafickém prostředí

Ať se jedná o správce souborů, nabídku Start, dialogové okno Otevřít či pracovní plochu – od Windows 95 je za všechno odpovědný program Průzkumník. Jestliže si Průzkumníka Windows nastavíte podle svých požadavků, ušetříte spoustu času a vaše práce se zefektivní. Drobnými změnami se totiž můžete pohodlně dostat k celé řadě funkcí daleko jednodušeji a hlavně rychleji. A když se toho přebytečného zbavíte, získáte na svém počítači daleko větší přehled.

1) Nadefinujte si klávesové zkratky pro své programy

Řadu aplikací používáte velmi často. Proto chcete ušetřit ruku, kterou ovládáte myš, a přitom všechny používané programy spouštět rychleji.

Pro ty nejčastěji používané programy byste si měli nadefinovat klávesové zkratky. K tomu účelu si danou aplikaci naleznete v nabídce Start a na její ikonu klepněte pravým tlačítkem myši. Z kontextového menu zvolte příkaz *Vlastnosti*. Do pole *Klávesová zkratka* pak zadejte vámi zvolenou kombinaci kláves, a to ve tvaru <Ctrl><Alt> nebo <Ctrl><Shift> s písmenem, číslicí či nějakým jiným znakem z klávesnice. Spuštění aplikací přes klávesovou zkratku Windows podporují pouze tehdy, pokud jde o zástupce, který se vyskytuje na pracovní ploše, popřípadě v nabídce Start. V ostatních případech, například pro zástupce, jenž je pouze v panelu *Snadné spuštění*, nefunguje. Pokud máte v aktivním okně otevřenou aplikaci a stisknete klávesovou zkratku, jež má kromě toho, že spustí jiný program, také nějakou jinou funkci v otevřené aplikaci, počítejte s tím, že přednost má právě spuštění programu před provedením akce v již otevřené aplikaci. Je tedy při definování zkratky třeba dávat pozor i na to, aby nedocházelo ke zbytečným konfliktům mezi aplikacemi.

Ušetříte: Spoustu klepnutí myši a čas.

2) Ke spuštění programu stačí pouze jedno klepnutí

Když chcete v internetovém prohlížeči otevřít nějaký odkaz, jednoduše na něj klepnete. Na pracovní ploše, případně v Průzkumníku Windows však potřebujete na ikonu, popřípadě na její název, poklepat, aby se daný soubor otevřel nebo odpovídající aplikace spustila. Výjimkou jsou pouze zástupci v panelu Rychlé spuštění; tady opět stačí klepnout pouze jednou. Proč tedy vlastně nestačí vždy jen jedno klepnutí?

Windows můžete přinutit, aby reagovala i na pouhé jedno klepnutí. Otevřete si k tomu účelu okno libovolné složky na vašem počítači a v menu *Nástroje* (pro Windows ME/2000/XP), popřípadě *Zobrazit* (pro ostatní verze Windows) zvolte příkaz *Možnosti složky*. Ve Windows 95/98 je třeba navíc stisknout ještě tlačítko *Nastavení*, u jiných verzí Windows to není nutné. Zde umístíte zatržítka k položce *Otevřít položku klepnutím (vybrat ukázáním)*. Od této chvíle budou vaše pracovní plocha a Průzkumník reagovat stejně jako váš internetový prohlížeč, takže nemusíte přemýšlet, zda klepnout jednou či dvakrát.



▲ **Definování klávesové zkratky:** Často používané programy spouštějte prostřednictvím klávesové zkratky, a ušetříte tak čas potřebný pro hledání umístění zástupce. Windows však berou na zřetel pouze klávesové zkratky v nabídce Start a na pracovní ploše

Tímto nastavením však zároveň dojde ke změně chování při označování souborů. Jednotlivé soubory se totiž budou označovat pouhým podržením ukazatele myši nad daným objektem. Pro současné vybírání objektů pak je třeba držet stisknutou klávesu <Ctrl> a postupně přejíždět ukazatelem myši přes soubory.

Ušetříte: Nebudete používat poklepání myši.

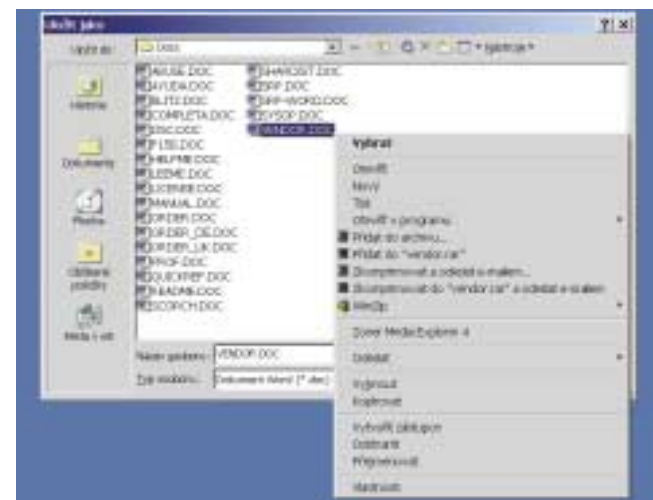
3) Standardní dialogová okna ve funkci malého Průzkumníka

Chcete si uložit nějaký soubor, ovšem všimnete si, že složka, do které jste jej chtěli uložit, doposud neexistuje, anebo v ní již je soubor se stejným jménem. V tomto okamžiku můžete spustit

Průzkumníka, abyste kupříkladu mohli vytvořit složku nebo přejmenovat existující soubor. Tento způsob však je skutečně plýtváním vaší energií.

Standardní dialogová okna *Otevřít* nebo *Uložit jako* v menu souborů jsou ve skutečnosti takovými Průzkumníky v malém. Znamená to, že akce jako je vytvoření složky nebo přejmenování souborů v nich můžete provádět přímo, aniž byste museli zvlášť k tomuto účelu spouštět Průzkumníka. Největším rozdílem oproti skutečnému Průzkumníku je fakt, že poklepáním na soubor se vždy provede akce, za jejímž účelem bylo okno otevřeno. Takže v dialogovém okně *Otevřít* povede poklepání na soubor k jeho otevření, v okně *Uložit jako* se poklepáním existující soubor nahradí tím právě otevřeným. Většina dalších operací se dá provést pomocí kontextového menu, jež vyvoláte pravým tlačítkem myši. Takže bez problémů tak můžete vytvořit novou složku, přejmenovat soubor, dále soubor odstranit či pomocí

► **Dialogové okno jako Průzkumník v malém:** Pomocí kontextového menu a technologie drag&drop jde udělat to samé jako v Průzkumníku. Můžete zde tedy mimo jiné odstranit nebo přejmenovat soubory



příkazu *Otevřít* se podívat na jeho obsah. Pro střednictvím technologie drag&drop můžete soubory přesunout z libovolné složky do jiné.

Ušetříte: Spuštění Průzkumníka a čas potřebný k nalezení odpovídajícího souboru.

4) Současné otevírání dokumentu se spouštěnou aplikací

Chcete nějaký dokument otevřít v textovém procesoru nebo v jiné aplikaci? Mnozí uživatelé nejprve spustí program, potom z menu Soubor zvolí příkaz Otevřít, vyhledají z otevřeného dialogového okna odpovídající soubor a stisknou tlačítko Otevřít. Celou operaci však lze vyřídít daleko elegantněji.

Otevřete své soubory poklepáním v Průzkumníku. Windows zpravidla vědí, ve kterém programu otvírat různé typy souborů, a to díky patřičným údajům v registru Windows. Poklepáním na soubor se tedy vždy otevře odpovídající program a v něm se otevře vámi požadovaný soubor. Ještě rychlejší způsob spočívá v otevření položky *Dokumenty* v nabídce *Start*. Ta totiž odkazuje přímo do složky *Dokumenty*.

Ušetříte: Minimálně tři klepnutí.

5) Větší pořádek na vaší pracovní ploše

Vaše pracovní plocha je už zase přeplněná a rovněž tak i panel Rychlé spuštění. Takže pokud chcete otevřít nějaký dokument či spustit nějaký program, zabere vám to nějakou chvíli, než jej najdete.

Proveďte si, které zástupce na své pracovní ploše skutečně potřebujete, a pouze ty si tam ponechte. Pokud jste si tedy zvykli spouštět programy a otvírat dokumenty přes nabídku *Start*, pak můžete s klidným svědomím zkonstatovat, že ikony na pracovní ploše nebo na panelu *Snadné spuštění* vlastně vůbec nepotřebujete. Jednodu-

še je odstranit, čímž získáte zase nějaké to místo a hlavně přehled. Co si budete chtít ponechat, je samozřejmě věc vaše.

Náš tip: Vytvořte si na pracovní ploše především zástupce k těm aplikacím, v nichž často používáte technologii drag&drop, kupříkladu k textovým či tabulkovým procesorům. Velmi užiteční jsou rovněž zástupci ke složkám, jež obsahují vaše soubory MP3, dokumenty a jiné soubory. Uklidte si rovněž ve vašem panelu *Snadné spuštění*. Tam patří zástupci k programům, které spouštíte přímo a nikoliv přes otevírání dokumentů, například hry, programy pro práci s elektronickou poštou apod.

Ušetříte: Čas pro vyhledávání.

6) Vyčistěte položku Nový v kontextovém menu

*Když klepnete pravým tlačítkem myši na libovolnou složku či na pracovní plochu, naleznete v kontextovém menu příkazu *Nový* celou řadu typů souborů. Klepnutím na některou z nich vytvoříte nový dokument zadaného typu. Vzhledem k tomu, že prakticky každá nově instalovaná aplikace sem přidává právě ten svůj typ souboru, stává se toto menu přeplněné a nepřehledné.*

Odstraňte ze seznamu ty typy souborů, které nepotřebujete. K tomu účelu otevřete **Editor registru** (přes nabídku *Start/Spustit* a zadání příkazu REGEDIT.EXE). Označte položku *Tento počítač* a klávesovou zkratkou <Ctrl><F> otevřete dialogové okno pro prohlédávání registru. Do políčka *Najít* zadejte výraz **ShellNew** a v poli *Prohledávat* nechte zatrhnuté pouze políčko *Klíče*, a taktéž zatrhněte volbu *Hledat pouze celý řetězec*. Vyhledávání se nyní vždy zastaví na každé nalezené položce **ShellNew**. V pravé části okna pak můžete vidět pod položkou **FileName** název souboru šablony, která se pro vytvoření nového souboru použije. Jestliže budete chtít odstranit odkaz z kontextového menu *Nový*, jednoduše položku **ShellNew** smažte stiskem klávesy <Delete>. Pomocí klávesy <F3> pak vyhledá-



▲ Přehlednost nadevše: Uklizená pracovní plocha vám každý den ušetří čas, který byste strávili hledáním té správné ikony

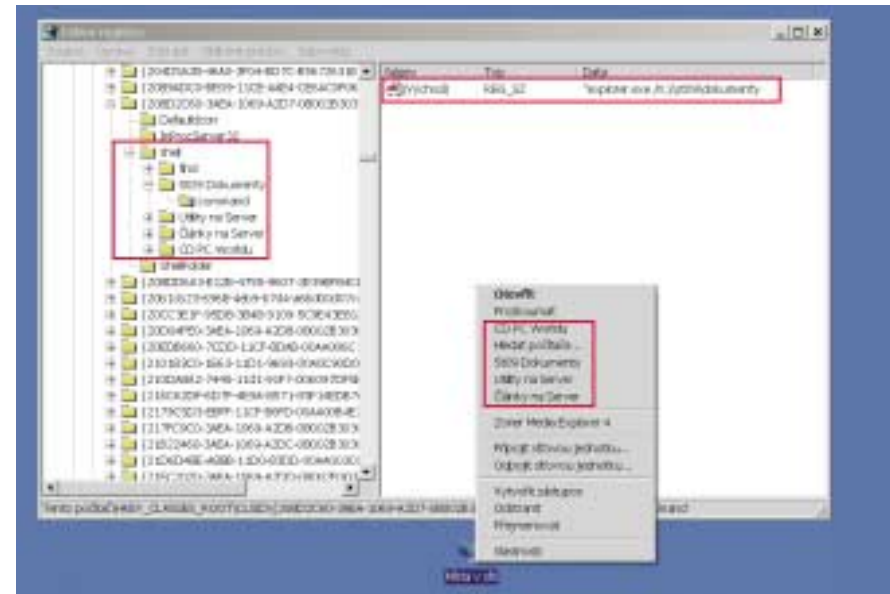
vání opakujte tak dlouho, dokud Editor registru všechny klíče nenalezne.

Ušetříte: Místo v menu pro ty skutečně potřebné položky.

7) Ukliděte v menu Odeslat Průzkumníka Windows

*Příkaz *Odeslat* v kontextovém menu je rovněž velmi často přeplněný, a tedy i značně nepřehledný. Mnohé položky často vůbec nevyužijete, zato vám tam chybějí funkce, které byste zrovna akutně potřebovali.*

Konfigurace položky *Odeslat* v kontextovém menu je velmi jednoduchá. Ze všeho nejdříve je třeba vyhledat složku **SendTo**. Ve Windows 95/98/ME ji naleznete přímo ve složce, v níž máte nainstalována Windows, pokud nepoužíváte žádné uživatelské profily. V opačném případě se zmíněná složka nachází v adresáři **Profiles\jméno uživatele\SendTo**. Ve Windows 2000/XP najdete zmiňovanou složku v adresáři **Documents and Settings\jméno uživatele\SendTo**. <Jméno uživatele> je jméno, pod nímž se do Windows přihlašujete. Všechny položky pro menu *Odeslat* se nacházejí právě ve složce **SendTo** ve formě zástupců. Nepotřebné položky tedy můžete velmi jednoduše smazat,



▲ Z ikony *Místa v síti* se stává osobní síť: Stačí pouze několik položek do patřičného Class ID v registru Windows. Stejný postup se dá aplikovat i pro ikonu *Tento počítač*

naopak ty, které vám chybějí, můžete snadno vytvořit tak, že do složky umístíte zástupce programu, který v položce *Odeslat* postrádáte.

Ušetříte: Místo v menu.

8) Rozšíření kontextového menu systémových ikon

*Pracovní plochu již máte uklizenou. K těm přeživším položkám pracovní plochy však určitě patří standardní ikony, jako jsou *Tento počítač*, *Místa v síti*, popřípadě *Internet Explorer*. Tyto ikony se většinou odstranit nedají (nebo spíše se nedají smazat obvyklým způsobem). Není se co divit, že do popředí se dostává otázka, jak tyto ikony co nejlépe využít, a to prostřednictvím rozšíření jejich kontextového menu o položky, které často potřebujeme. Chtěli bychom tam totiž umístit odkazy na naši osobní složku *Dokumenty*, dále na jednoduchý přístup k síťovým diskům či internetovým stránkám.*

V systému

V šikovně nastavených systémových funkcích naleznete spolehlivého pomocníka, s jehož pomocí se vždy ke svému cíli dostanete rychle a jistě. Určitě se shodneme na tom, že je poněkud otravné se v Průzkumníku prokousávat strukturou složek tak dlouho, dokud se nedostaneme k té, co jsme chtěli. Podobně například chceme-li změnit nastavení nějakého zařízení, třeba tiskárny. Nyní vám ukážeme možná řešení, jak ušetřit čas a námahu spolehlivým nastavením systémových parametrů.

Rozšíření kontextového menu se dá zařídit prostřednictvím odpovídajících zásahů do registru Windows. Spusťte proto program Editor registru, představovaný souborem REGEDIT.EXE. Klíče odpovídajícím jednotlivým ikonám na pracovní ploše leží v klíči **Hkey_Classes_Root\CLSID** pod následujícími identifikačními čísly: **Tento počítač** {20D04FE0-3AEA-1069-A2D8-08002B30309D} **Místa v síti** {208D2C60-3AEA-1069-A2D7-08002B30309D} **Internet Explorer** {871C5380-42A0-1069-A2EA-08002B30309D}

Na obrázku vpravo nahoře vidíte příklad rozšíření kontextového menu pro *Místa v síti*. V klíči **Shell** jsou umístěny podklíče, jejichž název je stejný jako ten, jenž se objeví v kontextovém menu. V podklíči **Command** každého podklíče odpovídajícího položce v kontextovém menu, se pak nachází jako údaj hodnoty příkaz, který se má v Průzkumníku, popřípadě v Internet Exploreru vykonat, pokud se na danou položku klepne.

Ušetříte: Několik klepnutí myši v Průzkumníku Windows.

9) Položky Ovládacích panelů umístěné přímo v nabídce Start

*Potřebujete často některou z funkcí v Ovládacích panelech? Ve Windows ME/2000/XP stačí klepnout na Hlavní panel, z kontextového menu vybrat příkaz *Vlastnosti* a na záložce *Nabídka Start* přes tlačítko *Vlastní* umístíte v poli *Upřesnění**

Myš je mrtvá!

<p>Zlou je myš! Po odpočtu, dlouze nlece na kováč. A když to dlouze obyčejnou tlačítko... Už chápáš ten rozdíl? Tak funguje Wacom!</p> <ul style="list-style-type: none"> • 512 úrovně pílítoku • rozlišení 1000 dpi • bohaté nastavení • bezdrátová a bezobalová technologie 	<p>Tablet</p>
<p>• 512 úrovně pílítoku • rozlišení 1000 dpi • dva aktivní tlačítka • dvojitá tlačítka (konfigurovatelná) • možná kolečková </p>	<p>Tablet 2</p>
<p>Profesionální tablet, v rozlišeních od A6 po A5, a širokou paletou nastavení a konfigurovatelným menu na tabletu.</p> <ul style="list-style-type: none"> • 1024 úrovně pílítoku • rozlišení 2540 dpi • aplikovatelné ID u každého nastavení • nástroje pro CAD a DTP uživatele 	<p>Tablet 2</p>
<p>10" LCD tablet, možná pracovat přímo na ploše monitoru, avšak i s možností instalace digitálního nástroje pro digitální práci a profesionální grafiku.</p> <ul style="list-style-type: none"> • 512 úrovně pílítoku • 1 677 milionů barev (24-bit) • přes 6 aktivních tlačítek, dvojitá tlačítka a gumová (vše konfigurovatelné) • 10" číselní panel Wacom nebo DVI 	<p>Tablet 2</p>

www.wacom.cz | www.wacom.com

Základy technologie drag&drop

Pokud držíte stisknuté levé tlačítko myši na označených souborech a chcete je někam přetáhnout, pak Windows mají pro tuto operaci stanovená přísná pravidla. Uvnitř stejného disku se soubory přesunují, pokud má být cílem disk jiný, pak se soubory zkopírují. V případě, že konečnou stanicí je panel *Snadné spuštění* či *nabídka Start*, vytvoří Windows zástupce. Levé tlačítko myši však lze použít i v kombinacích s klávesami. Pokud při použití technologie drag&drop držíte stisknutou klávesu <Shift>, vynutíte si tak přesunutí souborů, zatímco v případě klávesy <Ctrl> se vždy provede zkopírování. Při současném držení obou kláves se vždy vytvoří zástupce. Nemáte vůbec chuť pamatovat si všechny tyto kombinace? Pak provádějte všechny akce technologie drag&drop pravým tlačítkem myši. V cíli se vám tak vždy objeví kontextové menu, jež se vás zeptá, kterou z výše zmiňovaných variant budete chtít provést.

Na jedno klepnutí

[95/98/ME/NT/2000/XP]

Vlastnosti souboru: Obvyklá cesta pro vyvolání příkazu *Vlastnosti* pro nějaký objekt či soubor ve Windows vede přes kontextové menu. Existuje však daleko rychlejší způsob: Držte stisknutou klávesu <Alt> a zároveň poklepejte na objekt, jehož vlastnosti chcete zjišťovat. Tento způsob funguje úplně všude. Tak například pomocí klávesy <Alt> a poklepání na ikonu *Tento počítač* se dostanete přímo do okna *Vlastnosti systému*.

[95/98/ME/NT/2000/XP]

Drag&drop: Jestliže s pomocí technologie drag&drop kopírujete či přesunujete jeden či několik souborů najednou, může se stát, že si vše najednou rozmyslíte a budete chtít tuto operaci zrušit. Nesmíte v žádném případě pustit tlačítko myši, protože byste umístili všechny soubory do složky, nad níž se ukazatel myši právě vyskytuje. Nejprve stiskněte klávesu <Esc> a poté můžete tlačítko myši bez obav pustit.

[95/98/ME/NT/2000/XP]

Vytvoření složky přes klávesovou zkratku: Novou složku můžete rychle vytvořit rovněž klávesovou zkratkou. Pokud máte klávesnici se speciálními Win klávesami, stiskněte klávesu pro vyvolání kontextového menu (najdete ji na pravé straně klávesnice mezi klávesami <Win> a <Ctrl>) a hned nato postupně klávesy <N> a <S>. V případě klávesnice bez Win kláves pomůže kombinace kláves <Shift><F10> následovaná klávesami <N> a <S>.

[95/98/ME/NT/2000/XP]

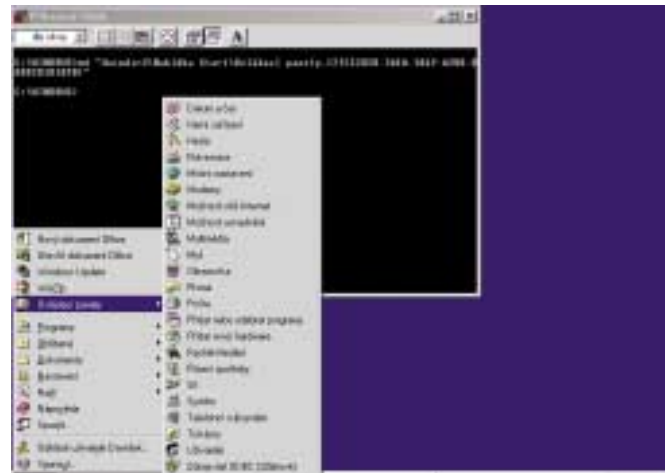
Nové okno: Průzkumníka Windows si můžete nastavit i tak, že po poklepání na složku se tato otevře v novém okně – ve Windows 98 například přes menu *Zobrazit/Možnosti složky/karta Obecné*. Zde stiskněte tlačítko *Nastavení* a v poli *Při procházení složkami* zvolte položku *Otevřít každou složku ve vlastním okně*. Pokud však výjimečně chcete občas tu či onu složku otevřít v novém okně, držte při poklepání na složku stisknutou klávesu <Ctrl>.

[2000]

Správce zařízení: Obvyklý způsob, jak se dostat do *Správce zařízení*, je cesta přes *Ovládací panely/Systém/záložka Hardware*. Ten, kdo má častěji co dělat se *Správce zařízení*, si může právě ve Windows 2000 vytvořit k němu zástupce přímo na pracovní plochu. Do políčka *Cíl* vytvářeného zástupce totiž stačí zadat řetězec:

```
%windir%\system32\devmgmt.msc.
```

► **Praktická funkce:** Ovládací panely se dají do nabídky Start integrovat i ve Windows 95/98



nastavení nabídky Start zatřítko k volbě Rozbalit Ovládací panely (uvedený postup se vztahuje ke klasické nabídce Start). Tím se k jednotlivým položkám Ovládacích panelů dostanete daleko snáze, a hlavně rychleji. Velmi užitečná by byla tato funkce i u starších verzí Windows.

Stejného účinku dosáhnete i ve Windows 95/98, pokud si otevřete program Příkazový řádek a do něj zadáte následující příkaz:

```
md „%windir%\Nabídka Start\Ovládací panely. {21EC2020-3AEA-1069-A2DD-08002B30309D}“
```

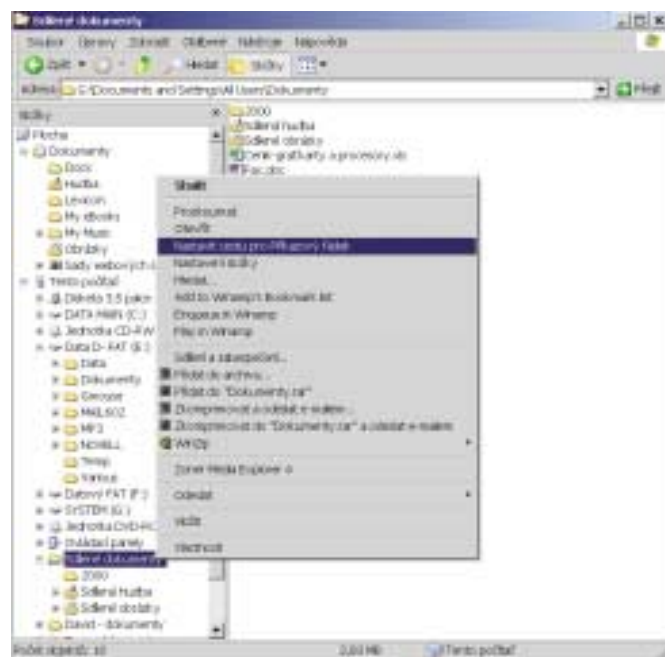
Restartování počítače není nutné, protože provedenou změnu uvidíte v nabídce Start okamžitě.

Ušetříte: Jedno nebo několik klepnutí myši.

10) Otevření příkazového řádku včetně nastavené cesty

Na příkazovém řádku se dá spousta záležitostí zvládnout rychleji než v Průzkumníku. Největším

► **Nastavení cesty pro příkazový řádek:** Tento příkaz vám umožní otevřít příkazový řádek s cestou nastavenou přímo k dané složce



problémem zůstává, jak nastavit, abychom se po spuštění příkazového řádku nemuseli zdlouhavě dostávat k námi požadované složce použitím příkazu cd <název složky>.

Výše zmiňovaný problém se dá snadno vyřešit rozšířením kontextového menu v Průzkumníku. Je k tomu potřeba pouze několik zásahů do systémového registru Windows, konkrétně do klíče **Hkey_Classes_RootDirectory**. Vše potřebné za vás udělají naše soubory COMMANDZDE.REG (pro Windows 95/98/ME), popřípadě CMDZDE.REG (pro Windows 2000/XP). Oba soubory nalezete **NA NAŠEM CD** v archivu COMMANDZDE.ZIP (713 B).

Poklepáním na patřičný soubor se provede import všech potřebných informací do registru a po klepnutí pravým tlačítkem na složku uvidíte v kontextovém menu novou položku *Nastavit cestu pro Příkazový řádek*. Klepnete-li na tuto položku, otevře se vám příkazový řádek, v němž bude nastavena cesta přímo k vámi označené složce.

Ušetříte: Minimálně tři klepnutí myši a k tomu čas pro ruční psaní cesty.

11) Krátká cesta k vaší oblíbené složce

Soubory na vašem pevném disku máte pečlivě roztríděné. Soukromé dopisy, služební korespondence, všechno leží v patřičných složkách. Toto rozdělení vám bezpochyby poskytne velmi dobrý přehled, pro otevírání či ukládání souborů se ale vždy musíte nejprve do odpovídající složky dostat.

Neustálé klepání myši, jež musíte provozovat vždy, když se chcete dostat k té správné složce, vám odpadne, když si ke každé z nich přiřadíte písmeno. Kupříkladu níže uvedeným příkazem přiřadíte složce *Dopisy* ležící ve složce *Texty*, písmeno **B**:

```
subst b: c:\texty\dopisy
```

Tím můžete v Průzkumníku, stejně jako ve všech ostatních aplikacích, ukládat do složky *C:\ltxety\dopisy* jednoduše tak, že budete ukládat na **B**:

Příkazem

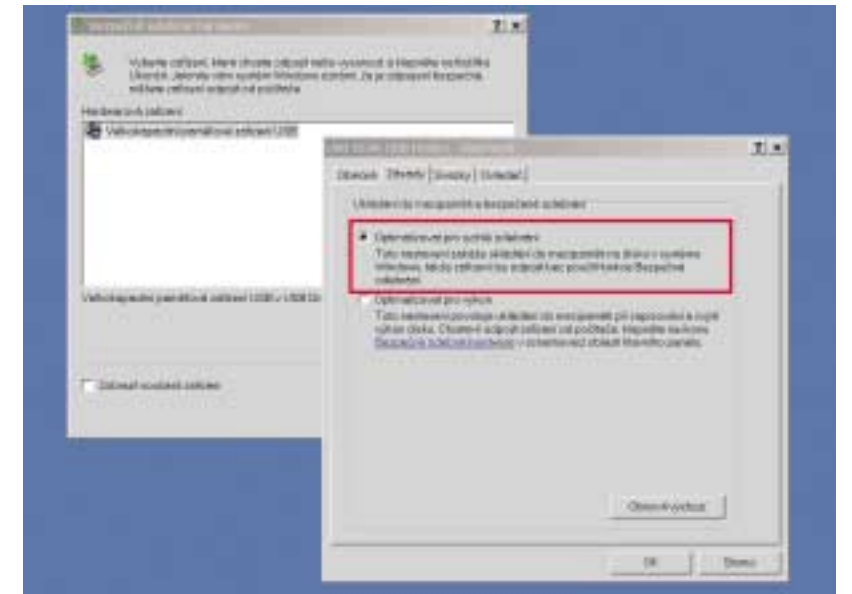
```
subst b: /d
```

toto přiřazení opět zrušíte. Prostřednictvím příkazu **subst** vytvořený virtuální disk však po restartu Windows zmizí. Aby se vám toto přiřazení objevovalo vždy, když spustíte Windows, doporučujeme vám vytvořit si dávkový BAT soubor, který bude obsahovat příkaz **subst** v patřičném tvaru, a zástupce dávkového souboru pak umístíte do složky *Po spuštění*.

Ušetříte: Několik klepnutí myši, jejich počet závisí na struktuře složek ve vašem počítači.

12) Ukončení programů: soubory KILL.HTA a KILL.EXE

Aplikace, které zůstanou „viset“, se nedají žádným způsobem ukončit, což platí často zvláště ve Windows 95/98/ME. Ty vám pak znemožní další práci na počítači. Rovněž dost nemilá situace nastane, pokud provedete několik změn v nastavení systému, při nichž je nutné provést restart grafického rozhraní představovaného programem EXPLORER.EXE. Kdybyste jej dokázali ukončit, ušetříte čas potřebný pro restartování počítače, popřípadě čas nutný pro přihlášení do systému.



► **Odpojení výměnného zařízení:** Pokud si zvolíte možnost *Optimalizovat pro rychlé odebrání*, můžete si bez starostí ušetřit zdlouhavou cestu přes ikonku *Bezpečně odebrat hardware*

NA NAŠEM CD naleznete dvě utility, jejichž prostřednictvím můžete ukončit procesy spuštěné ve Windows. První z nich je program KILL.EXE, běžící na příkazovém řádku, a druhou je skript KILL.HTA (obě jsou obsaženy v archivu KILL.ZIP o velikosti 20,7 KB).

KILL.EXE běží v každé verzi Windows a dokáže ukončit i procesy běžící v režimu operačního systému MS-DOS. KILL.HTA vyžaduje při použití ve Windows 95/98 instalaci tzv. **Windows Management Instrumentation**, která je dostupná zdarma ke stažení na internetové adrese <http://msdn.microsoft.com/library/default.asp?url=/downloads/list/wmi.asp>. Její velikost je přibližně 6,5 MB. Navíc se skript KILL.HTA dá použít pouze pro ukončení 32bitových aplikací.

Tip: Představte si situaci, kdy jste si složitě nedefinovali nějaké panely nástrojů. Může se vám přihodit, že si je přesunete někam jinam, nebo je nedopatřením zavřete. V tomto případě si ušetříte práci s jejich opravou tím, že jednoduše ukončíte grafické rozhraní, představované souborem EXPLORER.EXE. Chybná operace, kterou jste před chvílí s panely nástrojů provedli, totiž není dosud s konečnou platností nikde uložena, proto se vám při novém spuštění *Explorera* objeví vše v neporušeném stavu.

Ušetříte: Podle toho, kdy utility použijete, ušetříte čas strávený čekáním na ukončení aplikace, nové přihlášení nebo obnovení konfigurace panelů nástrojů.

13) Odebírání výměnných zařízení z Windows

*Patříte mezi ty lidi, kteří rádi používají externí pevné disky s připojením přes USB či Firewire, či různá jiná paměťová externí zařízení USB. Pokud takové zařízení připojíte k počítači, objeví se vám ve Windows 2000 a XP v pravé části Hlavního panelu ikonka *Bezpečně odebrat hardware*. Pomocí dialogového okna, jež poklepáním na tuto ikonku vyvoláte, pak můžete takové zařízení opět v několika krocích odebrat tak, abyste je následně mohli fyzicky odpojit od počítače. Zdá se vám však velmi nepohodlné tuto proceduru opakovat neustále dokola.*

U většiny výměnných zařízení můžete funkci Windows pro bezpečné odebrání hardwaru klidně postrádat. Jednoduše takové zařízení v okamžiku, kdy se na něj nezapisuje, odpojte od po-

HUDBA A ZVUK NA POČÍTAČI

www.disk.cz

Distribuce, prodej:
DISK Multimedia, s.r.o., e-mail: disk@disk.cz, tel.: 516 454 769

www.m-audio.net
www.esi-pro.com
www.ikmultimedia.com
www.echoaudio.com
www.audiotrak.net
www.evolution.co.uk
www.steinberg.net
www.nativeinstruments.de
www.visiosonic.com
www.sibelius.com

- zvukové karty, MIDI klávesnice,
 poslechové monitory, mikrofony,
 mix pulty, počítačové sestavy,
 SOFTWARE pro zaznam, editaci,
 archivaci MC/LP, notaci,
 MP3, Surround...

čítače. Pro tento vůči Windows trochu bezohledný postup je nutno deaktivovat paměť cache pro zápis – jinak by mohlo dojít ke ztrátě dat. Zdalí máte i vy všechno v pořádku nastaveno, se dozvíte ve *Správě počítače*. Ve *Správci zařízení* si vyberte pod položkou *Diskové jednotky* vaše zařízení a stiskněte pravé tlačítko myši. Z kontextového menu zvolte příkaz *Vlastnosti*. Na záložce *Zásady* musíte mít například ve Windows XP mít zvolenou možnost *Optimalizovat pro rychlé odebrání*. Jestliže však na výměnné zařízení často přesouváte hodně malých souborů, měli byste mít spíše povolenou možnost *Optimalizovat pro výkon*, čímž ale povolíte používání paměti cache. Touto volbou totiž urychlíte přenos dat. Upozorňujeme znovu, že v případě optimalizace pro výkon musíte vždy pro odebrání zařízení použít postup vedoucí přes ikonu *Bezpečně odebrat hardware*.

Ušetříte: Tři klepnutí myši a často i více, pokud musíte tento postup opakovat několikrát za sebou.

V síti a na internetu

I při surfování na internetu se dá ušetřit spousta času, a v tomto případě i peněz. Většinou se sice jedná o několik sekund nebo pár klepnutí myši, ovšem když se to všechno sečte, je to docela znát. Proč hledat tu správnou internetovou adresu v Oblíbených položkách a proč údaje pro přihlášení ke službám na internetu zdůlňavě ručně vypisovat? Ostatně i při práci v lokální síti můžete svého cíle dosáhnout pomocí několika triků o něco rychleji.

15) Rychlejší otevírání oblíbených stránek

Zase jedno dlouhotrvající klepání myši. Nejprve musíte nalézt na pracovní ploše ikonu Internet Exploreru, potom se přesouvat do menu Oblíbené a teprve zde hledáte ten správný odkaz na vaši oblíbenou stránku. Je to tak zdůlňavé a nepraktické...



▲ Rychlá manipulace: Své oblíbené odkazy naleznete i v nabídce Start: Pokud v tomto okamžiku stisknete klávesu <G>, spustíte internetový vyhledávač Google

14) Instalace tiskárny pro tisk v několika odlišných formátech

Tisknete dokumenty střídavě na výšku a na šířku, jednou v barevném, podruhé v černobílém provedení, a to vše ještě v různých rozlišeních. Před tiskem každého dokumentu si tedy musíte vždy znovu projít a přenastavit všechny volby tak, aby vše bylo ve stavu takovém, v jakém to má být.

Vytvořte si v *Ovládacích panelech* tiskáren několik – vždy jednu pro zadaný typ tisku. U každé z nich si pak nastavte vámi požadovaný typ tisku a podle tohoto nastavení si ji rovněž pojmenujte, kupříkladu *LaserJet – tisk na šířku*. Při tisku z nějaké aplikace pak budete dokumenty posílat na tu tiskárnu, která má nastavený takový způsob tisku, v jakém má být dokument vytištěn.

Ušetříte: Minimálně pět klepnutí myši.

Na jedno klepnutí

[98/ME/2000/XP]

Nápověda jako internetový prohlížeč: Od Windows 98 nahradil starý systém nápovědy systém nový, který je založen na HTML. Nová nápověda je založena na souborech CHM, což jsou vlastně zkompileované soubory HTML, a sdílí programové knihovny s Internet Explorerem. Kuriózním vedlejším efektem tohoto přístupu je to, že nápovědu Windows můžete použít rovněž jako internetový prohlížeč, i když k tomu není vůbec určen. Zadejte si na příkazový řádek kupříkladu výraz **hh.exe http://www.pcworld.exe** a surfujte s nápovědou Windows.

[95/98/ME/NT/2000/XP]

Neviditelná sdílení: Sdílené prostředky končí svůj název znakem dolaru (\$) se v okně *Místa v síti* vůbec nezobrazují. Pokud tedy chcete nějaké sdílené prostředky před ostatními uživateli skryt, vložte do jména pro sdílení jako poslední písmeno právě znak dolaru. Ten, kdo název takto sdíleného prostředku zná, může se na něj bez problémů dostat přes adresu `\\název počítače\<sdílený prostředek$>`.

[2000/XP]

Příkazový řádek během instalace Windows: Pokud si během instalace Windows 2000 nebo XP potřebujete spustit příkazový řádek, je to možné, jakmile se spustí grafické prostředí instalace. K jeho vyvolání vám poslouží nikde nedokumentovaná klávesová zkratka <Shift><F10>.

[95/98/ME/NT/2000/XP]

Otestování spořiče obrazovky: Váš nově z internetu stažený šestič obrazovky nemusíte pro otestování kopírovat do složky Windows. Klepněte pravým tlačítkem myši na soubor SCR spořiče a z kontextového menu zvolte příkaz *Test*.

[95/98/ME/NT/2000/XP]

Ikona Internet Exploreru: Ikona *Internet Exploreru* na pracovní ploše není žádným normálním zástupcem programu, nýbrž se jedná o zvláštní objekt, podobně jako ikony *Tento počítač* či *Místa v síti*. Pokud na tento objekt klepnete pravým tlačítkem myši, objeví se vám jiné kontextové menu než u obvyklého zástupce. Pokud v tomto menu zvolíte příkaz *Vlastnosti*, dostanete se přímo do okna pro nastavení internetu.

Rychlejší postup spočívá v zadání internetové adresy do políčka *Otevřít* v dialogovém okně *Spustit*, které naleznete v přímo v nabídce *Start*. Jestliže k tomuto úkonu se nechcete namáhat

používat myš, vyvoláte zmíněné okno rovněž pomocí kláves <Win> a <T>.

Ušetříte: Tři klepnutí myši a nutnost pracovat s myší.

[Windows NT4/2000/XP]

17) Do internetu přes dávkový soubor

Navázání telefonického připojení k internetu, spuštění internetového prohlížeče a programu pro práci s elektronickou poštou, následně přerušení telefonického připojení... Chtěli byste ušetřit co možná nejvíce klepnutí myši a dosáhnout co možná největšího zautomatizování všech těchto úkonů.

V systémech Windows NT4, 2000 a XP můžete k tomuto účelu použít dávkový soubor DIAL.BAT (137 B), který naleznete **NA NAŠEM CD**. Dříve než soubor použijete poprvé, otevřete si jej v libovolném textovém editoru a namísto výrazu `<provider>` zadejte (celkem na dvou místech) název telefonického připojení k vašemu poskytovateli, tak jak jej máte definováno v *Telefonickém připojení sítě* ve Windows. Za příkazem **start** uveďte spouštěcí soubory aplikací, které se mají automaticky po navázání připojení otevřít. Jako příklad je zde uvedeno spuštění Internet Exploreru a Outlook Expressu. Aby se před navázáním připojení neobjevilo žádné dialogové okno, které by po vás vyžadovalo zadání nějakých údajů, musíte ve vlastnostech navazovaného připojení na záložce *Možnosti* deaktivovat volbu *Před vytvořením se dotázat na přihlašovací informace*.

Vytvořte si na panelu nástrojů *Snadné spuštění* zástupce ke zmiňovanému dávkovému souboru. Stačí jedno klepnutí na něj pro připojení a další klepnutí pro zrušení připojení.

Ušetříte: Minimálně čtyři klepnutí myši.

18) Přímá cesta na server a ke sdíleným prostředkům

*Ve Windows 2000 a XP je vyhledávání počítačů připojených do počítačové sítě a sdílených prostředků vůbec přes ikonu *Místa v síti* velmi pomalé. Na rozdíl od Windows 95/98 a ME trvá v novějších verzích Windows půl minuty i déle, dokud se síťové prostředky nezobrazí.*

Ke sdíleným prostředkům se dostanete neporovnatelně rychleji, pokud jejich jméno zadáte přímo do panelu *Adresa* v Průzkumníkovi Windows. Stačí řádek s příkazem

`\\server\sdíleny`

a Průzkumník vám zobrazí prostředek **sdíleny** umístěný na serveru s názvem **server**. Neznáte přesné jméno sdíleného prostředků? Pak

stačí, když zadáte příkaz `\\server\`. Průzkumník vám tímto příkazem zobrazí všechny sdílené prostředky na serveru.

Asi nejrychleji se dostanete k nějakému síťovému prostředku tehdy, pokud jej máte namapovaný pod nějakým písmenem. Namapování (přidělení písmena síťovému prostředku) provedete tak, že v Průzkumníkovi se přesunete do menu *Nástroje* a vyberete příkaz *Připojit síťovou jednotku*. Zde si vyberete písmenko, které budete přiřazovat, a do políčka složka zadáte síťovou cestu ke sdílenému prostředku přesně ve stejném tvaru, jako jste ji zadávali do panelu *Adresa* v Průzkumníku. Standardně se všechna takto vytvořená připojení ukládají. Pokud tedy chcete mapování provést jen dočasně, musíte deaktivovat položku *Znovu připojit při přihlášení*.

Ušetříte: Minimálně pět klepnutí myši.

19) Rychle ke sdílení složky prostřednictvím dávkového souboru

Poskytujete ke sdílení ve Windows 2000 nebo XP jistou složku tak, aby do ní mohli i vaši kolegové. Potom z bezpečnostních důvodů toto sdílení zase přerušujete. Neustálé opakování činnosti pro poskytnutí a následně pro zrušení sdílení vám připadá přes kontextové menu Průzkumníka příliš zdůlňavé.

Daleko rychleji jde tato záležitost vyřešit přes použití dávkového souboru. Ten musí pro nastavení sdílení obsahovat příkaz

`net share <jméno pro sdílení>=<cesta ke sdílenému prostředku>`

Pro zrušení sdílení pak můžete použít příkaz `net share <jméno pro sdílení> /d`

Ještě více pohodlí vám poskytne náš dávkový soubor SHAREFOLDER.BAT (268 B), který naleznete **NA NAŠEM CD**. Ze všeho nejdříve si dávkový soubor otevřete v libovolném textovém edito-

► Sdílení prostředků v síti: Cesta přes *Místa v síti* je velmi zdůlňavá a zobrazení obsahu sítě dlouho trvá. Daleko rychlejší je způsob přes panel *Adresa* v Průzkumníku nebo přes namapovanou síťovou jednotku



▲ Rychlé připojení a odpojení: Dávkový soubor DIAL.BAT používá utilitu Rasphone, určenou pro Windows. Celý dávkový soubor se pak postará o navázání i přerušení telefonického připojení k internetu, kromě toho spustí po navázání připojení všechny vámi požadované aplikace

ru a upravte si jej. Na prvním řádku si změňte jméno pro sdílení, v druhém řádku cestu ke sdílenému prostředku. Při spuštění dávkového souboru se sdílení vytvoří, při opětovném spuštění zase zruší.

Ušetříte: Čtyři klepnutí myši pro nastavení sdílení a k tomu další čtyři pro zrušení sdílení.

20) Kontrola vlastních sdílení

*Chtěli byste se čas od času přesvědčit, zda na vašem počítači není nabízeno ke sdílení nic, co byste si nepřáli. Cesta přes *Místa v síti* je však poněkud zdůlňavá.*

Ve Windows 2000 a XP použijte příkaz `net share`, ve Windows 95/98/ME pak příkaz `net view \\<název vašeho počítače>`. Pokud libovolný z těchto příkazů zadáte do dávkového souboru a za něj zadáte příkaz `pause`, získáte požadovanou informaci na jedno poklepání myši.

Ušetříte: Tři klepnutí myši a k tomu čas jinak strávený čekáním na odezvu sítě.

3 0676/OK □

