

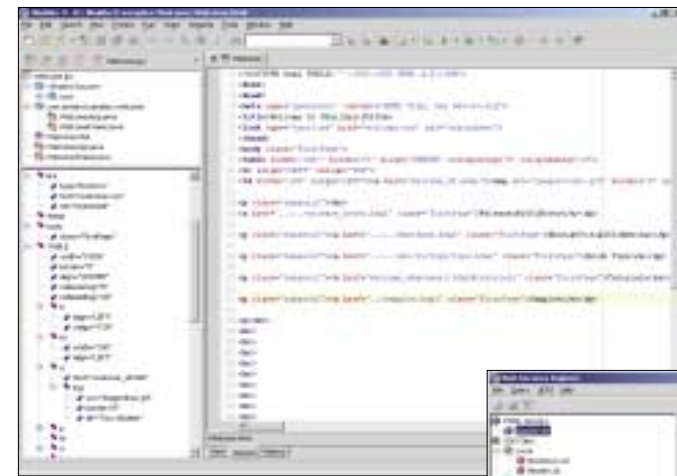
## Ostře nabitá devítka

### Borland JBuilder 9 Enterprise – krok ke zrychlení vývoje aplikací

VLADIMÍR VONDRÁČEK

**P**raktickou jedničku v oblasti vývoje softwaru, firmu Borland (v minulosti též známou jako Inprise) netřeba představovat, stejně jako její produkt pro vývojáře v jazyku Java. JBuilder jsme měli tu čest již několikrát na stránkách našeho časopisu prezentovat. Netřeba se tudíž detailně zmiňovat o všech možnostech, vzhledem k jejich počtu a složitosti to ani není reálné. Smažeme se tedy s tvrzením, že JBuilder implementuje unikátní řešení pro vývoj multiplatformních

grace s produktem Borland Optimizelt (jehož recenzii jste si mohli v PC WORLDu již též přečíst), která má za cíl vylepšení výsledného kódu ve smyslu rychlosti provádění a optimalizace systémových nároků na běh vytvářené aplikace. Mezi podstatnější změny patří i změna kompilátoru na standardní javac, z čehož plyne, že jestliže jste používali doposud starší verze JBuilderu, může dojít za specifických situací k problému s kompilací kódu v prostředí nové verze. Mezi výrazněji rozšířené oblasti použití patří i vývoj pro mobilní zařízení, jako jsou moderní mobilní telefony. Pro



◀ **Propracované uživatelské rozhraní je velmi interaktivní, cenou za přívětivost jsou hardwarové nároky – například doporučená velikost RAM je 768 MB!**



▲ **Orientace na prostředí internetu a aplikačních serverů je odpovídajícím způsobem prezentována.**

aplikací na základě standardní specifikace jazyka Java. Konečně samotné balení obsahuje vývojové prostředí pro operační systémy Windows, Linux a Solaris.

Oproti předchozí verzi došlo k řadě vylepšení i zásadních kroků směrem ke zlepšení a zrychlení vývoje aplikací. Prvním krokem je vyšší inte-

### Borland JBuilder 9 Enterprise

☺ špička v programování v Javě  
 ☺ vylepšení pro týmovou práci  
**K recenzii poskytla firma:**  
 Borland, Francouzská 30, Praha 2,  
[www.borland.cz](http://www.borland.cz)  
**Cena:** 39 000 Kč (bez DPH) za verzi Developer

testování těchto aplikací je připraven emulátor mobilního telefonu.

Další změny nejsou možná tak zásadní, nicméně jsou citelné. Zlepšení a zvýšení efektivity doznala zejména oblast koordinace týmové práce, řada vlastností tohoto vývojářského modelu byla vylepšena, případně byly dodány nové možnosti. Kromě použití Javy jakožto vývojářského prostředí pro stand-alone aplikace, je s výhodou nasazována do síťových prostředí vzhledem ke snadné portabilitě mezi jednotlivými operačními systémy. Z toho důvodu je prostředí JBuilderu značně vstřícné k vývoji softwaru pro aplikační nebo webové servery. Silná je orientace na server Apache a jeho rozšíření pro práci se servlety v jazyce Java (aplikační nadstavba Tomcat), byla dodána podpora nových verzí Apache SOAP a Apache Axis. Nejbohatěji je podporován „firemní“ aplikační server Borland Enterprise Server, jehož verze Appserver Edition je též součástí obsahu krabice. Tento aplikační server můžete instalovat nejen na již zmiňovaných platformách, ale i na systémech HP-UX a IBM AIX. Balení obsahuje rovněž tradiční disk se softwarovými přílohami třetích stran, tzv. companion tools.

Recenzovaná verze Enterprise je nejlépe vybavena, obsahuje všechny moduly vývojového prostředí. Ostatní verze jsou o některé vymoženosti ochuzeny, kompenzují tento nedostatek nižší cenou. Pokud tedy vyvíjíte rozsáhlé projekty v prostředí Java, pak JBuilder je pro vás naprosto jistě volbou číslo jedna. 3 0614/OK

## Nový hlídač značky Kerio

### Kerio Personal Firewall 4 – zevrubně přepracovaná verze oblíbeného osobního firewallu

PATRIK MALINA

**N**ejen díky vstřícné licenční politice, ale i zásluhou kvalitní funkcionality se u internetových uživatelů po celém světě těší přízni osobní firewall tuzemské firmy Kerio. Ačkoliv patří bezesporu ke špičce, minimálně v posledním roce uživatelé i tvůrci jistě cítili, že konkurence nespí, a doplnění o pokročilou nabídku funkcí by Kerio Personal Firewallu (dále jen KPF) prospělo. Letos v půli srpna se uživatelé dočkali verze 4, a my se s vámi podělíme o první zkušenosti.

Dá se říci, že aplikace byla zevrubně přepracována a přibýly zejména funkce, díky nimž kon-

kurenti měli navrch. Tvůrci zlepšili kontrolu komunikujících aplikací, přidali detekci pokusů o průnik, ale především začlenili zcela novou, masivní kontrolu obsahu – program sleduje pokusy o únik soukromých informací, blokuje webové skripty, reklamy, vyskakující (pop-up) okna a hlídá zneužití cookies. Dále byly vylepšeny statistiky a logování událostí. Dalo by se tedy říci, že co do funkcí KPF dosáhl na úroveň svých současných soupeřů, důležité však je, že podobně upravil i licenční politiku. I nadále je k dispozici bezplatná verze, jež ovšem nezahrnuje pokročilé filtrování obsahu, ale pouze vylepšený firewall jako takový. Koneckonců, taková je dnes doba.

Pokud jste používali předchůdce KPF ve verzi 2.x, budete jistě při instalaci potěšeni bezbolestným upgradem a hlavně transformací stávajících konfiguračních záznamů na nové, což je perfektní. Mimochodem si zde možná všimnete, že nová verze záložní konfiguraci na disku šifruje(!). Bohužel se však obávám, že tohle potěšení pro vás může být na nějakou dobu posledním.

Grafické uživatelské rozhraní bylo zásadně přepracováno, a pokud jste hodně zvyklí na KPF 2.x, může nastat slušná dezorientace. Poměrně dost se proměnila koncepce pohledu na zabezpečení systému: volby pro blokování skriptů či



▲ **Jednou z příjemných novinek grafického uživatelského rozhraní jsou určité statistiky provozu firewallu a inspekce obsahu.**

otravných inzercí na webu jsou jasné a intuitivní, nastavení firewallu již méně, a to vše je ještě dosti zmateno tím, že nový KPF důkladně kontroluje i „vnitropočítačovou“ komunikaci aplikací, jestliže jedna z nich sahá na síť. Výsledkem je dle mého soudu zmatek v obci běžných, koncových uživatelů. Jeden příklad za všechny: po-

té, co poprvé spustíte webový prohlížeč, jste pomocí velmi dobře navrženého dialogu dotázáni na tvorbu komunikačního pravidla, avšak běda, chcete-li takto definované pravidlo posléze dohledat pro dodatečnou úpravu! Samozřejmě, vše má jednoduché řešení – čtete nápovědu, ovšem příliš intuitivní to prostě není. Navíc nyní KPF neobsahuje zajímavou možnost, jež nebyla k zahazení, a tou je jednoduchý posuvník, jenž definoval základní míru zabezpečení bez dalšího „pilování“ pravidel.

Pochopitelně, spousta zajímavostí přibyla. Okno pro sledování momentálně sestavených spojení, statistiky provozu a provedených akcí, a především koncepčně zajímavě přepracované rozhraní pro definování ochrany systému a jeho komponent. Přínosem je jistě základní IDS systém, určený pro blokování útoků, a velmi slušně pracuje i filtr obsahu pro webové stránky. Potěšující je rovněž možnost sestavit skupiny IP adres, jež poté použijete při definování konkrétních pravidel.

## Stop reklamním letákům!

### Spam OFF 1.5 – šikovné řešení proti obtěžující a potenciálně nebezpečné nevyžádané poště

VLADIMÍR VONDRÁČEK

**P**ůvodní účel vzniku internetu se již pomalu ztrácí v marketingové záplavě dneška. Po síti dnes již zdaleka nekomunikují jenom vědecké ústavy a státní úřady. Internet je pln propagace spousty firem, které zveřejněním svých produktů vstoupily do infověku. Pokud reklama probíhá takřka neinvazivně, pak k její existenci asi nebude nejmenších námitek. Jiné je to ovšem, pokud danou informaci nevyhledáváte (a ani by vás to nikdy nenapadlo), přesto je vám vtrvale vnucována prostřednictvím e-mailové schránky. Těto nevyžádané pošty se říká spam a jeho masivní rozesílání je dokonce leckdy trestně postihitelné. Než ovšem na příslušného vlezlíka podáte žalobu, zamyslete se nad jiným a elegantnějším řešením v podobě Spam OFF.

Jedná se o užitečný prográček, se spoustou zajímavých funkcí. Celkem nabízí několik úrovní ochrany proti spamu. V základní rovině je to blokování přijetí zpráv od konkrétního uživatele prostřednictvím blacklistu. Dostane-li se jednou mailová adresa do tohoto seznamu, již nikdy z dané adresy nedostanete elektronickou poštu ani čárku (tečku, resp. libovolný jiný znak). Druhým krokem je heuristická analýza obsahu zprávy, kdy v případě nalezení nějakého nepovoleného slova je zpráva automaticky zablokována. Vzhledem k tomu, že inkriminované slovo může použít i někdo, kdo spam nezasílá, třeba někdo z rodiny nebo firmy, lze uvést konkrétní adresu na tzv. whitelist. Tento protipól blacklistu zajistí ničím nemožovaný přísun e-mailových zpráv od odesílatelů v něm uvedených. Samozřejmě nelze pod-

chytit vlastními silami všechny zdroje spamu, nelze všemožné zdrojové adresy ručně umisťovat na zmiňovaný blacklist. Dokonce ani analýza textu není vždy neomylná, byt probíhá v několika krocích (hledání specifických opakujících se frází nebo pomocí ohodnocení slov). Přichází tedy na řadu pomoc zvenčí, prostřednictvím internetu lze načíst databázi původců spamu.

Velmi užitečnou vlastností aplikace Spam OFF je možnost vyhledávání trojských koní a antivirové ochrana. Producent zakomponoval schopnosti svého antivirového programu PC DoorGuard do těla recenzovaného programu, což mu velmi přidává na užitečnosti. Prakticky program funguje jako brána pro příchozí zprávy, což ovlivňuje i nastavení konkrétního e-mailového klienta. Pro zvědavce, program vytvoří jakýsi lokální POP3 server a e-mailový klient se dotazuje právě tohoto fantomového serveru. Příchozí pošta je tak pomocí Spam OFF účinně filtrována. Popisovaná techno-

### Kerio Personal Firewall 4

☺ kontrola obsahu  
 ☺ upgrade  
 ☺ nápověda i manuál v češtině  
 ☹ logika ovládání  
 ☹ místy labilní na Windows XP  
**K recenzii poskytla firma:**  
 Kerio Technologies ČR  
 Sedláčkova 16, 301 11 Plzeň  
[www.kerio.cz](http://www.kerio.cz)  
**Cena:** zákl. verze zdarma, jinak 1 350 Kč

KPF 4 je verzí, jež dosáhla na úroveň, jaká bývala u osobních firewallů ve světě zvykem. Nový uživatel si přivykne rychleji než znalec starších verzí, ale změny nakonec jistě ocení všichni. Jen bych rád zdůraznil, že „přípravná“ fáze, než přejdete do rutinního provozu, je v tomto případě delší a důkladnější. 3 0618/OK

### Spam OFF 1.5

☺ užitečnost  
 ☺ možnosti konfigurace  
**K recenzii poskytla firma:** Astonsoft  
[www.astonsoft.com](http://www.astonsoft.com)  
**Cena:** 29,95 USD (pro jeden počítač)

logie však jasně vymezuje nasazení aplikace. Pokud totiž přistupujete do svojí e-mailové schránky prostřednictvím webového rozhraní, pak Spam OFF nelze použít.

Podtrženo a sečteno, aplikace Spam OFF je pro běžného uživatele velmi šikovné řešení proti obtěžující a potenciálně nebezpečné nevyžádané poště. Obsahuje řadu možností nastavení i úrovní filtrace příchozí pošty. 3 0615/OK



▲ **Možnosti konfigurace jsou přehledně seskupeny do stromové struktury.**



▲ **Pro informaci je zajímavé sledovat statistiku povolené a odfiltrované pošty.**

# Mozartem snadno a rychle

Poloprofesionální domácí hudební studio Magix Music Maker 7

VLADIMÍR VONDRÁČEK

**S** tejně jako k Magix Music Studiu, dorazila číslovka sedm i k jeho sourozenci, Music Makeru. Na rozdíl od svého bratříčka však zůstal v jednom kuse (viz recenzi z minulém čísle), nicméně i zde nastoupilo několik změn k lepšímu. Filozofie pokroku je u obou produktů stejná: postupnými kroky a vylepšeními vybrušovat už tak zdařilý program do takřka dokonalé podoby. Motivujícím činitelem je jistě i silnější orientace současných uživatelů na prezentační možnosti a internetové technologie. Už šestá verze prosadila

možnost spojit s vlastní tvořenou hudbou i videoinformaci. Tohoto trendu se drží i verze nová, u níž se mi subjektivně jeví práce a koordinace obrazu s hudbou dopracovanější a přirozenější.

Music Maker neumožňuje vytváření vlastní hudby ve smyslu skládání noty k notě, ale pracuje na principu kombinování předpřipravených zvukových vzorků, tzv. samplů (jednorázový zvuk) a smyček (nějaký, třeba basový motiv). Základní sada vzorků je obsažena přímo na instalačním médiu, další lze získat nákupem dalších CD. Sampl, jako digitalizovanou formu zvuku, lze utvářet do zvolené formy. K tomu slouží řada filt-

rů – některé jsou *realtime* a jejich modifikace se projeví okamžitě na přehrávané sekvenci, jiné úpravy se aplikují až posléze na hotovou skladbu.

V případě videa lze postupovat podobně. Obrazové „sampl“ se dají získat nákupem připravených kolekcí nebo prostřednictvím specializovaného digitalizačního zařízení. Music Maker udržuje obrazovou a zvukovou stopu originálu oddělenou, takže lze upravovat každou z nich zvlášť. Tak si např. můžete doma zrealizovat jednoduché dabingové studio.

Skládání jednotlivých hudebních klipů je obdobné starším verzím, jednu skladbu lze sestavit ze 64 stop, ve verzi DeLuxe až z 96. Když už je řeč o DeLuxe, jedná se o vybavenější verzi, která kromě navýšení počtu stop obsahuje i některé přidané efekty (dynamické efekty a editaci křivky efektu ve stopě, apod.). Jde tedy vesměs o specialitky, které ne každý dokáže zužitkovat.

Novinkou je také užší sepětí se stále populárnějším formátem MP3. Lze jej používat nejen jako vstupní, ale i jako výstupní. Co se týče videa, je akceptováno AVI (resp. VIS – proprietární formát Music Makeru 7), a ve stejném formátu jsou výsledné klipy i prezentovány. Verze DeLuxe umožňuje ještě použití RealVidea, Windows Media a QuickTimu.

## Magix Music Maker 7

- 😊 podpora formátu MP3
- 😊 práce s videem

**K recenzi poskytla firma:**

TOP Distributor, s.r.o.  
Slévárenská 20  
709 00 Ostrava-Mariánské hory  
www.topcd.cz

**Cena:** 1 999 Kč (vč. DPH)  
(verze DeLuxe 3 999 Kč vč. DPH)



▲ Panel ovládající zvukové efekty, se snaží graficky napodobit svůj reálný protějšek.

# Motor pro váš server

MS Windows Server 2003 slibuje bezpečnost a spolehlivost

JAROMÍR LUHAN

**R**odina serverů Windows Server 2003 tvoří páteř serverové platformy firmy Microsoft. Nová verze má přinést výrazný zlom především v oblasti bezpečnosti a spolehlivosti. Zda tomu tak bude opravdu, ukáže až život, nicméně už teď se můžeme podívat na novinky, které rok 2003 uživatelům přináší.

To, co si můžete v obchodě koupit pod názvem Microsoft Windows Server 2003, má ve skutečnosti čtyři varianty – počínaje nejnižším stupněm s názvem Web Server určeným pro hostování internetových služeb, přes standardní Standard Server, dále pak Enterprise Server určený spíše pro střední a větší zákazníky, až po nejvyšší edici Datacenter, schopnou provádět nejnáročnější úkoly zejména z oblasti zpracování velkých objemů dat a transakcí.

Výčet novinek je skutečně úctyhodný, nicméně již zmíněná bezpečnost je pro provoz serveru zásadní. Můžeme si ji rozdělit na provozní a přístupovou (nebo též uživatelskou). V záležitostech provozní spolehlivosti se setkáváme s inovova-

nou podporou technologií automatické obnovy systému po výpadku a se speciálním režimem Emergency Management Services. Ten umožní v kombinaci s odpovídajícím hardwarem server spravovat i ve stavu, kdy již není možné použít vzdálený přístup. Sada funkcí vzdáleného přístupu umožňuje jak správu serveru z libovolného počítače sítě (vhodné zejména pro servery bez uživatelských rozhraní), tak i řízení stanic ze serveru (systém vzdálené pomoci). Se vzdálenou správou pak souvisejí vylepšené funkce Remote Installation Services, neboli služby vzdálené instalace.

Dostupnost serveru má být zajištěna inovacemi v oblasti podpory technologií Storage Area Network (SAN) a Network Access Server (NAS), dále pak lepší správou síťového zatížení (např. podporou klastrování, správou více síťových rozhraní, lepším řízením, apod.).

Administrátoři, kteří spravují větší síť, přivítají služby User State Migration Tool, umožňující uložení a obnovu kompletního uživatelského profilu včetně všech nastavení (například při přechodu na jinou stanic). A aby se administrátorům pracovalo ještě snadněji, byly vylepšeny práce

se systémovými logy – systémový monitor může zobrazovat obsah více logů najednou, soubory logů mohou být velké až 1 GB, navíc mohou být spravovány i novým nástrojem z příkazové řádky.

A nyní se pojďme podívat na uživatelskou bezpečnost. Server podporuje systém jednotného přihlašování, takže se uživatel může hlásit na libovolný počítač sítě, na který mu to správce povolí. Navíc se může přihlašovat pomocí certifikátu dle X.509 v.3, který má uložený třeba na čipové kartě. Systém certifikací uživatelů podporuje také hierarchie certifikátů.

Hodně péče věnoval Microsoft internetové bezpečnosti – počínaje zavedením softwarového firewallu, zavedením pravidel identifikace bezpečného softwaru, přes nové kryptovací metody a bezpečnější algoritmy až po systém monitorování IP provozu.

Windows Server 2003 přináší zajímavé možnosti i vývojářům – kupříkladu kompatibilní režim, kdy se prostředí operačního systému pro vybrané aplikace tváří jako nižší verze. Tuto funkcionalitu ocení vedle vývojářů, kterým umožní otestovat chování jejich díla právě na různých systémech, také uživatelé starších aplikací. Z dalších vývojářských vymožeností jmenujme podporu technologie .NET včetně všech populárních součástí (webové služby, služby .NET Passport,



◀ MS Windows Server 2003: S nastavením všech funkcí serveru pomáhají síťovým administrátorům užiteční, velmi kvalitně zpracovaní průvodci.

UDDI, apod.). Součástí výbavy je Internet Information Server verze 6.0 podporující technologii aplikačních poolů (tzv. gardens), které mají zajistit vzájemně oddělené běžících ASP procesů.

A tak bych mohl pokračovat ještě dlouho. Jenom seznam novinek a vylepšení systému Active Directory by si zasloužil samostatnou recenzi. Než skončím, krátce se zastavím ještě u technologických novinek – zajímavá je podpora zabezpečených bezdrátových sítí standardu 802.11, nový systém internetové autentizace IAS/RADIUS,

implementace adresového prostoru IPv6 nebo podpora Fibre Channel. Užitečná je technologie webového sdílení a verzování dokumentů (WebDAV) a automatická propagace ovladačů tiskáren v rámci serverových klastřů.

Z výše uvedeného stručného výčtu je vidět, že se Microsoft snaží stále více šlapat na paty tradičním serverovým operačním systémům. Nechme se překvapit, jak se mu bude dařit, ale pro uživatele může být tato snaha velice přínosná.

3 0619/OK □

# Motor pro váš portál

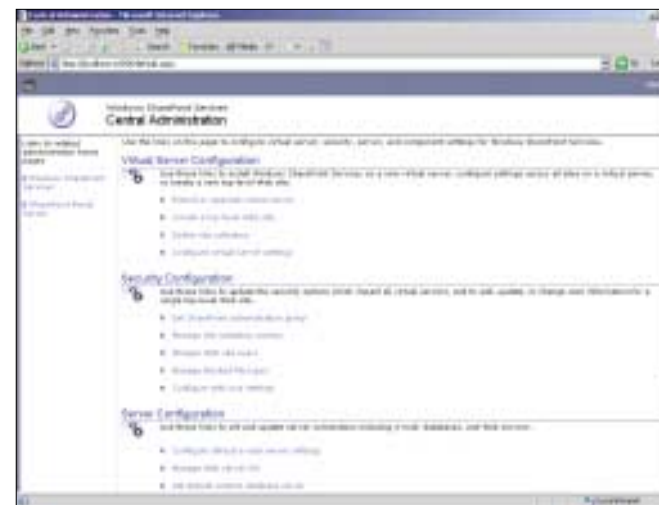
Portálový specialista MS SharePoint Portal Server ve verzi 2.0

JAROMÍR LUHAN

**U**ž v recenzi na novou Office 2003 padla několikrát zmínka o široké podpoře technologie Microsoft SharePoint Services, táhnoucí se napříč všemi produkty kanceláře. Ovšem tato bezesporu zajímavá technologie, která je významným přínosem pro uspořádání a správu informací, by nebyla ničím bez schopného prostředku, jenž jednotlivá místa vzniku a spotřeby informa-

cí propojí. Tímto prostředkem je portálový specialista SharePoint Portal Server, nyní ve verzi 2.0. Pokud server nasadíte do organizační struktury využívající SharePoint Services, nemělo by kvalitnímu intranetovému uspořádání stát v cestě už vůbec nic. Pojďme se podívat, čím si nová verze chce získat přízeň uživatelů.

SharePoint Portal Server má tři hlavní poslání – propojit lidi a dokumentové prostory, upravit a přizpůsobit informaci tak, aby byla více pro-



◀ SharePoint Portal Server 2.0 se vyznačuje nejen opravdu bohatou funkcionalitou, ale i příjemným uživatelským přístupem. Zde si můžete prohlédnout jeho úhlednou administráční konzoli.

# Důležitá telefonní čísla



atlas.cz

duktivní a „nechat informace pracovat“. Tomu odpovídají i hlavní oblasti novinek a vylepšení produktu. Velký důraz je tedy kladen na vyhledávací schopnosti serveru a propojení dokumentů z různých zdrojů. Vyhledávání tak funguje napříč různými servery, umožňuje vyhledávat nové entity (např. osoby nebo týmy), spolupracuje s Research Pane programů Office a výsledky mohou být dále seskupovány podle různých kritérií.

Novinkou je správa verzí dokumentů a údržba knihoven dokumentů podle různých pravidel (např. blokováním nepovolených přípon), a také možnost tvorby obrázkových knihoven (i s náhledy). K lepší organizaci by měla přispět správa diskusních skupin (včetně známého „vláknového“ uspořádání) a speciální pracovní prostor schůzek, úzce navazující na program Outlook 11. Do tohoto programu jsou směřovány i výstupy inovovaného systému upozornění, takže každý uživatel má šanci se o událostech dozvědět včas.

Důležité novinky se týkají správy seznamů, které mohou být různě seskupovány, doplňovány, mohou obsahovat kalkulované hodnoty a pohledy, skupinové součty, mohou obsahovat definici přístupových práv a mohou být moderovány a komentovány. Inovována byla také práce s kategoriemi – například bylo doplněno individuální zabezpečení kategorií a šablony stránek spadající do určité kategorie, vylepšena byla navigace systémem kategorií.

Mnoho výrazných novinek najdete v oblasti správy a administrace. Zajímavá je například možnost „samoobslužné“ tvorby uživatelských sídel, z nichž každé může mít své vlastní regionální nastavení. Nové jsou funkce centrální správy uživatelů a uživatelských skupin, případně snadné vyhledávání osob v rámci organizační struktury. Administrátoři mají podrobný přehled o přítomnosti uživatelů (vč. automatického upozorňování na neaktivní účty) a mají k dispozici statistiky, které jim pomáhají s dimenzováním systémů. Stejně ja-

ko v programech Office se i zde setkáváme s pracovaným systémem uživatelských profilů, šablon pro stránky i osobní sídla, díky kterému může být zajišťována firemní kultura dokumentů. Navíc podporuje SharePoint Portal Server i systém jednotného přihlášení, takže se uživatel nemusí přihlašovat ke každé službě či oblasti znovu.

Ale – přestože je centralizace důležitá – mají uživatelé dostatek prostoru pro tvorbu vlastních domovských stránek, uspořádání takzvaných Web Parts (jakýchsi stavebních kostek webových stránek), a dokonce mohou své vlastní Web Parts vytvářet. Pro sofistikovanou správu a uživatelské přizpůsobení stránek přichází ke slovu integrace s novou verzí programu FrontPage, která umožňuje návrh, úpravu a testování Web Parts.

Nový portálový server firmy Microsoft se jeví jako skutečně zajímavá technologie pro „pohon“ intranetových portálů jak svou bohatou funkcionalitou, tak i příjemným uživatelským přístupem.

3 0620/OK □

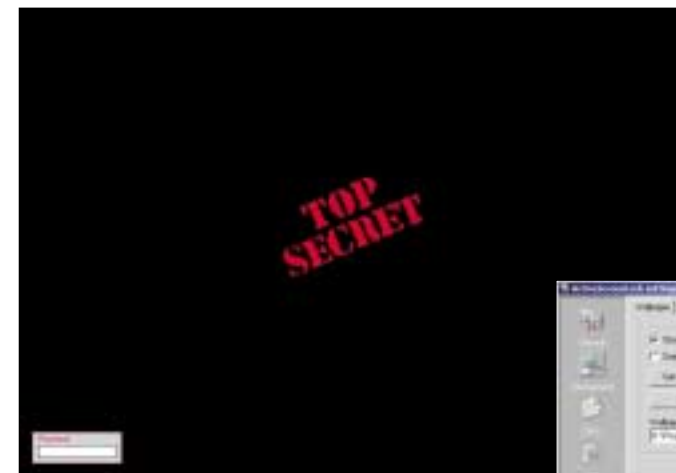
## Nedejte všetečkům šanci

ActiveScreenLock 1.3 – jednoduchá aplikace uzamykající heslem přístup k počítači

VLADIMÍR VONDRÁČEK

V počítačích jsou uschovány nejen užitečné, ale i osobní nebo dokonce tajné údaje, do kterých nepovolaným osobám zhola nic není. Způsobů zabezpečení počítače proti zneužití existuje řada, počínaje zabezpečením přístupu po síti a konče použitím elektronických identifikačních klíčů. Ne vždy to vše postačuje.

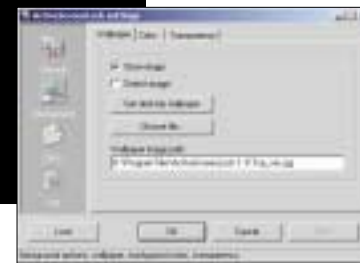
te kancelář sami pro sebe a vždy za sebou zabouchnete a zamknete, pak asi nemusíte mít obavy z vlezlého kolegy. Ne každý má ale to štěstí být sám v celé místnosti, a proto je vhodné znemožnit někomu nechtěnému vstupovat do vlastních dat. V dnešní době stačí k provedení záškodné akce jen několik desítek vteřin. Na první pohled poněkud problematickou situaci lze řešit prostřednictvím recenzovaného produktu.



► Možnosti nastavení jsou skromné, leč pro daný účel naprosto dostačující.

Představme si například situaci, kdy si potřebujete od počítače odskočit (po vypití většího množství na pracovním stole napojených nápojů) pouze na několik minut, a zdá se zbytečné a složité počítač vypínat nebo se i jen odhlášovat s nepříjemným (zvláště v uvedené modelové situaci) čekáním na uložení rozdělané práce. Pokud má-

◀ Takhle vypadá uzamčená pracovní plocha. Pokud neznáte heslo, těžko ji znovu zobrazíte. Kromě „tvrdého“ vypnutí.



Jedná se o aplikaci, která uzamkne heslem přístup k pracovní ploše Windows. Formálně se se dalo říct, že se jedná o variantu šetříče obrazovky se zaheslovaným přístupem. To už přeci známe, namítnou ti, kteří mají na svém PC Windows 9x a Me. Heslem zamykatelný šetříč je v těchto systémech zabudován. Ovšem nelze za-

### ActiveScreenLock 1.3

😊 jednoduchost

☹ cena

**K recenzi poskytl firma:** DMV Soft

[www.dmvsoft.com](http://www.dmvsoft.com)

**Cena:** 24,95 USD (jeden počítač)

pomínat, že šetříč se spouští až při delší nečinnosti, tudíž pro chvilkové odskočení od počítače nelze jeho heslo uplatnit. V ostatních verzích Windows může být zase automaticky odhlášen aktivní uživatel, ale opět až s určitou prodlevou. ActiveScreenLock účinkuje okamžitě. Dvě klepnutí myši zajistí plochu okamžitě. Výhodou tohoto produktu je i fakt, že blokuje i klávesové zkratky typu Ctrl + Alt + Del (známý „trojhmat“) i Windows klávesy. Zajímavá je schopnost logovat – zaznamenávat nejen všechna uzamčení a odemčení počítače, ale i neúspěšné pokusy o totéž, společně s přesným časem pokusu.

Vzhledem k jednoduché myšlence je i realizace příjemně jednoduchá. Několik základních nastavení program sice obsahuje, prakticky je ale vlastně nemusíte ani použít. Jediné, co je nutno bezpodmínečně nastavit, je příslušné heslo. Je možné nastavit i během uzamčení zobrazovaný obrázek, formát data a času v dolním rohu, a to je vše. Ač se nejedná o aplikaci, kterou lze použít jako pilíř ochrany osobních dat, je určitě užitečným pomocníkem, pokud si semtam od počítače odskočíte. Třebaže svým kolegům důvěřujete, nepamínejte, že k většině zneužití dat dochází právě přímo na pracovišti.

3 0617/OK □