

Nechtěné dítě Telecomu?

ADSL, služba pro masové rozšíření internetu

TOMÁŠ JIRÁSKO, HYNEK VÁCHA

ČESKÝ TELECOM dnes představil svoji finální nabídku širokopásmového přístupu k internetu, která významně přispívá k rozvoji trhu širokopásmových produktů a služeb v České republice. Společnost zveřejnila nabídku své internetové divize Imaginet pro koncové zákazníky. Širokopásmový přístup k internetu bude nabízen od 3. března 2003 pod názvem IOL Broadband a IOL Broadband Profi.

Tolik z tiskové zprávy Českého Telecomu ze dne 26. února 2003. Z pohledu dnešních dní se však bezesporu jedná o vtíp. Při 3,6 milionu obhospodařovaných linek ČTc představuje totiž 10 000 „zástrček“ ADSL ubohých 0,28 % linek (šťastným 10 000. připojeným klientem se stala Šárka Veselá z Jihlavy, která byla připojena 4. září 2003 ve 13:44 hodin). Přitom samotný ČTc uvádí na stránkách věnovaných IOL Broadband, že 1 678 tis. tel. linek je v dosahu technologie ADSL, což je 44 % všech telefonních linek provozovaných ČTc a jde o 12 % všech ústředen. Jediné, co se však do této doby významně rozvinulo, je debata okolo ADSL a ČTc vůbec.

Je totiž všeobecně známo, že ADSL je zatím dostupné pouze ve velkých městech. Bez zájmovosti ovšem není výběr lokalit, ve kterých mají uživatelé těchto měst možnost ADSL skutečně získat. Tyto oblasti se hlavně v Praze často překrývají s oblastmi, ve kterých mají obyvatelé zavedenu kabelovou televizi, jejíž rozvody se již celkem dlouhou dobu dají využít i pro připojení k internetu. Při porovnání cen obou možných variant v současné době jasně vyhrává připojení přes kabelovou televizi. Zde je například velice příjemné, že základní nabídka – sice s o něco málo nižší rychlostí, která je však pro většinu běžných uživatelů internetu u nás zcela postačující – se pohybuje okolo 1 000 korun. Tato částka je totiž pro rozpočet značného množství potenciálních zákazníků jakousi magickou hranicí. Přibližně 500 korun měsíčně navíc již leckoho odradí. Cena ADSL totiž není úplně lidová. Za nejlevnější připojení IOL Broadband zaplatíme 1 416,45 Kč (1 349 bez DPH), což představuje 8,29 % průměrné měsíční mzdy (17 084 Kč – průměrná mzda 2Q/2003). Velkoobchodní nabídky ostatním operátorům pak byly postaveny tak, že se jejich tarify pro koncové uživatele dosti podobaly, o nějakém vážnějším konkurenčním boji o zákazníka jsme si rovnou mohli nechat leda zdát.

A aby sám ČTc neměl mnoho práce, nabídl tuto technologii v oblastech, ve kterých již existuje alternativní varianta pevného připojení, a samozřejmě za vyšší ceny, aby potenciální uživatelé poznali, že tohle si tedy opravdu objednávat nemají, a náš mocný poskytovatel se nemusel o nic



▲ Někde v davu je uživatel ADSL. Najdete jej?

starat a mohl tak v poklidu pozorovat odliv zákazníků, kteří využívají například klasické telefonní služby. Ono se vlastně není kam honit. Ten, kdo přístup na internet opravdu potřebuje, si ho totiž zřídí – buďto si objedná pevný okruh (samozřejmě za odpovídající peníze), nebo zůstane na vytáčené lince a pak přeče zaplatit podstatně víc, než pokud by využil ADSL, protože při častém využívání vytáčeného připojení ve špičce se poplatky šplhají do závratných výšek.

Navíc ani technické řešení s Dashboardem, který je nyní konečně minulostí, nebylo zrovna nejšťastnější, neboť ČTc prostě chtěl vědět, kdo jeho síť navštěvuje. Jak se později ukázalo, mělo to svůj důvod. Telecom se totiž rozhodl pravděpodobně po delším monitorování provozu zapnout agregaci (overbooking), a asi si nebyl tak úplně jist, co to s jeho sítí provede. I proto byla zřejmě pro jeho spuštění zvolena doba prázdnin, kdy se dalo předpokládat, že mnoho uživatelů je na dovolených, a nějakých zásahů si nemusí všimnout, a až se vrátí, agregace vesele pojedje – bez nějakých námitek ke kvalitě. Uplatnění agregace však mělo v několika případech za následek naprostou nepoužitelnost této služby, a i když se ozvaly výtky, že si za to možná může uživatel sám, ČTc po negativní reakci veřejnosti agregaci utnul. Nicméně tak učinit nemusel, ADSL je služba bez garantované kvality, a tak

v podstatě kupujete zajíce v pytli. Celým příběhem o ADSL se rovněž táhne jako tenká červená linka i otázka technologické (finanční) politiky ČTc – ADSL vs. ISDN. Zatímco uživatel by uvítal ADSL, je mu vnucováno ISDN. Trochu jsme si lámali hlavu, proč v televizním spotu se jakási dvojice směje svým známým (či co jsou), že oni nemají ještě ISDN. Spíše to totiž připomínalo skrytou reklamu na kouření marihuany, protože pořizovat si ISDN v době, kdy bylo již k dispozici ADSL (ve zbytku Evropy poskytováno jako masová služba), vyžaduje hodně zastřenou mysl. Nyní se bohužel ukazuje, proč tomu tak bylo. Smáli se, neboť již věděli, že se jejich známí ADSL v nejbližší době nedočkají. Proč?

Zapomeňte na odpovědi typu, že množství uživatelů není takové, aby výnosy pokryly náklady. Zapomeňte na ekonomické argumenty, s těmi jde vždy manipulovat dle toho, kdo studii sestavuje, a velice často se tak činí. Můžeme se dohadovat o tom, zda celkově nižší množství zájemců je dáno zatím příliš vysokou cenou, kterou uživatel zaplatí za měsíční paušál, a s jeho snížením by se uživatelská základna rozrostla, a tento výkyv by se pokryl množstvím poplatků (u nižších tarifů). Nasazení v zahraničí jasně ukazuje, že provozování ADSL, podpořené poskytováním služeb jako video-on-demand, prodejem MP3 hudby apod., je velice lukrativní a ziskovou záležitostí.

Jde o podobný model služeb, jako uplatňují mobilní operátoři např. v případě Java her. Příkladem tohoto je Kanada, kde byla u jednoho z operátorů snížena cena o pouhé 4 CAD (cca 20–22 Kč), a nárůst počtu uživatelů se pohyboval v desítkách procent.

Odpověď poskytují reklamní kampaně a jejich zaměření, kdy jasnou snahou Českého Telecomu je prodávat nyní hlavně řešení ISDN. Z jeho pohledu vcelku logická věc, ústředny jsou na provoz ISDN plně vybaveny, dosti koncových zařízení je ve skladech, navíc trh těmito je v podstatě uvolněn. Pokud by však ČTc urychleně přešel na ADSL, výtečnost těchto investic a nákupů by poklesla. Jde tedy o to, prodat co nejvíce řešení na ISDN, než bude úplně pozdě – tedy zajistit další rychlé zisky před plným začleněním do Evropské unie. I proto je zřejmě technologie ISDN emotivně stavěna jako alternativa k ADSL. To je něco, jako kdyby mladoboleslavská automobilka prohlásila, že Škoda 120 je alternativa k Octavii. Snad i proto zažíváme situaci, kdy deset tisíc uživatelů ADSL je spíše „ligou výjimečných“, než první vlnou masového zavádění.

Ani státní správa nevyhází z kolotoče okolo ADSL s kytíčkou. Je pravdou, že se například Ministerstvu informatiky daří zavádět elektronická příznání daní, ale v okamžiku, kdy jej běžný občan nemá čím odeslat, jde pouze o populismus. Nebo jej má vstříct do mechaniky a na monitor

nalepit známku? Ministr Mlynář tak pouze hořkuje, že nemá na Český Telecom žádné páky, ale nemá náhodou český stát ve společnosti stále majoritu? To, že se nedokáže dohodnout jeden politik s druhým, nikoho nepřekvapuje, ale také nezajímá. Co trochu snahy místo politikování, a začít plnit sliby? Jenže Telecom je nutné konečně někomu prodat, tak proč vířit prach kvůli několika nespokojencům – posečkám. Takže si ministerstvo objednalo u Českého telekomunikačního úřadu studii, která konečně oficiálně potvrdila to, o čem si cvrlikali už vrabci na střeších – ADSL v ČR je drahé a pomalé. A tak Mlynářovi nezbylo nic jiného, než vyzvat ČTc, aby s tím něco provedl. Ten tak zavedl agregaci, zvýšil rychlost, zavedl limity a Fair User Policy, která ve výsledku až tolik férová není. Telecom zde definuje uživatele podle objemu přenesených dat a hovoří o tom, jak by na tom byli špatně ti slušní proti notorickým stahovačům, jež linku prostě plně využívají – což je vlastně něco, na co nemají nárok – a je třeba jim v tom všemi způsoby zabránit. Bohužel jde o špatně maskovanou snahu vytěsnit „stahovače“ do dražších tarifů, než starost o blaho těch slušných uživatelů, kterým stačí ČTc stanovený limit. Ale ani tím se Telecom zrovna „nevytáhá“. Nejrychlejší ohlášená nabídka zůstává daleko za možnostmi technologie ADSL (max. 8 MB/s), a i když navýšení přenosových rychlostí je příjemnou změnou,

ceny bohužel zůstávají stejné. Navíc se Telecom rozhodl službu ještě dále znepříjemnit. To se tentokrát projeví zavedením měsíčního limitu v objemu přenesených dat u „levných“ tarifů. Ten je u tarifu 512/128 Kb/s stanoven na 10 GB, a u 1 024/256 Kb/s jde o 20 GB. Při prvním pohledu se tato hodnota může zdát dostatečná, je ovšem potřeba brát na zřetel fakt, že tento limit je zaveden u permanentního připojení se širokým pásmem, u kterého lze logicky očekávat podstatně vyšší internetový provoz než u vytáčených připojení. Pro porovnání: za tři dny jsme změřili provoz na připojení přes kabelovou televizi, a statistika routeru hovořila za vše – 2 GB download, cca 1,1 GB upload. A to jsme nestransovali žádné rozhlasové vysílání ani zpravodajské šoty televizí, což obvykle činíme.

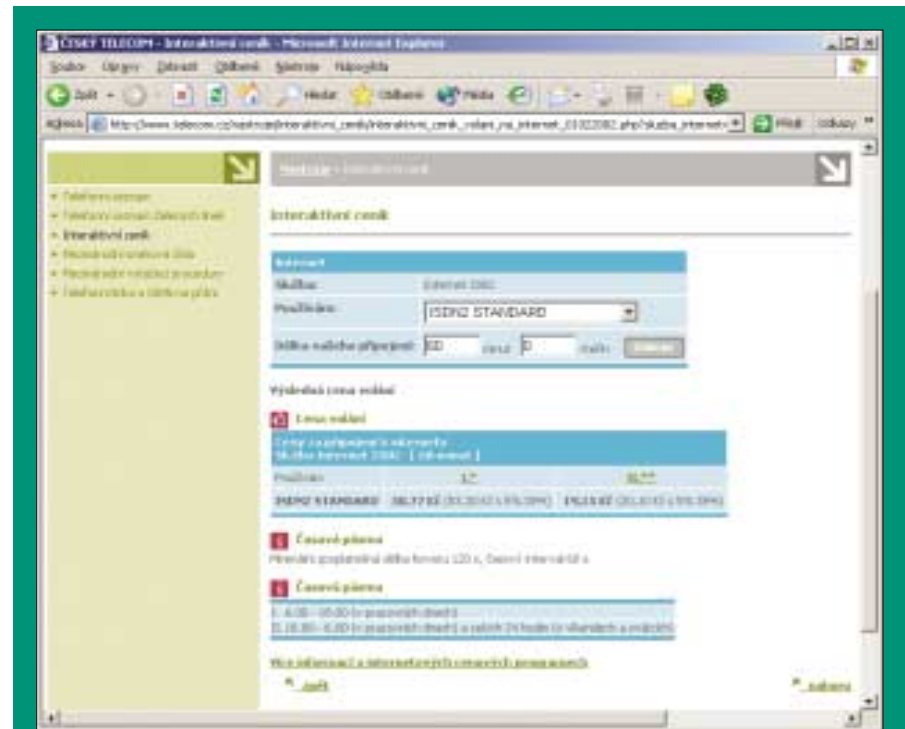
I když tak Telecom přišel dle svého slibu se změnou v nabídce ADSL, stále citelně chybí tarif optimalizovaný pro běžnou domácnost. Postačujícím by byl právě tarif 192/64 Kb/s, klidně s limitním omezením, ovšem za cenu pod 1 000 Kč. Bohužel toho se zřejmě v nejbližší době nedočkáme, neboť nízkou rychlost má očividně v úmyslu poskytovat nadále jen v případě ISDN – 128 Kb/s při sdružení obou kanálů. A to pro rozvoj internetu v České republice není nejpříznivější zpráva. Možná, že jej představí na letošním In-vexu, ale se sliby na tarifní levné připojení přichází již několik let.

3 0528/FEL □

ADSL versus ISDN

ISDN – digitální linka určená pro „integrované služby“ umožňuje po jednom vedení přenášet několik typů dat. Využívá komutovaného připojování (vytáčené spojení). Spojení je aktivní jen po určité době, po kterou je též účtováno zákazníky. Výhodou proti analogové lince jsou dva datové kanály. To znamená, že na ISDN lze vést dva nezávislé přenosy. Rychlost obou kanálů je 64 Kb/s. Pro rychlejší přístup na internet je za určitých podmínek možné oba kanály spojit, a získat tak přenosovou rychlost 128 Kb/s. Nevýhodou tohoto řešení ovšem je skutečnost, že pak platíte za oba dva kanály (jako byste současně vedli dva odchozí hovory), což je značně finančně náročné.

ADSL – opět digitální přenos, který může na jednom vedení koexistovat jak s analogovou, tak ISDN linkou. Opět zde tedy máme dva vzájemně nezávislé datové kanály. Technologie ADSL ovšem umožňuje dosáhnout značně vyšších přenosových rychlostí. Její další výhodou je způsob účtování. Zde se již neplatí za čas strávený na internetu, ale platí se určitý měsíční poplatek (u nižších tarifů se u Telecomu nově bohužel měří množství přenesených dat, a při překročení určité hranice si musíte další data „přikoupit“.)



Jak vidno z interaktivního ceníku Českého Telecomu, jedna hodina provozu ve špičce při užití jednoho kanálu stojí 53,30 Kč, a pokud chcete využívat rychlost 128 KB/s, musíte používat kanály dva, což představuje 106,60 Kč/hod. Hodina pobytu na internetu s Českým Telecomem při plném využití ISDN tak vyjde přibližně stejně nebo dráž, než 6 točených desítek, nebo 5 „značkových“ hamburgerů, či běžný oběd. Levněji lze pořídit láhev sektu i 4 litry Naturalu 95. Celkový seznam všeho, co jest levnější než hodina provozu ISDN, by byl hodně dlouhý, a jistě stojí za zvážení, zda se v poledne jít najíst, nebo „viset“ na netu.