



Windows **XXL**

Používejte operační systém budoucnosti již nyní! **(CD)**

DAVID ČEPIČKA, HERMANN APFELBÖCK, THORSTEN EGGELING, ANDREAS KROSCHER, CHRISTIAN LÖBERING A DAVID WOLSKI

To, co Microsoft teprve připravuje, vy můžete mít již nyní, a to zdarma! Ukážeme vám, jaké nové funkce bude obsahovat příští verze Windows zvaná Longhorn, a jak si zmiňovaná vylepšení integrovat do systému již nyní.

Jiný Průzkumník, hezčí uživatelské prostředí, lepší vyhledávání – mnoho uživatelů není se současnými Windows XP už kvůli jejich „konfekčním“ vzhledu spokojeno a zabudovává si do nich řadu dalších sharewarových či freewarových programů. I samotný Microsoft si je toho vědom a chystá se svá nová Windows vybavit funkcemi, které v nich uživatelé doposud postrádají. Pod prozatímním označením Longhorn se připravuje nová verze Windows, která by se měla objevit s největší pravděpodobností v roce 2005. Celý projekt se zatím nachází ve své rané fázi, ale

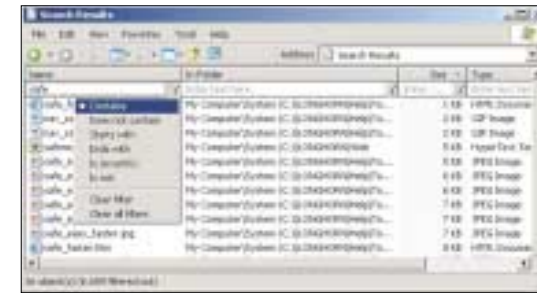
cesta, kterou se bude ubírat, je víceméně daná, což se dá pozorovat i na již dnes dostupných alfa-verzích. Ty se sice nijak dramaticky neliší od Windows XP, přesto zde lze najít některé novinky, jež rozhodně stojí za povšimnutí. Uživatelské rozhraní je rozhodně funkčnější než u předchozích verzí Windows, přibyla sem nová lišta nástrojů, která umožní rychlejší navigaci mezi prvky systému, ale hlavně Průzkumník Windows bude rozšířen o možnosti vyhledávání a filtrování položek.

Myslíme si, že se určitě vyplatí jednotlivé oblasti Windows trochu podrobněji probrat. Dělá-

me to hlavně s úmyslem, abychom se mohli pokusit nové funkce zabudovat do dnešních verzí Windows. Dozvíte se tedy nejen to, co Microsoft vlastně v nových Windows zamýšlí, nýbrž vám **NA NAŠEM CD** poskytneme užitečná rozšíření pro vaše Windows. Tyto zdarma dostupné utility vám budou běhat nejlépe na systémech s nainstalovanou nejnovější verzí Internet Exploreru.

System souborů

Co je nového: K nejzajímavějším novinkám budoucích systémů Windows bezesporu patří **Windows Future Storage (Win FS)**. Ten nahradí dnes používané systémy souborů NTFS a FAT32. Win FS je založen na SQL databázi, jejíž dotazovací funkce byly integrovány právě do prostředí Průzkumníka Windows. To vše by mělo vylepšit organizaci a možnost přístupu k datům. Celá databáze totiž dokáže zobrazit a odfiltrovat všechny požadované soubory, přičemž vůbec nezáleží na tom, na jakém disku či v jaké složce se nachází. Filtrování souborů bude možné podle celé



► **Filtr Longhornu při typu zobrazení Podrobnosti: Dobře utvořená pravidla pro filtrování mohou významně ulehčit pohled na vámi požadovaná data. Odstranění nepotřebných souborů z náhledu pak vylepší přehled**

řady kritérií (název souboru, typ, čas vzniku, další informace jako například meta-tagy u MP3 souborů). Otázka fyzického umístění dat pak přestane pro uživatele hrát významnější roli, a to jak při vytváření, tak při přístupu k souboru. Celý systém souborů bude spuštěn na pozadí, takže se uživatel vlastně nebude muset o nic starat.

Již v alfa-verzi Longhornu je mimo jiné zabudována funkce kalendáře, který umožní přístup ke všem souborům vytvořeným v jistém časovém období. Jako takové upozornění na Win FS a jeho možnosti pak slouží například nově vytvořený panel nástrojů na levém okraji okna Průzkumníka Windows. Ten nahrazuje ve Windows XP se vyskytující oblast „Úkoly“, sloužící k zobrazování odkazů pro práci se složkami. V Longhornu se na tomto místě vyskytuje zadávací políčko k zadávání výrazu pro vyhledávání (Filter by). V závislosti na obsahu složky se potom objeví další předdefinované filtry, např. „Název souboru“ nebo třeba „Žánr“, půjde-li o zvukové soubory. Klepnutím na takovou položku se pak obsah okna Průzkumníka omezí skutečně pouze na soubory odpovídající námi zadaným požadavkům.

Vzhledem k tomu, že Win FS může při takovém způsobu dotazování dosáhnout slušných výsledků jen tehdy, jestliže celá databáze bude trvale v operační paměti a bude se neustále aktualizovat, nezbytností se stane počítač s takovým procesorem, operační pamětí a pevnými disky, které tento nápor zvládnou. Win FS totiž bude neustále zaměstnáván katalogizováním všech souborů na pevných discích, jelikož tato operace bude prováděna na pozadí. Testy v naší redakci prováděné na alfa-verzi Longhornu potvrdily fakt, že všechny úkoly prováděné samotným Win FS vyžadují skutečně velmi výkonný hardware.

Na základě zmiňované alfa-verze však nebylo možné konstatovat, zda Microsoft výše popisanou databázi nechá otevřenou alespoň pro vytváření políček samotnými uživateli. I když na druhou stranu má Longhorn před sebou ještě dva roky vývoje a Microsoft v něm zajisté provede ještě celou řadu úprav.

1) Pro hledání systému

souborů: INDEX.VBS

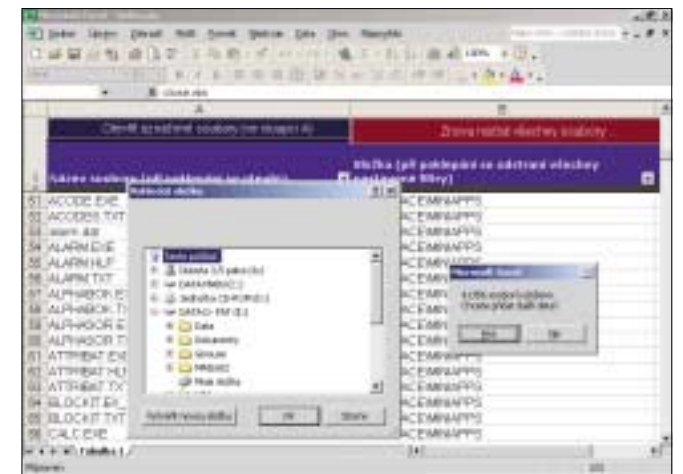
Co jde už dnes: Nový systém souborů pro Windows vám samozřejmě nabídnout nemůžeme. Existují však osvědčené způsoby, jak značně zjednodušit přístup k rozsáhlým souborům dat. Skript

INDEX.VBS (3,36 KB), který naleznete **NA NAŠEM CD**, vám umožní vyhledávání podle částí názvů souborů, tedy například „dopis 2001“. Tento výraz způsobí vyhledání všech souborů, jejichž název obsahuje řetězec „dopis“ a „2001“.

Jako základ pro vyhledávání dat vždy slouží celý popis cesty, tzn. INDEX.VBS zobrazí podle výše zadaného předmětu vyhledávání i všechny soubory, které se nacházejí v podsložce *Moje dopisy* (pokud taková složka obsahující řetězec „dopis“ existuje) a mají v názvu souboru pouze výraz „2001“. Tento způsob vyhledávání podle několika částí jména souborů není v dialogovém okně pro vyhledávání souborů v současných verzích Windows možný. Abyste mohli tímto způsobem nalezene soubory okamžitě otevřít, vytvoří skript ve složce `%windir%\Links` jejich dočasné zástupce a otevře je v okně Průzkumníka.

Je samozřejmé, že ze všeho nejdříve si potřebuje skript vytvořit seznam všech souborů. Na rozdíl od automaticky aktualizovaného systému souborů si musíte vy sami tento seznam čas od času aktualizovat, pokud jste v prohledávaných složkách provedli nějaké změny. Při prvním spu-

► **MS Excel jako databáze: Základní tabulka předestavovaná souborem INDEX.XLS obsahuje všechna důležitá makra, s nimiž můžete automaticky načíst do Excelu velké množství souborů. Stačí pouze několik klepnutí myši**



tění skriptu si toto skript zajistí automaticky, ovšem při dalších spuštěních se vás vždy bude ptát, zda má shromážděná data aktualizovat.

Seznam souborů si můžete vytvořit i ze souborů na několika discích či složkách. Ty si pohodlně zvolíte v dialogovém okně *Vyhledat složku*. INDEX.VBS si všechny položky seznamu nahraje do operační paměti. Soubor INDEX.LST se bude načítat pouze při spuštění skriptu.

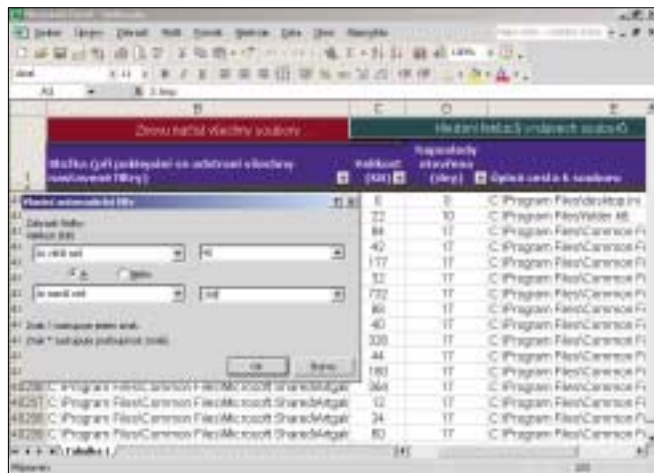
Tato utilita se zvláště hodí pro velká množství dat, která musíte často prohledávat, ovšem

kteřá se zase tak často nemění. V opačném případě vyžaduje od vás její použití u průměrného počítače jistou dávku trpělivosti.

2) Průzkumník v provedení à la Excel: INDEX.XLS

Co jde už dnes: Na rozdíl od VB skriptu INDEX.VBS, jenž umožňuje vyhledávání pouze podle dané cesty, nabízí tabulka INDEX.XLS pro přístup k souborům pět důležitých parametrů: *Název souboru, složka, velikost, datum posledního přístupu* a konečně *cestu k souboru*. K tomu máte navíc k dispozici všechny funkce pro třídění a filtrování databáze. INDEX.XLS běží v Excelu 97, 2000 a XP, a naleznete jej **NA NAŠEM CD** jako soubor o velikosti 52,5 KB.

I zde je nutno všechny soubory nejprve načíst a čas od času tuto databázi aktualizovat s tím, jak některé soubory odstraňujete a naopak jiné přidáváte. Tuto aktualizaci spustíte prostřednictvím červeného tlačítka v nejhořejším řádku, průběh aktualizace je podobný jako u skriptu INDEX.VBS. Po načtení pak získáte jednoduchého, ale jinak velmi všestranného excelovského Průzkumníka. Pro otevření souboru v nějaké aplikaci stačí poklepat na odpovídající buňku ve sloupci A. Pro současné otevření několika souborů použijte po jejich označení ve sloupci A modré tlačítko v nejhořejším sloupečku. Pozor je však třeba dát tehdy, kdy použijete filtr, protože v tomto případě Excel označuje automaticky i ty buňky, které jsou skryté. Označování skrytých buněk zabráníte označováním souborů se stisknutou



◀ **Od jednoduchých filtrů ke složitějším: Soubory načtené v souboru INDEX.XLS můžete třídit, filtrovat a otevírat v patřičném programu poklepáním nebo přes tlačítko ve sloupečku A*/**

ce leží. Dokonce můžete používat i pokročilejší databázové funkce, jako například „Prvních 10...“, abyste kupříkladu našli ty největší soubory. Také si můžete nastavit svůj vlastní filtr. Exceť se svými možnostmi, jako „Má na začátku“, „Obsahuje“, „Je větší než“ apod., vám v tomto případě nabízí tolikero možností, že není takřka možné, abyste nenašli tu svoji. Poklepáním na libovolnou buňku ve sloupci B pak všechny nastavené filtry nebo jejich kombinace odstraníte.

Pravděpodobně jako velmi často používaný filtr bude sloužit tlačítko *Hledání řetězců* v názvech souborů. Přesně vzato se jedná o pohodlnější přístup k excelovské funkci „Obsahuje“.

Do Excelu je možné načíst maximálně 65 000 souborů, větší počet tato aplikace nezvládá. Dalšími omezeními jsou možnost výběru pouze z pěti sloupečků, popřípadě omezenější možnosti pro přístup k jednotlivým souborům.

Relativně jednoduchý zdrojový kód (jedná se o současné použití VBA a VB skriptu) však dovoluje skriptování znalým uživatelům prakticky libovolné úpravy tohoto souboru. Počítač vybavený systémem souborů FS našeho excelovského Průzkumníka zcela jistě potřebovat nebude, i když pro práci s počtem souborů řádově ve stotisících budete potřebovat minimálně počítač s procesorem o taktovací frekvenci 500 MHz. S takovým nebo lepším počítačem pak budete příjemně překvapeni, jak rychle probíhá načítání dat a hlavně jejich filtrování a třídění.

3) Větší přehled: Průzkumník s filtrem

Co jde už dnes: NA NAŠEM CD vám nabízíme německou utilitu s názvem **PCWBand** (PCWBAND.ZIP, 612 KB). Její schopnosti jsou do značné míry srovnatelné s tím, co nabízí funkce filtrování v Průzkumníku operačního systému Longhorn. Pro její instalaci stačí archiv rozbalit do libovolné složky, například do **C:\Program Files\PCWBand**. Nakonec spusťte dávkový soubor REG.BAT. Nyní si otevřete Průzkumník a v menu *Zobrazit/Panel nástrojů* zatrhněte položku *PC-WELT*.

Nová lišta nástrojů je nyní prakticky neviditelná, jelikož leží u pravého okraje vedle napsledy zobrazené lišty. Přetáhněte lištu *PC-WELT* myši na vámi zvolenou pozici. V této nové liště můžete uprostřed vidět zadávací políčko pro předmět vyhledávání. Zadejte kupříkladu řetězec „.doc“ a stiskněte tlačítko *Filter*. V Průzkumníku se vám zobrazí pouze soubory s příponou DOC. Tlačítko *Select* slouží k označení všech těch souborů, jež splňují kritérium zadané pro filtrování. Jestliže pak budete znovu chtít vidět všechny soubory a složky, stiskněte tlačítko *Refresh*, popřípadě stiskněte klávesu <F5>.



▲ **Označování a filtrování souborů podle chuti: Pomocí utility PCWBand se dá omezit zobrazení souborů v Průzkumníku Windows. Stačí k tomu pouze zadat do zadávacího políčka kritérium pro filtrování**

Speciální filtr pro MP3 soubory aktivujete zatržením položky *MP3*. Pro správné fungování této volby musí být zobrazen panel *Adresa* a dále funkce úplného zobrazování cesty k souborům (nastavuje se v menu *Nástroje/Možnosti složky/záložka Zobrazení/položka Zobrazovat úplnou cestu v adresním řádku*). V opačném případě tato utilita cestu k souborům nenalezne. Jestliže jsou všechny výše uvedené podmínky splněny a položka *MP3* je zatrhnuta, filtruje **PCWBand** tyto soubory ne podle názvů souborů, nýbrž podle tagů v *ID3V1* formátu obsažených právě v MP3 souborech. Průzkumník Windows zobrazí (nebo označí) pouze ty soubory, které obsahují odpovídající řetězec v tagu *Artist*, *Album*, *Year* či *Genre*.

Upozornění: **PCWBand** přísně rozlišuje mezi malými a velkými písmeny, protože pracuje s poměrně složitým vyhledávacím algoritmem. Tuto utilitu můžete rovněž s výhodou použít pro vyhledávání textu v Internet Exploreru. Všechny potřebné informace naleznete v příloženém souboru **PCWBAND.CHM**, a to v německém jazyce.

Pro odinstalování programu spusťte dávkový soubor **UNREG.BAT** a pomocí **Editoru registru** smažte v registru klíč **Hkey_Current_User\Software\PC-WELT\pcwBand**.

4) Jak zjistit obsah textu: Služba Indexing Service

a utilita Wilbur

Co jde už dnes: Ve Windows 2000 a XP je pro vyhledávání v textech určena speciální služba s názvem *Služba Indexing Service*. Ta vám umožňuje komplexní vyhledávání celých textů v dokumentech. Kromě toho je rychlejší ve zpracování dotazů než standardní funkce pro vyhledávání, kterou vyvoláte přes nabídku *Start/Hledat*. Standardně však tato služba není ani spuštěna, ani nakonfigurována.

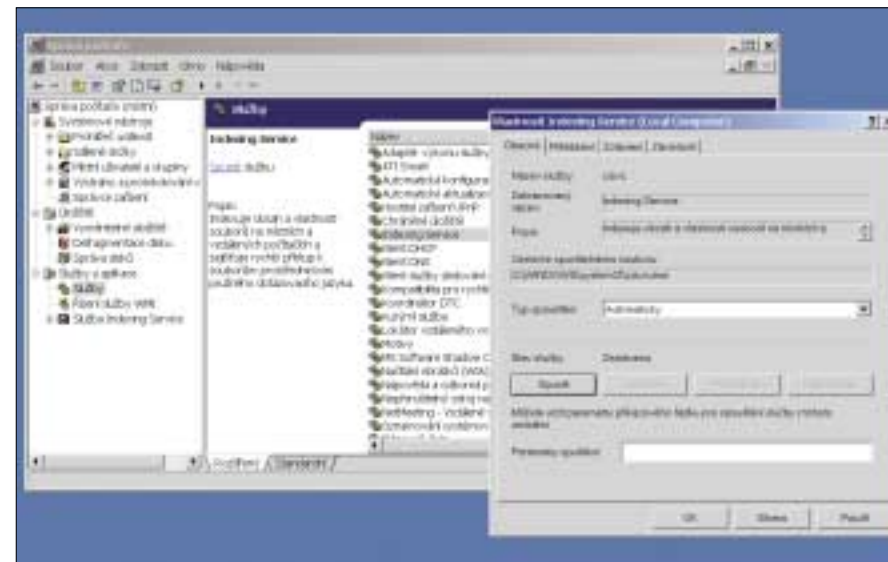
Přitom *Služba Indexing Service* byla jako příslušenství obsažena již ve Windows NT4. Tam byla ještě pod názvem *Microsoft Index Server* součástí WWW serveru s názvem *Internet Information Server*. Tady měla úkol umožnit dotazování týkající se obsahu WWW serveru pro internet či intranet. Ve Windows 2000 Microsoft rozšířil server indexování o možnost prohledávání libovolných složek na lokálním pevném disku. *Služba Indexing Service* však zpracovávala pouze formáty HTML, TXT a soubory Office, jakož i Internet Mail a elektronické zprávy.

Tato velmi šikovná, i když opomíjená funkce má na druhou stranu tu nevýhodu, že značně zpomaluje běh celého operačního systému. Proto byste si měli při jejím používání ze všeho nejdříve vytvořit nový katalog, jenž bude obsahovat pouze složky, jejichž soubory musíte velmi často prohledávat. Při vytváření katalogu pak postupujte následujícím způsobem:

1. Klepněte si na nabídku *Start/Nastavení/Ovládací panely/Nástroje pro správu/Správa počítače* a zde si ve stromové struktuře rozbalením oddílu *Služby* a aplikace označte položku *Služba Indexing Service*. Z kontextového menu položky si pak vyberte příkaz *Nový/Katalog*.

2. V dialogovém okně *Přidat katalog* zadejte vámi zvolené jméno katalogu, například *Můj archiv*, a zadejte cestu pro soubory katalogu. Pokud tato složka ještě nebude existovat, Windows ji automaticky vytvoří.

3. Z kontextového menu právě vytvořeného katalogu zvolte příkaz *Nový/Adresář* a v dialogovém okně *Přidat adresář* zadejte cestu ke složce, jejíž obsah budete chtít přidat do indexu vyhledávání. Tento krok poté zopakujte pro každou složku, kterou budete později chtít prohledávat.



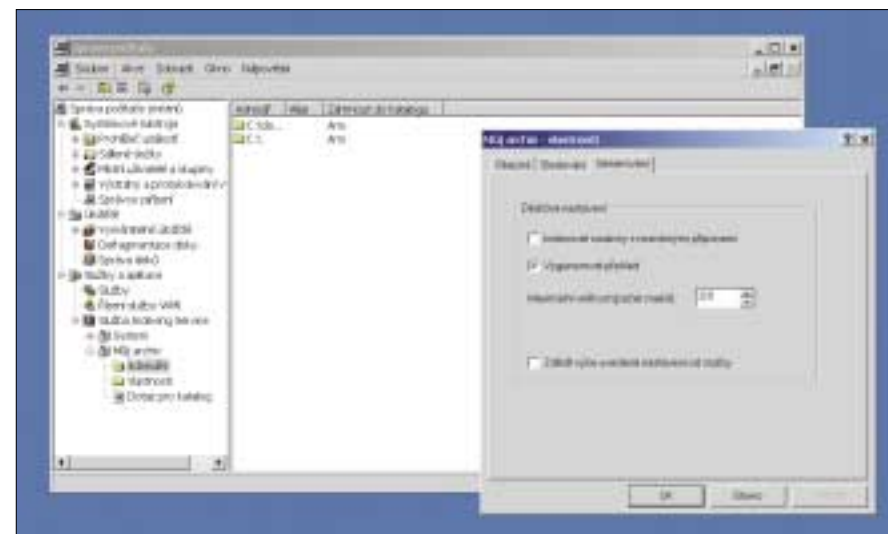
▲ **Automatické spuštění Služby Indexing Service: Stačí pouze změnit toto nastavení ve správě služeb Windows XP**

4. Ve standardním katalogu *System* je již několik složek pro indexování standardně předvoleno, kupříkladu složka *Documents and Settings*. Pokud některou z těchto složek budete chtít z indexování vyloučit, poklepejte na ni a v poli *Zahrnout do indexu* zvolte parametr **Ne**.

5. Službu spusťte, když ve stromové struktuře označíte položku *Služba Indexing Service* a v kontextovém menu klepnete na příkaz **Spustit**.

6. Pokud budete chtít, aby se tato služba v budoucnu spouštěla automaticky, musíte se ve stromové struktuře přesunout na oddíl *Služby* a v seznamu poklepat na položku *Indexing Service*. Na kartě *Obecné* pak nastavte v poli *Typ spuštění* hodnotu *Automaticky*.

Po spuštění služby můžete ve struktuře *Služby* opět vybrat položku *Indexing Service*. Ve sloupci *Stav služby* se nejprve objeví termín *Spuštění* a za chvíli *Spuštěno*. Počkejte, dokud se neobjeví výraz *Spuštěno* – v tuto chvíli je in-



▲ **Služba Indexing Service: Pokud zatrhněte volbu Vygenerovat přehled, může vám formulář pro zadávání dotazů zobrazit úryvek z nalezeného textu**

Důležitá telefonní čísla

	150 HASIČI
	155 AMBULANCE
	158 POLICIE
	971 101 202
uživ. jméno:	atlas
heslo:	atlas

Připojte se!

síte klepnout na položku *Dotaz pro katalog*. Windows pak otevře HTML soubory CIADMIN.HTM, CIQUERY.HTM a IXQLANG.HTM. Tyto soubory se nacházejí ve složce **WinntHelp**. Vlastní formulář je pak obsažen v souboru CIQUERY.HTM, takže jej můžete snadno otevřít pomocí Internet Exploreru zadáním adresy

file:///C:/Disková jednotka>:Winnt/Help/Ciquery.htm#machine=<Název počítače>, catalog=<název katalogu>

Výrazy v hranatých závorkách přirozeně musíte nastavit podle údajů odpovídajících vašemu počítači.

Při zadání dotazu se nemusíte omezovat pouze na výskyt nějakého výrazu v textu, nýbrž lze vyhledávat i podle dalších kritérií, kupříkladu podle autora dokumentu vytvořeného ve Wordu, či podle data vzniku. Tak zadání výrazu **#DocAuthor=Pavel Novák** vám zobrazí všechny dokumenty, u nichž se zadané jméno ve vlastnostech dokumentu vyskytuje. Podrobnější popis syntaxe dotazů pak můžete najít v on-line nápovědě *Služby Indexing Service*.

Pokud vám zmiňovaná služba připadá přes všechna možná ulehčení stále ještě poněkud složitá, pak můžete vyzkoušet pro prohlédávání textu utilitu **Wilbur**. Naleznete ji **NA NÁSEM CD** ve verzi 2.1, popřípadě na internetové adrese **wilbur.redtree.com**. Je určena pro Windows 95/98/ME, NT4, 2000 a XP (WILBUR21B21.ZIP, 1,19 MB). **Wilbur** vám pomůže pomocí vyhledávání indexů rychle najít vámi požadované textové pasáže například v dokumentech s příponami TXT, HTML, případně souborech vytvořených ve Wordu.

Plex Design

Co je nového: Microsoft si nikdy při uvádění nových verzí Windows nenechal ujít možnost opatřit tyto verze modernějším, a pokud možno neotřelým vzhledem. Ten nejnovější se bude u Windows nazývat **Plex** a můžete jej obdivovat již v alfa-verzích Longhornu. Jednotlivá menu, titulky oken a dialogy zůstaly světle modré, ovšem záložky jsou zde standardně nastaveny na zelenou barvu.

Co jde už dnes: V tomto případě se nejedná vůbec o nic nového. Stačí jedna změna v souboru UXTHEME.DLL, a nové grafické rozhraní máte i v současných Windows XP. **Plex** vlastně není nic víc než jeden z takzvaných motivů. Vámi prováděné úpravy vzhledu pomocí těchto motivů jsou však ve Windows XP Microsoftem omezeny. Zmiňovaná DLL knihovna akceptuje změny motivů pouze v případě, kdy je nový motiv digitálně podepsán Microsoftem. Jinak se vám totiž v seznamu možných schémat vůbec neobjeví. Proto v případě, kdybyste si chtěli změnit vzhled svých Windows, pak byste byli za normálních okolností odkázáni na *Plus Pack* či právě na novou verzi Windows.

Ovšem i toto omezení vytvořené Microsoftem se dá obejít. Hlavní část práce přitom za vás již vykonali tvůrci freewarových aplikací. Budete potřebovat soubory WINXP_THEME_PATCH.RAR (587 KB, pro Windows XP bez nainstalovaného Service Packu 1), popř. THEMEXP_PATCH_2.RAR (567 KB, pro Windows XP s nainstalovaným Service Packem 1). Oba je naleznete **NA NÁSEM CD**, ne-

bo si je můžete stáhnout na internetové adrese **winxp.hilfebullet.de**, když klepnete na odkaz *Databáze* a poté na kategorii *Windows XP Patches*. Archiv si vyextrahujete, ovšem pozor – pro extrahování souborů z archivů je třeba použít buď program UNRAR.EXE, či aplikaci **Winrar**. Ostatní programy nejsou s formátem RAR 3.x kompatibilní! Aplikaci **Winrar** vám proto přinášíme i **NA NÁSEM CD** ve verzi 3.11, případně si ji můžete stáhnout na internetové adrese **www.rar.cz** (WRAR311CZ.EXE, 981 KB). Po rozbalení archivu spusťte soubor SETUP.EXE. Konečně po restartu Windows vám budou Windows XP díky modifikaci zmiňované knihovny přijímat i nepodepsané motivy.

Velký výběr motivů naleznete např. na internetové adrese **themexp.org**. Po klepnutí na odkaz *Visual Styles* se vám zobrazí možnost výběru asi z 800 schémat, mezi nimi pak naleznete i různé motivy vycházející z Longhornu. Vámi vybrané schéma pak stačí pouze rozbalit do složky **%windir%\resources\themes**. Poté klepněte pravým tlačítkem myši na pracovní plochu a z kontextového menu vyberte příkaz *Vlastnosti*. Pokud autor vámi vybraného schématu dodal k němu soubor ve formátu *.theme, uvidíte toto schéma na záložce *Motivy*. Pokud tomu tak není, klepněte na záložku *Vzhled* a svoje schéma si vyberte pod položkou *Okna a tlačítka*.

Nedoporučujeme vám však příliš se zabývat stahováním rozličných variant schémat Longhornu, protože řada z nich už s jeho původem moc společného nemá.

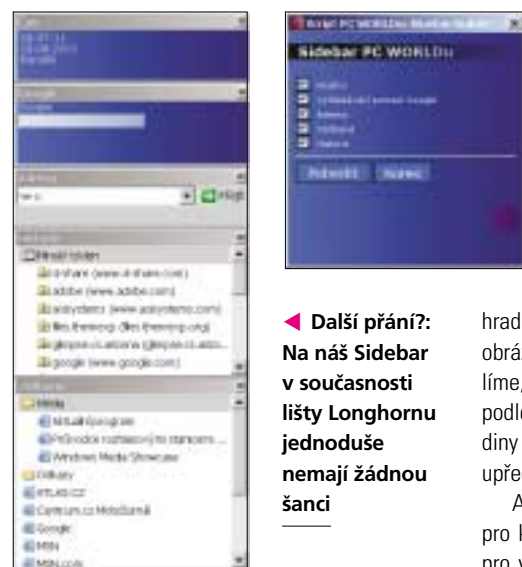
Sidebar

Co je nového: Spolehněte se jednoduše na **Sidebar** – je to jakýsi plovoucí panel nástrojů, který se v Longhornu bude vyskytovat na pracovní ploše. Jeho úkolem bude zobrazovat všechny pro vás nepostradatelné informace, případně přebírat provádění úkolů od jednotlivých aplikací tak, aby se mohl zpřístupnit zbylý prostor na pracovní ploše.

Každý, kdo používá Linux, zřejmě zná princip fungování prostředí GNOME a KDE, jejichž panely nástrojů jsou rovněž vystavěny z nejrůznějších miniaplikací. U dosud nejnovější alfa-verze Longhornu je však nabídka práce jen ve srovnání s prostředím Linuxu neporovnatelně slabší – k dispozici je zobrazování času, náhled pro obrazy, seznam naposledy spuštěných programů a lišta pro otevření až čtyř virtuálních pracovních ploch, což už tady také jednou bylo. Ostatně celý *Sidebar* se ukazuje jako velmi málo flexibilní a neschopný z pohledu integrace nových panelů či co se týče reakce na akce typu drag&drop. Do doby, než se nová verze Windows vypustí na trh, budou muset vývojáři ještě celou řadu věcí zlepšit. Ohlas na zabudování *Sidebaru* byl totiž tak výrazný, jako by se jednalo o klíčovou funkci Longhornu.

1) Bluebar PC WORLDu: Lišty Longhornu pro všechny

Co jde už dnes: Ve Windows Longhorn dostane *Sidebar* pouze toto nové jméno a na výběr bude několik různých částí, z nichž si budete moci sami vybrat ty, které v této liště budete chtít mít. Jejich funkce se však nebude nijak významně odlišovat od lišt nástrojů známých ze starších systémů Windows. Prostřednictvím několika triků se i obyčejné panely nástrojů projeví jako dokonalí mistři převleků, neboť se dají s trochou úsilí přeměnit na mnohostranné prvky, které vám budou poskytovat nejrozličnější systémové informace. Obecně vzato jsou tyto poměrně rozměrné lišty



◀ Další přání?: Na náš *Sidebar* v současnosti lišty Longhornu jednoduše nemají žádnou šanci

(BLUEBAR.ZIP, 7,51 KB), v němž naleznete několikero předpřipravených HTML souborů, jež jsou speciálně koncipovány pro fungování jako lišty nástrojů. Konkrétně se jedná o lišty zobrazující datum a zadávací políčko k prohledávání prostřednictvím vyhledávače Google.

Ve Windows 2000 a XP máte možnost využít ještě dalších tří nikde nedokumentovaných lišt nástrojů, kterými můžete náš *Sidebar* obohatit. Umožní vám zobrazit libovolnou složku v Průzkumníku Windows, takže se budete moci rychle přesunout na vámi požadovanou složku, a následným klepnutím si ji můžete otevřít v novém okně Průzkumníka. Další možností je zobrazení položky *Oblíbené* a konečně lišta umožňující zobrazit kompletní historii Průzkumníka. Na ná-

◀ Které lišty chcete?: BLUEBAR.HTA vytvoří pro všechny vámi požadované lišty odkazy v kontextovém menu *Hlavního panelu* a rovněž automaticky provede všechny potřebné úpravy v registru Windows

hradu v Longhornu existující lišty pro prohlížení obrázků jsme záměrně zapomněli, protože si myslíme, že nemá valného smyslu, stejně tak jako na podle našeho názoru velmi předimenzované hodiny v *Sidebaru* Longhornu. Snažili jsme se totiž upřednostnit funkčnost a účelnost před formou.

Abyste nemuseli upravovat registr Windows pro každou lištu nástrojů zvlášť, připravili jsme pro vás usnadnění ve formě HTA skriptu s názvem BLUEBAR.HTA. Dynamický obsah ve formátu HTML u našich souborů ale vyžaduje nainstalovaný Internet Explorer ve verzi 5.5 a vyšší.

Instalace spočívá pouze ve zkopírování všech souborů Bluebaru do libovolné složky. Nyní spusťte poklepnáním skriptu BLUEBAR.HTA. V seznamu se vám objeví všechny námi nabízené lišty, které můžete pomocí klepnutí myši postupně vybírat. Po skončení výběru klepněte na tlačítko *Potvrdit*, čímž svůj výběr potvrdíte. BLUEBAR.HTA za vás automaticky provede všechny potřebné úpravy v registru Windows.

Provedené změny nejsou okamžitě viditelné, ze všeho nejdříve je třeba klepnout na volné místo na pracovní ploše a následně stisknout klávesu <F5>, čímž se provede aktualizace pracovní plochy. Po uplynutí několika sekund uvidíte v kontextovém menu *Panely nástrojů* u *Hlavního panelu* nové položky.

Vyberte si ze seznamu vámi požadované lišty a přetáhněte je se stisknutým levým tlačítkem myši k okrajům pracovní plochy. Ušetříte poměrně hodně místa, když z kontextového menu lišty, které vyvoláte klepnutím pravým tlačítkem myši na lištu, zrušíte zatrhnutí u položky *Zobrazit text*. Pokud budete později chtít lištu nástrojů nejen odstranit, nýbrž odebrat odkaz na ni i z kontextového menu *Hlavního panelu*, spusťte jednoduše

SOUČÁST VAŠEHO ŽIVOTA!



ASUS V9520 Theater VIVO

GeForce FX 5200 (250MHz)
128MB DDR paměť, 128-bit (400MHz)
sběrnice AGP8x/4x/2x
RAMDAC 2x 400MHz
TV Tuner
video vstup a výstup
audio vstup a výstup

4 914,- Kč bez DPH



Hyundai 19" ImageQuest L19T

viditelná obrazovka 19" (48 cm)
typ displeje aktivní TFT
obsahuje TV tuner
rozteč bodů 0,294 mm
kontrast 500:1
jas 200 cd/m²
dotaz odbovy 25 ms

34 113,- Kč bez DPH



Hercules XPS 5.100

5.1 kanálový systém
výkon (RMS) 90W celkem
materiál subwooferu dřevě
vstupy analogové
rozměry subwooferu 266 x 245 x 230mm
rozměry satelitů 43 x 215 x 40mm

3 227,- Kč bez DPH



Hercules 3D Prophet 9800

čip ATI R380
128MB DDR SDRAM na 500MHz, 8x AGP
325MHz taktočet Inference čipů GPU
91ka garantované sběrnice 256 bit
rychlost garantované sběrnice 18,66GHz
výkon 320MHz, 2.95Tex, 2.6GFpx
TV-out, DVI-I konektor

9 810,- Kč bez DPH



Zalman EMP2700M1-1-400

pro procesory AMD/K7/Athlon/Athlon XP/Duron
normální výška chladiče 108 x 109 x 62mm
výšková plocha 3170mm²
Nádobnost 2000A při 1050 ot./min
materiál měď a hliník
otáčky 1250 - 2400 ot./min
každá dva vodiče

5 100,- Kč bez DPH



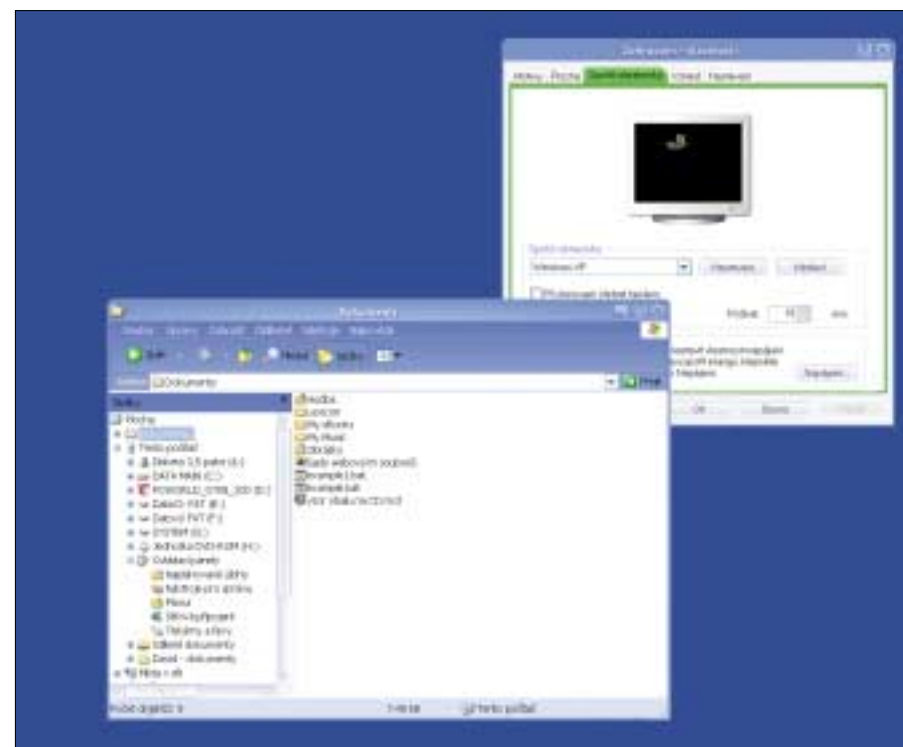
DVD-RW LG SuperMulti GSA-4040C

rozhraní ATAPI/IDE (až Ultra DMA Mode 4)
průměrná přístupová doba 125ms
rychlost čtení 32x CD, 12x DVD-ROM, 10x
DVD-R/RW a DVD-R/RW, 3x DVD-RAM
rychlost zápisu 24x CD-R, 10x DVD-RW a DVD-R,
2x DVD-RW a DVD-R, 24x DVD-RW a DVD-R
twister 2M0

6 213,- Kč bez DPH

OD 1.9. JSME NA NOVÉ ADRESE...

www.cenitcomputer.cz
Hlezdovská 666, 148 00 Praha 4
M: Háje (za Galaxii), Tel 34 54 100 00



▲ **Plex Design už nyní:** Pokud se vám grafický vzhled Longhornu zamlouvá, nemusíte čekat až do roku 2005. Ovšem aby Windows XP akceptovala nová grafická schémata, je třeba použít záplatu pro knihovnu UXTHEME.DLL

skript BLUEBAR.HTA, odstraňte zatřítko před požadovanou položkou a stisknete tlačítko *Potvrdit*.

Další podrobnosti k těmto poměrně složitým lištám nástrojů získáte z nápovědy. Uživatelé znalí skriptování se mohou navíc dozvědět celou řadu dalších informací z komentářů ve zdrojovém kódu souboru BLUEBAR.HTA.

2) Ještě více Sidebars:

Alternativy na internetu

Co jde už dnes: Komu v předcházejícím tipu uvedené naše řešení prostřednictvím prostředků Windows nepostačuje, ten se může na internetu poohlédnout po celé řadě obdobných *Sidebars* šířených ve formě zdarma dostupných doplňků. V následujících řádcích vám prozradíme některá z nejzajímavějších řešení.

„Codename: Dashboard 1.1“: Tento freewarový doplněk zabuduje do systému Windows *Sidebar*, podobnou té v Longhornu. Je vhodný pro verze Windows 98 SE a vyšší. Naleznete jej [NA NAŠEM CD](#), popř. na internetové adrese www.snpssoftware.com (DASHBOARDSETUP-V11-FRAMEWORK11.EXE, 2,44 MB) Vzhled **Dashboardu** se nastavuje pomocí skinů.

Aby vám **Dashboard** vůbec běžel, je třeba mít na počítači nainstalovaný **.NET Framework verze 1.1** (viz kapitola *Nové programy*). Program samotný je aplikace typu *Host pro vyměnitelné komponenty*, jež poskytují vlastní funkce a obsah. Stáhnout **.NET Framework verze 1.1** představuje balíček o velikosti okolo 23,7 MB, ovšem naleznete jej i [NA NAŠEM CD](#). **Dashboard** vyžaduje ve Windows 98 SE 64 MB RAM, ve Windows XP 128 MB RAM.

Y#z Dock 0.8.1: Uživatelé počítačů Macintosh si jsou jisti, že Mac-OS X se svou pracovní plochou **Aqua** by prostředím Windows jenom prospěl. Všichni, kteří se k tomuto názoru připojují, by si měli rozhodně prohlédnout **Y#z Dock 0.8.1**. Tento *Sidebar* je určen pro systém Windows XP a naleznete ho [NA NAŠEM CD](#), nebo na internetové adrese yz.designtechnika.com/software/yzdock/index_en.html (YZ_DCK0081.ZIP, 833 KB). Při jeho nasazení musí být na monitoru nastavena barevná hloubka minimálně 16 bitů. Freeware nabízí „vod-

◀ **Bližko k originálu:** Freewarová utilita **Codename: Dashboard** poměrně zdařile imituje **Sidebar** u Longhornu

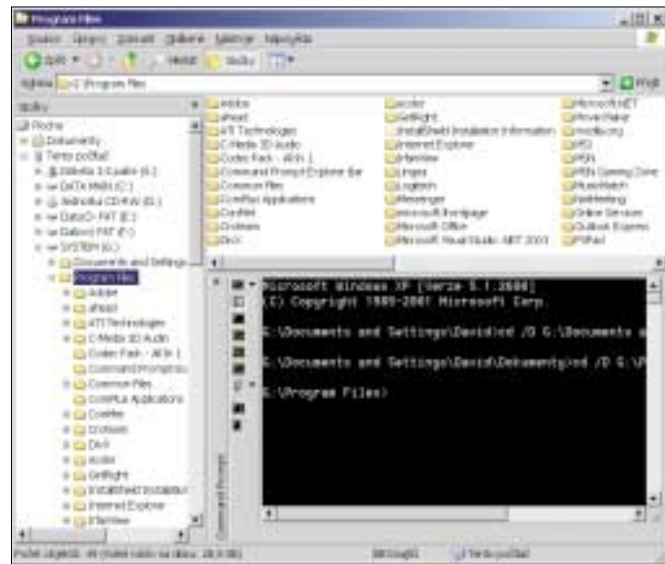


▲ **Vodní fantazie:** Efekty lišty **Y#z Dock** připomínají prostředí **Mac-OS X** a při ukázení kurzorem myši jednotlivé symboly vystupují do popředí ve trojrozměrném tvaru

ní“ efekty v úzkém *Sidebaru*. K tomu účelu utilita napodobuje z Mac-OS známý „*Dock*“, což je jakási alternativa pro panel nástrojů *Rychlé spuštění*, která zobrazuje zástupce nejčastěji spouštěných aplikací. Další externí komponenty jsou k dispozici na internetové adrese marvila.freeplace.net.

Celá aplikace je sice ve stadiu beta-verze, ovšem chová se stabilně. Instalační rutina v pro-

▶ **Příkazový řádek s Průzkumníkem: Kombinaci Příkazového řádku společně s Průzkumníkem v jednom okně nabízí utilita Command Prompt Explorer Bar. Cesta uvedená v obou oknech se dá srovnat**



gramu chybí, ostatně pro instalaci stačí pouze soubory v archivu rozbalit do libovolné složky a následně spustit soubor YZDOCK.EXE. Na výběr máte standardně anglickou a japonskou jazykovou mutaci, ovšem dají se najít i další jazyky, kupříkladu jazykový modul s němečtinou najdete jako soubor DEUTSCH.ZIP o velikosti 14,5 KB [NA NAŠEM CD](#), popřípadě jej lze stáhnout na internetové adrese yz.designtechnika.com/software/yzdock/index_en.html. Soubor s jazykovým modulem (například německý DEUTSCH.LANG) stačí potom zkopírovat do podsložky *Languages* programu **Y#z Dock**.

Command Prompt Explorer Bar 1.1: Potřebujete Příkazový řádek stejně tak často jako Průzkumníka Windows? Zmíněný freewarový program, který rovněž můžete nalézt [NA NAŠEM CD](#) (COMMANDBARSETUP.MSI, 201 KB), vám poskytne obojí současně. Programátor napsal v jazyku C# rozšíření pro Průzkumníka Windows původně jako ukázkový příklad pro komunitu vývojářů (viz internetovou stránku www.codeproject.com). Ten, kdo si tuto utilitu chce stáhnout

z internetové adresy www.codeproject.com/csharp/commandbar.asp, neunikne registraci zdarma jako nový člen této komunity.

Přesto ten, kdo nechce mít s programováním absolutně nic společného, se také může z této opravdu vydařeně utility těšit. Po jednoduché instalaci máte k dispozici integrovaný *Příkazový řádek* v Průzkumníku Windows verzí 2000 a XP. Ve formě panelu nástrojů pro pracovní plochu však

tento program neběží, dá se použít pouze jako panel nástrojů pro Průzkumníka, takže jej v případě potřeby můžete vyvolat v Průzkumníku přes menu *Zobrazit/Panel aplikace Explorer/Command Prompt /Ctrl+M*. Příkazový řádek je pak vždy nastaven na cestě ke složce, kterou máte právě v Průzkumníku označenou. Standardně je zabudovaná i podpora funkcí *maker*.

Kontrola uživatelů

Co je nového: Správci systémů budou v budoucnu moci přes *Ovládací panely* zabránit uživatelům bez patřičných oprávnění spustit počítač. Stejně tak bude možné nastavit zákaz spuštění počítače v předem nastaveném časovém intervalu. Ve Windows Longhorn je možné omezit přihlašování určitého uživatele pouze na určité časy. Všechna potřebná nastavení a zákazy spuštění se provádějí velmi pohodlně a přehledně pomocí okna, v němž je kalendář. Další možnost za-

bezpečení v Longhornu spočívá v tom, že lze nastavit spouštění her a vyhodnocovat obsah internetových stránek na základě věku přihlášeného uživatele. Takže je možné kupříkladu provést nastavení, že náš vlastní potomek bude moci na internetu pouze na ty stránky, jež jsou vhodné pouze pro děti do patnácti let.

1) Časová omezení: S příkazy net ve Windows 2000/XP

Co jde už dnes: Možnost stanovit funkčně srovnatelná pravidla pro správu počítače je reálná už dnes, a to ve verzích Windows 2000 a XP. Rozdíl spočívá pouze v tom, že v Ovládacích panelech chybí pro pohodlnou obsluhu odpovídající aplet. Proto musíte ve Windows 2000 a XP používat *Příkazový řádek*. Základním předpokladem ale je to, že do systému musíte být přihlášený jako administrátor. Pro omezení spouštění počítače v určitých časových intervalech použijeme příkaz **net user**. Tak například příkaz

```
net user anna /times:Po-Pá,16-20
```

nastavuje pro uživatelku *Anna*, že se může do systému přihlásit pouze v pracovní dny (pondělí až pátek) a navíc pouze od 16 do 20 hodin. Časy, kdy se může nějaký uživatel do systému přihlásit, se však dají specifikovat daleko přesněji. Více časových intervalů v tomto případě stačí oddělit středníkem. Například příkaz

```
Po,14-16;Út,14-16;St,14-16
```

Upozornění: Při zadávání časového intervalu se nesmí používat mezery. Chybné zadání časového intervalu pak povede k tomu, že se zmiňovanému uživateli do systému vůbec nepodaří přihlásit. Proto si v každém případě svoje zadání zkontrolujte pomocí příkazu

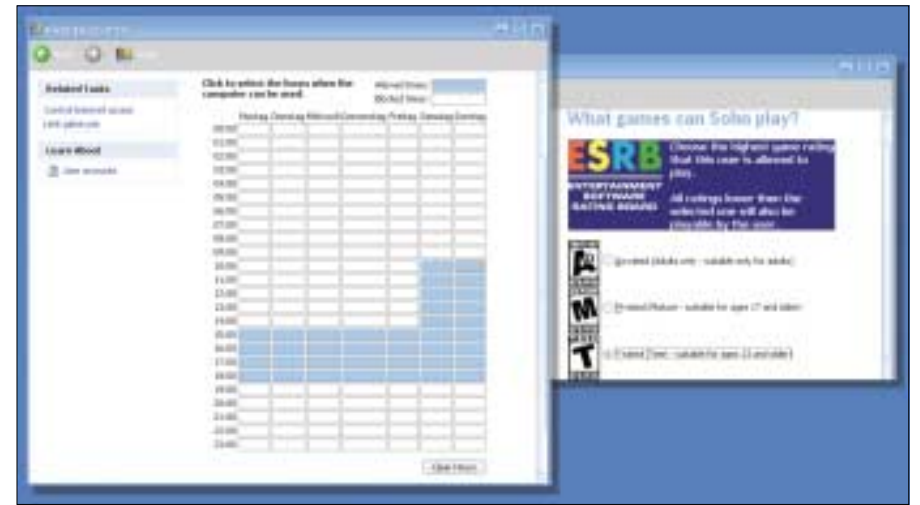
```
net user <uživatelské jméno>
```

bez dalších parametrů. Pro daného uživatele se vám zobrazí časové intervaly, v nichž mu je dovoleno se přihlásit. Konečně pomocí příkazu **net user <uživatelské jméno> /times:all** všechna nastavená časová omezení můžete opět zrušit.

2) Zákazy: Jak zabránit spouštění aplikací

Co jde už dnes: Spouštění programů můžete omezit ve všech verzích Windows patřičným zásahem do registru Windows. Spouštění nebo naopak zákaz spuštění programů se však nedá nastavit v závislosti na věku uživatele.

Jak na to? Otevřete si **Editor registru** a přesuňte se do klíče **Hkey_Current_User\Software\Microsoft\Windows\Current Version\Policies\Explorer**. Musíte ovšem být přihlášen jako uživatel, pro nějž mají dále prováděná omezení platit. Vytvořte v klíči **Policies** podklíč se jménem **RestrictRun** a v něm vytvořte novou textovou hodnotu se jménem „1“. Jako údaj hodnoty zadejte spouštěcí soubor programu, který



▶ **Prostředí Longhornu pro určení časového intervalu, kdy se může uživatel přihlásit: Zde mohou rodiče svým dětem zakázat hraní her na počítači, i když právě nejsou doma**

▶ **Časové omezení: U každých Windows založených na technologii NT se dá omezit přihlašování pouze na určité časové intervaly. Automatické odhlášení však bohužel možné není**



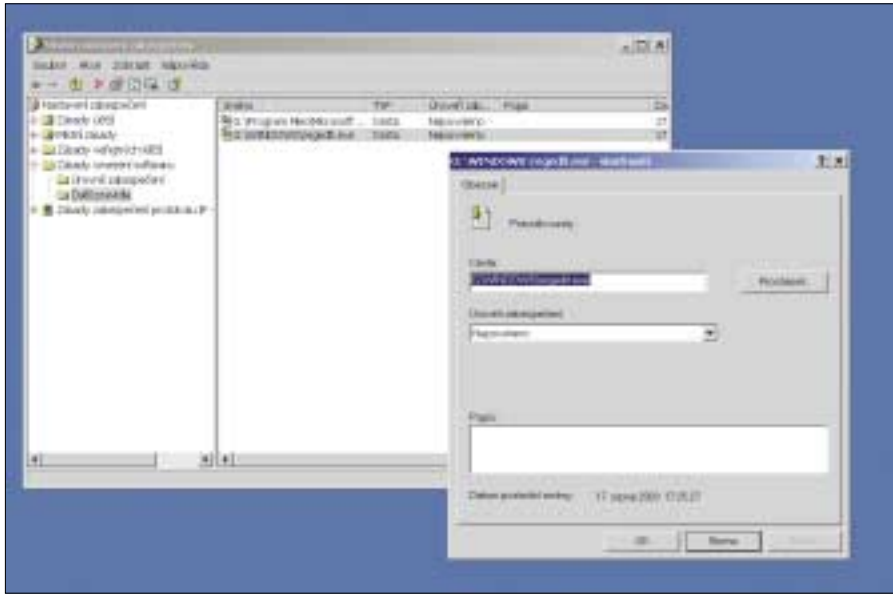
dovolíte zmiňovanému uživateli spustit (například WINWORD.EXE). Pak postupně vytvářejte podklíče s názvy „2“, „3“, „4“ atd. a každému z nich přiřazujte spouštěcí soubory, které uživateli dovolíte spouštět. Po vytvoření seznamu, odhlášení a následném přihlášení začnou všechna nastavení účinkovat. Všechny programy, jež jste nedovolili spustit (jejich spouštěcí soubory nebyly zapsány do registru), přihlášenému uživateli prostě nepůjdou.

Pro Windows ME, 2000 a XP existuje ovšem i obrácená cesta. Všechny programy je dovoleno spouštět, pokud některý z nich nezakážeme. Postup je v tomto případě obdobný tomu popsanému výše, pouze místo podklíče **RestrictRun** vytváříme podklíč **DisallowRun**. Programy, které do tohoto podklíče napíšeme, spustit nepůjdou.

Všechna tato omezení však obecně nejsou moc spolehlivá a platí pouze pro Průzkumníka Windows. Pokud dovolíte přihlášenému uživateli spouštět program *Příkazový řádek* (představovaný souborem COMMAND.COM, popřípadě CMD.EXE), pak je možné z něj spouštět všechny programy, na které si on vzpomene. Dokonce i když na počítači dovolíte spustit pouze Word či Excel, zůstává vynalézavějším uživatelům stále

ještě možnost spouštět ostatní programy přes makra, anebo název zakázané aplikace jednoduše přejmenovat a takto jej nyní už pod nezakázaným jménem spouštět.

Nejllepší možnosti pro omezení spouštění aplikací mají Windows XP Professional. Tady stačí přes *nabídku Start/Spustit* zadat do políčka *Otevřít:* příkaz SECPOL.MSC, čímž se otevrou *Místní nastavení zabezpečení*, a v levém sloupci klepnout na *Zásady omezení softwaru*. Je také možné, že budete nejprve muset přes menu *Akce/Vytvořit nové zásady* tato omezení inicializovat. To v daném případě poznáte podle varovného hlášení v pravé části okna. Potom klepněte pravým tlačítkem myši na tlačítko *Další pravidla* a zde zvolte položku *Nové pravidlo cesty*. Nyní do políčka *Cesta* zadejte EXE soubory, popřípadě cesty, v nichž nesmí být spuštěn žádný soubor. Položku *Úroveň zabezpečení* k tomuto účelu nastavte na údaj *Nepovoleno*. To celé ovšem funguje i pro nastavení úrovně bezpečnosti pro zóny internetu, pokud je stiskem pravého tlačítka myši na položku *Další pravidla* přidáte do seznamu přes příkaz *Nové pravidlo zóny internetu*. Zakážete-li tímto způsobem některé adresy na internetu, pak je nadále v Internet Exploreru vůbec neotevřete.



▲ Omezení spouštění softwaru: Windows XP Professional dokáže zablokovat spouštění programů, případně celé cesty, u starších verzí je tato schopnost pouze omezená. Kategorie pro rozdělení spouštění programů podle věkových kategorií dnes neexistuje

Upozornění: Všechna výše popisovaná omezení má však smysl provádět pouze tehdy, pokud omezený uživatel nemá žádná administrátorská práva. V opačném případě se všechna omezení dají stejným způsobem nastavit zpět.

Mini Windows

Co je nového: Dnes již staromódní operační systémy Windows 9x/ME tvoří se svojí spouštěcí disketou na bázi operačního systému MS-DOS, včetně kompletního rozhraní systému MS-DOS, jeden opravdu mohutný záchranný systém. Nové verze Windows nabízejí v nouzi nanejvýš silně omezenou **Konzoli pro zotavení**, jež ale kromě vlastních příkazů nedokáže spustit žádné externí programy, což je velký nedostatek, který mnozí uživatelé Microsoftu vyčítají. Firma Microsoft tento nedostatek uznala a vyvinula **Windows PE (Preinstalled Environment)**, jakási mini Windows XP s poměrně značným množstvím nejrůznějších funkcí. Windows PE dokáže provádět všechny operace v souborových systémech FAT i NTFS – tak dokáže z těchto systémů číst, kopírovat, mazat, formátovat a vytvářet diskové oddíly. Dále dovolují spouštění skriptů, dávkových souborů a libovolných externích aplikací pro Windows. Windows PE jsou sice již dnes k dispozici, ovšem pouze pro OEM partnery Microsoftu a pro nákupce velkého množství licencí. Co se týče konečného uživatele, ten záchranný systém Windows PE získá až s novými Windows Longhorn.

Co jde už dnes: Praktická Windows PE pro každého přesto existují, i když vlastně neexistují. Jak to vlastně tedy je? Nizozemský vývojář a profesionál v oblasti operačních systémů Bart Lagerweij dal na svých internetových stránkách

www.nu2.nu/pebuilder v polovině letošního května k dispozici vylepšenou exkluzivní verzi Windows PE, a to včetně podpory sítí. Microsoft její údajně „nicely“, tedy slušně požádal, aby tuto verzi nazývanou **PE Builder** okamžitě ze svých stránek odstranil. Právním důvodem byla skutečnost, že tato utilita obsahovala dva originální soubory od Microsoftu. Všechno ostatní prováděl PE Builder prostřednictvím právně nijak nezapadlých kopírovacích prostředků. To, že se Lagerweijův PE Builder Microsoftu vůbec nelíbil, bylo zcela logické, když si uvědomíme, že s jeho pomocí vytvořený bootovací CD disk umožňoval přístup na jakýkoliv počítač běžící v operačním systému NT4/2000/XP bez znalosti přístupového hesla (!), dále pak bylo možné získat přístup ke všem složkám na počítači a provádět s nimi vše podle libosti, takže v důsledku toho všeho došlo při použití zmiňovaného CD disku k vyřazení všech zabezpečovacích mechanismů těchto operačních systémů. Problémy Bart Lagerweij se Microsoftem mimo jiné mají pro vás čtenáře nepříjemný důsledek, a to ten, že i když tuto konfliktní utilitu máme k dispozici, nemůžeme ji v současné době uveřejnit **NA NAŠEM CD**. Přesto vám v následujících řádcích popíšeme její použití, neboť Lagerweij nyní pracuje na čisté verzi 2, která by se měla každým dnem objevit znovu na adrese www.nu2.nu/pebuilder, kde by měla být volně ke stažení. Vycházíme totiž z předpokladu, že verze 2 se nebude z technického hlediska nijak dramaticky lišit, neboli že se bude chovat obdobně jako nyní již zakázaná verze 1.

Pro vytvoření bootovacího CD disku Windows PE potřebujete počítač, na němž běží Windows XP Professional s nainstalovaným Service Packem 1 a instalační CD disk Windows XP Professional s integrovaným Service Packem 1. První předpoklad nebude činit žádné problémy, horší to bude se splněním podmínky druhé. Nyní se

vám pokusíme popsat, jak vytvořit bootovací CD disk Windows XP Professional s integrovaným Service Packem 1, a případně jakým způsobem dále do něj integrovat nejrůznější záplaty (v angličtině nazývané *Hotfixes*).

Každý *Service Pack* podporuje zvláštní režim instalace tzv. *Slipstream*, s jehož pomocí můžete modifikovat původní instalační soubory Windows. Co se týče záplat, pro ty tento režim neplatí a pro jejich integraci je nutno patřičné změny provést ručně. Postup je následující:

Integrace Service Packu 1: Ze všeho nejdříve budete potřebovat instalační CD disk Windows a aktuální Service Pack. Zkopírujte všechny soubory z CD disku do libovolné složky. V případě Windows 2000 spusťte Service Pack s parametrem **/s**, následovaným cestou k cílové složce s instalačními soubory. Například pro Service Pack ve Windows 2000 bude příkaz znít takto: **w2ksp3.exe /s:<cílová složka>**

Pro Windows XP bude příkaz vypadat takto: **XPSP_cs_x86.exe /s:<cílová složka>**

Cílovou složkou se rozumí složka, do níž jste předtím nakopírovali všechny soubory z instalačního CD disku. Instalační rutina vás nyní pouze požádá o zadání složky pro dočasné soubory a zbytek pak proběhne automaticky. Takto získáte instalační soubory Windows s integrovaným Service Packem.

Integrace záplat: Přesuňte se do složky s instalačními soubory záplaty a tam se přesuňte do podsložky **\386**. Je třeba zdůraznit, že pro nás jsou důležité pouze ty záplaty, které se objevily po uveřejnění posledního Service Packu. Zde v libovolném textovém editoru otevřete soubor **DOSNET.INF** a do odstavce **[OptionalSrcDirs]** vložte řetězec **svcpack**. Potom ve složce **\386** vytvořte novou složku se stejným názvem jako výše uvedený řetězec.

Nyní přijde na řadu manuální práce. Nejdříve musíte všechny soubory záplat přejmenovat tak, aby neobsahovaly ani první podtržítka, ani žádný text za ním. Tak kupříkladu záplata s názvem **Q311967_W2K_SP3_X86_CS.EXE** dostane po přejmenování název **Q311967.EXE**. Potom zkopírujte všechny přejmenované soubory do složky **\Svcpack**. Přesuňte se do této složky a všechny soubory rozbalte – to provedete prostřednictvím parametru **/x**, takže například zadáte příkaz

```
q3111967 /x
```

Jako cíl zadejte libovolnou složku pro dočasné soubory. Poté zkopírujte všechny rozbalené soubory zpět k instalačním souborům, a sice podle níže uvedeného vzoru.

Soubory katalogů (s příponou CAT) patří do složky **\Svcpack**. Všechny ostatní soubory je třeba zkopírovat vždy do té složky, ve které se nacházely na originálním CD disku Windows. Výjimkou jsou soubory: **UPDATE.EXE**, **UPDATE.INF**, **SPMSG.DLL**, **SPCUSTOM.DLL**, **SPUNINST.EXE**, **UPDATE.VER** jakož i soubory v podsložce **\Symbols**. Celou práci nejlépe provedete pomocí příkazu **Xcopy**. Předpokládáme, že instalační sou-

bory Windows máme ve složce **C:\Wininst** a záplaty ve složce **C:\Hotfix**. Pak použijete příkaz **xcopy c:\hotfix* c:\wininst\386 /s /r**

Nyní odstraňte soubory vyskytující se dvakrát, nebo spíše zkomprimované původní soubory z instalační složky a podsložek. Použijte k tomu Průzkumníka v zobrazení *Podrobnosti* a klepněte na sloupec *Název souboru*. Vždy tam, kde se vyskytuje název souboru lišící se pouze příponou, smažte ten soubor, který obsahuje v příponě podtržítka. Celou operaci potom zopakujte pro všechny podsložky složky **\386**.

TIP: Pokud teprve kontrolujete dočasnou složku pro záplaty (v našem příkladu **C:\Hotfix**) a její podsložky, můžete rychle posoudit podle rozbalených souborů, které soubory se stejným jménem máte v instalační složce hledat.

Po této namáhavé proceduře už stačí pouze smazat soubor **SVCPACK.INF** a vytvořit soubor s názvem **SVCPACK.INF**, jehož obsah pro Windows 2000 bude následující:

```
[Version]
Signature="$Windows NTS"
MajorVersion=5
MinorVersion=0
BuildNumber=2195
[SetupData]
CatalogSubDir="386\Svcpack"
[ProductCatalogsToInstall]
Q326830.CAT
Q326886.CAT
Q327269.CAT
[SetupHotfixesToRun]
Q326830.EXE /q /n /z
Q326886.EXE /q /n /z
Q327269.EXE /q /n /z
```

Pokud používáte Windows XP, je třeba je třeba řádky 4 a 5 upravit na

```
MinorVersion=1
BuildNumber=2600
```

Od řádky 9 si musíte názvy souborů odpovídajícím způsobem upravit podle názvů souborů vašich záplat. Výše uvedeným způsobem jste si nyní integrovali všechny záplaty, a tyto budou automaticky při příští instalaci Windows do systému zabudovány.

Nyní máte integrovány v instalační složce Windows 2000/XP Service Packy včetně všech záplat. Jak teď vše vypálit na bootovací CD disk?

Pro instalační CD disků používá Microsoft bootovací formát *El-Torito*. Pro vytvoření vlastního vypáleného bootovacího disku potřebujete pouze složku s instalačními soubory a bootovací sektor originálního CD disku od Microsoftu.

Pro zkopírování bootovacího sektoru vám doporučujeme použít utilitu **Bart's Boot Image Extractor** ve verzi **1.0** určenou pro Windows NT4, 2000 a XP. Naleznete ji **NA NAŠEM CD**, popřípadě je možné si ji stáhnout z internetové adresy www.nu2.nu (BBIE10.ZIP, 19,2 KB). Utilita se spouští z *Přikazového řádku* a jako argument zadáváte pouze písmeno vaší CD-ROM mechaniky (například E:). Příkaz tedy bude znít **bbie e:**

► **Malá utilita s velkou působností:** Získání bootovacího sektoru CD disku Windows 2000 nebo XP bylo před nedávnem velkým tajemstvím. Utilita **Bart's Boot Image Extractor** z tohoto úkolu udělala triviální záležitost

► **Builder – zakázaná utilita nevidaného kalibru:** Tento skvělý nástroj byl na žádost Microsoftu stažen z oběhu. Legální verze 2 by se měla každým dnem objevit

► **Lepší Windows PE:** Mezitím zakázaná verze 1 utility **PE Builder** dokázala do nouzového spouštěcího CD disku zabudovat libovolnou složku obsahující užitečné utility pro Windows. Verze 2 je nyní netrpělivě očekávána



Získáte soubor o velikosti 2 KB se jménem **IMAGE1.BIN**. Pomocí tohoto souboru uděláte ze svého CD disku bootovací. To se dá provést prostřednictvím libovolného softwaru podporujícího vytvoření bootovacího CD disku na základě *Image souboru*. Jako název *Image souboru* pro bootovací sektor zadáte **IMAGE1.BIN**, jako typ emulace zvolíte volbu *No Emulation*, počet sektorů 4. Jako výrobce udejte firmu Microsoft a systém souborů *ISO 9660* s podporou *Joliet*.

TIP: Nejprve CD disk vypalte na CD-RW médium a zkuste z něj nabootovat počítač. Nezapomeňte jako bootovací disk v BIOSu nastavit vaši vypalovačku. Pokud se bootování povede, můžete data vypálit na obyčejný CD-R disk.

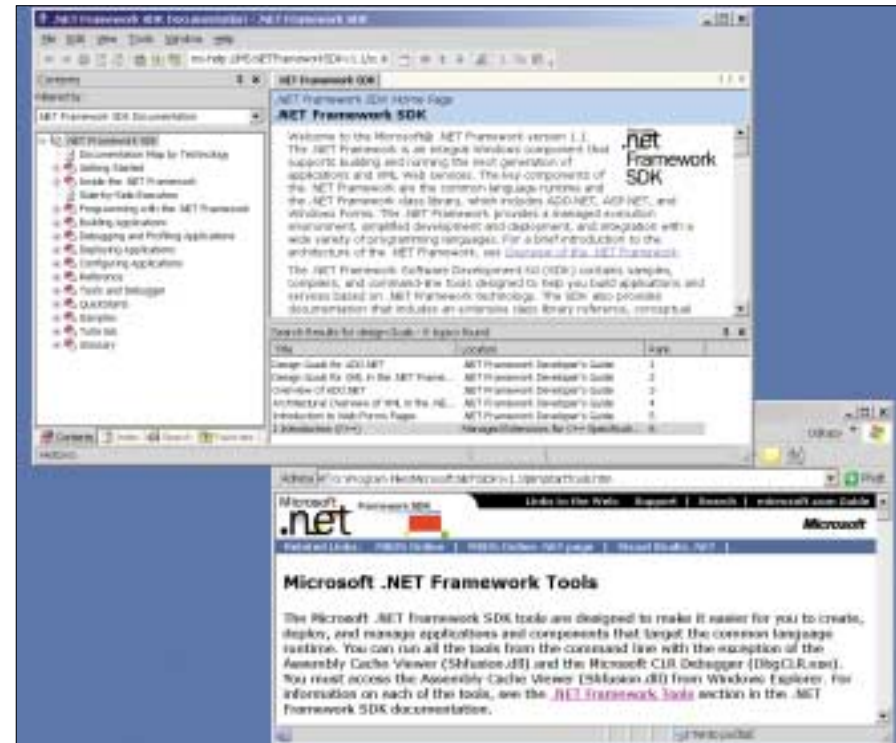
Nyní, když je vše připraveno, vložte instalační CD disk s Windows XP Professional s integrovaným Service Packem 1 do mechaniky a spusťte Lagerweijovu aplikaci **PE Builder** (ve verzi 1 se jednalo o soubor **PEBLDR.EXE**). Následně budete vyzváni k zadání písmena jednotky CD mechaniky a složky, v níž máte nainstalovaná Windows. Dále bude utilita potřebovat složku, kde

budou umístěny všechny soubory potřebné pro pozdější vytvoření CD disku. Tato složka může obsahovat i další aplikace, které si budeme přát na tento CD disk umístit. Posledním požadavkem bude prostor na disku pro umístění obrazu CD disku (*ISO Image*). Hotový obraz můžete libovolným programem pro vypalování zkopírovat na CD disk.

Výše uvedeným způsobem vytvořený bootovací CD disk vám umožní přístup na libovolný počítač, na němž běží operační systém Windows. Budete mít sice k dispozici pouze příkazový řádek (bez cesty, bez českého rozložení klávesnice), na druhou stranu ovšem nezanedbatelnou možnost pohodlně spouštět externí aplikace pro Windows.

Nové programy

Co je nového: Windows Longhorn budou prvním operačním systémem, jenž bude mít přímo od výrobce integrovanou podporu pro .NET apli-



▲ Návod pro programátory: U Microsoftu zdarma dostupný balíček .NET Framework SDK obsahuje překladač pro VB-.NET a C#-.NET, jakož i velmi rozsáhlou anglicky psanou

kace. Prostředí označované jako **.NET Runtime** vám dá k dispozici všechny potřebné programy či knihovny potřebné pro běh libovolné aplikace. Vhodné aplikace pro technologii .NET jsou programátory vyvíjeny pomocí Microsoftem vytvořeného vývojářského prostředí **Visual Studio .NET**. Takto vytvořené programy mají mimo jiné efektivnější správu paměti a lepší ochranu před přetečením zásobníku (*Buffer Overflows*). Samotný Microsoft očekává od takto vytvářeného softwaru vyšší stabilitu a lepší ochranu před bezpečnostními děrami. Technologie .NET chce ovšem zatočit i s jiným nešvarem, a to s leda-

byle naprogramovanými instalátory. Ty totiž čas od času poškozují funkčnost již nainstalovaných aplikací, či dokonce destabilizují celý operační systém. Bez našeho vědomí totiž samy nahrazují společně používané komponenty (DLL soubory) jejich staršími verzemi, při odinstalování je bez skrupulí odstraní, nebo mažou důležité položky v registru Windows.

U programů založených na technologii .NET budou DLL soubory umístěny ve stejné složce spolu se spouštěcími EXE soubory, čímž budou chráněny před neoprávněným přístupem jiných aplikací. Při společném používání některých kom-

ponent budou dodatečně chráněny i konfigurační soubory, tak aby daná aplikace vždy našla jí odpovídající komponenty. Různé verze stejných DLL souborů se tedy budou nacházet v různých složkách. Důsledkem všech těchto úprav bude skutečnost, že programy vytvořené technologií .NET budou zabírat více místa než obvykle nainstalované aplikace.

Co jde už dnes: EXE soubory vytvořené technologií .NET nemohou běžet na systémech bez nainstalovaného rozhraní .NET Runtime. Ovšem uživatelé Windows 98/ME, NT4, 2000 a XP nemusí čekat na Longhorn. Svůj operační systém si mohou aktualizovat do nejnovějšího stavu instalací právě tohoto rozhraní. Pro Windows 95 se však žádný update neplánuje.

Nejjednodušším způsobem aktualizace je použití funkce *Microsoft Update*. V seznamu dostupných downloadů vám Microsoft nabízí i možnost *.NET Runtime*. Ten, kdo si všechny updaty raději instaluje sám ručně, může využít balíček, který naleznete **NA NAŠEM CD**, případně se též dá zdarma stáhnout na internetové adrese **www.microsoft.com/downloads**. Jedná se o soubor DOTNETFX.EXE o velikosti je asi 23,1 MB. Mezi jazykovými verzemi si vyberete tu českou a pod políčkem *Produkt/Technologie* pak položku *.Net*. Následně klepněte na položku **Balíček k opětovné distribuci rozhraní Microsoft .NET Framework verze 1.1**.

Nechcete .NET aplikace pouze spouštět, ale chtěli byste se touto technologií dále zabývat a třeba si zkusit napsat i nějaký program? V tomto případě si zdarma stáhněte **.NET Framework SDK Version 1.1** od Microsoftu. Vedle překladačů a nejrůznějších utilit je k dispozici celá řada ukázkových programů a velmi podrobná dokumentace k jazykům založeným na technologii .NET. Zmíněnou aplikaci najdete opět na webových stránkách Microsoftu jako soubor SETUP.EXE o velikosti asi 106 MB.

3 0567/OK □

PENTAX
Optio 550

for your **precious** moments

PenTec spol.s r.o. - distributor PENTAX
Veleslavinská 19, 162 00 Praha 6,
tel./fax : 220610753 / 235364664