

# Užitečné tipy & triky pro Windows

Pravidelná dávka tipů, lstí a fíglů pro váš operační systém a aplikace

JAKUB POVOLNÝ

**P**o předpokládám příjemně prožitému létu se opět setkáváme u pokračování seriálu Tipy a triky nejen pro Windows. V době psaní článku ovšem stále trvá obvyklá okurková sezóna a léto zdaleka není u svého konce.

Přesto se nedá říci, že by se nic nedělo. Relativní pokrok se děje na poli šíření internetu v ČR, ale o tom více ve vloženém článku. Pokrok také prodělává kauza firmy SCO vs. IBM ohledně Linuxu. Neodvážuji se hodnotit aktivitu firmy SCO, neboť bych byl určitě zaujatý, informací na internetu je dostatek, doporučuji k přečtení.

Na poli počítačového hardwaru je celkem klid, snad jen výrobci grafických karet občas rozvlní poklidnou letní atmosféru nějakou novinkou, samozřejmě rychlejší a dražší.

Jak vidíte, i dnešní úvodník uplynul v pomalém letním tempu, lépe přistoupíme-li ihned k samotným tipům a trikům pro Windows a MS Office. Přijíjí příjemné počtení.

## TIPY PRO WINDOWS

### Vícenásobné asociace

**(Win 95/98)** Již mnohokrát jsme se v našem seriálu bavili o konfiguraci asociací souborů s aplikacemi ve Windows. Přesto jsme ještě stále nepostihli všechny možnosti nastavení. V následujícím tipu si ukážeme další způsob, jak asociace konfigurovat, tentokrát budeme vytvářet vícenásobné.

Pro čtenáře, kteří netuší, o čem se mluvilo v předchozím odstavci. V systémech Windows od Microsoftu se používá pro identifikaci typu souboru třípísmenná přípona. Tu asi každý z vás alespoň jednou viděl. Podle této přípony Windows poznají, jakou mají spustit aplikaci pro prohlédnutí nebo editaci daného souboru. Po instalaci



Windows jsou již přednastaveny některé asociace na aplikace, které máte ve Windows k dispozici od Microsoftu. S instalací dalších programů postupně přibývají další asociace. Tento fakt ale s sebou nese i problémy.

Například soubory s koncovkou RTF (Rich Text Format) jsou implicitně asociovány na program Wordpad. Po instalaci kancelářského balíku Office jsou tyto asociace přepsány a soubory RTF se otevírají už jen ve Wordu. Pro prohlédnutí souborů vám ale spolehlivě stačí Wordpad, který se startuje rychleji a nezabírá velké místo v paměti.

Řešení této situace je mnoho, některá už jsme popisovali v minulých dílech. Pro připomenutí, asociaci můžete samozřejmě zcela změnit zpět na Word, nebo můžete pro výběr aplikace použít položku *SendTo*, která je k dis-

pozici ve složce Windows. Další možností je právě vytvoření více asociací k jedné koncovce. Jde to a výhodou je, že všechny takto vytvořené další asociace se zobrazí přehledně u daného typu souboru v kontextovém menu.

Poklepejte na ikonu *Tento počítač* a z roletového menu *Zobrazit* zvolte položku *Možnosti složky*. Zde přejděte na záložku *Typy souborů*, kde najdete seznam všech asociací, které jsou momentálně nakonfigurované ve vašich Windows. V seznamu vyhledejte příponu (typ) souboru, který chcete upravit, a po jeho výběru stiskněte tlačítko *Upravit* na pravé straně dialogu. V následném okně máte k dispozici popis typu, výchozí koncovku a seznam akcí, jenž nás zajímá nejvíce. Například u zmiňovaného RTF najdete akce *open*, *print* a *printto*. Důležitá je v tomto případě akce *open*, která Windows říká, v jakém programu mají soubory RTF otevřít. Nechte existující asociace být a pomocí tlačítka *Nový* přidejte další. V našem případě nazvěte novou akci například *Otevřít ve Wordpadu* a do spodní kolonky vyberte pomocí tlačítka *Procházet* program **wordpad.exe**, který najdete ve složce *c:\Program Files\Accessories*. Po potvrzení vám přibude akce do seznamu. Nyní ještě zbývá určit, jaká akce bude mít přednost po poklepnání na soubor RTF. To určíte tak, že vyberete požadovanou akci a stisknete tlačítko *Výchozí*.



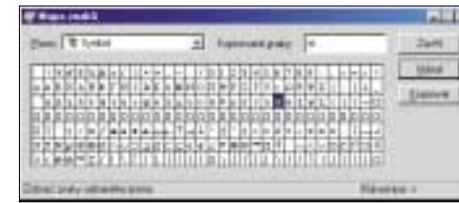
Pokud nyní poklepnáte na soubory typu RTF, provede se výchozí akce z vašeho seznamu, jestliže chcete provést jinou akci (třeba právě otevření RTF ve Wordpadu, nikoliv ve Wordu), poklepejte na soubor RTF pravým tlačítkem a v kontextovém menu uvidíte naše známé *Otevřít ve Wordpadu*. Takto můžete přidat hned několik možností pro otevření a všechny je uvidíte v kontextovém menu.

### Mapa znaků

**(Win 95/98)** Při časté práci s dokumenty ve Wordu nebo Excelu, případně s jakýmkoliv textem kdekoli jinde, narazíte na problém s psaním speciálních znaků. Ve Windows je pro tyto účely k dispozici řez písma (font) *Symbol*, který obsahuje převážnou většinu speciálních symbolů, jež se v klasickém dokumentu používají. Stačí tedy zvolit písmo *Symbol* a najít příslušný znak na klávesnici. Jak už ho jednou v textu máte, není poté problém znak kopírovat dál a dál, kde je potřeba.

Výše naznačený způsob má však mnoho nevýhod. Za prvé musíte zvolit font *Symbol* a hledat na klávesnici to, co potřebujete – málokdo z nás si totiž pamatuje, kde který symbol leží. Nicméně pamatovat si to lze, alespoň u těch nejpoužívanějších. Jiná situace nastane, když v písmu *Symbol* hledaný znak vůbec není, nebo přesně nevíte, jaký speciální znak použít a chtěli byste si vybrat. K tomuto účelu výborně poslouží program *Mapa znaků*.

Mapu znaků bohužel z neznámého důvodu nenajdete jako standardní položku v menu *Start*, musíte ji spustit přes dialog *Start – Spustit*, kam vepíšete příkaz **charmap.exe**. Otevře se vám přehledná tabulka se všemi znaky daného řezu písma, které můžete vybrat v roletovém menu v horní části programu. Nyní přehledně vidíte, které znaky obsahuje které písmo. Po výběru znaku se ukazuje vpravo dole klávesa, pod níž se tento znak skrývá. Rych-



lejší je ovšem poklepat na znak myší, tento se přenes do kolonky *Kopírované znaky* a vy jej pak tlačítkem *Kopírovat* zkopírujete do schránky. V cílovém

dokumentu pak stačí stisknout klávesovou kombinaci CTRL+V, nebo z roletového menu *Úpravy* obvykle zvolit položku *Vložit*. Samozřejmě můžete kopírovat i více znaků najednou, dle obsahu kolonky *kopírovaných znaků*.

### Systémové informace

**(Win 98)** Následující tip jistě nepatří mezi ty rozsáhlé, spojené s editací systémového registru, nicméně o něm málo uživatelů ví a často používá pro stejný účel zbytečně jiné externí utility.

Pokud častěji obměňujete hardware vašeho počítače, často potřebujete mít k dispozici informace o aktuální konfiguraci, o obsazení jednotlivých proužků a paměti. Neméně se také hodí informace o tom, co už v počítači vlastně máte. Možná se budete divit, ale Windows vědí o vašem hardwaru celkem dost informací, a to i bez speciálních utilit.



U novějších Windows máte k dispozici program *Informace o systému*, kde se dozvíte spoustu užitečných věcí, nicméně čtení z obrazovky není zrovna příjemné, zvláště v případě, že je počítač z nějakého důvodu hardwarově nefunkční a vy potřebujete mít informace dostupné na papíře.

Pro tento případ využijte druhou možnost, jež se ukrývá přímo v dialogu *Systém v Ovládacích panelech* počítače. Zde máte opět k dispozici seznam hardwaru, navíc je tu ale tlačítko *Tisk*, které vám umožní tento seznam vytisknout, a to i s podrobnými informacemi, pokud si je budete přát.

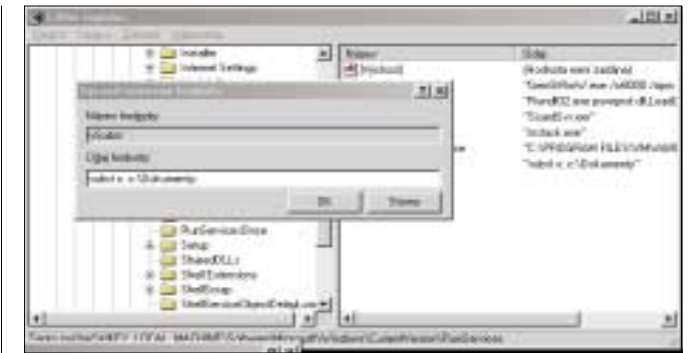
### Virtuální disk

**(Win 95/98)** O programu, který hraje hlavní roli v následujícím tipu, jsme již v předchozích dílech psali. Dnes si ukážeme jeho použití v poněkud praktičtější poloze.

V dřívějších dobách bylo obvyklé dělit pevný disk na několik nezávislých oddílů. Bylo to jednak přehledné, a také bezpečné. Pamětníci si určitě vzpomínají, jak dlouho trvalo tehdejšímu programu pro defragmentaci disku srovnání být jen několika stovek megabajtů. V dnešní době je dělení tím užitečnější, čím větší je kapacita pevných disků. Ovšem záleží jen na každém z nás, zdali si pevný disk na více oddílů rozdělí, nebo ne. Rozdělením disku totiž samozřejmě ztrácíte kapacitu pro velké souvislé soubory, respektive dělíte volné místo na několik menších, což zrovna nepříspěvá k maximálnímu využití prostoru.

Situaci lze ovšem řešit i jinak. Disk můžete ponechat celý, tak jak je, a z jednotlivých složek můžete vytvořit virtuální jednotky, které se ve Windows tváří stejně, jako samostatné diskové oddíly. Virtuální jednotky vytvoříte pomocí příkazu *subst*, jehož syntaxe je velmi jednoduchá. Chcete-li např. ze složky *c:\Dokumenty* vytvořit virtuální jednotku *x:*, stačí na příkazovém řádku napsat tento řetězec:

```
subst x: c:\Dokumenty
```



Je pravděpodobné, že pokud si takto nastavíte virtuální jednotky, budete je pravděpodobně chtít používat permanentně. Jenže po restartu tyto jednotky zmizí a je nutné zadat příkazy znovu. Řešení tohoto problému je hned několik. Můžete vytvořit zástupce a umístit je do složky *Po spuštění* tak, aby se po startu sám inicializoval, nebo můžete to samé provést editací systémového registru. Ukážeme si možnost druhou.

Jděte do menu *Start – Spustit* a spusťte **regedit**. Postupně jděte až do klíče *HKEY\_LOCAL\_MACHINE – Software – Microsoft – Windows – CurrentVersion – RunServices* a vytvořte zde textovou hodnotu s libovolným názvem, v našem případě například *vSubst*. Poté na tuto novou položku poklepejte levým tlačítkem myši a do kolonky *Údaj hodnoty* vepíšete požadovaný příkaz, např. řetězec *subst x: c:\Dokumenty*. Vše potvrďte a restartujte. Nyní se bude virtuální jednotka (nebo více jednotek, pro každou další postup opakujte, pouze název textové hodnoty se musí lišit) vytvářet při každém startu vašich Windows.

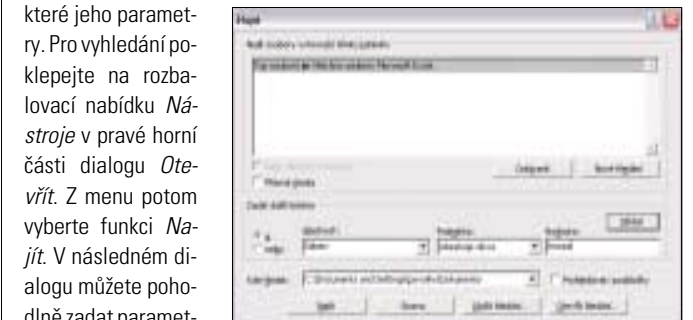
## TIPY PRO MS OFFICE

### Hledejte s Excelem

**(Excel 2000)** Dnešní první tip pro kancelářský balík bude ze soudku užitečných, ale nepříliš náročných tipů a triků. Začátečníci jsou vítáni. Užitečnosti tento tip nabude hlavně v případě, že patříte mezi časté uživatele Excelu a máte na svém pevném disku desítky a více souborů různého ražení. Potom se vám bude hodit poměrně užitečná vyhledávací funkce, která je k dispozici přímo v Excelu, a tím pádem je ušita excelovským dokumentům dokonale na míru.

Úspěšnost vašeho hledání se pak zvyšuje v případě, že pravidelně vyplňuje informace o dokumentu, které najdete v dialogu *Vlastnosti* v roletovém menu *Soubor* na záložce *Souhrnné informace*.

Spusťte Excel a jděte do roletového menu *Soubor*. Zde zvolte *Otevřít*. Nyní jste žádání o vybrání dokumentu, o kterém třeba nevíte, kde jej hledat. Znáte však některé jeho parametry. Pro vyhledání poklepejte na rozba-



lovací nabídku *Nástroje* v pravé horní části dialogu *Otevřít*. Z menu potom vyberte funkci *Najít*. V následném dialogu můžete pohodlně zadat parametry hledaného excelovského sešitu: důležitá je část nazvaná *Zadat další kritéria*, kde z rozba-lovací nabídky vyberte potřebné kritérium a do kolonky *Hodnota* zadejte hledaný řetězec. Zbývá nastavit složku, která se má prohledat, a stisknout tlačítko *Najít*.

Přeji mnoho úspěchu při hledání ztracených tabulek.

## Konec stránky

**(Word 2000)** Tento tip je určen zejména uživatelům MS Wordu. Ti jistě znají všechna úskalí při tvorbě delších dokumentů. MS Word totiž není primárně určen pro tzv. lámání textu, k tomu se používají specializované aplikace (např. Adobe Pagemaker). Spousta organizací však stále používá pro tvorbu jednodušších publikací MS Word, a právě při definitivním formátování textu a grafiky na jednotlivých stránkách dokumentu naráží na největší problémy. Microsoft implementoval do Wordu několik technologií (IntelliSense), jež mají za úkol usnadňovat tvůrčí dokumentu práci a opakované procesy co nejvíce automatizovat. Word za vás dělá mnoho věcí a je opravdu těžké ho někdy přinutit k tomu, co opravdu chcete. Jedním z problémů je i neustálé přesouvání textu mezi stránkami.

Kontinuální text ve Wordu je velmi živý, nikdy nemáte jistotu, že po zdánlivě kosmetické úpravě najdete příslušné odstavce na stejné stránce, jako

## Intertipy

Pro kratší prázdninové přestávce opět pokračuje i seriál internetových tipů a triků. Pro většinu z vás už prázdniny končí, pro některé teprve začíná (někteří nemají prázdniny vůbec), nicméně tento text vzniká v době, kdy se léto teprve dostává ke své druhé polovině. Ačkoliv se o letních měsících vtipkuje také jako o „okurkové sezóně“, na internetovém poli se toho děje stále mnoho. Náš dominantní operátor totiž vážně uvažuje o navýšení rychlosti ADSL a o zrušení obtěžujícího přihlašování přes dashboard. Nicméně v současnosti se opět jednání zastavila, dočkáme se snad na podzim.

Jako odpověď na výzvu ČT je tu prohlášení druhého největšího kabelového operátora Intercable Bohemia, ve kterém slibuje uživatelům taktéž navýšení rychlosti a navíc uvažuje o rozšíření služeb i mimo Prahu a Brno, tj. do Mostu, Ústí nad Labem a mnoha dalších menších měst. Horizont dění – na začátku a v průběhu roku 2004, což už není tak daleko. Vypadá to, že v příštím roce by mělo být možné se na mnoha místech připojit vysokorychlostní linkou v ceně okolo tisíce korun měsíčně. Což zní velmi dobře.

### Grafika.cz

[www.grafika.cz](http://www.grafika.cz)

Internetové tipy a triky z oblasti grafiky a tvorby WWW stránek nemůžeme začít nikde jinde, než na výše uvedeném serveru. Najdete zde opravdu vše, co se jen vzdáleně týká tvorby jakékoliv grafiky. Od digitální fotografie přes tvorbu vektorové grafiky a skenování, až po webdesign. Informací je skutečně velmi mnoho. Stránka je profesionálně provedená, tak jak se na server o grafice sluší a patří, v úvodu



jste zavaleni novinkami z oboru, a to jak informacemi o softwaru, tak novými nápady, tipy a tutoriály.

V levé části stránek pak najdete několik navigačních menu. Rubriky jsou plné tipů, návodů a informací o digitální fotografii, skenování, tisku, designu, kalibraci tiskáren a monitorů nebo webdesignu. V menu Služby najdete galerii bitmapové i vektorové grafiky, bazar a další. Další menu se věnují nabídce a poptávce po práci v oboru, nechybí ani oborový adresář. Vše velmi přehledně provedené, a samozřejmě v našem mateřském jazyce.

### Xeno2 Graphics site

[xeno2.wz.cz](http://xeno2.wz.cz)

Stránka ne tak obsáhlá, ale zaměřením podobná té předchozí. Zpracování je opět povedené (modrá je můj favorit) a přehledné. Na úvod-



ní stránce najdete seznam novinek a autorových postřehů, nechybí nové články s nápady na tvorbu 2D i 3D grafiky. V menu po levé straně najdete odkazy na jednotlivé rubriky, kde samostatně figuruje známý Adobe Photoshop, který je doplněn rubrikami o 2D a 3D grafice, nebo rubrikou věnující se webdesignu. Stránka dále nabízí seznam užitečného softwaru a ovladačů ke stažení, knihu návštěv, nezbytný vyhledávací nástroj a mnoho dalších informací ve slovenském jazyce.

### Jaguar's Jungle

[www.jaguar.3web.cz](http://www.jaguar.3web.cz)

Zde opravdu není namístě prohlášení o tom, že vám název stránky něco napoví. Ten, kdo čeká zvířata (a poté, co jste dočetli až sem, vás bude velmi málo), bude velmi zklamaný. Je to zase a jen o grafice na WWW. Zajímavě (líbivost je velmi subjektivní) vytvořené zelené strán-

ky vás na rozdíl od svých předchůdců nezahltí informacemi, zato zde najdete dost tipů pro svoji tvorbu. Stránka je jednoduchým způsobem rozdělena na několik částí, věnujících se postupně známému grafickému programu Paint Shop Pro v sedmé verzi, šablonám pro MS Outlook, tipům pro tvorbu internetových stránek, neznámým zvířatům a knize hostů. (Také vám tam jedna položka nezapadá? Zkuste ji!) Vše hezky česky.

### Ratnest

[desitka.sh.cvut.cz/~taddy/html/default-cz.htm](http://desitka.sh.cvut.cz/~taddy/html/default-cz.htm)

Další velmi zajímavá a dobře zpracovaná stránka, tentokrát výhradně o 3D grafice. Tomu odpovídá i povedený vzhled. V úvodu vás autoři takzvaně uvedou do děje, dozvíte se, kde jste a co zde najdete. V pravé části objevíte pruh s novinkami, které se na stránkách odehrály. Vlevo pak klasické navigační menu. Zde najdete odkazy na galerii s 3D výtvarnými vystavovateli, rady a tipy pro tvorbu 3D grafiky, mnoho animací a 3D grafiky přímo ke stažení, včetně několika utilit, odkazy na stránky s podobným zaměřením a kontakt na tvůrce. Nic víc, nic míň – přesto to stojí za návštěvu.



před poslední zálohou. U dokumentu, který vytisknete na místní tiskárně, nebo jen ponecháte v elektronické podobě, to zas tolik nevaří, chcete-li jej však předat tiskárně, která z něj má vytvořit brožuru, musíte zajistit jeho stabilitu.

Pomineme nyní pravidla, která by se měla při tvorbě dodržet (definice stylů, jednotné tabelátory, šířka řádku apod.), ke stabilitě dokumentu také velmi přispěje vkládání takzvaného konce stránky. Pokud jste si jisti, že stránka vypadá tak, jak by měla, vložte za poslední znak značku konce stránky, z roletového menu *Vložit – Konec*. Toto provedte na každé stránce a text vám nikam neuteče. Všimněte si, že v dialogu *Konec* je možnost volby více „koneců“, které také, vhodně vložené, podpoří stabilitu dokumentu.

### EASTER EGGS

## Freecell

**(Win 98)** V dnešním dílu si konečně ukážeme i některá velikonoční vajíčka, na něž se dříve nedostalo. Začneme karetním souborem her, který je

ve Windows 98 distribuován pod názvem Freecell. Najdete jej v menu *Start – Programy – Příslušenství – Hry*.

Spusťte Freecell a stiskněte klávesu *F3*. Budete dotázáni na číslo hry. Zkuste zadat *-1* nebo *-2* a uvidíte, jak lze karty také rozlosovat. Dalším trikem je stisk kombinace kláves *CTRL+SHIFT+F10*. Obrázíte okénko s možnostmi *Přerušit*, *Opakovat*, *Ignorovat*. *Přerušit* způsobí, že v následující hře (nikoliv v té, kterou právě hraje) po prvním tahu zvítězíte, *Opakovat* způsobí prohru a pomocí *Ignorovat* se zbavíte vyvolaného dialogu.

## Dossetup.bin

**(Win 98)** Nebojte se, ani tentokrát na vás nemluví nikak cizím jazykem. Soubor, který je uveden v názvu tohoto triku, skutečně existuje. Najdete jej totiž na instalačním CD Windows 98 v adresáři *win98*.

Musím se přiznat, že mě opět překvapilo, kam všude programátoři Windows nacpali různé texty, které tam zjevně nepatří a nikdy tam být neměly. I v tomto zdánlivě bezvýznamném souboru, jenž obsahuje převážně sy-



### Net Design

[netdesign.wz.cz](http://netdesign.wz.cz)

Dle mého názoru výborně provedená stránka, věnující se internetové grafice. Je velmi přehledná a profesionálně zpracovaná, však zde autor předvádí, že o tvorbě WWW něco ví. V úvodu najdete odkazy na existující články a témata zabývající se jednotlivými obory při tvorbě WWW, nechybí zde ani anketa, kde můžete ohodnotit design samotného webu. V levé části najdete obvyklé menu, rozdělené do několika sekcí. Nejprve je tu něco pro začátečníky, kteří tvoří svou první WWW stránku, poté přejdete do sekce věnované kaskádovému stylům, pokračujete poměrně rozsáhlou sekcí s tipy a triky pro tvorbu WWW a skončíte zajímavou sekcí Internet, kde se dočtete něco málo o prohlížečích a záludnostech, které vás s nimi čekají. Nechybí ani informace o autorovi a návštěvní kniha, kde máte příležitost se vyslovit. Autor přidal na své stránky i užitečný vyhledávač. Vše česky a velmi líbivě.

### 3D

[www.3d.cz](http://www.3d.cz)

Jak již název napovídá (ano, zde mohou použít toto sousloví), najde-



te na této stránce vše o 3D grafice. Stránka je opět zpracována velmi zajímavým způsobem, jak už to u grafiků bývá, někomu se zalíbí, někomu zas ne. Důležitý je ovšem hlavně obsah. V úvodu najdete přehledný seznam novinek na stránce, který je obklopen položkami menu ve všech směrech. Nechybí zde odkazy na galerii, animace, tutoriály, chat, reference nebo stažení grafického softwaru. To ještě zdaleka není vše, ale ostatní položky si již projděte sami. Vše je v češtině.

### WebTip

[www.webtip.cz](http://www.webtip.cz)

Další stránka, kde podle názvu poznáte vše podstatné. Najdete na ní vše, co souvisí s tvorbou grafiky na internet. Stránka je opět velmi rozsáhlá, dobře a přehledně zpracovaná. Autor opět věděl, jak na to. V úvodu jste zahlceni novinkami v nejdůležitějších sekcích – softwaru, technologii a designu. Po pročetí přehledu můžete libovolně pokračovat na menu, v levé části stránek, kde najdete odkazy týkající se grafických editorů, editorů (nejen) HTML, informace a popis jednotlivých programovacích a skriptovacích jazyků, tipy a triky týkající se designu stránek a mnoho další-



ho k přečtení. K dispozici je v tomto případě nezbytný vyhledávač, své názory můžete vyslovit pomocí ankety. Pokud máte zájem, je zde možnost zaslání novinek pomocí e-mailu. Vše česky.

### 3D Scéna

[www.3dscena.cz](http://www.3dscena.cz)

A abychom vše spravedlivě prostřídali, následuje opět odkaz na stránku zabývající se pouze 3D grafikou. Stránky jsou zpracovány velmi slušně, i když snad až příliš barevně. V úvodu najdete opět přehled nejnovějších příspěvků, v horní části pak klasické menu obsahující položky Galerie, Software, Hardware, Diskuse a Služby, jejichž názvy vypovídají samy za sebe. Po levé straně najdete další seznamy odkazů týkajících se popisu jednotlivých aplikací pro tvorbu 3D grafiky, kolekci freewareových utilit a tutoriálů. Svě názory můžete vyjádřit v probíhající



cí anketě. Vše samozřejmě přehledně a hezky česky.

### Tvorba WWW

[www.kosek.cz](http://www.kosek.cz)

Jako poslední příspěvek dnešního dílu internetových tipů a triků si uvedeme české stránky pana Koska, jehož já jsem poznal (čtením jeho knih) hlavně jako odborníka „přes XML“. Na jeho hezkých (svým způsobem) a přehledných jednoduchých textových stránkách najdete několik jeho skriptů a knih v elektronické podobě týkajících se tvorby WWW stránek a mnoho tipů a triků ze stejného soudku. Věřte, že to opravdu stojí za to. Stránky obsahují i několik internetových kurzů, například kurz HTML, kurz DHTML, kurz XML a mnoho dalších. K dispozici jsou i pozvánky na školení ze stejných oborů, pro které jsou nabízeny příslušné kurzy. Z dalšího nechybí vyhledávací nástroj, zajímavých je také pár slov o autorovi. Mimochodem stránky p. Koska jsou hezkou demonstrací faktu, že pod celkem obyčejnou slupkou se skrývají neobyčejné věci. Vše v češtině.

Tímto českým odkazem se dnes rozloučíme a u příštího dílu, věnovaného zase něčemu trochu jinému, se těším na shledanou.





špičková technika

již od 8.100,- Kč bez DPH

## Laserové tiskárny výkonné a všestranné

### ŘADA HL-50xx

HL-5070N

- 16 str./min.
- paměť až do 144 MB
- paralelní a USB 2.0
- 10/100Base Tx Ethernet
- PostScript 3 (BR-Script 3)
- zásobník papíru na 250 listů, rozšiřitelný na 550 listů

PTS Certifikát  
ochrana vytištěného dokumentu proti zneužití

Uvedené ceny jsou doporučené bez DPH - změna cen vyhrazena.

**Brother International s.r.o.**  
Brno 616 00, Veveří 102, tel.: 541 426 911, fax: 541 212 463  
Praha 8 184 00, Dopraváků 723, tel.: 283 085 432, fax: 283 085 482

**Boskovice** ERTL 516 453 505, **Brno** Aleš Svoboda - Copia Brno 542 218 810, BossCan ComPrint s.r.o. 542 213 044, BossCan ComPrint s.r.o. 541 242 872, BRISK TRADING, s.r.o. 545 242 800, COMIMPEX - CS21 GROUP 541 213 159, Kohout 545 424 224, Pavel Hajzler - Reproservis 543 249 776, RBR servis, s.r.o. 543 215 866, **Břeclav** Bajl Servis 519 324 545, **České Budějovice** BossCan CB 387 314 416, SAIKO - servis 386 351 488, **Dobruška** PRODOS 494 623 994, **Golčův Jeníkov** KANCEL 569 442 480, **Havířov** ABCO spol.s r.o. 596 410 587, **Hodonín** CS21 GROUP - csnet.cz, s.r.o. 518 343 111, **Hradec Králové** ATC RESLER 495 271 100, **Cheb** ALVA Computer 354 433 017, **Chomutov** KANCEL 474 652 038, **Chrudim** TACO CHRUDIM 469 622 974, **Jeseník** AutoCont 584 411 248, **Jihlava** ProCa spol.s r.o. 567 578 833, **Jindřichův Hradec** ELZY (AutoCont) 384 372 216, **Karlovy Vary** INVEKO 353 229 653, **Klatovy** KINETIC KT (AutoCont) 376 356 191, **Krnov** AutoCont 554 617 501, **Kroměříž** Aleš Svoboda - Copia Brno 573 332 844, CS21 Kroměříž 573 332 444, **Liberec** CSc Liberec 482 739 075, **Litomyšl** DIGISTYL 461 618 791, **Mariánské Lázně** LK-Hardware 354 621 650, **Nový Jičín** CS21 Nový Jičín 556 701 766, **Olomouc** OFFICE SERVICE 585 550 220, SAJM COMP s.r.o. 585 228 777, UNITON, s.r.o. 585 418 438, **Ostrava** ABCO spol.s r.o. 596 273 146, Brain Computer s.r.o. 596 620 071, CS21 Ostrava 596 622 817, F.L.A.M.E. v.o.s. 596 138 413, Fill s.r.o. 596 134 972, LANIKO MORAVA, s.r.o. 596 130 305, **Pardubice** T SERVIS 466 610 222, **Pisek** EnVision CS21 382 734 311, **Plzeň** BPZ 377 221 484, JAPKO design 377 450 450, Softech 377 226 294, **Praha 1** CS21 Group 222 211 647, **Praha 4** COPY SERVIS 241 744 078, ELVIRA 261 090 241, ProCa spol.s r.o. 234 646 400, **Praha 5** Actebis Computer s.r.o. 233 091 883, COPY SERVIS 257 315 732, **Praha 6** Centuria 220 563 101, **Praha 10** CS21 group 271 742 050, SANYO 272 743 564, **Prostějov** LANIKO MORAVA, s.r.o. 582 302 036, **Přerov** JKV Trading 581 219 338, **Příbram** PAUL copiers service 318 627 478, Timco 318 627 741, **Rakovník** CRC TECHNIK 313 512 382, **Rychnov nad Kněžnou** COMFOR 494 533 956, **Slušovice** SWS s.s. 577 640 111, **Sokolov** ALVA Computer 352 370 720, **Strakonice** LBE 383 322 221, **Sumperk** HAKO a Enter 583 211 658, **Tábor** CCS partner 381 253 596, IIS Tábor - Servis 381 256 729, NWT Computer 381 255 888, **Teplice** BossCan Teplice 417 536 317, BossCan Teplice s.r.o. 417 565 853, **Ústí nad Labem** KANCEL 475 209 508, **Ústí nad Orlicí** Kancelářská technika Uno 465 524 556, **Veselí nad Lužnicí** VTR 381 582 365, **Vsetín** P.M. CAROLINE s.r.o. 571 448 800, **Zlín** CS21 Zlín 577 007 777, **TENO Plus** s.r.o. 577 615 150, **Zlín-Malenovice** TENO Plus, s.r.o. 577 691 201, **Znojmo** AutoCont CZ, a.s. 515 242 008, Pavel Hajzler - Reproservis 515 221 285, **Žďár nad Sázavou** LANIKO MORAVA, s.r.o. 566 631 669, Pavel Hajzler - Reproservis 566 628 289

At your side.

# brother

stémová hlášení, totiž po prohlédnutí v libovolném textovém prohlížeči (Poznámkový blok, dosový editor EDIT a další) najdete větu: *Wassily Kandinsky was the great Russian painter who participated in the Expressionist movement in Germany, taught at the Bauhaus, and edited the Blue Rider Almanac.*

Opravdu si nedokážu dost dobře představit smysl této věty, nicméně o kus dál v tom samém souboru najdete řetězec: *hahahahaha.*

Obrázek o humoru autorů Windows si udělejte sami.

## Srdce od Microsoftu

(Win 98) Nebojte se, Microsoft vás nemá rád až tak, že byste od něj dostávali, nedej bože, perníková srdce. Jedná se samozřejmě o trik pro další hru, která je součástí Windows 98. Jestliže si chcete zahrát *Srdce* tak, abyste je vždy vyhráli, věřte, že po krátké editaci systémového registru to je možné.



Jděte do menu *Start – Spustit* a spusťte program **regedit**. Jděte do podklíče *HKEY\_CURRENT\_USER – Software – Microsoft – Windows – CurrentVersion – Applet – Hearts*. Poklepejte na pravou stranu regeditu pravicím tlačítkem a z kontextového menu zvolte *Vytvořit – Novou textovou hodnotu*. Tu pojmenujte *ZB*. Poté na ni poklepejte a nastavte její hodnotu na *42*. Zavřete regedit a spusťte hru *Srdce*. Začněte hrát a v libovolný okamžik stiskněte kombinaci kláves *CTRL+ALT+SHIFT+F12*. A je to.

## Eject PC

(Win 98) Tento trik je ze soudku těch méně známých a bohužel je funkční jen na anglické verzi Windows 98, nikoliv na Windows 98 SE.

Jděte do menu *Start – Programy – Příslušenství* a pravicím tlačítkem myši poklepejte na *Kalkulačku*. Z kontextového menu vyberte možnost *Vlastnosti*. Klikněte na tlačítko *Změnit ikonu* a dvakrát poklepejte na tutéž ikonu ve výběru. Potvrďte OK. Nyní by se měla v nabídce *Start* objevit nová položka.

## Registrace ve Windows 98 SE

(Win 98) A ještě jeden trik na úplný závěr, než se pro tento měsíc rozloučíme. Vyzkoušet si jej mohou opět uživatelé Windows 98 SE. Jistě si vzpomenete na úvodní uvítací okénko, které se vám za přispění hudby objevilo po prvním startu Windows. Pomocí tohoto okénka totiž můžete vyvolat registrační proces.

Jděte do menu *Start – Spustit* a do kolonky programu napište *welcome*. Tím opětovně docílíte spuštění výše popisovaného okénka. Na něm si vyberte položku *Registrovat se nyní...* Spustí se vám registrační proces. Hned v prvním okně tohoto procesu podržte stisknutou kombinaci kláves *CTRL+SHIFT* a pravicím tlačítkem myši poklepejte na obrázek po levé straně okna (jakési připodobnění klávesnici). Objeví se vám okénko s informacemi o autorech registračního programu.

Doufám, že vám některý z uvedených tipů a triků pomohl k vylepšení vašich Windows, případně vás pobavil, nebo alespoň inspiroval. Příště se těším opět na shledanou.