

Šikovné tipy pro vaše Windows

Výběr rozmanitých triků pro všechny verze Windows

(CD)

DAVID ČEPIČKA, HERMANN APFELBÖCK, JAN HIRSEMEYER, ANDREAS KROSCHEL, CHRISTIAN LÖBERING, MARIO MARTIN, JÖRG THOMA A DAVID WOLSKI

Tipy a triky pro práci na počítači v prostředí Windows mají v našem časopise svoje nezastupitelné místo. Takže následující stránky budou určeny právě jim. Naleznete zde oblíbené tipy našich redaktorů a dále celou řadu těch nejlepších a nejaktuálnějších triků pro všechny verze Windows. Budeme rádi, když se vám podaří ulehčit si s jejich pomocí každodenní práci na počítači. Mnoho úspěchů při testování našich tipů!

[ME]

Nedokumentováno: Integrovaný prohlížeč obrázků

Problém: Když máte v *Možnostech složky* nastaveno zobrazování složek ve stylu WWW a označíte si nějaký soubor obrázku, objeví se vám v levém sloupci okna složky jeho náhled. Tento v systému integrovaný prohlížeč obrázků byste chtěli použít i pro další účely.

Řešení: Za zobrazování náhledů obrázků odpovídá soubor SHIMGVW.DLL. V něm obsaženou funkci zobrazování obrázků ve stylu zobrazení WWW si lze vynutit přes program RUNDLL32.EXE. K tomu účelu si otevřete složku %windir%\Sendto. Z menu *Soubor* vyberte příkaz *Nový/Zástupce* a do políčka *Příkazový řádek* napište

```
rundll32.exe shimvw.dll,ImageView_Fullscreen
```

Tomuto zástupci přiřadíte libovolné jméno, například *Náhled obrázku*. Přes pravé tlačítko myši a příkaz *Odeslat* nyní můžete začít funkci *Náhled obrázku* okamžitě používat. Oproti standardnímu prohlížeči obrázků *Imaging* je tento citelně rychlejší. Navíc při použití integrovaného prohlížeče uvidíte obrázek v jeho původní velikosti.

[95/98/ME/NT/2000/XP]

Internet Explorer: Ochrana proti změně pozadí

Problém: Když v Internet Exploreru klepnete na internetové stránce na nějaký obrázek pravým tlačítkem myši, máte mimo jiné možnost použít příkaz *Nastavit jako tapetu* (ve Windows XP se jedná o příkaz *Nastavit jako pozadí*). Vy byste ale chtěli ostatním uživatelům svého počítače výše uvedenou volbu zakázat.



◀ Prohlížeč integrovaný ve Windows ME: Při vytvoření zástupce můžete tento prohlížeč použít nejen pro náhled při zobrazení složky ve stylu WWW, ale i jako plnohodnotný program pro prohlížení obrázků



▲ Změna tapety zablokována: Pokud již existuje složka se jménem *Tapeta aplikace Internet Explorer.bmp*, nemůže program Internet Explorer nastavit žádný obrázek z internetové stránky jako tapetu

Řešení: Pokud někdo mění pozadí pracovní plochy přes již zmíněnou volbu v Internet Exploreru, uloží se takový obrázek pod jménem *Tapeta aplikace Internet Explorer.bmp*. Vám pak stačí pouze vědět, kde se soubor s tímto standardním jménem nachází. Pokud ve Windows 95/98/ME nepoužíváte uživatelské profily, naleznete jej ve složce %windir%\Application Data\Microsoft\Internet Explorer. U verzí Windows s aktivovanými uživatelskými profily, dále ve Windows NT4, 2000 a XP zmíněný soubor leží ve složce profilu odpovídajícího uživatele, a to ve složce *Data aplikací\Microsoft\Internet Explorer*.

Zvláště v případě, kdy žádné profily nepoužíváte, pomůže vám proti nechtěné změně pozadí velmi jednoduchý trik. Vytvořte ve výše zmíněné složce další složku se jménem *Tapeta aplikace Internet Explorer.bmp*. Pak při nejbližším pokusu o nastavení nějakého obrázku na internetové stránce jako tapety vám Internet Explorer zobrazí chybové hlášení *Přístup odepřen* (ve Windows XP se objeví hlášení *Přístup byl odepřen*).

[95/98/ME/NT/2000/XP]

Brouzdejte chytře (I): Komu patří tato doména?

Problém: Všechny domény jsou zaregistrovány na nějakého majitele. Vy si jej můžete velmi snadno zjistit.

Řešení: Ten, kdo si chce požádat o vlastní doménu pro svoje internetové stránky, případně kvůli poskytování jiných služeb, se musí obrátit na příslušné registrátory domén. Ti jméno domény zaregistrují, uvedou do databáze a zároveň k němu uvádějí a spravují osobní data týkající se daného vlastníka domény. Takže ten, kdo chce zjistit všechny dostupné informace o nějaké zaregistrované doméně, může tyto nalézt právě v databázi doménových jmen. Služba toto zajišťující se nazývá *Whois* (česky *Kdo je*). Ta byla dána k dispozici právě registrátory domén. Přes-

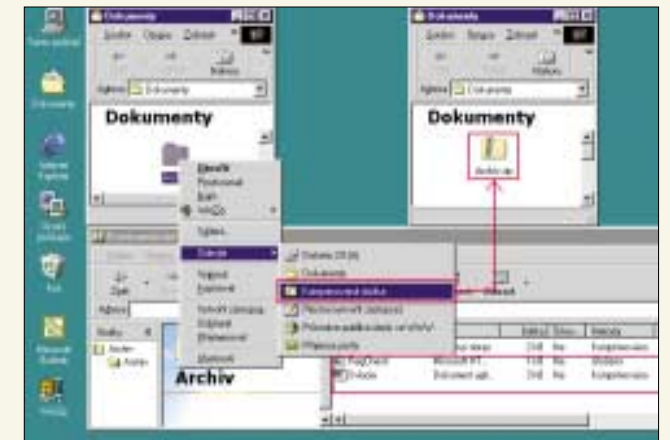
[Extra tip]

Windows 98: ZIP

Ten, kdo má na počítači nainstalována Windows ME, může možnosti komprimace používat nejen v nich, ale i ve Windows 98

Firma Microsoft zabudovala do Windows ME funkci komprimace souborů a složek do formátu ZIP, a to jako tzv. „Shell Extension“. Standardním způsobem, jak tuto funkci zpřístupnit i ve Windows 98, je zakoupení balíčku Plus pro tento systém. Pro uživatele, kteří vedle Windows 98 používají i Windows ME, se dá funkce pro správu komprimovaných složek bez větší námahy přenést i do Windows 98 (avšak do Windows 95 zmíněnou funkci integrovat nelze). Za funkci *Komprimovaná složka* zodpovídají tři DLL soubory – ZIPFLDR.DLL, DUNZIP32.DLL a DZIP32.DLL. Tyto se vždy musejí nacházet ve složce *System*. Pokud *Komprimované složky* ve Windows ME postrádáte, nic se neděje, protože si je můžete velmi rychle doinstalovat přes *Ovládací panely/Přidat nebo odebrat programy/Instalace Windows*. V políčku *Součásti* označte položku *Systémové nástroje*, dále klepněte na tlačítko *Podrobnosti* a zatrhněte položku *Komprimované složky*.

► Komprimované soubory a složky: S trochou úsilí se dají funkce spojené s vytvářením a správou ZIP archivů známé z Windows ME použít i ve Windows 98



Co se týče Windows 98, zde je třeba ručně nakopírovat výše zmíněné tři DLL soubory do složky *System* a nato provést ještě několik úprav v registru. V případě, že máte Windows 98 nainstalována ve složce *C:\Windows*, což je standardní varianta, pak můžete použít námi připravený soubor ZIPFOLDER.REG (2,9 KB) bez provádění jakýchkoliv úprav. V opačném případě si otevřete soubor ZIPFOLDER.REG například v Poznámkovém bloku a v něm nahraďte celkem pětkrát parametr *C:\Windows* za cestu, kde máte Windows nainstalována. Nakonec na tento soubor poklepejte, čímž celý obsah souboru naimportujete do registru Windows 98.

Nyní potřebujete vytvořit ještě jeden soubor s příponou *ZFSendToTarget*. Otevřete si znovu Poznámkový blok a vytvořte zde prázdný soubor s následující cestou a jménem: „*C:\Windows\Sendto\Komprimovaná složka.ZFSendToTarget*“. Po restartu Windows budete mít funkci komprimovaných složek k dispozici i ve Windows 98. Znamená to, že při poklepání na libovolný soubor s příponou ZIP se okamžitě objeví obsah archivu. Nový archiv ve formátu ZIP vytvoříte tak, že z kontextového menu souboru vyberete příkaz *Odeslat/Komprimovaná složka*. Pak pomocí technologie drag&drop můžete do této komprimované složky snadno přidávat soubory další.



▲ **Všechno, co jste chtěli vědět: Soubory WHOIS.VBS a WHOIS.BAT posílají dotazy na odpovídající Whois databáze. Tak snadno získáte informace o majitelích různých domén**

ně vzato je **Whois** jakási složka adres, přes kterou se můžete dozvědět informace o majiteli a veškeré informace k dané doméně vůbec.

Nejobvyklejší cestou k informacím o doméně je internetová stránka příslušného registrátora. Registrátoři jsou vesměs organizováni ve veřejně prospěšných společnostech a každý z nich se specializuje na určitý typ domén. Pokud se například budete chtít dozvědět majitele nějaké domény **cz**, musíte se obrátit na databázi CZ.NIC (www.nic.cz). Pro mezinárodní vrcholové domény typu **com**, **net**, případně **org**, se lze obrátit na službu **Whois** poskytovanou firmou Network Solutions na internetové adrese www.networksolutions.com.

Dotaz na informace o doméně se označuje jako *Whois-Query*. Ovšem dotazování přes internetové stránky všech registrátorů je úmorná práce. Tento úkol se proto zjednodušuje nasazením nějakého skriptu, jenž automaticky přistupuje k jednotlivým databázím **Whois** a všechna nalezená data poté zobrazuje v nějakém uživatelsky přívětivém prostředí. V prostředí Windows jsou **Whois** klienti založeni na bázi skriptů vskutku nedostatkovým zbožím. Proto jsme sami vytvořili VB skript, který dokáže **Whois** databáze dotazovat. K tomu, abyste mohli náš nástroj použít, musíte mít nainstalovaný Internet Explorer ve verzi 4 a vyšší. Kromě toho je třeba mít nainstalovaný *Windows Scripting Host*. Tato podmínka je splněna u všech verzí Windows počínaje Windows 98. Jestliže používáte Windows 95 nebo NT4, obdržíte aktuální verzi *Microsoft Windows Scriptu* zdarma stažením z internetové adresy msdn.microsoft.com/scripting anebo **NA NAŠEM CD** ve verzi 5.6 (SCR56CS.EXE, 674 KB). Součástí výše zmíněného *Microsoft Windows Scriptu* je právě *Windows Scripting Host*. Dalším způsobem, jak tento nástroj získat, je instalace Internet Exploreru ve verzi 6.

Zkopírujte soubor WHOIS.VBS (3,87 KB), který naleznete **NA NAŠEM CD**, do libovolné složky. Tento skript vám umožní získat data o evropských (**cz**, **pl**, **hu**, **at**, **de**, **fr**) a mezinárodních doménách, jako jsou **com**, **edu**, **org** nebo **net**. Skript není třeba nijak instalovat, lze jej použít v oka-

mžiku, kdy bude navázáno připojení k internetu. Po spuštění skriptu vložíte do zadávacího políčka název domény, ke které chcete získat informace. Skript vyhodnotí váš požadavek a odešle jej do příslušné **Whois** databáze. Pro evropské domény bude použit server společnosti Ripe (www.ripe.net), pro mezinárodní vrcholové domény pak databáze společnosti Network Solutions. Výsledky dotazu se nakonec zobrazí pro účely dalšího zpracování v okně Poznámkového bloku.

Skript WHOIS.VBS však můžete použít také na příkazovém řádku. Zkopírujte kromě souboru WHOIS.VBS také soubor WHOIS.BAT (96 B), který rovněž naleznete **NA NAŠEM CD**, do složky, v níž máte nainstalovaná Windows. Pak jednoduše zadejte příkaz

whois <název domény>

Výsledky získané z příslušné databáze se vám pak ukáží v okně MS-DOSu. Při použití přepínače **/?** získáte podrobnější informace o použití našeho skriptu.

Upozornění: Při sestavování dotazu do databáze **Whois** nemůžete jednoduše zadat do políčka skriptu internetovou adresu. Tak napří-

[95/98/ME/NT/2000/XP]

Brouzdejte chytře (II): Jaké země se skrývají za internetovými zkratkami?

Problém: Vedle obecných mezinárodních zkratk, jako jsou **com**, **edu** nebo **org**, existuje celá řada zkratk odpovídajících jednotlivým zemím. Jak ale poznat, ke které zemi ta či ona zkratka patří?

Řešení: V předchozím tipu jste se dozvěděli, jakým způsobem je vlastně vytvořen název domény. Poslední část tohoto názvu tvoří tzv. Top Level Domain (TLD). Jejím význam bychom mohli přirovnat k SPZ u auta. Tak kupříkladu zkratka **cz** znamená Českou republiku, **de** odpovídá Německu, **fr** Francii a třeba **uk** Velké Británii. Na rozdíl od domén obecného významu se označení domén národních skládá pouze ze dvou písmen, které reprezentují tu danou zemi či stát. Přiřazování zkratk jednotlivým zemím však nemá žádná přísně logická pravidla. Některé zkratky vycházejí z anglického názvu země, další z jazyka, jímž se obyvatelé státu dorozumívají.

Principiálně se mohou u organizace *Internet Corporation for Assigned Names* (ICANN) ucházet o svoji zkratku všechny suverénní státy. Pouze tato organizace přiděluje jednotlivým státům dosud nepřirazené TLD. Doposud bylo zřízeno přes 200 Top Level Domains počínaje **ac**, která patří ostrovu Ascension v Atlantickém oceánu a konče **zw**, jež představuje stát Zimbabwe.

Když potřebujete zjistit, která zkratka patří které zemi, pak vám může pomoci náš skript TLD.VBS (1,8 KB), který naleznete **NA NAŠEM CD**. I ten-

klad po zadání výrazu www.pcworld.cz byste žádné informace nezískali. Počáteční část adresy začínající na „www.“ totiž nepatří k názvu domény, nýbrž označuje pouze jeden jediný počítač uvnitř nějaké domény – v našem případě označuje WWW server PC WORLDu. Vlastní název domény se skládá povětšinou pouze ze dvou částí. Poslední část označuje tak zvanou **vrcholovou doménu** nazývanou také jako **Top Level Domain (TLD)**. Například TLD pro Českou republiku je **cz**. Část domény před TLD včetně TLD pak dává dohromady název domény. Vaše hledání tak bude úspěšné pouze tehdy, když z internetové adresy vynecháte označení serveru (*www.*), takže název domény bude kupříkladu pouze **pcworld.cz**.

Většina **Whois** serverů má z důvodu ochrany dat zabudováno omezení na počet dotazů. Takže při pokusu o více jak 50 dotazů bude vaše IP adresa ze strany Whois serveru na jeden den zablokována. Důvod je prozaický. V databázích uložená data vždy obsahují e-mailovou adresu administrátora. Teoreticky by pak mohl nějaký spammer s trochou námahy tímto způsobem získat tisíce e-mailových adres. Pro soukromé použití by však měla hranice 50 dotazů na den bohatě vystačit.

to skript je okamžitě použitelný, pokud již máte nainstalovaný *Windows Scripting Host* (viz minulý tip) a jste připojeni k internetu. Po spuštění skriptu se objeví dialogové okno, které vyžaduje zadání zkratky. Sem tedy přijde zadat TLD země, kterou chceme zjistit. Zadání musí obsahovat pouze tuto zkratku a bez tečky před zkratkou. Pokud zadáte kupříkladu **cz**, dozvíte se informace týkající se TLD náležející České republice. Jestliže zadaná zkratka skutečně existuje, zobrazí vám skript všechny nalezené informace v novém okně. Řádek, který je nejvýše, obsahuje název země, které zkratka TLD patří. V dalších řádcích uvidíte všechny administrativní a technické podrobnosti týkající se této TLD. Pokud si budete přát, může skript všechny tyto informace nahrát do Poznámkového bloku, odkud je můžete pohodlně upravit a uložit pro další použití.

[2000]

Spouštěcí obrazovka: Vlastní spouštěcí logo ve Windows 2000

Problém: Ve Windows 95/98/ME se dá vlastní spouštěcí logo nastavit poměrně jednoduchými prostředky. Stačí do kořenového adresáře systé-



◀ **Změna spouštěcího loga: Zatímco ve Windows 95/98/ME postačí vyměnit jeden soubor, ve Windows 2000 se musí modifikovat jádro operačního systému pomocí editorů spouštěcích souborů**

mového disku umístit soubor obrázku s názvem LOGO.SYS, a to je vše. Ve Windows 2000 však tento způsob k cíli nevede.

Řešení: Spouštěcí logo, jež se zobrazuje při startu Windows 2000, je umístěno přímo v jádře (*Kernelu*) tohoto operačního systému. Takže je nutné toto jádro modifikovat. K tomu potřebujeme editor, který dokáže modifikovat obsah spustitelných souborů. Velmi známým freewarovým programem je **Resource Hacker**, který ve verzi 3.4.0 naleznete **NA NAŠEM CD**, případně si jej můžete také stáhnout přímo z internetu na adrese www.users.on.net/johnson/resourcehacker/. Program je určen pro Windows 95/98/ME, NT4, 2000 a XP (RESHACK.ZIP, 541 KB), a podrobnější návod k němu byl publikován v PC WORLDu 9/2001 v článku Utility pro profíky.

Spusťte si program Resource Hacker a otevřete si jádro operačního systému Windows 2000 (Kernel). Konkrétně se jedná o soubor NTOSKRNL.EXE umístěný ve složce *Winnt\System32*. V levém sloupci Resource Hackeru se přesuňte na položku **Bitmap/1/1029**. Pomocí menu *Action/Save [Bitmap:1]* si původní obrázek uložte. Ten si pak můžete libovolně upravovat, případně si jej můžete nahradit úplně jiným obrázkem o stejné velikosti a hloubce barev (640 × 480 bodů při 16 barvách). Pokud si ale budete chtít ponechat běhající barevný proužek a ukazatel zobrazující úroveň načítání operačního systému, nahradte pouze část obrázku nad šedou plochou a barevným proužkem.

Nový obrázek naimportujete do souboru NTOSKRNL.EXE přes menu *Action/Replace Bitmap*. V dialogovém okně stisknete tlačítko *Open*

[95/98/ME/NT/2000/XP]

Internet Explorer: Pohodlné zadávání internetových „cz“ adres

Problém: Internet Explorer 4 měl jednu velmi užitečnou vlastnost – do panelu *Adresa* se automaticky vkládal na začátek řetězec „www.“ a na konec bylo možno automaticky doplňovat kupříkladu řetězec „.cz“ při schválení, že uživatel se chce dostat skutečně na tuto stránku. Internet Explorer od verze 5 výše při zadání něja-

file with new bitmap, otevřete nový soubor s obrázkem, v poli *Select bitmap to replace* zvolte položku **1** a konečně stisknete tlačítko *Replace*. V menu *File/Save As* pak soubor uložte do stejné složky jako NTOSKRNL.EXE, ovšem pod jiným jménem, například NTOSNEW.EXE.

Nyní ještě musíte obě jádra vyměnit. K tomu budete potřebovat nainstalovanou **Konzoli pro zotavení**. Vložte instalační CD Windows 2000 do mechaniky a ze složky *1386* zadejte příkaz **winnt32 /cmdcons**

Poté restartujte počítač a ze spouštěcího menu vyberte možnost *Konzola pro zotavení*. Přihlaste se jako administrátor, a pomocí příkazu **cd system32**

se přesuňte do této systémové složky. Původní jádro pak nahradíte tím upraveným následujícími příkazy:

```
ren ntoskml.exe ntoskml.ex
ren ntosnew.exe ntoskml.exe
```

Příkazem **exit Konzoli pro zotavení** ukončíte a po restartu počítače již uvidíte svoje nové logo.

Pod názvem NTOSKRNL.EX tak máte uloženou kopii původního jádra systému pro případ, že toto budete někdy potřebovat, eventuálně když se budete chtít k tomu původnímu vrátit nebo pokud něco nebude fungovat tak, jak má. Pro navrácení původního jádra s původním logem budete opět potřebovat *Konzoli pro zotavení*. Zadejte příkazy

```
cd system32
del ntoskml.exe
ren ntoskml.ex ntoskml.exe
```

a pomocí příkazu **exit** restartujte počítač. Nyní by již všechno mělo být zase při starém.

Na jedno klepnutí:

[95/98/ME/NT/2000/XP]

Výstřížky: Textové výstřížky jako takzvané *Scrap* soubory s příponou SHS můžete vytvářet nejen z dokumentů MS Office. Totéž lze provádět i z programu Wordpad. Stačí označit text a ten pak pomocí drag&drop technologie přetáhnout na plochu či do libovolné složky. Samozřejmostí je i obrácený postup, takže je možné libovolný výstřížek vzít a přetáhnout jej do libovolného dokumentu otevřeného ve Wordu nebo ve Wordpadu.

[95/98/ME/NT/2000/XP]

Nastavení internetu: Nastavení úrovně zabezpečení při brouzdání na internetu můžete velmi rychle nastavit prostřednictvím libovolného okna Internet Exploreru. Vpravo dole na stavovém řádku naleznete ikonu Internet Exploreru. Když na ni poklepete, dostanete se okamžitě do okna pro nastavení úrovně zabezpečení této aplikace.

[95/98/ME/NT/2000/XP]

Kompletní informace: Na *Hlavním panelu* je většinou vidět pouze část názvu spuštěné aplikace. Pokud podržíte ukazatel myši na tlačítku spuštěného programu, ukáže se vám úplný popis spuštěné aplikace tak, jak je popsán v liště otevřeného okna – včetně jména právě otevřeného souboru. Totéž platí i pro názvy souborů při zobrazení obsahu složky ve stylu *Podrobnosti*, když názvy souborů nejsou vidět úplně celé.

[95/98/ME/NT/2000/XP]

Pohyb v menu: Ovládání prostřednictvím klávesnice je mnohdy rychlejší než pomocí myši. Pokud jednotlivá menu v programech vyvoláváte raději klávesovými zkratkami, takže místo klepnutí na nabídku *Soubor* raději stisknete <Alt><S>, nebo když *nabídku Start* vyvoláváte klávesovou zkratkou <Ctrl><Esc>, mohli jste si už možná všimnout jedné zajímavosti. Když totiž máte v menu z několika položek pod sebou označenu tu nejoheřejší, pak se na tu nejspodnější v seznamu nejrychleji dostanete pomocí klávesy <šipka nahoru>, namísto abyste drželi nebo několikrát tiskli klávesu <šipka dolů>. Stejně tak dobře jde tato funkce použít i obráceně.

[NT/2000]

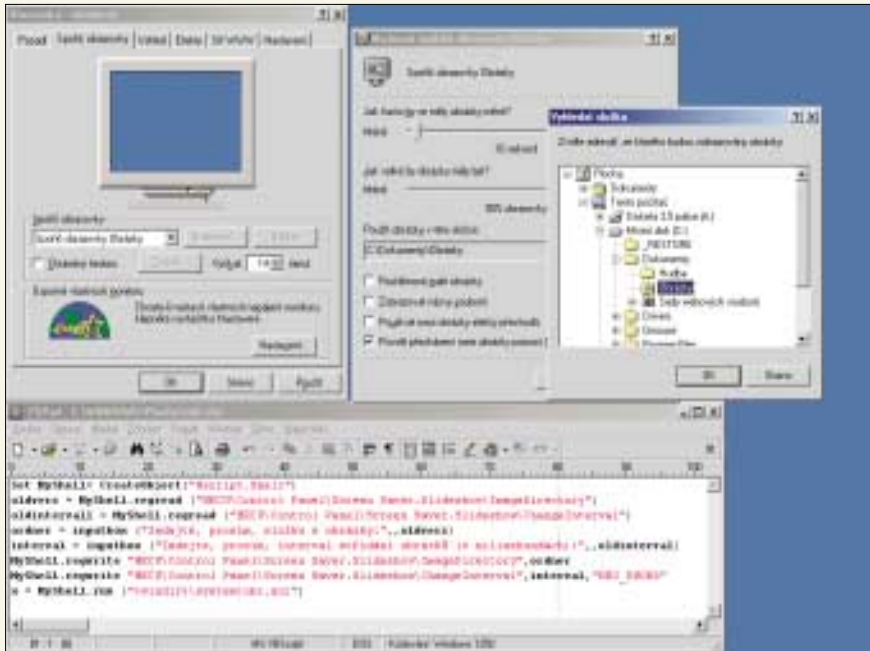
Zapomenutá sdílení: Pokud odstraníte na počítači nějakou složku, aniž byste u ní předtím odstranili sdílení, zůstává toto sdílení přesto aktivní. Sdílení můžete odstranit, a to v okně příkazového řádku MS-DOS. Příkazem **net share <název sdílené položky> /delete** odstraníte přebytečné sdílení. Samotný příkaz **net share** vám poskytne přehled o všech síťových sdíleních, která máte aktuálně nastavena.

[Extra tip]

Spořič obrazovky jako nástroj pro prezentaci obrázků

Ve Windows ME je integrovaný spořič obrazovky, který dokáže v pravidelných intervalech zobrazovat na monitoru všechny obrázky obsažené v nějaké složce. Prostřednictvím skriptu jej můžete ještě pohodlněji použít pro prezentaci obrázků.

Spořič obrazovky s názvem SPOŘIČ OBRAZOVKY OBRÁZKY.SCR, který se nachází ve složce `Windows\System`, dokáže zobrazovat všechny obrázky v dané složce v přesně stanoveném časovém intervalu. Podporuje zobrazování grafických formátů BMP, GIF, JPG, PNG a TIF. Ostat-



▲ **Program pro prezentaci zdarma: Jeden ze šestičtů, obrázky obsažené standardně ve Windows ME, dokáže zobrazit všechny obrázky v libovolné složce postupně ve vámi zadaném časovém intervalu. Prostřednictvím skriptu jej můžete pohodlně konfigurovat a použít pro prezentaci svých obrázků**

ní formáty, jako například PCX, jednoduše ignoruje, takže vlastní prezentace obrázků není rušena žádnými chybovými hlášeními. Další výhodou je to, že spořič hledá soubory obrázků i v podsložkách nadefinované složky. V tomto tipu vám ukážeme tři způsoby, jak si můžete tento spořič nastavit.

Varianta první: Pokud máte na svém počítači pouze jednu složku, do ní ukládáte všechny obrázky, a postać vám standardní možnosti nastavení, klepněte pravým tlačítkem myši na soubor spořiče ve složce `Windows\System` a z kontextového menu zvolte příkaz *Konfigurovat*. Alternativou je klepnout pravým tlačítkem na pracovní plochu a z kontextového me-

nu zvolit příkaz *Vlastnosti*. V dialogovém okně se poté přesuňte na kartu *Spořič obrazovky*, nastavte *Spořič obrazovky Obrázky* a stiskněte tlačítko *Nastavení*. Stiskem tlačítka *Procházet* potom můžete nastavit například i cestu k disku nebo složce na síti, případně nemusíte zadávat žádnou složku, ale můžete zadat rovnou celý disk.

Varianta druhá: Nastavení spořiče jsou uložena v registru v klíči `Hkey_Current_User\Control Panel\Screen Saver\Slideshow`. Tady se dají například pro interval střídání obrázků nastavit nedokumentovatelné, ještě menší hodnoty, než které lze nastavit v dialogovém okně. Pokud chcete, aby spořič hledal pro zobrazení obrázky po celém disku, můžete zvýšit standardně nastavený údaj **2000** pro hodnotu **Max-Directories**. Hodnota **AllowStretching** odpovídá v dialogovém okně položce *Roztáhnout malé obrázky* a doporučuje se mít tuto volbu povolenou.

Řešení: Microsoft sice automatické doplňování jednotlivých řetězců úplně neodboural, ale přinejmenším je velmi silně omezil. Když do panelu *Adresa* napíšete nějaké slovo a potvrdíte jej klávesovou zkratkou `<Ctrl><Enter>`, také se vám do panelu automaticky doplní řetězců „www.“ a „.cz“. Ovšem Internet Explorer od verze 5 a výše už neumožňuje – jak tomu bylo u Internet Exploreru 4 – automatické zkoušení jiných koncovek jako jsou například „edu“, „org“ v případě, že internetová adresa končí na „.cz“ neexistuje. Celá automatika se tak vskutku smrskla pouze na vkládání dvou již zmíněných řetězců.

[ME]

Ušetřete místo: Odstranění instalačních souborů

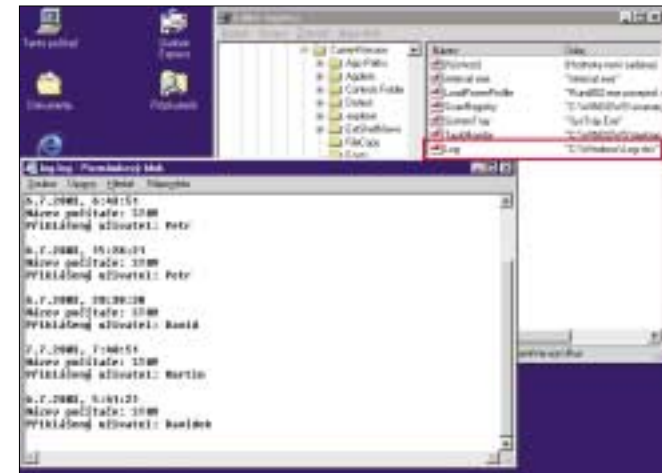
Problém: Při instalaci Windows ME se ze všeho nejdříve zkopírují všechny instalační soubory do složky `Windows\Options\Install`. Po instalaci operačního systému tato data plní pouze jednu jedinou funkci – při změně konfigurace systému vám ušetří čas, který byste potřebovali na vložení instalačního CD do mechaniky. Jinak je těchto 150 MB dat bez problémů postradatelných.

Řešení: Přesměrujte v registru cestu k instalačním souborům na CD mechaniku. K tomu stačí spustit Editor registru a otevřít klíč `Hkey_Local_Machine\Software\Microsoft\Windows\CurrentVersion\Setup`. Zde změňte hodnotu v řetězci `SourcePath` na `<X>:\Win9x\`, kde `<X>` nahradíte písmenem vaší CD mechaniky. Nyní můžete bez obav odstranit obsah celé výše zmíněné složky na pevném disku. Při změně v konfiguraci operačního systému však budete vyzýváni ke vložení instalačního CD disku Windows ME.

[95/98/ME/NT/2000/XP]

Klávesová zkratka svépomocí: Zobrazení plochy v jednom okamžiku

Problém: V panelu nástrojů *Snadné spuštění* v případě Windows s nainstalovaným rozšířením *Active Desktop* existuje ikona, s jejíž pomocí si můžete v okamžiku nechat zobrazit pracovní plochu – klepnutí na tuto ikonu pracovní plochu zobrazí minimalizovaným všech otevřených oken, novým klepnutím na ikonu se všechna okna otevrou znovu do výchozí pozice. Na svém počítači však nemáte *Active Desktop* nainstalovaný a hledáte způsob, jak na něj tuto funkci nainstalovat.



Řešení: Pokud máte k počítači připojenou novější klávesnici, která obsahuje speciální *Win* klávesy, můžete pro zobrazení pracovní plochy využít klávesové zkratky. Tak `<Win><M>` všechna otevřená okna zminimalizuje a kombinace `<Shift><Win><M>` vrátí zminimalizovaná okna do původní pozice. Jestliže vaše klávesnice tyto speciální klávesy nemá, nezoufejte. Tuto funkci si můžete zpřístupnit i přes jinou klávesovou zkratku. Otevřete si k tomu účelu Poznámkový blok a v něm si vytvořte SCF soubor s následujícím obsahem:

```
[Shell]
Command=2
IconFile=explorer.exe,3
[Taskbar]
Command=ToggleDesktop
```

Tento obsah uložte jako soubor například s názvem *Zobrazit plochu.SCF* a k němu si vytvořte zástupce do složky `%windir%\Nabídka Start`. Nyní otevřete *nabídku Start* a klepněte na ikonu *Zobrazit plochu* pravým tlačítkem myši. Z kontextového menu si zvolte příkaz *Vlastnosti* a na záložce *Zástupce* v poli *Klávesová zkratka* nadefinujte klávesovou zkratku. Pokud si chcete svoji nabídku Start udržet štíhlou, můžete na záložce *Obecné* zatrhnout položku *Skrýt*. Ikona se pak sice stane neviditelnou, nicméně na funkčnost vámi nadefinované klávesové zkratky to nebude mít žádný vliv.

[95/98/ME]

Kniha záznamů: Evidence přihlašování uživatelů na počítač

Problém: Váš počítač používá několik uživatelů. Vaším záměrem proto je získat přehled o tom, který z uživatelů se k vašemu počítači přihlásil a kdy. Bohužel soubor záznamů (log soubor), který by tyto informace obsahoval, hledáte marně.

Řešení: Windows takovou funkci bohužel k dispozici nemají. Ovšem když použijete náš Visual

◀ **Aby mohl Visual Basic skript LOG.VBS začít s protokolováním, musí být odkaz na něj zanesen do registru**

Basic skript LOG.VBS, pak již nikdy nebudete soubor záznamů postrádat. Skript vytváří ve složce `Windows` textový soubor LOG.LOG, který všechny přihlášení do systému protokoluje. Předpokladem pro správnou funkci skriptu je nainstalovaný *Windows Scripting Host*. Tato podmínka je standardně splněna pro verze Windows 98 a vyšší. Pokud používáte Windows 95, získáte aktuální verzi nástroje *Microsoft Windows Script*, který obsahuje *Windows Scripting Host*, viz **NA NAŠEM CD**, případně si jej též můžete stáhnout na internetové adrese msdn.microsoft.com/scripting (SCR56CS.EXE, 674 KB). Další možností je instalace Internet Exploreru verze 6.

A jak vlastně skript pracuje? Zkopírujte si soubor LOG.VBS do libovolné složky, například do složky `Windows`. Nyní musíte zajistit, aby skript mohl od tohoto okamžiku zaznamenávat všechny pokusy o přihlášení do systému. Umístění zástupce do složky *Po spuštění* není zrovna moc dobrý nápad, protože spuštění programů zde umístěných se dá obejít držením klávesy `<Shift>` při spuštění počítače. Lepší variantou je umístění skriptu přímo do registru. Spusťte si Editor registru a poté se přesuňte do klíče `Hkey_Local_Machine\Software\Microsoft\Windows\CurrentVersion`. Zde klepněte na klíč `CurrentVersion` a z kontextového menu zvolte příkaz *Nový*. Vytvořte klíč s názvem `Run`, tedy ovšem pokud již neexistuje. Nyní je třeba vytvo-

řit všechny potřebné hodnoty. Označte si klíč `Run` a do pravé části okna klepněte opět pravým tlačítkem myši. Z kontextového menu zvolte *Nový/Řetězcová hodnota* a tuto pojmenujte `Log`. Poklepáním na tuto hodnotu se otevře okno s názvem *Upravit řetězec*. Jako údaj hodnoty zadejte cestu k souboru skriptu, kupříkladu `C:\Windows\Log.vbs`. Od příštího spuštění začne skript svoji práci. Ve Windows 95, 98 a ME se sice uživatel přihlašovat nemusí, ale i když při přihlašování stiskne tlačítko *Storno*, bude soubor záznamů obsahovat patřičné hlášení.

[95/98/ME/NT/2000/XP]

Šifrování skriptů (I): Jak utajit obsah svých dávkových souborů

Problém: Dávkový soubor je jako otevřená kniha. Všechny příkazy jsou v něm zobrazitelné pomocí libovolného textového editoru, například Poznámkového bloku. Takže uživatelská jména nebo hesla zde nejsou nijak dobře ukryta. V tomto tipu vám ukážeme, jakým způsobem se dá obsah dávkového souboru zašifrovat.

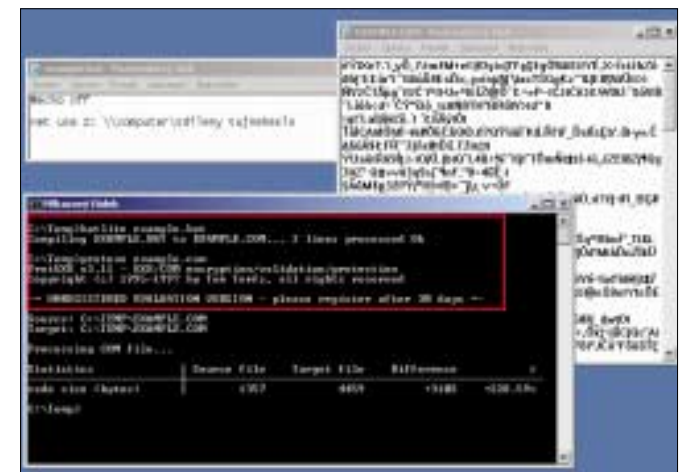
Řešení: Spustitelné programy s příponami EXE nebo COM mají oproti dávkovým souborům jednu velkou výhodu – binární kód na první pohled nic o přesné funkci takové aplikace neprozradí. Jako příklad uvedeme obsah dávkového souboru, jehož úkolem je přiřadit písmeno Z: sdílené síťové diskové jednotce:

```
net use z: \\computer\sdileny tajneheslo
```

Řádek s příkazem `net use` obsahuje heslo v nechráněném tvaru, takže prohlédnutím obsahu takového dávkového souboru jej lze snadno zjistit. Abychom tuto nevýhodu aspoň trochu zmírnili, převedeme v prvním kroku tento dávkový soubor na spustitelný soubor s příponou COM. A pokud jej v druhém kroku navíc ještě zašifrujeme, nebude mít nikdo šanci uvedeného hesla zjistit.

Krok první: Ze všeho nejdříve převedte dávkový soubor na spustitelný s příponou COM. Tento úkol vyřídíte prostřednictvím freewarové uti-

▶ **Předtím a potom: Vlevo nahoře vidíte původní soubor, který obsahuje heslo v krásně čitelném tvaru. V pravém dolním okně je pak soubor zašifrovaný, takže šance přelití si tajné heslo je nulová**



[Extra tip]

Upřesněná volba

Skript pro filtrování souborů dokáže v Průzkumníku omezit zobrazení pouze na ty typy souborů, které nás zajímají.

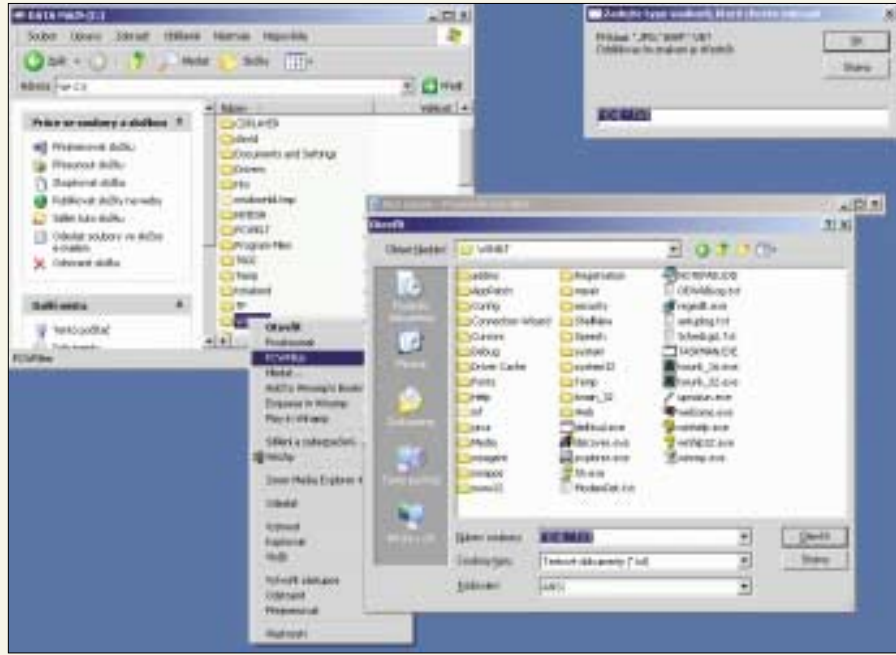
Když v nějaké aplikaci pro Windows – například ve Wordu, Paint Shopu Pro nebo Poznámkovém bloku – zadáte z menu příkaz *Soubor/Otevřít*, objeví se vám přehled souborů. V něm můžete podobně jako v Průzkumníku procházet složky či celé disky, přejmenovávat anebo odstraňovat soubory.

Ovšem přece jen je tu jeden významný rozdíl: Jsou zde zobrazeny pouze ty typy souborů, které daný program dokáže otevřít. Tak kupříkladu Word zde nabízí pouze soubory typu DOC. Tato schopnost filtrování souborů se dá nastavit i do Průzkumníka. Tak se vám může zpráhlednit seznam souborů, protože se vám zobrazí pouze ty typy, které vás v danou chvíli zajímají.

Filtrovaní souborů pro nás bude provádět skript PCWFILTER.VBS (1,78 KB). Do vstupního dialogového okna zadáte všechny typy souborů, které vás budou v libovolné složce zajímat, například *.DOC; *.XLS; *.JPG; *.MP3. Jednou zadané typy souborů zůstávají tak dlouho v platnosti, dokud je sami nepřepíšete. Můžete tedy s určitým výběrem typů souborů pracovat déle a přitom je nemusíte pokaždé znovu zadávat. Skript předává vámi požadované typy souborů pomocí metody **Sendkeys** do dialogového okna *Otevřít* Poznámkového bloku. Přitom začíná zobrazení ve

složce, pro kterou jste předtím použili příkaz **PCWFilter** z jejího kontextového menu.

I při tomto způsobu zobrazení jsou pro zobrazené soubory k dispozici všechny vymoženosti technologie drag&drop, jakož i všechny obvyklé příkazy z kontextového menu jednotlivých souborů. Pouze poklepání si zde musíte odpustit, neboť v opačném případě by se daný soubor otevřel v Poznámkovém bloku.



▲ **Zobrazte si v Průzkumníku pouze ty typy souborů, které chcete: Skript PCWFILTER.VBS si pamatuje poslední zadání typů souborů, které zobrazoval. Na vás je pouze výběr potvrdit, anebo přepsat**

lity **Batlite 1.73**. Tento program určený pro MS-DOS naleznete **NA NAŠEM CD**, popř. jej lze stáhnout z internetové adresy <ftp://ftp.sac.sk/pub/sac/uitltask/batl173.zip> (BATL173.ZIP, 75, 8 KB). Rozbalte z tohoto archivu soubor BATLITE.EXE a umístěte jej do složky, v níž je dávkový soubor, který chcete převádět. Kompilaci spustíte příkazem

```
batlite <EXAMPLE>.BAT
```

Krok druhý: Takto vytvořený COM soubor přesto dokáže ještě prozradit poměrně hodně – jeho binární kód obsahuje totiž ještě zbytky původních příkazů. Takže abyste si byli naprosto jisti, je třeba COM soubor dodatečně zašifrovat. K tomu účelu použijeme utilitu **Protexe 3.11** určenou pro MS-DOS. I tento program naleznete **NA NAŠEM CD**, případně též na internetové adrese www.geocities.com/tom_torfs/software.html (PROTX311.ZIP, 232 KB). Tuto verzi můžete používat 30 dní zdarma. Z výše zmíněného archivu budete potřebovat soubor PROTEXE.EXE. Zkopírujte jej rovněž do složky, kde máte umístěný dávkový soubor. Příkazem

```
protexe <EXAMPLE>.COM
```

jej zašifrujete. Takto vytvořený nový program plní stejnou funkci jako ten původní dávkový soubor, jeho obsah ovšem je zohla nečitelný.

Upozornění: Vaše dávkové soubory nesmějí obsahovat žádné nedokumentované příkazy, v opačném případě vám je totiž Batlite odmítne převést. Po provedení konverze dávkového souboru byste původní BAT soubor měli odstranit, protože ani ta nejlepší ochrana nepomůže, pokud existuje soubor, který všechny tajné informace předkládá „jako na talíři“.

[95/98/ME/NT/2000/XP]

Šifrování skriptů (II): Dávkový soubor s ochranou heslem

Problém: Vaším přáním by bylo ochránit dávkové soubory tak, aby je bylo možné spustit až po zadání správného hesla. Je ovšem třeba se nějakým způsobem vypořádat s problémem, co s tím, když heslo pro spuštění dávkového souboru musíme zadat do zdrojového textu dávkového souboru nezašifrované.

Řešení: V předchozím tipu jsme se naučili dávkový soubor zkompileovat a zašifrovat. Stejnou metodu použijeme k tomu, abychom do dávkového

Instalace skriptu, jenž mimochodem vyžaduje Windows Scripting Host verze 2, je velmi jednoduchá. Při poklepání na skript se tento zkopíruje do složky Windows, a díky zápisu do registru se kontextové menu všech složek rozšíří o položku **PCWFilter**. Právě přes tuto plošku je pak skript použitelný. Pokud chcete skript zase odinstalovat, provedete to opětovným poklepáním na něj.

[95/98/ME/NT/2000/XP]

Šifrování skriptů (III): Zakódované Visual Basic skripty

Problém: Příkazy v dávkových souborech dosti často na automatizaci složitějších operací na počítači nevystačí. A zde je místo právě pro Windows Scripting Host, který úkoly tohoto typu zvládá daleko elegantněji, a to pomocí Visual Basic Scriptu. Bohužel do zdrojového kódu skriptu nemůžete umístit žádné tajné informace, neboť tento je čitelný pro každého. Stačí jen otevřít skript v nějakém textovém editoru.

Řešení: Abyste si ochránili svoje know-how, případně tajné informace, které musíte do textu skriptu zadat, ale přesto je chcete mít utajené, nemusíte vymýšlet žádné složité šifrovací funkce. Velmi pohodlným nástrojem pro tyto účely je utilita **Script Encoder 1.0** z dílny Microsoftu. Prostřednictvím této zdarma dostupné utility si můžete svoje skripty zašifrovat, aniž by se změnila jejich funkce. Program najdete **NA NAŠEM CD**, případně na internetu na http://www.softpile.com/Development/Java/Review_03140_index.html (SCE10EN.EXE, 127 KB). Po poklepání na soubor se spustí instalační rutina, program samotný pracuje na příkazovém řádku. V instalační složce pak naleznete soubor SCRENC.EXE. Příkaz

```
screnc example.vbs example.vbe
```

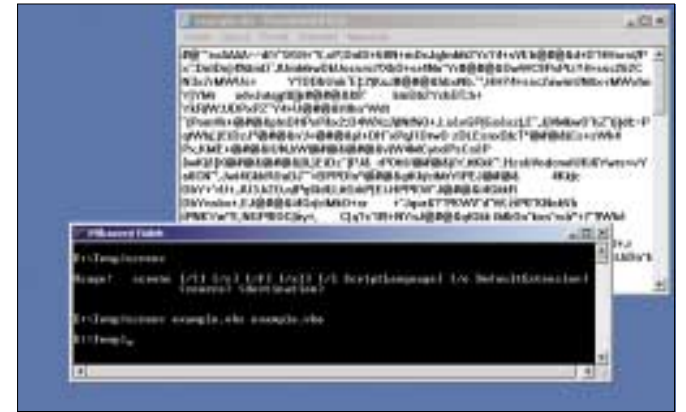
převede skript EXAMPLE.VBS do jeho šifrované formy EXAMPLE.VBE.

I když Windows Scripting Host standardně tuto šifrovací utilitu neobsahuje, běhají šifrované formy skriptů ve všech verzích Windows Scripting Hostu od verze 5.0. Jednou zašifrované skripty však utilita nedokáže dešifrovat zpět, proto si originální skripty neodstraňujte, nýbrž je archivujte. Ale to jsme již psali v minulém tipu. Naštěstí existují jiné metody, které dokážou zašifrované skripty převést zpět do původního čitelného tvaru, takže zde popisovaný způsob představuje žádnou zvlášť silnou ochranu.



▲ **Dávkový soubor chráněný heslem: Heslo je sice ve zdrojovém kódu v nezašifrované podobě, ovšem po kompilaci se stejně stane nečitelným**

► **Šifrování skriptů: Zdarma dostupná utilita Script Encoder od Microsoftu přeměňuje obsah VBS souborů z čitelného textu na změť znaků. Zašifrované skripty však běhají stejně dobře jako ty nezašifrované**



Upozornění: Script Encoder 1.0 může být zneužíván tvůrci e-mailových červů. Takový VBE červ není na první pohled k rozeznání od obvyklého skriptu. Proto byste nikdy neměli spouštět VBE soubory pocházející z pochybných zdrojů!

[NT/2000/XP]

Syskey: Nikde nedokumentovaný klíč k systému

Problém: Na svém laptopu máte nainstalovanou Windows NT4, 2000 nebo XP. Tyto operační systémy oproti takzvaným „malým“ Windows, kterými se myslí Windows 95, 98 nebo ME, vždy vyžadují přihlášení uživatele. Ovšem když vám laptop někdo ukradne, je i uhodnutí hesel do Windows NT4, 2000 a XP poměrně snadnou záležitostí.

Řešení: Ten, kdo se nějakým způsobem dostane do počítače, může proniknout i do operačních systémů založených na NT technologii. Windows NT, 2000 a XP ukládají hesla do databáze tzv. *Security Account Manager (SAM)*. Hesla zde leží ve formě *hash hodnoty* souboru SAM, který je ve složce %windir%\System32\Config. Pro účinné spuštění diskety a dále s výše zmíněným souborem manipulovat.

► **Windows 2000, XP a NT4 od Service Packu 3 se speciální ochranou: Aplikace Syskey vytváří disketu s klíčem do systému. Tato disketa je vyžadována při každém spuštění počítače**



Na jedno klepnutí:

[95/98/ME/NT/2000/XP]

Windows v klidu: Když vás zvuky Windows neustále ruší ve chvílích, kdy na počítači posloucháte hudbu z CD disku, můžete je vypnout. Poklepejte na ikonu reproduktoru v pravé části *Hlavního panelu*. V okně *Ovládání hlasitosti* zatrhněte u položky *Zařízení Wave* volbu *Ztlumit*. Hudbu z CD disku přitom budete moci poslouchat dále.

[95/98/ME/NT/2000/XP]

Rychlé vyvolání okna pro vyhledávání:

Když použijete klávesy <Win>, můžete si jejich pomocí vyvolat okno pro vyhledávání daleko rychleji. Klávesová zkratka <Win><F> otevře okno pro vyhledávání souborů, zatímco <Ctrl><Win><F> vyvolá okno pro vyhledávání počítačů v síti.

[95/98/ME/NT/2000/XP]

Ping: Pomocí příkazu *ping* určeného pro MS-DOS můžete snadno zjistit, zda je libovolný počítač v síti nebo na internetu v daném okamžiku dostupný. Příkaz *ping* <jméno počítače> vysílá čtyři pakety po 32 bajtech. Příjemce pak tyto pakety posílá zpět. Z doby cestování paketů se pak počítá doba do přijetí odezvy, která se vyjadřuje v milisekundách. Pokud ale chcete vědět, zda je nějaký počítač on-line, jsou čtyři pakety až moc. Prostřednictvím přepínače *-n* (příkaz *ping -n 1* <jméno počítače>) vyšlete pouze jeden paket, čímž ušetříte čas.

[95/98/ME/NT/2000/XP]

Dávkový soubor s pípnutím: Pomocí příkazu *Echo* můžete v dávkových souborech vytvořit krátký zvuk (pípnutí). K tomu účelu musí příkaz *Echo* předávat speciální ASCII znaky. Tyto znaky se bohužel nedají napsat v Poznámkovém bloku. Namísto toho otevřete Příkazový řádek a příkazem *edit* si otevřete MS-DOS editor. Napište příkaz *Echo*, následovaný jednou mezerou. Nyní stiskněte klávesovou zkratku <Ctrl><P><G>, čímž požadovaný znak napíšete. Klávesovou zkratku <Alt><S><U> dávkový soubor uložte a program ukončíte pomocí <Alt><S><K>.

[95/98/ME/NT/2000/XP]

Proxy server: Při volbě poskytovatele připojení k internetu si můžete vybrat mezi různými firmami. Některé z nich nabízejí připojení k internetu přes proxy server, jiné ne. Pro to, abyste si správně nastavili proxy, klepněte v Internet Exploreru do menu *Nástroje/Možnosti Internetu* a zde na kartu *Připojení*. Klepněte na ikonu vašeho poskytovatele a stiskněte tlačítko *Nastavení*. Pod položkou *Používat proxy server* (ve Windows XP: *Použít pro toto připojení server proxy*) zadejte pro každé připojení odpovídající parametry.

Přesto vždy disketu se *Syskey* klíčem noste odděleně od laptopu, aby vám při jeho krádeži neukradl zároveň i ji.

[95/98/ME/NT/2000/XP]

MS Internet Explorer 5.01/5.5: Chyba v URLMON.DLL

Problém: Internet Explorer se na vašem počítači v nepravidelných intervalech zasekává, přičemž se objevuje chybové hlášení upozorňující na to, že aplikace IEXPLORE způsobila chybu v modulu URLMON.DLL. Jak tuto chybu odstranit?

Řešení: Pokud se Internet Explorer 5.01 nebo 5.5 s vámi často loučí uvedeným způsobem, doporučuje se nejprve otevřít *Ovládací panely/Přidat nebo odebrat programy* a zde poklepat na položku *Microsoft Internet Explorer 5 a Nástroje Internetu*. V dialogovém okně se pak zvolí možnost *Opravit aplikaci Internet Explorer*.

Pokud i přesto chyba nadále přetrvává, spusťte Editor registru a otevřete klíč **Hkey_Local_Machine\Software\Microsoft\Windows\CurrentVersion\Internet Settings\Accepted Documents**.

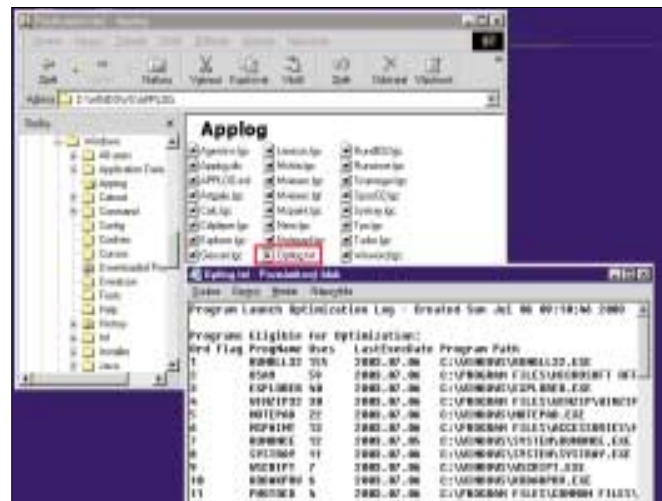
Zde smažte všechny položky, jejichž jméno začíná znakem „*“ anebo jejichž hodnota obsahuje slovo *Quickview*. Po této akci by se už tato chyba neměla objevit.

[98/ME]

Utajené protokolování: Defragmentace disku jako špion

Problém: Váš počítač používá spolu s vámi ještě několik dalších uživatelů a vy byste chtěli nějakým způsobem zjistit, které programy se na tomto počítači spouštějí nejčastěji.

► **Defragmentace disku: Soubor záznamů pro nové uspořádání aplikací vám ve Windows 98 a ME ukáže žebříček nejčastěji spouštěných aplikací na vašem počítači**



Řešení: Ve Windows 98 a ME můžete získat podrobné informace týkající se často používaných aplikací ze záznamových souborů (logů) systémového programu Defragmentace disku. Tak kupříkladu soubor OPTLOG.TXT, nacházející se ve složce %windir%\Applog, nabízí skvělý statistický materiál. Složka *Applog* je standardně nastavena jako skrytá, ovšem vy si ji můžete zviditelnit tak, že v Průzkumníku klepnete v menu *Zobrazit/Možnosti složky* na kartu *Zobrazit* a zde povolíte volbu *Zobrazovat všechny soubory*. Jestliže by námi zmiňovaný soubor na vašem počítači chyběl, znamenalo by to, že program Defragmentace disku ještě na vašem počítači nebyl nikdy spuštěn. V tomto případě zadejte na příkazový řádek příkaz

cvtaplog.exe

Tím soubor vytvoříte. Ten pak lze otevřít v libovolném textovém editoru, například v Poznámkovém bloku. Jeho obsah vám prozradí ty nejčastěji používané aplikace. Ve sloupci *Uses* uvidíte, kolikrát byl ve sloupci *ProgName* uvedený program doposud spuštěn. Sloupeček *Last ExecDate* udává datum posledního spuštění, a konečně ve sloupci *Program Path* naleznete přesné umístění programu.

Logovací soubory vlastně přesně slouží k tomu, aby byla Defragmentace disku informována o nejčastěji používaných programech, protože ty potom přesunuje na začátek pevného disku. Na základě výše zjišťovaných údajů se může optimalizovat až 50 aplikací. Jestliže chcete tuto funkci při defragmentaci disku používat, spusťte tento program a stiskněte tlačítko *Nastavení*. Zde aktivujte volbu *Urychlit spuštění programů uspořádáním souborů*.

Ve Windows 98 a ME však zmiňované informace nesbírá samotný program Defragmentace disku, nýbrž program TASKMON.EXE. Ten běží na pozadí a protokoluje spuštění aplikací do souboru APPLOG.IND. Jedná se o binární logovací soubor, jenž je do čitelné podoby převáděn aplikací CVTAPLOG.EXE, která tak vytváří soubor OPTLOG.TXT.

Jestliže je vám vaše soukromí přednější než možnosti optimalizace Defragmentace disku, mu-

síte si TASKMON.EXE deaktivovat. TASKMON.EXE se automaticky spouští při startu počítače, a to přes klíč **Run** v registru, takže je potřeba jej právě odtud odstranit. Spusťte si Editor registru a přesuňte se do klíče **Hkey_Local_Machine\Software\Microsoft\Windows\CurrentVersion\Run**. Poklepejte zde na položku **TaskMonitor** a jako údaj hodnoty zadejte nějakou smyšlenou cestu, kupříkladu *C:\Windows\Taskmon.000*. Tato cesta nezpůsobí žádné chybové hlášení a navíc vám umožní tento program případně později znovu aktivovat. Nakonec smažte soubory OPTLOG.TXT a APPLOG.IND. Všechny tyto akce nebudou mít na činnost Windows žádný negativní vliv, pouze si musíte do budoucna uvědomit, že nemůžete po programu Defragmentace disku chtít, aby vám uspořádal jednotlivé aplikace podle toho, jak často se spouští.

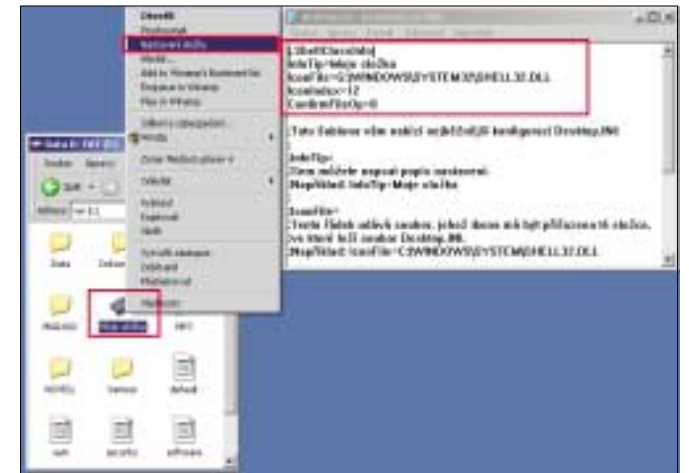
[95/NT+IE/98/ME/2000/XP]

Nastavení složky: Možnosti úpravy souboru DESKTOP.INI

Problém: Prostřednictvím souboru DESKTOP.INI přítomného v nějaké složce můžete tuto individuálně nastavit. Tak se dá například přiřadit složce speciální ikona či popis obsahu složky. Naneštěstí se tento soubor velmi obtížně vytváří.

Řešení: Velmi komfortním řešením je vytvoření takového příkazu v kontextovém menu, který by přímo soubor DESKTOP.INI vytvořil, popřípadě provedl jeho úpravu. Pomocí našeho skriptu DESKINI.VBS (2,3 KB), který najdete **NA NAŠEM CD**, se vám dozajista podaří vaše Windows zase o něco vylepšit. Pro úspěšnou funkci skriptu je třeba mít nainstalován *Windows Scripting Host*. Tato podmínka je splněna u verzí Windows 98 a vyšší. Pokud používáte Windows 95 nebo NT4, získáte aktuální verzi **NA NAŠEM CD** případně na internetové adrese **msdn.microsoft.com/scripting** (SCR56CS.EXE, 674 KB). Součástí výše zmíněného *Microsoft Windows Skriptu* je právě

► **Ladění složky: Pomocí našeho skriptu DESKINI.VBS si můžete pohodlně editovat soubor DESKTOP.INI libovolné složky, a tak si každou složku nastavit podle svých představ**



Windows Scripting Host. Dalším způsobem, jak tento nástroj získat, je instalace Internet Exploreru ve verzi 6.

Náš skript nainstalujete poklepnáním na soubor. Dojde k automatickému zkopírování souboru do složky Windows a do registru se zapíše odkaz na něj. Restartování počítače není nutné, protože skript je připraven k použití okamžitě po instalaci.

Klepněte pravým tlačítkem myši na libovolnou složku a z kontextového menu vyberte novou položku *Nastavení složky*. Pokud v této složce již existuje soubor DESKTOP.INI, skript jeho obsah nahraje do Poznámkového bloku. V opačném případě vytvoří soubor nový. Jeho obsah se skládá z položek, které se používají nejčastěji. Na vás je, abyste si je nastavili podle svých představ. Pokud jejich význam neznáte úplně přesně, poslouží vám nápověda, jež je uvedena pod těmito položkami.

Nastavení provedená v souboru DESKTOP.INI se však projeví pouze tehdy, pokud má složka atribut *Systémový*. I toto nastavení za vás skript udělá. Průzkumník Windows vám pak vami provedené změny ve složce ukáže až po stisku klávesy <F5> neboli po aktualizaci zobrazení. Nastavení složky pak můžete kdykoliv vrátit do původního stavu tak, že soubor DESKTOP.INI v této složce jednoduše smažete.

Pro případ, že se rozhodnete skript odstranit, obsahuje tento i rutinu pro deinstalaci. Jednoduše stačí poklepat na soubor skriptu ve složce Windows. Ani po odinstalování skriptu není restart počítače nutný.

[95/98/ME/NT/2000/XP]

Nedokumentovaná funkce: Odstranění možnosti nastavení složky

Problém: V Průzkumníku Windows jste si nastavili svůj oblíbený vzhled a chování složek. Nyní byste chtěli zabránit tomu, aby jiní uživatelé počítače toto nastavení měnili.

Řešení: Prostřednictvím funkce omezení přístupu (tzv. *Policy*) byste mohli z menu *Nástroje* odstranit příkaz *Možnosti složky*. Bohužel zjistíte, že program POLEDIT.EXE, kterým se tato omezení nastavují, vás v tomto okamžiku nechá naholíčkách. Funkce odstranění položky *Možnosti složky* totiž zůstala nedokumentovaná, a vy si toto nastavení musíte provést ručně úpravou registru.

AUTOŠKOLA

do autoškoly jediné s námi info

- nejrozsáhlejší server o autoškolách u nás pro vás
- nezávislá hodnocení, rozsáhlá nabídka, slevy, ...
- internetové stránky autoškol
- program AUTOŠKOLA pro interaktivní výuku na vašem PC
- on-line test
- nabídka kurzů pro osoby i firmy

www.autoskola.info

© námi vždy něco navíc | WEB: <http://www.autoskola.info> | E-MAIL: info@autoskola.info | TEL: +420 777 831 900

Spusťte Editor registru a přesuňte se v něm do klíče **Hkey_Current_User\Software\Microsoft\Windows\CurrentVersion\Policies\Explorer**. Nyní klepněte pravým tlačítkem myši do okna pro hodnoty a vytvořte novou hodnotu typu DWORD. Pojmenujte ji **NoFolderOptions** a jako údaj hodnoty jí přiřadte jedničku. Po restartu počítače zjistíte, že položka *Možnosti složky* z menu Průzkumníka zmizela.

Upozornění: Když si budete chtít tuto funkci znovu zpřístupnit, nestačí údaj hodnoty **NoFolderOptions** nastavit na nulu. Celou hodnotu DWORD musíte smazat.

[2000]

Nedokumentováno: Pohodlné šifrování souborů a složek

Problém: Ve Windows 2000 můžete soubory a složky šifrovat. Tato procedura je však pro častější používání dosti nepohodlná. Z kontextového menu *Vlastnosti* musíte na kartě *Obecné* stisknout tlačítko *Upřesnit*, a teprve až zde je možné zapnout a vypnout šifrování souborů a složek.

Řešení: Jedna úprava v registru Windows 2000 postačí k tomu, abyste tuto funkci měli jako po-

► **Pohodlné šifrování: Jeden nedokumentovaný zásah do registru vám přemístí velmi nepohodlně umístěnou funkci šifrování složek a souborů přímo do kontextového menu**

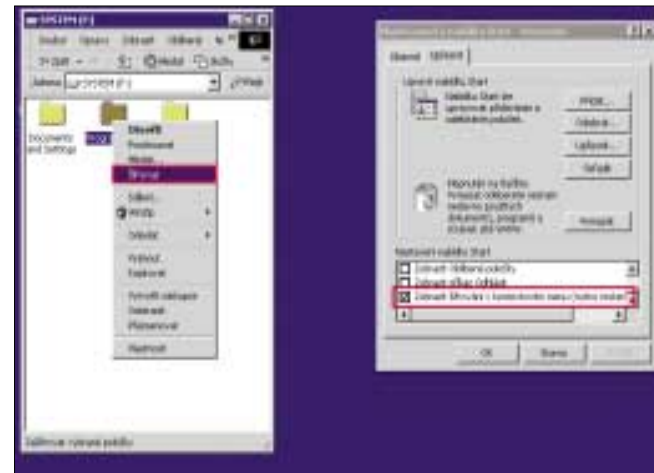
ložku přímo v kontextovém menu souborů a složek. Spusťte Editor registru a poté se přesuňte do klíče **Hkey_Current_User\Software\Microsoft\Windows\CurrentVersion\Explorer\Advanced**. Zde vytvořte novou hodnotu typu DWORD s názvem **EncryptionContextMenu**. Poklepejte na takto vytvořenou hodnotu a jako údaj zadejte číslo jedna.

Pokud si netroufáte sami do registru zasahovat, můžete si celý postup zjednodušit prostřednictvím souboru ENKONTXT.REG (1020 B), který najdete **NA NASEM CD**. Pro instalaci stačí pouze na tento soubor poklepat. Ovšem pozor na to, abys-

te byli přihlášení do systému jako administrátor. Navíc funkce samozřejmě funguje pouze pro soubory, které leží na diskovém oddílu typu NTFS.

Po importu do registru klepněte na nabídku *Start/Nastavení/Hlavní panel a nabídka Start*. Klepněte na záložku *Upřesnit* a v poli *Nastavení nabídky Start* najdete v seznamu novou položku s názvem *Zobrazit šifrování v kontextovém menu (nutno restartovat počítač)*. Pokud ji zatrhněte, objeví se vám po restartu počítače v kontextovém menu všech souborů a složek. Pokud ji budete později chtít znovu deaktivovat, stačí na tomto místě zatržení položky zrušit.

3 0458/OK □



Tahák
znáte z
tv nova
v 6:55 ve Snídani s Novou

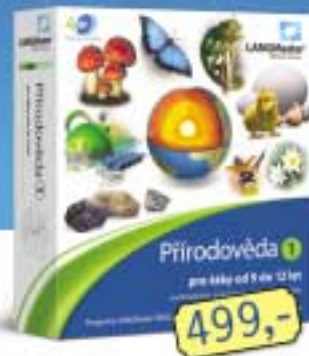
Počítejte s námi...

Víte, že zemské jádro je tuhé těleso?

Víte, že peří slouží ptákům i k udržování tělesné teploty?

Víte, že podzim začíná 23. září?

Další zajímavosti, o kterých si myslíte, že je víte nebo nevíte, najdete v produktech LANGMaster ŠKOLA hrou.



Unikátní kolekce vzdělávacích produktů LANGMaster ŠKOLA hrou pro základní a střední školy.

LANGMaster ŠKOLA hrou
Přírodověda 1 (9-12 let)

Objednávky a informace:
LANGMaster International, s.r.o., Branická 107, 147 00 Praha 4
tel.: 244 460 807, 800 22 1111, fax: 244 463 411, sales@langmaster.cz
www.langmaster.cz



LANGMaster
BRÁNA VĚDĚNÍ
www.branavedeni.cz