

# UŽITEČNÉ tipy & triky PRO WINDOWS



JAKUB POVOLNÝ

Měsíc opět uběhl jako voda a před vámi leží další díl tipů a triků pro Windows, tentokrát s pořadovým číslem 51. Načínáme tak společně druhou padesátku tohoto seriálu.

Přišlo jaro... Tak nějak bych mohl začít dnešní úvodník. Teplé počasí je totiž to první, co mě při vzpomínce na minulý měsíc napadá. Další novinkou je určitě spuštění rychlého připojení na internet, ADSL, které na sebe nechalo dlouho čekat a kterým je možná kdekdo zklamáný. Hlavně levnější varianty mají mnoho neduhů a omezení, kvůli nimž se ADSL zatím nestane náhradou za pevné drátové linky nebo bezdrátové Wi-Fi.

Takřka před několika dny Microsoft oficiálně představil novou verzi svého serverového operačního systému, nazvanou jednoduše MS Windows 2003 Server. Obsahuje několik užitečných nových vlastností, obávám se ale, že to nebude stačit pro přesvědčení správců počítačových sítí, kteří asi ještě chvíli vydrží na osvědčeném Windows 2000 Serveru. Přece jen, měnit serverový OS takřka každé dva roky není zrovna to, po čem by takový správce v hloubi duše zatoužil.

Ale přejdeme k samotným tipům. Přeji příjemné čtení.

## TIPY PRO WINDOWS

### Vylepšete svoje e-mail

(IE 5, 6) Obsahem tohoto tipu bude trochu rozporuplná vlastnost známého e-mailového klienta z balíku Internet Exploreru, který se nazývá Outlook Express. Nejdříve ale něco z minulosti. Před deseti lety byly internetové linky pomalé a uživatelé, kteří měli to štěstí a byli připojeni na internet, pečlivě vybírali data, jež po něm budou poslat. Elektronická pošta původně sloužila právě pro přenášení textových zpráv bez jakéhokoliv formátování. Tyto zprávy byly bez problémů čitelné v kterémkoliv e-mailovém klientovi na světě. Žádný problém.



Dnešní stav je podstatně komplikovanější. Jednak existuje mnoho kódování pro mnoho národních jazyků, druhak jsme zvyklí poštou posílat věci, pro něž vůbec nebyla určena. Změnil se také vzhled zpráv které jsou

dnes doručovány často jako stránky HTML. V následujícím textu si ukážeme právě možnosti nastavení základního vzhledu zprávy. Počítejte ovšem i s přetrvávajícím faktem, že někteří příjemci vaši vyšperkovanou poštu ve svém jednodušším a třeba textovém klientovi neotevřou.

Spusťte Outlook Express (dále jen OE) a jděte do roletového menu *Nástroje*. Zde zvolte položku *Možnosti*. První nastavení, které musíte

provést, leží na záložce *Odesílání*. Zde v dolní části dialogu zvolte za formát odesílání pošty HTML. Tím si zpřístupníte použití takzvaných šablon ve vašich zprávách. Pro jistotu vše potvrďte a restartujte OE (uzavřete a opět spusťte).

Jděte opět do menu *Nástroje* a zvolte *Možnosti*. Nyní pokračujte na záložku *Psaní*. Zde svoji pozornost přesuňte do sekce *Šablony zpráv*. Pokud byste nechtěli pro psaní zpráv použít přímo celé šablony, ale třeba



jen nadefinovat základní písmo a jeho velikost, můžete tak učinit v sekci *Písmo*. Pokud použijete šablonu, budete definovat písmo přímo v ní. Zaškrtněte pole *Pošta* pro aktivaci šablon při psaní nové poštovní zprávy, nebo pole *Příspěvky*, pokud používáte diskusní skupiny sítě USENET (ovšem nemyslím

si, že by respondenti této sítě byli nadšeni z vašich obrázkových příspěvků).

Nyní máte dvě možnosti: buď vyberete již hotovou šablonu ze seznamu pomocí tlačítka *Vybrat*, nebo vytvoříte šablonu zcela novou pomocí tlačítka *Vytvořit novou*. Šablonu můžete také stáhnout z webu Microsoftu.

Vytvoření své vlastní šablony se nemusíte obávat, průvodce vás provede přes všechna úskalí. Poté, co novou šablonu uložíte pod zvoleným názvem, můžete ji následně vybrat ze seznamu, kde se objeví jako nová výše popsaným způsobem.

Potvrďte dialog stiskem tlačítka OK, a nyní bude vaše zpráva obohacena o grafické pozadí a formátovaný text.

Jestliže vám přijdou možnosti průvodce vytváření nové šablony příliš primitivní, věřte, že je tomu tak z důvodu maximálního zjednodušení. To ale neznamená, že nemáte jiné alternativy. Šablonu můžete vytvořit i jinak. Jděte do roletového menu *Zpráva* a nechte rozbalit menu za položkou *Nová zpráva pomocí...* Zde zvolte položku *Vybrat šablonu zpráv*. Nyní stiskněte tlačítko *Vytvořit novou*, a přetřpte průvodce.

Novou šablonu uložte pod zvolené jméno a označte ji poté v seznamu. Stiskněte tlačítko *Upravit*. Otevře se vám editor stránek WWW, který je přednastaven ve Windows, zpravidla to bývá MS Word, pokud nepoužíváte alternativní prohlížeče, jako je Mozilla. V tomto editoru pak máte naprostou volnost při tvorbě nové šablony a jste omezeni pouze možnostmi editoru.

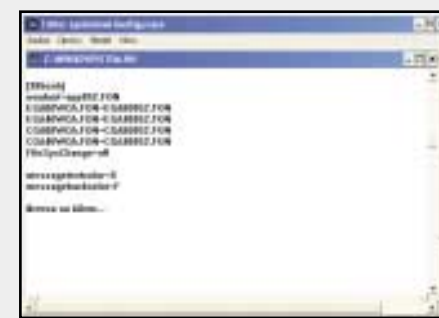


### Nastavte obrazovku smrti

(Win 9x) Tento až morbidní název dokazuje fakt, že i takové věci jako je známý „BSOD (Blue Screen Of Death)“ lze alespoň částečně ve Windows konfigurovat. A co víc, lze tak úplně změnit zažitou představu o této ne zrovna vyhledávané situaci, která nastává v momentě, kdy se zhroutí vaše Windows.

Jednoduchou změnou systémových souborů můžete BSOD změnit např. na GSOD, nebo třeba RSOD. Jak, to si ukážeme v následujícím tipu.

Ač jsem vás třeba nabudil na velkou konfiguraci, nečekejte žádné zázraky, změnit lze pouze barvu textu a barvu pozadí této proslulé obrazovky, změnu obsahu už vám bohužel



nenabídnou. Jděte do menu *Start* a zvolte položku *Spustit*. Nyní vepište do příkazového řádku příkaz *sysedit*, kterým otevřete editor systémových souborů s příponou INI, jež se dříve používaly a stále se pro některá nastavení používají místo systémového registru. V syse-ditu vyberte okno se souborem **system.ini** a najděte v tomto souboru sekci *[386enh]*. V této sekci již vidíte několik položek nastavení. Vaším úkolem je doplnit do této sekce položky

`messagecolor=x`  
`messagebackcolor=y`

kde proměnné x,y nahradíte číslem barvy, `messagecolor` určuje barvu textu, druhá položka potom barvu pozadí. Tabulku barev (přibližnou) byste měli vidět někde poblíž tohoto textu. Poté soubor **system.ini** uložte a zavřete *sysedit*. Restartujte Windows a čekejte (snad ne dlouho), až se zhroutí.

Tabulka barev	
0 - černá	8 - šedá
1 - tmavě modrá	9 - modrá
2 - zelená	A - citronová
3 - světle hnědá	B - světle modrá
4 - kaštanová	C - červená
5 - růžová	D - fuchsie
6 - olivová	E - žlutá
7 - stříbrná	F - bílá

### Lepší tiskárna

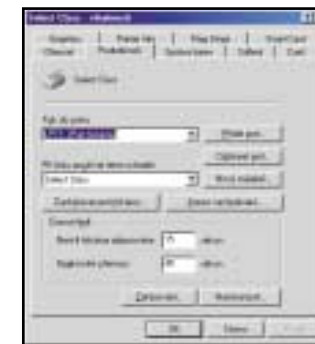
(Win 9x) V našem seriálu stále opomíjíme tipy týkající se hardwaru vašeho počítače. Tímto malým, ale snad užitečným tipem se zmíněný stav pokusíme vylepšit.

Při použití laserových, nebo jiných „teplých“ tiskáren se často stává, že nejsou včas připraveny pro tisk. Tyto tiskárny se totiž v případě probuzení ze stand-by režimu musí nejprve zahřát na provozní teplotu, to přece jen v závislosti na typu tiskárny chvíli trvá. Windows se v průběhu této doby pokoušejí odeslat na tiskárnu vaši tiskovou úlohu, a když se jim to nepodaří, vypíší obtěžující informační okénko s konstatováním, že se o to za stanovený čas pokusí znovu. Jednoduchým nastavením tiskárny ale můžete tento čas přesně definovat. V následujícím tipu si ukážeme, jak na to.

Jděte do menu *Start* a zvolte položku *Nastavení*. V ní zvolte položku *Tiskárny* pro otevření okna s nainstalovanými tiskárnami. Časové hodnoty budete moci měnit jen pro tiskárny, které jsou připojeny k vašemu počítači, nebo pro tiskárny, které spravujete jako administrátor.

Vyberte tiskárnu, kterou chcete nastavit, a poklepejte na ni pravým tlačítkem myši. Z kontextového menu vyberte *Vlastnosti*. Nyní jděte na

záložku *Podrobnosti* a pozornost zaměřte na dolní část dialogu, konkrétně na sekci *Časový limit*. První volbou je limit v situaci, kdy není tiskárna adresována, tj. čas, po který se má čekat, jestliže Windows nedostanou od tiskárny odpověď. Ten je vhodné z přednastavených 15 sekund zvýšit na dobu potřebnou k „probuzení“ tiskárny.



Druhý limit nastavuje prodlevu před dalším pokusem o zaslání tiskové úlohy. Tu je naopak vhodné zkrátit, pokud se tisk nepodaří jen kvůli nějakému drobnému nedostatku, který ihned vyřešíte – je zbytečné čekat celých přednastavených 45 sekund, i když tento proces je samozřejmě možné zkrátit stiskem tlačítka přímo z příslušného informačního okénka.

Zvolené hodnoty potvrďte stiskem OK, a užívejte bezproblémového tisku.

## TIPY PRO MS OFFICE

### Automatické ukládání

(Office 2000/XP) Každý, kdo pracoval s textovým editorem Word balíku MS Office, se potkal s funkcí automatického ukládání dokumentu. Po standardní instalaci je totiž tato funkce aktivní, i když poněkud nevhodně nastavena. Jestliže jste potom pracovali s velkým a složitým dokumentem a nestarali se o podrobnější konfiguraci Wordu, asi jste často spílali obtěžujícímu a dlouho trvajícímu zničehonic se objevujícímu ukládání, které se začalo provádět zpravidla několik sekund poté, kdy jste dokument sami uložili.

V následujícím tipu si ukážeme možnosti nastavení této funkce tak, aby plnila přesně to, co od ní vy jako uživatel individuálně požadujete. Ihned na úvod bych ale rád doporučil nebrat funkci automatického ukládání a následného obnovení za náhradu průběžného ukládání. Tato funkce slouží spíše jako pomoc při neočekávaném pádu aplikace nebo samotných Windows.

Spusťte Word a jděte do roletového menu *Nástroje*. Zde zvolte položku *Možnosti*. V následném dialogu máte k dispozici několik záložek, pro nás jsou důležité dvě. Nejprve přejděte na záložku *Uložit*. Najdete zde několik možností nastavení.

V sekci *Možnosti ukládání* můžete zvolit, zda se bude vytvářet záložní kopie dokumentu (všele doporučuji). Naopak bych nevolil možnost rychlého ukládání, kdy Word ukládá pouze změny dokumentu. Po několika nezdarech při otevírání již trochu chápu, proč je tato volba vypnuta, nicméně rozhodnutí je na vás. Pro automatické ukládání jsou podstatné volby *Povolit ukládání na pozadí* a *Automaticky ukládat po...* První volbou definujete, zda budete muset kvůli ukládání dokumentu přerušit práci, druhou pak nastavíte periodu automatického ukládání tak, aby vás obtěžovala co nejméně. Případně můžete odškrtnutím této položky funkci deaktivovat.



Druhý zajímavá záložka se skrývá pod jménem *Umístění souborů*. Zde můžete (mimo jiné) nastavit složku, kam bude Word ukládat prů-

# InterTipy

Dnešním dílem jsme společně úspěšně začali druhou padesátku dílů našeho seriálu. A mne, jako autora čeká další kratičká úvodník k internetovým tipům a trikům.

V poslední době cloumá světem internetu pojem ADSL. Každý den ho spatřím na svém monitoru nesčetněkrát. Proto mě stejně často překvapí nechápavé reakce některých kolegů a známých, kteří se chtějí doma připojit na internet a o ADSL nikdy neslyšeli. Většinou si pamatují jen zkratku ISDN. Někde bude asi něco špatně...

Druhou pozoruhodností, která se mi přihodila, je výměna Internet Exploreru za Mozillu. Zsvěcení tuší, o čem hovořím. IE jsem považoval (díky jeho integraci ve Windows) za nevhodnější prohlížeč pro operační systém Windows. Nyní „serfuji“ v Mozille, a je to ještě mnohokrát lepší.

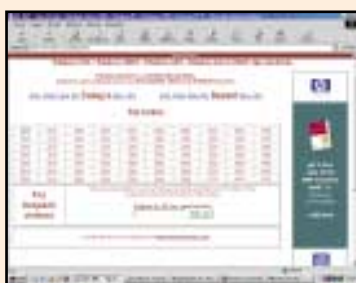
Zazvonil zvonec, s úvodníkem je konec a odkazů ještě kopec...

## Registry Hacks

[www.jsiinc.com/reghack.htm](http://www.jsiinc.com/reghack.htm)

Anglicky psaná stránka s tipy pro editaci systémového registru v rodině Windows NT, 2000, XP, 2003. Hned na úvodní stránce je vám k dispozici „tip index“, který bohužel neobsahuje zde dost potřebný fulltextový vyhledávač. Ti-

pů je tu totiž opravdu hodně moc. Stránka není po grafické stránce nijak zázračná, vše je provedeno stručně a přehledně. Některé tipy jsou doplněny ilustračními obrázky. Po jednoduché registraci pomocí vaší e-mailové adresy si můžete nechat zasílat newsletter až domů (nebo do práce).



## John's corner

[www.computerjohn.info](http://www.computerjohn.info)

Honzův růžek je velmi dobře a přehledně zpracovanou internetovou stránkou, na které najdete mnoho informací, tipů a rad pro všechny verze Windows. Hned na úvodní stránce se dozvíte o nejnovějších tipech a novinkách ze světa tohoto operačního systému. Vlevo vás potom čeká menu s dalšími odkazy.

Pod odkazem PC Hardware najdete mnoho tipů a rad ohledně konfigurace a ožívování hardwaru pod MS Windows. Obsah ostatních je zřejmý dle jejich názvu. Další pohyb v sekcích je trochu nelogicky řízen pro změnu z pravého menu. Vše v anglickém jazyce.



## Focus on Windows

[windows.about.com/library/tips/bltiparc.htm](http://windows.about.com/library/tips/bltiparc.htm)

Velmi dobře provedená komerční stránka, v jejíchž útroběch je ukryto více než 700 tipů a triků pro operační systémy Windows 2000 a Windows XP. Odkaz výše uvedený směřuje přímo na seznam jednotlivých tipů. Ty jsou zpracovány velmi přehledně a doplněny občasnými ilustracemi. Po stisku odkazu „Sort by topic“, jež můžete spatřit přímo uprostřed, se přesunete



na stránku s tématy, do kterých jsou jednotlivé tipy rozčleněny. Stránka umožňuje zaslání nových tipů do vaší elektronické poštovní schránky.

## Tech Enthusiast tricks

[www.microsoft.com/windows2000/techenthusiast/tricks/default.asp](http://www.microsoft.com/windows2000/techenthusiast/tricks/default.asp)

Chcete dobře zpracované triky pro technické odborníky? Chcete je pro rodinu Windows 2000? Tak proč ne rovnou od jejich tvůrce, firmy Microsoft.



Na velmi profesionálně zpracované stránce najdete slušné množství ilustrovaných tipů pro Windows 2000.

Tipy jsou rozděleny do několika základních kategorií, mezi něž patří například Administrace, Úprava prostředí či Síťování. Vše opět v jazyce anglickém.

## Windows tips

[www.chami.com/tips/windows/](http://www.chami.com/tips/windows/)

Lepší název pro tuto stránku mě opravdu nenapadl. Ihned v úvodu najdete seznam všech dostupných tipů a triků pro Windows všech verzí, bez ladu a skladu a nějakého dělení do skupin. Naštěstí po chvíli objevíte v levé části menu, které obsahuje jednak vyhledávač s přímo předvolenými klíčovými slovy pro snadnější hledání, druhak alespoň malé dělení tipů do dalších oddílů dle zaměření.



Tipy jsou zpracovány dobře, obrázky ale autoři příliš neplývali. Některé tipy mají poněkud širší záběr, nedivte se tedy, až je budete číst třeba půl hodiny. Vše v angličtině.

## Sailcat tips

[www.sailcat.com](http://www.sailcat.com)

Tato velmi zajímavě zpracovaná stránka je sice komerční, přesto na ní najdete velmi dobře upravené tipy a triky pro Windows, hlavně domácí řady Windows 9x. V levé části menu najdete dva základní odkazy. Triky pro Windows s triky pro zlepšení a úpravy pracovní plochy (desktopu). Jiné dělení zde není a pod každým odkazem již najdete jen vybrané hledané tipy a triky. Mezi další-



mi odkazy na stránce stojí za zmínku Freeware a Links. První vám nabídne nějaký ten volný software ke stažení, druhý potom odkazy na další, dle autora zajímavé stránky. Vše v angličtině.

## Cyberwalker's

[www.cyberwalker.net/quicktips/windows\\_tips.html](http://www.cyberwalker.net/quicktips/windows_tips.html)

Trošku chaoticky nepřehledná stránka, která vás ani barevně neoslňuje. Zato obsahuje velmi slušné množství tipů pro Windows. Ty jsou seřazeny přímo na titulní stránce, a stejně jako v předchozích případech nejsou bohužel nijak zvlášť členěny.



V seznamu se dají najít opravdové perly, které nezapadají do standardní směsice tipů a triků pro Windows. Doporučuji tedy tuto stránku k nahlédnutí. Jestliže budete mít chuť, navštivte i ostatní odkazy v menu v levé části stránky, kde naleznete další informace nejen o Windows. Vše v jazyce anglickém.

## Windows Tweaks

[www.windows-tweaks.info](http://www.windows-tweaks.info)

Stránka s anglickým názvem a mezinárodní doménou, ale zcela neočekávaně v jazyce německém. Pokud vám jazyk našich západních sousedů nedělá problémy, rozhodně tuto stránku navštivte. Najdete zde tipy a triky pro všechny verze operačního systému Windows.



V úvodu jste informováni o novinkách v oblasti. Poté se již stačí podívat do menu v levé části stránky a pokračovat na verzi Windows, která vás zajímá. Ve složce s Windows najdete další oddíly, členěné dle zaměření. A pod nimi buď vysvětlující články, nebo konkrétní postupy. Nelze zde jednoznačně mluvit o klasických tipech. Stránka je zpracována velmi profesionálně a přehledně.

## Securitips

[www.security-tips.com](http://www.security-tips.com)

Zdá se vám, že máme v nadpisu chybu? Mýlíte se, autor takto nazval své stránky zcela vědomě. Jsou totiž o bezpečnostních chybách a dírách ve Windows. Najdete zde právě bezpečnostní tipy a triky.



Ty jsou vytvořeny v podobě dokumentů „how to“ (jak na to). Tipy můžete přidávat také sami a doplnit tak jejich seznam. Stránka je zpracována velmi solidně a bude s vámi komunikovat pouze anglicky.

Tímto odkazem se dnes spolu rozloučíme, příště se těším opět na shledanou.

# InFocus X1

## CHAMELEON

Dopoledne s ním zaujmete klienta při nápadité prezentaci, odpoledne pobavíte kolegy v práci fotografiemi z firemního tréninku a večer potěšíte celou rodinu projekcí pohádky s obrazem jako v kině. InFocus X1 se pokaždé přizpůsobí.

„Přestávku nepotřebujeme!“

Zaujmete své kolegy i zástupce klienta při dynamických a nápaditých prezentacích.



„Ještě jeden film!“

To budete slyšet často, až InFocus X1 s obrazovým procesorem Faroudja večer připojíte do své sestavy kina doma.



„Také si ho koupím!“

Nic jiného také vedoucímu nákupu nezbude, až zjistí, za kolik se tento projektor s životností lampy 3000 hodin dá pořídit.



**AV MEDIA**  
Lomení kece obrazem [www.avmedia.cz](http://www.avmedia.cz)  
**PROJEKČNÍ A PREZentační TECHNIKA**

Praha	tel.: 261 260 218, <a href="mailto:paha@avmedia.cz">paha@avmedia.cz</a>
Brno	tel.: 547 357 080, <a href="mailto:brno@avmedia.cz">brno@avmedia.cz</a>
Olomouc	tel.: 596 824 506, <a href="mailto:ol@avmedia.cz">ol@avmedia.cz</a>
Č. Budějovice	tel.: 387 747 339, <a href="mailto:budajovice@avmedia.cz">budajovice@avmedia.cz</a>
Píseň	tel.: 377 483 570, <a href="mailto:piz@avmedia.cz">piz@avmedia.cz</a>
Pardubice	tel.: 466 510 325, <a href="mailto:pardubice@avmedia.cz">pardubice@avmedia.cz</a>

člen APPTOz

běžné soubory pro automatické obnovení. Pokud potom toto obnovení z jakéhokoliv důvodu selže, máte šanci získat data vlastními silami z těchto souborů. Proto je dobré vědět, kde vlastně na vašem pevném disku jsou. Pozměňte tedy položku seznamu s názvem *Soubory automatické obnovy* pomocí tlačítka *Upravit*, a nastavení je hotové.

## Kopírujte formát

**(Word 2000)** Na první pohled trochu nesrozumitelný název následujícího tipu a triku je velmi užitečnou funkcí textového editoru Word. Mnoho lidí ani netuší, co na té liště s nástroji má za zázraky, ostatní možná už vědí, o čem bude nyní řeč.

Představte si situaci, kdy vložíte do dokumentu (nebo jej sami napíšete) prostý neformátovaný text a začnete jej upravovat. Aplikujete styly, odstavce atd. Poté začnete formátovat části textu, na které sice používáte shodné nastavení, ale které nezapadají do žádných větších formátových bloků, nýbrž jsou zcela neuspořádaně rozházeny v textu.

Potom máte několik variant, jak postupovat. První a nejhorší možností, trůfám si ale tvrdit, že možná nepoužívanější, je prostě označování textu a nastavování formátu (například tučné písmo). To je ale velmi zdlouhavé, zvláště provádíte-li s textem více než jednu prostou úpravu. Druhou možností je použití tlačítka na nástrojové liště, které se nazývá *Kopírovat formát*, a jeho ikona připomíná plochý štětec. Toto tlačítko stisknete a tím aplikujete předchozí formát z jednoho místa dokumentu na druhé.



Poslední a nejlepší možností je poklepat na ikonu plochého štětce dvakrát tak, aby zůstala stisknuta. Poté se vám kurzor promění na stejný plo-

chý štětec. Jestliže v Excelu označujete buňky tažením myši nebo kurzorovými klávesami, zabarvuje se označená plocha do jakési bledě modré. V dřívějších verzích Excelu to ovšem bylo do sytě černé, která je kontrastnější a možná pro někoho lépe viditelná. Microsoft nabízí řešení, jak mít při označování buněk k dispozici opět černou.

V menu *Start* zvolte položku *Spustit*. Do příkazového řádku vepište *regedit* a spusťte editor systémového registru. Jděte postupně do klíče *HKEY\_CURRENT\_USER - Software - Microsoft - Office - 9.0 - Excel - Options*. Zde vytvořte novou položku tak, že pokleпáte pravým tlačítkem v pravé části regeditu a z kontextového menu zvolíte *Nový - Hodnota DWORD*. Novou položku nazvěte *Optionsó*. Pokleпejte na tuto položku a zadejte její *desítkovou* hodnotu na *16*. Zavřete regedit a opět spusťte Excel. Nyní bude označování buněk v černé barvě.

chý štětec a platí pravidlo, co přejedete tímto štětcem, to se automaticky zformátuje jako původní kousek textu (například ztuční). Je to rychlé, jednoduché a praktické.

„Přilepení“ tlačítka zrušíte buď jeho opětovným stiskem, nebo stiskem klávesy ESC.

## Špatně vidíte?

**(Excel 2000)** Na závěr dnešního dílu si ukážeme, jak je možné manipulovat se zdánlivě nenastavitelnými věcmi v tabulkovém procesoru Excel. Pro většinu z nás nebude mít tento tip valného významu, pro některé snad ano.

Jestliže v Excelu označujete buňky tažením myši nebo kurzorovými klávesami, zabarvuje se označená plocha do jakési bledě modré. V dřívějších verzích Excelu to ovšem bylo do sytě černé, která je kontrastnější a možná pro někoho lépe viditelná. Microsoft nabízí řešení, jak mít při označování buněk k dispozici opět černou.



V menu *Start* zvolte položku *Spustit*. Do příkazového řádku vepište *regedit* a spusťte editor systémového registru. Jděte postupně do klíče *HKEY\_CURRENT\_USER - Software - Microsoft - Office - 9.0 - Excel - Options*. Zde vytvořte novou položku tak, že pokleпáte pravým tlačítkem v pravé části regeditu a z kontextového menu zvolíte *Nový - Hodnota DWORD*. Novou položku nazvěte *Optionsó*. Pokleпejte na tuto položku a zadejte její *desítkovou* hodnotu na *16*. Zavřete regedit a opět spusťte Excel. Nyní bude označování buněk v černé barvě.

Věřím, že vás alespoň jeden z tipů zaujal a pomohl k lepší práci s počítačem a Windows. Příště se těším opět na shledanou.

3 0340/OK □

## SYSTÉM ZABLOKOVAL E-MAIL KVŮLI LECHTIVÉMU OBSAHU.

I KDYŽ VÁS VŠECHNO ROZČILUJE, S BALZÁMY PO HOLENÍ NIVEA FOR MEN JE ALESPŇ VAŠE PLEŤ KLIDNÁ.

NIVEA FOR MEN. DOPŘEJ SI TU PĚČI.



Více informací o celém sortimentu NIVEA získáte na [www.NIVEA.cz](http://www.NIVEA.cz) nebo na **Modré infolince NIVEA** ☎ 466 029 555