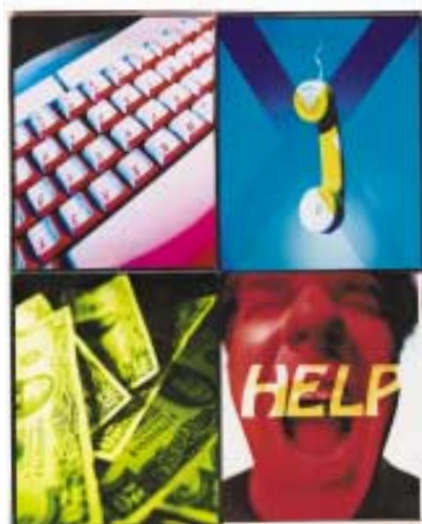


FAQ – Nejčastěji kladené dotazy

KAREL NEVŠÍMAL, ZDENĚK POKORNÝ



Otázky do rubriky FAQ můžete posílat buď dopisem na adresu redakce, nebo elektronicky na adresu faq@idg.cz. Těšíme se na vaše dotazy.

? Asi půl roku se nemůžu domluvit se svojí grafickou kartou, rady známých nepomohly, tak se obracím na vás. Nainstaloval jsem nové ovladače atd. Problém zní: když spustím jakoukoliv hru, tak mi více či méně přeskakují textury takovým stylem, že nevidím ani před sebe, jsou to třeba i velké obdélníky, které zešednou atd. Nejsou peníze, tak se láta jak se dá a mám: Geforce2 MX200, 1 GHz AMD Duron, Matsonic MS8127C+, Via Apollo Kt 133, HDD 40 GB Western 7 200 ot./min. Já vím, je to stařenka, ale zkuste poradit jestli tu grafiku hodit do koše (a měsíc nejstí), nebo to nějak půjde.

Obávám se, že i kdyby se vám podařilo stávající sestavu doladit k maximálnímu výkonu, s moc velkým nárůstem počítat nemůžete. Nezbude vám nic jiného, než na novou grafickou kartu přeci jen ušetřit. Nové hry jsou velice náročné na výkon počítače a ten nejspíše zvýšíte přidáním paměti, jak té grafické, tak operační.

? Mám dotaz. Chci si na můj počítač nainstalovat Windows 2000 a zároveň Windows 98. Jde to? Když to půjde a budu mít nainstalovány oba systémy, tak jak je nastavím, aby se mě počítač při spuštění zeptal, zda chci spustit Windows 2000 nebo Windows 98?

Začněte nejprve s rozdělením disku na dvě partitions. Pak na C:\: nainstalujte Windows 98. Potom spusíte z Windows 98 instalaci Windows 2000 a nechte ji nainstalovat na D\ (druhou partition). Windows 2000 mají bootmanager, v němž si na začátku můžete vybrat, jaký OS chcete startovat. Po ukončení instalace Windows 2000 máte oba OS nainstalované. Otázkou jsou aplikace, které by měly být nainstalovány v obou OS. Některé mohou být sdílené, ale je problematické určit které, spíše by se mělo jednat o jednodušší aplikace, jež nesdílejí své komponenty přes systém s jinými aplikacemi (jako to např. dělá MS Office). Pak je ještě jeden problém. Pokud při instalaci Windows 2000 nastavíte, aby se partition převedla na NTFS, nebudete disk D\ z Windows 98 vidět.

? Mám doma zařízení připojené na portu USB a zajímalo by mne, jestli je ho možné připojit k počítači, který tímto portem nedisponuje (k dispozici je sériový a paralelní). Jedná se např. o externí mechaniku ZIP, nebo infraport, který si stejně vytváří ke komunikaci virtuální sériový port. Existuje tedy nějaká redukce, nebo jiná možnost zapojení? Se snížením rychlosti počítám.

Obávám se, že redukce tímto směrem neexistuje. Naproti tomu redukce USB na nějaký port existují v hojném počtu, viz například www.oak.cz. Zde najdete mimo jiné kartu do PC se čtyřmi USB porty, nebo třeba 4 USB porty k zabudování na místo pro CD mechaniku. Vzhledem k ceně těchto karet bych doporučil toto řešení.

? Koupil jsem si novou klávesnici, která má však oproti té staré jednu vadu – nemá tlačítko pro vypnutí PC, ale má další volně programovatelná. Nikde jsem nenašel radu, jaký je příkazový řádek k vypnutí PC u Windows XP. U Windows 98 jsem používal zástupce na ploše, který měl cestu „C:\windows\rundll32.exe user,exit-windows“, ale to u XP nefunguje i když jsem přidal ještě podadresář system32, ve kterém je Rundll32.exe. Nevíte tedy, jak nakonfigurovat tlačítko pro vypnutí?

Nejjednodušším řešením vašeho problému bude asi použití utility Shutdown. Naleznete ji na CD obsaženém v Resource Kitu k Windows XP. Lze použít i starší verze z Resource Kitu pro Windows 2000, či Windows NT.

? Je možné vytvořit z originálního CD Windows XP Professional záložní CD s integrovaným Service Packem?

Postup je vcelku jednoduchý, ale doporučuji jej vyhledat v helpu. Nejprve musíte udělat administrátorskou instalaci Windows, kterou si uložíte do nějakého specifického adresáře, a na ni pak aplikujete Service Pack. Poté si vytvoříte z této instalace bootovatelné CD.

? Mám PC s procesorem Athlon XP 1800, základní deskou MSI KT3 Ultra, 256 MB paměti DDR 333 a grafickou kartou Hercules 3D Prophet 4500 64 MB. Nainstaloval jsem ovladače VIA 4in1 4.45 pro grafickou kartu, DirectX 8.1 CZ, kodeky DivX 4.12 Bundle, DivXG 400 2.7, XVID a AC3.

U některých filmů se mi stává, že při otáčení scény ve filmu se jemně trhá obraz. Nevím, co s tím. Mohli byste mi prosím poradit? Další můj problém souvisí s hrami. Při otáčení postavy, např. ve hře Return to Castle Wolfenstein, se cukavě vykreslují rohy budovy. Zkoušel jsem různá nastavení grafické karty, ale nic nepomáhá.

V podstatě se jedná o jeden a ten samý problém, kterým je nízký výkon grafické karty, potažmo výkon celého PC. Nejprve si na internetu stáhněte nové ovladače pro grafickou kartu a použitý operační systém (<http://europe.hercules.com/support/f.php>). Před samotným spuštěním filmů či her se pokuste vypnout co nejvíce servisů a rezidentních programů, jako jsou antiviry apod. Tím uvolníte prostředky pro běh vašeho softwaru. Největší zátěž ale případně na grafickou kartu. Pokuste se snížit rozlišení a nastavení detailů ve hře samotné.

Hrajete-li na počítači nejnovější hry, můžete uvažovat o koupi 128MB grafické karty, která se dnes stává běžným standardem.



? Při spuštění Windows Me se mi nerozpozná myš. Mám optickou myš Microsoft IntelliMouse Explorer USB. Při spuštění v nouzovém režimu funguje. Pomocí msconfig jsem spustil Windows bez win.ini, sys.ini a ostatních souborů, ale myš stále nefungovala. Potom jsem přeinstaloval ovladače, ani to nepomohlo. Při normálním spuštění Windows se mi ve Správci zařízení myš vůbec nezobrazí, ale v kolonce řadiče sběrnice USB mám „neznámé zařízení“ s červeným „x“. Po vytáhnutí myši z USB toto „neznámé zařízení“ zmizí, po opětovném zasunutí myš tříkrátké problikne a zůstane vypnutá.



Základem je, abyste měl plně funkční USB porty se správnými ovladači pro váš operační systém. Funkčnost můžete vyzkoušet zapojením jiného USB zařízení. Váš problém zjevně tkví ve špatných ovladačích. Ty správné si můžete stáhnout z webu na stránce <http://www.microsoft.com/hardware/mouse/download.asp>.

? Dá se nějak spolehlivě zjistit, jestli je paměť plně funkční? Když ano, tak jak?

Spolehnout se sto procentně nemůžete nikdy. Existuje mnoho testovacích softwarů i hardwareových zkušebek, ale nikdy nemáte úplnou jistotu. Paměť, která se tváří, že je v naprostém pořádku, nemusí pracovat na konkrétní základní desce. Vždy je velká alchymie doladit vše tak, aby všechny komponenty použité při stavbě počítače spolu bez problémů pracovaly, a docílili jste tak bezchybného běhu počítače. Zbývá tedy jen paměťový modul vždy vyzkoušet a testovat. Minimum starostí s odladěním systému budete mít, když si od prodejce hardwaru necháte doporučit komponenty, které jsou vhodné pro vybraný typ motherboardu.

? Na internet se připojuji prostřednictvím sítě brandýské firmy bannerweb.cz. Vše zcela dobře funguje. Zakoupil jsem si notebook Acer Aspire 1406LC s Windows XP Home, se záměrem využít jej především pro připojení na internetovou síť u výše uvedené firmy. Po dohodě s majitelem firmy tento učinil potřebná nastavení v serveru v návaznosti na identifikační kód síťové karty a propojili jsme notebook kabelovou přípojkou. Přes veškerou snahu se však notebook a síťová karta odmítají připojit k internetu. Při zkoušce spojení přímo v pracovních firmách k propojení bez problémů došlo, čímž byla vyloučena možnost závady na novém notebooku. V mém panelovém bytě cca 800 m od sídla firmy však k připojení nedochází a ikonka na liště trvale ukazuje červený křížek a signalizuje odmítavé stanovisko. Dokonce ani odborník této firmy není schopen identifikovat příčinu tohoto jevu. Je možné, že by závada byla způsobena OS Windows XP Home? Jeden místní prodejce počítačové techniky tuto možnost naznačil, a firma bannerweb.cz to připoustí.

Jestliže lokálně v kanceláři vašeho providera vše pracuje bez problému, jsem přesvědčen o tom, že chyba nebude ani ve vašem počítači, ani v operačním systému nainstalovaném na notebooku. Chyba se vyskytuje někde na straně firmy bannerweb.cz a řešit by ji měla ona.

? Mám počítač Pentium II s procesorem 400 MHz, RAM 32 MB, operačním systémem Windows 98 a interním modemem od firmy Micromcom – DeskPorte 56K Internal L. Když se chci připojit na internet, nebo přečíst poštu, po potvrzení volby Připojit mi vyhodí následující chybové hlášení: Nedá se najít modem. Může být obsazený, vypnutý, nebo nesprávně nainstalovaný. Po prvním chybovém hlášení jsem modem opětovně přeinstaloval, ale bez úspěchu. Zkoušel jsem už všechno možné, včetně nastavení modemu a telefonického připojení, reinstalace Windows 98, ale vše bez úspěchu. Mohl by to vyřešit externí modem?

Všeobecně platí, že s interními modemy je daleko více problémů, než je tomu u externích verzí. Externí modem se připojí na stávající port počítače a pracuje s prostředky, které má k dispozici. Při instalaci interního modemu se musí nejprve nainstalovat virtuální com port, musí získat nějaké volné prostředky, a největší problém bývá především s nalezením volného IRO. O něco jednodušší je situace s AMR modemy, které mají pro instalaci určen jeden slot na základní desce a k němu rezervované prostředky.

Váš problém by se pravděpodobně koupí externího modemu vyřešil, ale určitě bych se ješ-

? Jaký je nejlepší formát souborů? (FAT, FAT32, NTFS...)

Řekl bych, že takto otázka nestojí. Každý operační systém (Windows, UNIX, Novell) používá jiný systém souborů, ke kterému umí přistupovat. Systém FAT používal Microsoft od DOSu až po Windows 95. Jedná se o jednoduchý souborový systém, kde kromě názvu souboru existují 4 atributy. Tím to končí. Systém FAT má ze své podstaty velikostní omezení 2 GB pro jednu partition. Proto byla FAT inovována na FAT32, kde toto omezení padlo (postupovalo se na vyšší hranici), ale stále je možnost zapsat jen název souboru a 4 atributy. Systém souborů NTFS vznikl z požadavku sítí, kdy ke jménu souboru je třeba kromě atributů zapsat také práva uživatelů, vlastníka a další bezpečnostní údaje. Tento systém umějí Windows NT, 2000 a XP, ale ne systémy starší, tj. Windows 9x/Me. Na NTFS můžete každé složce a souboru přiřadit práva pro různé uživatele, a tím zabezpečit data na nich uložená. Z hlediska bezpečnosti dat je tedy nejlepší systém NTFS, pokud používáte Windows 98/Me, určitě pracujete na systému FAT32, protože při instalaci dochází automaticky ke konverzi FAT (označované někdy také jako FAT16). Dotaz se, předpokládám, týkal pouze souborových systémů používaných Microsoftem, a proto zde nebudu rozebírat souborové systémy jiných OS.

tě pokusil o další instalaci vašeho stávajícího modemu. S modemy od Micromcomu mám velice dobrou zkušenost a jen velice zřídka se jejich instalace nepodaří.

Nejprve bych doporučil modem odebrat ze systému. Následně modem nainstalujte do jiného PCI slotu (nebuďte-li žádný volný, zkus-



te modem prohodit s jinou kartou). Na internetové stránce <http://www.micromcom.cz/cz/index.asp?page=51> získáte nové ovladače pro váš operační systém. Nyní se můžete pokusit o novou instalaci. Instalační utilita nejprve vytvoří virtuální port a na něj nainstaluje ovladače modemu. Nezapomeňte v nastavení modemu zrušit volbu čekání na oznamovací tón.

? V programovém balíku Corel 9 (česká verze) nemohu nastavit středoevropský skript u fontů bez přípony „CE“. V jiných aplikacích funguje česká diakritika identických fontů zcela bez problémů. V nastaveních jsem doposud nenalezl položku, která by daný problém jakkoliv ovlivnila.

Vámi popisovaný problém je velmi zajímavý a vše ukazuje na chybnou práci softwarového balíku Corel s fonty. To, že nastavíte středoevropský skript u fontů typu CE, stěží může něco změnit, protože zkratka CE (Central European) znamená „středoevropský“.

Problém je založen na špatné práci softwarového balíku s písmy typu Unicode, která jsou novějším standardem a díky podpoře mnoha jazyků jsou hojně používána (problém s těmito písmy odpadá u systému Windows 2000 a XP). Pokud tedy máte systém Windows 95 či 98, zkuste přidat ke každému nefunkčnímu písmu, které v jiných aplikacích pracuje správně, do souboru „win.ini“ tento řádek: „NejakyCEFont CE,0=NejakyCEFont CE,238“, například „Tahome CE,0=Tahome CE,238“.

V případě dalších problémů doporučuji obrátit se na lokálního distributora produktů Corel (zdroj: <http://www.dtpstudio.cz/podpora/draw8/draw8.htm>).



? Na počítači mám nainstalovanou Windows XP Home Edition. Mám jeden problém, neustále se mi objevuje telefonické připojení sítě. Myslím, že by to mohl způsobovat nějaký program, který si chce něco stáhnout z internetu. Dá se toto nějak vypnout? Došla to obtěžuje při práci.

Může to způsobovat samozřejmě i jiný program, ale s největší pravděpodobností je chyba v nastavení Internet Exploreru. Zkontrolujte jakou možnost máte zvolenu v IE Nástroje – Možnosti Internetu – Připojení. Je-li zde nastaveno – Vždy vytáčet výchozí připojení, změňte jej na jednu z dalších dvou voleb. Vyberete-li možnost – Nikdy nevytáčet spojení, měl byste mít problém vyřešen. Jedná se o velmi častou obtíž a v devadesáti procentech případů jde právě o tuto modelovou situaci.

? Mám problém se svým počítačem pod operačním systémem Windows Me. Aplikace Sledování systému po několika minutách nečinnosti hlásí, že pevný disk začne usilovně pracovat a postupně ubývá operační paměti, až dokud z ní nezbyde vůbec nic. Pohnu-li myší nebo stisknu-li jakoukoliv klávesu, proces se zastaví a operační paměť se stabilizuje, ale po několika dalších minutách se celá záležitost opakuje. Co to způsobuje, a jak tomu mohu zabránit?

Je nejpravděpodobnější, že ve vašem počítači běží nějaký proces, který je nastaven tak, aby se rozběhl v době nečinnosti systému. Pokud to neovlivňuje výkon a použitelnost počítače, bude asi nejlepší nedělat si s tím starosti. Bylo by však dobré zjistit, o jaký proces se jedná. Mohlo by jít o antivirový program, který na pozadí prohlíží váš pevný disk, nebo o některý z nástrojů pro optimalizaci systému. Máte-li spuštěnou utilitu Naplánované úlohy, podívejte se na nastavení jednotlivých úloh a zjistěte, zda jsou některé z nich nastaveny tak, aby běžely při nečinnosti systému. Jestliže tyto úlohy nepotřebujete, odstraňte je.

Jestliže používáte Microsoft Office, je nejpravděpodobnějším viníkem utilita Rychlé hledání, která se instaluje automaticky s balíkem Office. Tento program vytváří rejstřík souborů ve vašem počítači, aby umožnil rychlejší textové vyhledávání. Pokud však textové vyhledávání nepoužíváte příliš často, jedná se o plýtvání systémovými prostředky. Zástupce této utility naleznete v podsložce Programy/Po spuštění nabídky Start. Pouhým smazáním tohoto zástupce zabráníte programu, aby se spustil při dalším nastartování systému, na pevném disku vám ale zbyde množství souborů, které zbytečně zabírají místo.

Postup pro správné zneškodnění Rychlého hledání, včetně odstranění rejstříků tímto programem vytvořených, naleznete (anglicky) v článcích Q158705 (pro Office 97) a Q199787 (pro Office 2000) v databázi Microsoftu na stránkách <http://support.microsoft.com>.

? Programy typu DOS (např. Norton Commander) a typu databáze Foxpro v Windows 98 na notebooku při spuštění na celou obrazovku mají po okrajích LCD hrubé čírné okraje (vo vlastnostiach programu je spustenie na celú obrazovku, toto nastavenie pre desktop riadne pracuje). Obraz LCD na notebooku sa manuálne roziahnuť nedá, a nie je mi známy spôsob (alebo program), ktorým by sa to dalo dosiahnuť. Údaje je potreba zmeniť nejaké frekvencie pre programy podobného charakteru, ale práve o tom neviem nič. Konfigurácia: HP Omnibook XE3, 8MB grafická karta Savage – ktorá nemá v ovládači spôsob ako rozťahovať obraz, 256 MB RAM, OS Windows 98, pri spustení notebooku sa „splash screen“ Windows 98 tiež nezobrazí na celú obrazovku.

Problém je v tom, že LCD displeje mají konstantní rozlišovací schopnost, např. 1 024 × 768 bodů. Když ve Windows nastavíte jiné rozlišení, bude obraz více či méně rozmazaný. Je to dáno tím, že rozlišení odpovídá počtu bodů nacházejících se fyzicky na displeji. Ostatní rozlišení je nutno přepočítávat, a proto je obraz rozmazaný. Pokud se použije menší rozlišení, než má LCD displej (klasické DOS aplikace), k přepočítávání nedochází a využije se pouze jeho část a zbytek (vnější okraj) zůstane černý. Abyste dosáhl roztažení dosovské aplikace na celý displej, je nutné jej nějak ošálit. Někdy je volba zobrazení na celou obrazovku přítomna v BIOSu a stačí správně zvolit požadované zobrazení. Pokud tomu tak není, zkuste nastavit v hardwaru, že máte obyčejný displej, a obraz se pak může chovat podle vašeho přání. Je to však jistá alchymie, která nemusí vést k cíli.

? Mám počítač, který na mé pracovní úkoly stačí bezproblémově (MS Office.), ale pro jiné aktivity – hudba, filmy, hry – pokulhá a nemohu se rozhodnout, zda koupit nový počítač, který vyjde cca na 30–40 000, nebo vyměnit desku za nějakou lepší, např. DFI AD77-Infinity a AMD Athlon XP-2600+ s pamětí DDR333 (což vyjde levněji). Dá se jednoznačně zjistit nějakým testem, zda stávající ostatní komponenty budou bezproblémově spolupracovat a výkon sestavy bude odpovídající komponentům? Při repasi doporučujete přechod na XP, nebo zůstat u Windows 98?

Stávající konfigurace je: procesor Intel Pentium II 450 MHz, 256 MB RAM, HDD 3,9 GB, 2. HDD 40 GB, grafika Matrox Millennium G450 DualHead, vypalovačka Memorex CD-RW/DVD 6424-4, zvuková karta standardu Aztech 2320 PnP (WDM), faxmodem Olitec SmartMemory 56000, Windows 98.

Ze své zkušenosti mohu doporučit starý počítač prodat a pořídit sestavu z nových komponent. Vždy, když při stavbě počítače zkombinujete staré a nové komponenty, snížíte výrazně výkon celého PC. Budete-li nový počítač stavět sám, nechte si od svého prodejce doporučit vhodné komponenty. Stěžejní vždy je, aby dobře pracovala základní deska – především s operační pamětí a grafickou kartou. Tam může nejčastěji docházet k nekompatibilitě.

Co se operačního systému týče, tak mohu opět doporučit přechod na novější OS. Nové operační systémy lépe podporují nový hardware, ale i novější softwarové vybavení vašeho počítače.

? Existuje nějaký program pro přímou komunikaci mezi dvěma PC v síti? Měl jsem na mysli něco jako chat mezi dvěma PC v síti – PC jsou spojená přímo síťovým kabelem bez použití jakýchkoliv rozbočovačů. Kde by se takový program dal sehnat? Dále bych se chtěl zeptat, jakým stylem se dají k jedné tiskárně (Canon 2000) připojit dva počítače tak, aby např. jeden z nich mohl být vypnutý.

Dva „síťové“ propojené počítače s nainstalovaným protokolem TCP/IP (to je důležité) se v podstatě chovají tak, jako by byly součástí internetu. Proto na nich můžete provozovat jakýkoliv program (chat, ICQ apod.), který je pro tyto účely vytvořen. Pokud programy potřebují ke své činnosti znát IP adresy obou počítačů, je lepší nastavit IP adresy ručně na obou strojích. Používáte-li standardní nastavení, tj. zatrhnete-li použití DHCP, dosadí se počítačům (po nenalezení DHCP serveru) IP adresy tak, aby se navzájem viděly, pokaždé však jinak. Používají se adresy 169.254.x.x. Protože samostatně propojené dva počítače nemohou využít služeb DNS serveru, bude pravděpodobně potřeba identifikace pomocí IP adres.

Co se týká připojení tiskárny ke dvěma počítačům, je nutné použít nějaký prepínač. Ten může být mechanický, nebo elektronický. Elektronický prepínač bude cca 10× dražší než mechanický, a v žádném případě nebude řešit kolizi tisku – kdo dřív přijde, ten dřív mele. Může se také stát, že pod některým operačním systémem prepínač nebude fungovat. Informace o konkrétních prepínačích naleznete například na www.krup.cz.

? Na své základní desce bych chtěl provést upgrade BIOSu. Z internetu jsem stáhl nejnovější verzi určenou pro svou desku (K7b_v40.bin z 7.3.2003), ale při flashování mi vypíše unknown flash type a nedovolí pokračovat. Poradte mi, prosím, jak to vyřešit, chtěl bych použít rychlejší procesor.

Pravděpodobně nemáte staženou správnou verzi BIOSu, anebo je soubor nějakým způsobem poškozen. Mohu-li vám doporučit, tak se upgradu raději vyhněte. Není-li to nezbytně nutné a nemáte-li se svým stávajícím hardwarem nějaké problémy, tak zachovejte starou verzi. Při upgradu může dojít k poškození paměti EPROM, a tím k vyřazení celé desky z provozu. Pak už existuje jen velice málo možností, jak vše napravit a je to moc velká daň za minimální nárůst výkonu počítače, jehož byste dosáhl výměnou procesoru. Budete-li chtít zvýšit výkon vašeho počítače, investujte raději do operační paměti či do výkonnější grafické karty.

? Na mém PC mám nainstalovaný dva systémy – Windows 98 a Windows XP. Ve Windows 98 nemám prozatím žádný problém s přenosem videosignálu z PC do TV. Po naběhnutí systému se mi zobrazí vše jak na monitoru, tak i na TV, a to včetně tapety a ikon. Když poté spustím film, vše se odehrává korektně. Pokud přejdu na systém Windows XP, zobrazí se mi na monitoru vše korektně, ale na TV se objeví pouze tapeta. Pokud chci spustit film, na monitoru běží vše správně, ale do TV se mi přeneše pouze zvuk a titulky. Místo obrazu je na TV zobrazen fialový pruh. V PC mám nainstalovány všechny dostupné kodeky. Vyzkoušel jsem různé úrovně nastavení i zobrazení, přesto se mi nepodařilo dosáhnout zdárného výsledku. Nedokážu si vysvětlit, proč pod Windows 98 vše funguje a pod Windows XP se mi to nedaří. Na počítači mám základní desku Gigabyte GA-8PE67 Ultra 2 Intel 845 PE, zvuková karta Sound Blaster 128, grafika ATI Radeon 9000 PRO, paměť DDR 512 MB.

ATI karty v poslední době vykazují velké množství problémů v různých operačních systémech. Je to určitě i důsledek nedávného prodeje

obchodní značky ATI a rozšíření výroby karet do různých korporací. Většinou se dá vše vyřešit instalací nových driverů. Ty správné pro vaši grafickou kartu naleznete na webové stránce <http://mirror.ati.com/support/driver.html>.



Další možnou pomocí je, když při zapínání TV stisknete klávesy Shift a Ctrl. Otázkou zůstává, do jaké míry je to řešením problému. Další pomoc podobného ražení je změna barevné hloubky. Musíte však změnu provádět při každém připojení televizoru.

? Nejsem profesionál co se týče konfigurací systému, ale pracuji v internetové kavárně a skoro pořád řeším problém s tím, že musím vymazávat nějaké programy po zákaznících, a na to opravdu nemám čas ani lidi. Víím že v Linuxu jde udělat ta věc, že po restartu počítače se systém nakonfiguruje tak jak byl předtím. Více méně mi jde tedy o to, abych měl ve Windows Me nainstalovány základní programy v minimální konfiguraci, a to co by se do systému přidalo navíc (to je jedno jakou cestou), tak aby po restartu PC zase zmizelo. Nevím, jestli teď nepíšu blbosti, a proto se obracím na vás s prosbou, jestli ve Windows Me existuje tato, nebo nějaká jiná možnost?

Tento problém netrápí jen vás, ale také řadu školních i profesionálních počítačových učeben. Předně je třeba uvést, že žádný systém od Microsoftu se neumí udržet ve stavu netknutosti – pouze se k takovému stavu může přiblížit. Windows 9x/Me vůbec nemají možnost definovat a rozlišit správce počítače a běžného uživatele, lidově řečeno – všichni můžou všechno. Námítka, že se leccos dá řešit politikami, je liché. Práce s politikami je pro laika složitá, a hlavně politiky nepostihnou všechno. Mohou sice odebrat ze Start menu některé nabídky, ale neřeší např. přitažené softwaru z internetu a jeho instalaci. Windows 2000/XP už mají odděleny správce a „obyčejné“ uživatele, ale ani tak nelze zabránit instalaci některých programů, pokud nezakážeme zápis na celý disk, což zase nesnášejí jiné aplikace. I přes omezení zápisu se některé aplikace (zejména upgrady) instalují pod uživatelem „System“, a ten může také všechno. Spolehlivým řešením je nainstalovanou konfiguraci uložit, a pokud je systém „rozvrtný“, na počítač ji vrátit. Jde jen o to, aby to šlo udělat rychle a automaticky. Prostředkem k takovému uložení celého obsahu disku (a tím i konfigurace) je software Symantec Ghost. Tento program pracuje po síti, kdy po nastavení klienta (vzorového obrazu instalace) a serveru se spustí čtení disku klienta a na serveru je vytvořen soubor např. image.gho. U systému Windows 2000 + MS Office činí velikost souboru cca 800 MB. Když je potřeba tuto image vrátit na stroj, nabojuje klient z diskety, z CD, nebo případně ze sítě, a po jeho krátkém nastavení připojení na server se správný obraz disku nalije zpět. Přesun 1 GB dat trvá přibližně 10 minut (na síti 100 Mb/s). Jediná potíž při použití tohoto postupu je, že by každý počítač měl mít svou image, i když jsou stroje naprosto stejné, protože každý systém a některý software má své identifikační znaky spojené s konkrétním hardwarem. To pak vede k tomu, že po nahrání image nepatřící tomuto stroji se začne vyhledávat nový hardware, což znepríjemní život. Bez Symantec Ghostu by také bylo možné využít vzorové instalace a obraz disku nahrávat po souborech. Je to ale složitější a musely by se nějak zabezpečit bootovací soubory. Systém obnovy po souborech jsem funkčně odzkoušel na PC učebně, ovšem již před lety se systémem Windows 3.11. Závěrem chci upozornit, že pro laika je příprava takového systému obnovy dosti náročná a je lépe ji svěřit nějakému odborníkovi. Když už by byl systém propracován a odzkoušen, není ani pro laika problém jej obsluhovat.

? Po několikanásobném restartu počítače se nainstaluje detekovaný modem Conexant FM 56PCI-RWM, po novém zapnutí už modem nevyhledává, ale při opětovném pokusu o připojení zatuhne. Nepomůže ani prohození mezi volnými PCI sloty. Zkoušel jsem i najít nějaký nový ovladač, ale marně. Jediný způsob, jak ho alespoň na chvíli zprovoznit, je jeho odinstalování a nové nainstalování bez restartu přes volbu: Ovládací panely – Modem přímo ve Windows. Po nové detekci – instalaci (se stejnými ovladači) a drobném nastavení „jazyku a země“ funguje bez problémů.

System Report bez této reinstalace přímo ve Windows také nešel provést. Počítač vlastně zatuhne při každé detekci modemu, dokud ho přímo ve Windows nepřeinstalují.

Mám dost starý počítač a tak mám podezření na starší verzi BIOSu, ale novou jsem také nenašel (nevím kde).



Nezřídkou se stává, že zakoupená karta (modemy nevyjímaje) není vhodná pro použitou základní desku. Na kompatibilitu systému se nedá vždy stoprocentně spolehnout. Ve vašem případě to však vypadá na problém s ovladači. Ty nové pro váš modem naleznete na webové stránce <http://www.modem-drivers.com/companies/247.htm>. Není vyloučeno ani to, že je vadný samotný modem. Nepodaří-li se vám ani instalace s novými ovladači, zkuste modem vyreklamovat u vašeho dodavatele, nebo jej vyzkoušet v jiném počítači.

Jak zasílat dotazy do rubriky FAQ

Při tvorbě rubriky FAQ se často setkáváme s tím, že dotazy čtenářů neobsahují dostatečné informace o konfiguraci počítače, které jsou zásadní pro správné rozpoznání problému. Chápeme, že vypisování všech systémových informací je složité a zdlouhavé, proto na našem CD pravidelně uveřejňujeme program, s jehož pomocí lze snadno a rychle zjistit všechny potřebné údaje a navíc je uložit do jediného textového souboru. Program SiSoft Sandra, stejně jako přehledný obrázkový návod, jak s ním pracovat a odesílat hlášení k nám do redakce, najdete na našem CD v adresáři Topware.

Ohlasy čtenářů:

? V čísle 04/2003 na str. 63 odpovídáte na dotaz čtenáře, který má problém s pamětí. Už delší dobu se zabývám přestavbami starších počítačů, takže něco podobného se mi stalo také. Vaše odpověď je v zásadě správná a já bych se pokusil ji doplnit. Pravděpodobnost, že budou všechny komponenty v pořádku, je téměř 100 %. Chyba je ale v kombinaci pamětí. Paměť 256 MB je 133MHz, tyto paměti pracují jak při náběžné hraně impulsu, tak při sestupné, na rozdíl od paměti původní 32 MB–100 MHz, pracující jen při náběžné hraně. Protože se paměť 256 MB chová jako „jen 131MB“ (to je ta souvislost s hranami), vyplývá z toho, že motherboard pravděpodobně nepodporuje frekvenci 133 MHz. Kombinování pamětí typu 100 a 133 MHz je téměř nepřipustné

? Při hraní her je můj systém nestabilní. Po chvíli hraní (asi 10–15 min.) některých her (například Return to Castle Wolfenstein, Counter-Strike) se mi PC restartuje. Ale když pracuji ve Windows, tak je vše OK, např. poslouchám hudbu, sleduji video, obrázky atd. Testoval jsem počítač v programu SiSoftware Sandra 2002 Standard, konkrétně CPU a Memory testy, vše proběhlo bez problémů. Když jsem testoval grafickou kartu programem 3DMark2001, tak se mi asi po 3. testu restartoval. Vyměnil jsem grafickou kartu za ATI Radeon 9100 (8500) a problém se opakoval. Ani jedna karta nebyla přetaktována. Je dost možné, že se přehřívá, ale nemám žádný program, který by to dokázal odhalit. Je možné, že je problém v elektrické síti, nebo mám slabý zdroj? Teplota procesoru byla maximálně na hodnotě 47 °C/144,5 °F. Mám nainstalované nejnovější ovladače pro grafickou kartu a základní desku. Předtím jsem měl procesor AMD Duron 1200 a žádné problémy při hraní her nebyly, také jsem upgradoval BIOS na verzi ASUS A7V333 ACPI BIOS Revision1015.

Moje sestava je MB ASUS A7V333 čipset VIA KT333, CPU AMD Athlon 2100+, 256 MB DDR-SDRAM 2100, ABIT Siluro Gforce4 MX 440, HDD Maxtor 20 GB – 5 400 ot./min., 300W zdroj, Windows XP Pro bez SP1 a Windows 98 SE.

Jestliže se počítač chová stejně i po výměně grafické karty, nehleďte bych chybu zde. Problém nejspíš bude hardwarového charakteru, ale těžko se dá odhadovat, o kterou z komponent se jedná. Při řešení takovýchto závad je třeba postupovat systémem pokusů – omylů. Nezbyvá nic jiného, než opravdu zkusit měnit jeden komponent po druhém, až se vadný díl projeví. Doporučil bych se obrátit na dodavatele vašeho hardwaru, bude mít lepší možnosti při řešení tohoto problému.

(i když funkční) a bývá odměněno právě nepravdělným tuhnutím počítače. (Souvisí to s alokací dat do fyzické paměti.) Řešení: Přečíst návod od boardu :-)) a zjistit, zda podporuje 133 MHz, pokud ne, vyměnit board za jiný, nebo naopak paměť za stovkovou. Obojí je už v bazarech běžně k dostání. Pokud se čtenář spokojí se 131 MB, stačí vyndat starou paměť a nechat běžet jen novou 256MB – bude to fungovat také a myslím bez problémů. Ale má to smysl? *ing. VILÉM PETKO*

? Reaguji na dotaz čtenáře, uveřejněný v čísle 3/2003, týkající se přehledu o nainstalovaných programech v PC. Myslím si, že jeho požadavky splňuje program Belarc Advisor www.belarc.com, který je pro osobní používání zdarma a generuje ve formátu HTML spoustu informací o počítači a v něm nainstalovaných programech. *PETR TOMEŠ*

? Chtěl bych se zeptat, jak se přes registr odstraňují navštívené WWW stránky a odkazy, na které jsem klikl. Tím myslím ty stránky, které jsou na panelu adresa – například když napíšu www.s a kliknu na tlačítko rozbalení roletky, zobrazí se mi dlouhý seznam WWW stránek.

K odstranění historie navštívených stránek, tedy i historie pod políčkem Address, není třeba prohledávat registr a rušit v něm záznamy. Stačí otevřít Internet Options a stisknout tlačítko Clear History.

? Mám nainstalován MSIE 6.0 CZ s aktualizací SP1; Q 810847; Q 813951 (instalováno z CD PPK 7/03). Bohužel mi MSIE přestal zobrazovat obrázky s příponou jpg, ale jenom z CD, přitom obrázky této přípony na internetu (nebo stažené odtud) zobrazuje v pořádku. Ostatní obrázky (gif, png...) zobrazuje korektně. Grafickou kartou to asi nebude, protože třeba 602Photo, IrfanView a XnView tyto obrázky zobrazují bez problémů.

Domnívám se, že problém bude v tom, že si IE potřebuje na CD něco dočasně zapsat, což nejde. Toto se stává při nefunkčnosti Temporary adresáře. Nefunkčností mám na mysli buď to, že adresář neexistuje (bývá umístěn jako C:\TEMP nebo C:\Windows\Temp), anebo se nachází v profilu uživatele. Další možností je, že k němu nevede cesta. Spusťte Příkazový řádek a napište příkaz SET. Mezi jinými by se tam měly vyskytovat proměnné TEMP a TMP, obě nastavené na stejný adresář. Domnívám se, že proměnné nastavené budou, je ale možné, že neexistuje adresář, na který ukazují. V takovém případě jej vytvořte, a problém by měl zmizet. Ještě je také možné, že v dočasném adresáři je příliš mnoho souborů – v tom případě je všechny smažte. 3 0300/BAM; 3 0301/BAM □