

Síla ve slabosti

PAVEL KOREC

Mým původním záměrem bylo podat přehled a srovnání bitmapových editorů, které jsou dostupné na internetu, a pokud možno zdarma. Bohužel, převážná většina z nich je buď na úrovni windowsovského programu „Malování“, nebo je silně nestabilní a při pádu způsobuje škody, nebo má funkční omezení prakticky znemožňující užitečnou práci. Na druhé straně pak přiblížit jiné programy, které (byť

TEST DEVĚTI BITMAPOVÝCH EDITORŮ

i ty mají své slabiny) mají i přednosti a mohou přinést užitek. V některých z nich objevíte drobné dokonalosti a přitom nechápete, proč totéž nenacházíte u programů za několik set dolarů. Z těch dokonalejších editorů jsem do přehledu zařadil GIMP, který je zdarma a představuje špičku, a rovněž dvě verze Paint Shopu, jež sice zdarma nejsou, ale jaksi historicky sem náležejí.

GIMP pro Windows 1.2.4

Piši-li o samotném GIMPU, je to jako bych automobil s vysoce nadstandardní výbavou představoval popisem válců a klikové hřídele. Ale budiž. GIMP je z určitého pohledu profesionální bitmapový editor, z dalšího pak server pro spuštění mnoha grafických plug-inů, extenzí a skriptů. Krom jiného umí tento program pracovat i s animacemi. Hodí se tvůrci webové grafiky, kolážistovi, studentovi i fotografovi.

GIMP je program pod GPL licenci. To znamená, že je úplně zdarma a neplatíte za používání žádnou daň omezené funkčnosti, povinné registrace, či vynucené reklamy. Bažíte-li po objevování efektních plug-inů, GIMP tu to vaši závislost dobře uspokojí.

■ **Ovladatelnost a stabilita** – vzhledově i logikou se GIMP podobá Adobe Photoshopu. Přeci jen však má od programů pro Windows řadu nepřijemných odlišností. Například dialogová okna pro načítání obrázků jsou nestandardní a hůře použitelná. Přestože se jedná o nástroj pro profesionální práci, může být i dobrým programem pro hravého začátečníka. Mám za to, že kdo ovládne GIMP, nebude mít problém pracovat s Adobe Pho-

▶ **GNU/GPL editor GIMP představuje profesionální prostředí s velkými možnostmi. Navíc je k dispozici jak pro Windows, tak i pro Linux.**



toshopem, či podobnými aplikacemi. Program je v základních funkcích i v použití nejrůznějších filtrů rychlý.

Na rozdíl od předchozích verzí (které dokázaly udělat na disku paseku) je tato verze stabilnější. Záleží samozřejmě na tom, jaké (kým vytvořené) funkce a nástroje použijete. Jistě je vhodné často ukládat a při menší havárii restartovat. GIMP má docela rychlý start, a je tedy po ruce i pro menší úpravy.

■ **Spolupráce s okolím** – import a export souborů nabízí GIMP v cca 30 běžných typech. Bohužel nepracuje v barevném modelu CMYK, což je patrně jeho největší nevýhoda a omezení pro profesionální tiskovou grafiku. Soubory typu JPG a TIF načítá do RGB, obrázky je však třeba následně barevně doladit. Pro import souborů v modelu CMYK lze použít JPG a TIFF, nikoli však formát Adobe Photoshopu. Kompatibilita RGB obrázků s vrstvami, vzhledem k Adobe Photoshopu a Corel Photopaintu, je při použití formátu Adobe Photoshopu (PSD) dobrá.

■ **Výběry, vrstvy, kanály a cesty** – Program GIMP umožňuje pracovat s jednotlivými kanály (RGB + Alfa, + další), provádět dekompozici (například do CMYK) a opětovnou kompozici. K výběru slouží nástroje pro ob-

dělník, elipsu, laso, magická hůlka, Bézierova křivka a vynikající nástroj „výběr dle obrysu“ (chytrý výběr – afinní k obrysům), disponující i pohyblivými vodicími body. Dále můžete u výběru změnit zaoblení a zaostření a výběr uložit do kanálu.

GIMP má standardní nástroje pro vytváření cesty (přidání, ubrání, změna bodu) a umí konvertovat cestu do výběru a nazpátek. Cesty lze samostatně ukládat na disk a opět načítat, případně konvertovat na výběry. Vrstvy mohou mít průhlednost, lze je prohazovat a vzájemně prolínat. Díky uvedeným schopnostem je GIMP mimořádně silným nástrojem pro jemné a přesné vystřihování a kreativní kolážování.

■ **Malé – velké, o přesnosti** – velký obrázek je rozdělen do samostatně refreshovaných dlaždic. Lze tedy zpracovávat i velké obrázky. Ve velkém zvětšení se dobře pracuje i s jednotlivými body.

GIMP dovoluje nastavit rozlišení obrazovky (kalibrovat na její rozměr). Přesná je práce s maskami. Ke zvětšení je k dispozici lupa, výřez lze po obrázku rychle přesouvat v malém náhledu. Při aplikaci nástrojů se zobrazuje poloha bodu (resp. i vzdálenost). K dispozici máte měřítko vzdáleností a úhlů.

■ **Kreativní nástroje** – pro kresbu je k dispozici tužka, neostrý štětec, guma, sprej a razítko. Dále rozostření/zaostření, rozmazání prstem, zesvětlení/ztmavnutí. Nástroje jsou při použití tabletu tlakově senzitivní. U štětce lze nastavit vytracení stopy, či aplikaci střídajících se barev. Nastavení nástrojů není zdaleka tak bohaté, jako u Adobe Photoshopu (apod.), ale pro 90 % prací stačí. V efektech a transformacích obrázků (vrstev) má GIMP nabídku obvyklou v profesionálních programech.

■ **Práce s textem** – práce s textem probíhá v dialogovém okně. GIMP neumí text zalamo-

vat (zůstává v jedné řádce) a bezprostředně se převede do výběru (nelze ho již editovat). To by omezilo použití samotného GIMPU, existuje však množství modulů a skriptů řešících tento problém.

HODNOCENÍ:

■ **Naděšený student** – nejdůležitější je, že GIMP nic nestojí. Mám profesionální program, který umí většinu toho, co Photoshop (přičemž nepopírám, že Adobe Photoshop taky umí většinu toho, co GIMP). Pokud něco neumí, věřím, že najdu patřičný plug-in. Chvilí

vsak potrvá, než se s GIMPem naučíte dobře pracovat.

■ **Profesionální grafik** – oceňuji zejména množství doplňků, které si mohou zadarmo stáhnout. Když si myslíte, že něco potřebujete a nevíte přesně co, nebudete to přece kupovat. Na GIMPU mi hlavně schází práce v barevném modelu CMYK a manipulace s textem.

■ **Webmaster** – GIMP používám často, když potřebuji něco rychle změnit nebo aplikovat nějaký efekt vytvořený jako extension, skript, či plug-in. Pomocí GIMPU vyrábím základní design stránek, hlavičkové nadpisy a tlačítka.

ACDSee 5 a Photo Canvas 2

Balík grafických programů ACDSee, přestože vyrostl jako sharewarová aplikace, nyní postoupil mezi komerčně nabízené programy. Instalace obsahuje ACDSee 5 – browser program pro prohlížení obrázků, ACDFotoCanvas pro editaci fotografií a ACDFotoAngelo pro slideshow. ACDSee není orientován výhradně na obrázky, ale i na multimediální soubory (video, zvuk), které organizuje a spouští.

■ **Browser** – ACDSee směřuje k univerzálnímu prohlížeči pro vybraný typ souborů. Ovládání je velmi jednoduché a intuitivní. Při spuštění se zobrazí prohlížeč (průzkumník), kde na levé straně je adresářová struktura v podobě stromu a napravo galerie náhledů s obrázky, popř. multimediálními soubory. Pokud adresář obsahuje obrázek, či video, vytvoří se náhled adresáře s malými vloženými obrázky. Podobně se zobrazí náhled obsahu i v případě ZIP archivu. Díky tomu se rychle orientujete, co můžete v adresáři (archivu) očekávat, aniž byste do něho museli sestoupit.

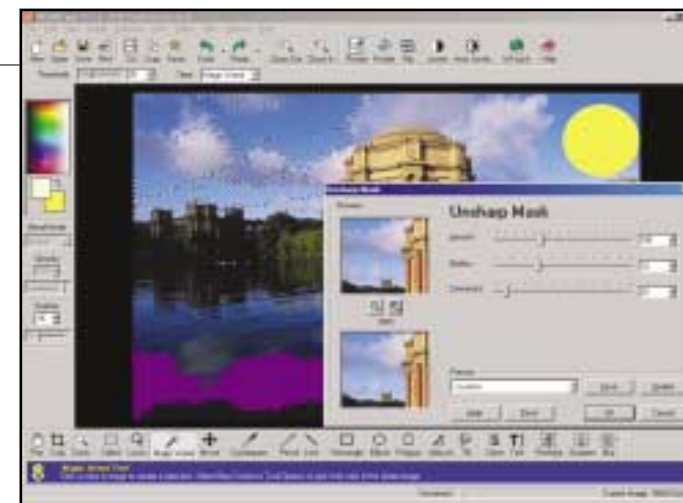
Do tohoto prostředí lze snímat obrázky z rozhraní TWAIN (skener), či instalovaného fotoaparátu. Program z fotoaparátu přejímá a uchovává doplňkové informace o fotografiích (Metadata) – ta lze pak využít při vyhledávání a třídění. Obrázky lze vkládat do databáze a kategorizovat zařazením do jedné či více kategorií.

V browseru (aniž byste použili editoru) můžete měnit expozici obrázku, překlápět jej či otáčet.

■ **Prohlížeč** – po klepnutí na vybraný obrázek se tento zobrazí v okně prohlížeče. Obrázky v adresáři lze rychle listovat (Page Down, Page Up, Home, End), lze je mazat či přidávat (Delete, Insert), zoomovat (+, -), přidávat zvuk, řadit do kategorií, a především spouštět slideshow a spouštět editor. Opětovným kliknutím na obrázek se vrátíte do browseru.

■ **Ediace** – připojený program Photo Canvas 2.0 disponuje základními funkcemi pro úpra-

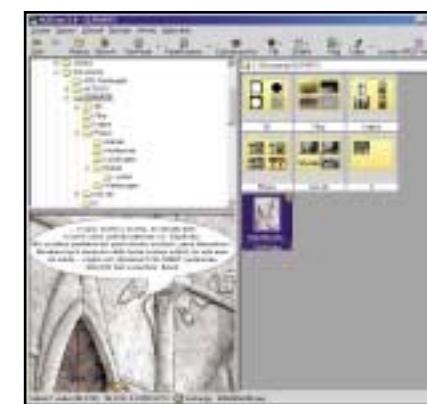
▶ **Photo Canvas 2 – prostředí pro nenáročnou úpravu fotografií, je součástí kdysi „štíhlého“ balíku grafických aplikací ACDSee.**



vu fotografií. Pokud to pro úpravy fotografií nestačí, můžete zvolit jako výchozí jiný editor. Jeho největší výhodou je sepejet s Browserem, katalogem a prohlížečem.

■ **Výběr a průhlednost** – k dispozici máte výřez, obdélníkový výběr, laso a magickou hůlku. U odtrženého, či kopírovaného a vloženého výběru (Ctrl+C, Ctrl+V) můžete nastavit průhlednost a typ logické kombinace (*Normal, Multiply, Darken, Lighten...*). Není toho mnoho, ale pro drobné úpravy postačí.

■ **Malé – velké, o přesnosti** – načítání velkých obrázků je ovlivněno zvolenou interpola-



▲ **Náhledy adresářů pro bleskovou orientaci.**

ci a někdy se z důvodu nedostatku vyhrazené paměti nenačtou. Rychlost je přijatelná. Při prohlížení probíhá přednačítání dalšího obrázku.

Přávítka, vodicí linky či body k dispozici nejsou. Při kreslení a výběru se zobrazuje poloha bodu, u výřezu (*Crop*) i velikost.

■ **Kreativní nástroje** – kreslit lze tužkou – přímku, obdélník, elipsu, polygon, nebo nedokonalým rozprašovačem. Kvalitnější je klonovací nástroj. Možná využijete nástroj pro odstranění červených očí, dále funkce zaostření a rozmazání. Plochy lze vylévat zvolenou barvou s nastavenou citlivostí.

GIMP pro Windows 1.2.4

- 😊 bohatství funkcí
- 😊 rozšiřitelnost
- 😊 dokonalý výběr
- 😊 práce ve vrstvách
- 😞 neumí CMYK
- 😞 práce s textem

Výrobce: Tor Lillqvist

Web: www.gimp.org, www.gimp.cz

Cena: GPL (zdarma)

Download: do 7,5 MB

Lokalizace: česká verze programu

ACDSee 5 a Photo Canvas 2

- 😊 organizace digitálních fotografií
- 😊 slideshow
- 😞 cena
- 😞 úpravy fotografií

Výrobce: ACDSYSTEMS LTD.

Web: www.acdsystems.com

Cena: 50 USD

Download: 12 MB

Lokalizace: počestění najdete na cool666.webzdarma.cz

■ **Práce s textem** – text se zapisuje do zvláštního okna, může být zalomený. U zapsaného (a zobrazeného) textu můžete až do okamžiku usazení jeho výběru měnit font, řez, velikost, zarovnání a barvu.

HODNOCENÍ:

■ **Uživatel digitálního fotoaparátu** – majitel digitálního fotoaparátu ocení vynikající

možnosti tohoto programu co do vytváření alb, audiovizuálních prezentací, třídění fotografií a jejich základních úprav.

■ **Profesionální grafik** – ať již grafik nebo výtvarník, využije ACDSee pro organizaci klip-artů (fotografií, EPSových a WMF formátů). Editačních schopností se v případě obrázků ve CMYKu raději nebudeme dotýkat (program převádí do RGB).

■ **Student** – jeho cena, která bývá kolem 1 600 Kč, může být pro pomocný program i nepřijatelná.

Navíc má ACD See silnou konkurenci u domácího výrobce – Zoneru. Student – pokud nemíní využívat předností archivace digitálních fotografií – si možná také raději pořídí některou předešlou a levnější verzi ACD See, která je k dispozici zdarma s vkládanou reklamou.

Paint Shop Pro 7

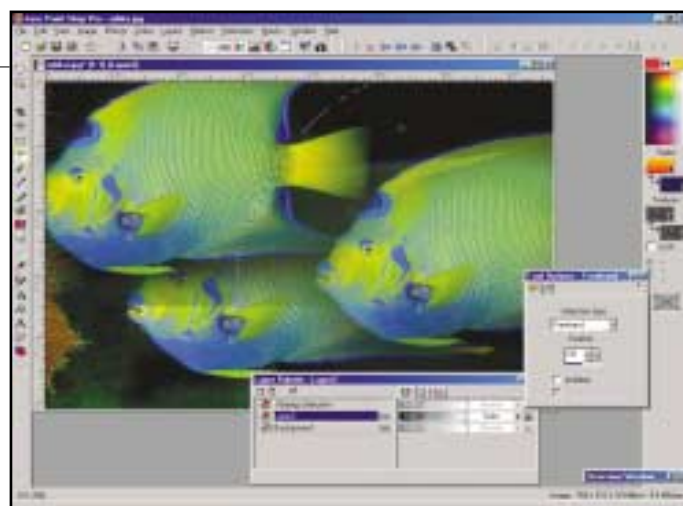
■ **Licence a doplňování** – licence je trial-verze, pak je třeba zaplatit. Program umožňuje využívat plug-iny kompatibilní s Adobe Photoshopem, což samozřejmě značně rozšiřuje jeho možnosti.

■ **Ovladatelnost a stabilita** – Paint Shop Pro je velmi stabilní program. Ovládání je jasné, intuitivní, nepříliš složité. Program je proto ideální i pro začátečníky. Zachovává atributy a vzhled předchozích verzí. Ovšem nadcházející osmá verze už je úplně jiná a přináší radikálnější změny. Pro prohlížení a náhledové vyhledávání obrázků na disku slouží užitečný browser.

■ **Spolupráce s okolím** – program podporuje běžné formáty (pro export jich je 45 a pro otevření 55). Nepracuje v barevném modelu CMYK a nedokáže načítat formát Adobe Photoshopu s vrstvami, či ve CMYKu. Formáty TIF a JPG ve CMYKu načíst umí (a TIF do CMYK uložit), takže kompatibilita s okolím s výhradou zachována je. Dobré je, že konverzi mezi RGB a CMYKem lze v programu nastavit. K dispozici je i color management a nastavení gamma-monitoru.

■ **Výběry, vrstvy, masky, vektory a objekty** – k dispozici je 15 geometrických výběrů, s volbou rozostření (*Feather*) a antialiasingu. Nakreslený výběr i vrstvu lze upravovat, jak je tomu zvykem u Adobe Photoshopu či Corel Photopaintu – tj. expandovat, zužovat,

▶ **Program Paint Shop Pro 7 disponuje profesionálními funkcemi, ale přesto zůstává přehledný. Navíc už je na obzoru i zbrusu nová verze číslo 8.**



vat, rozmazávat, odstraňovat tmavý či světlý okraj, apod. Výběry i masky můžete načítat (a ukládat) z disku a alfa-kanálu. K dispozici jsou též hotové objekty, jako tlačítka, oddělovací pruhy aj., které se umísťují s volnou transformací. Objekty mohou být bitmapové, či vektorové. Snadno a rychle se deformují, natáčejí či perspektivně zkreslují. Vrstvy mohou mít přidružené barevné korekce, takže fungují jako barevné filtry.

Paint Shop 7 bohužel nedisponuje zobrazením barevných kanálů. Alespoň však umí rozdělit obrázek do samostatných kanálů (RGB, HSL, CMYK) a opět ho sloučit.

■ **Malé – velké, přesnost** – Paint Shop 7 načítá rychle i velké obrázky. Pro přesnou práci máte k dispozici pravítka, magnetické vodičící čáry i body. Pracovat lze i s malými obrázky. Informace o obrázku získáte stiskem kláves (Shift+I). Při kreslení jsou zobrazovány polohy bodu i rozměry objektu.

■ **Kreativní nástroje** – k dispozici je několik základních štětců, klonovací nástroj, korekce mezi barvami (nejen pro červené oči), rozmazávací nástroj, sprej, tužka a *Picture Tube* – pro malování obrázkových objektů (stromy, tráva...) jedním tahem.

Efektů je běžná sada – tedy vše, co můžete u profesionálních nástrojů čekat. Deformační, rozmazávací, ostřicí, umělecké, světlé... Pro rychlý výběr toho správného slouží *Effect Browser*. Efekty jsou dokonalé a dis-

ponují bohatým nastavením. Náhled je volitelně v malém, či pracovním okně. Generování náhledu (trvá-li příliš dlouho) lze přerušit. Aplikace efektů i na velmi velké obrázky je rychlá.

■ **Práce s textem** – pro práci s textem je k dispozici samostatné dialogové okno, které umožňuje text zalomovat a vybraným částem textu samostatně nastavovat řezy, velikost a font. Text můžete přímo v dialogu vyplňovat texturou, gradientem. Pro přesné nastavení slouží funkce kerning (a autokerning) a leading. Výstup textu do obrázku je v selekci, vektorové, či bitmapové formě. Text nelze zpětně editovat, ale v dialogovém okně je původní text zachován. Textový dialog patří k tomu nejlepšímu, co můžeme u profesionálních programů najít.

■ **Nástroje pro WEB** – Aplikace Paint Shop Pro 7 je velmi dobře uzpůsobena pro vytváření webové grafiky. Nejprve k exportu – můžete použít formáty GIF, JPG i PNG. Máte plnou kontrolu nad kvalitou a velikostí obrázku, a časem rovněž stahování. Výsledek zobrazíte stiskem tlačítka v internetovém prohlížeči.

Důležitými nástroji jsou *Image Slicer* a *Image Mapper*. *Image Slicer* je dialogové okno, v němž lze velmi přesně rozřezat obrázek na tabulku a jednotlivým částem tabulky přiřadit odkazy (s popisem a cílovým rámcem). Podobně *Image Mapper* vyřezává z obrázku kli-

kací polygony. V obou nástrojích můžete dále generovat dynamické obrázky, které se mění (prohazují) podle akcí myši.

■ **Animation Shop** – součástí balíčku je program pro tvorbu animací. Podporuje formáty Autodesk (FLI, FLC), dále AVI, GIF a animovaný kurzor (ANI). Disponuje řadou efektů a funkcí, včetně generování přechodů. Podstatně převyšuje funkce přidávané k bitmapovému editorům (Corel PhotoPaint). Jedná se skutečně o samostatný a výkonný animační program, vhodný nejen pro tvorbu reklamních proužků, ale i větších kreslených animací. Protože je však tento článek zaměřen na bitma-

pové editory, nebudu funkce a přednosti Animation Shopu dále rozebírat.

HODNOCENÍ:

■ **Student** – program toho umí opravdu hodně, vlastně všechno, co mohou potřebovat. Ovládání je na rozdíl od Adobe Photoshopu jednodušší a přehlednější. Pokud nepracujete s grafickým programem často, nemusíte se obávat, že něco důležitého zapomenete. Skvělé jsou kreativní nástroje a funkce, nebo podpora webové grafiky.

■ **Profesionální grafik** – program mi nenahrazuje Adobe Photoshop či Corel Photopaint,

ale je užitečný pro rychlé úpravy obrázků. Škoda, že neumí CMYK.

■ **Web master** – Paint Shop Pro 7 obsahuje všechno, co potřebuji pro vytváření grafických stránek. Pomůže mi dobře uplatňovat kompromisy mezi rychlostí načítání a dokonalostí grafiky.

Skvělé je i to, že se rychle startuje, a rád využívám browseru pro nalezení správného obrázku a opravu chyby. Také potřebuji-li postupně upravit celou sérii obrázků, není nad něj (ať již editací, nebo pomocí *batch conversion*). Dobře jdou i opravy v bitové mapě – jak změna bodu, tak barvy určitého indexu v barevné paletě.

Paint Shop Pro 3

■ **Starší, ale dobrý** – ne vždy potřebujete pro malou úpravu obrázku mohutný editor. Starší verze Paint Shopu patří k oněm nástrojům, které máte po ruce vždy, potřebujete-li do bitmapového obrázku udělat malý zásah. Nejedná se o 32bitovou verzi, neumí dlouhá jména souborů. Ovšem start programu trvá na středně silném PC 1–3 vteřiny a zobrazení galerie obrázků (s předem vygenerovanými náhledy) rovněž. Aplikaci si můžete stáhnout na stránce výrobce hned vedle aktuální 7. verze. Dokonalejší je verze čtvrtá, další jsou již komplikovanější.

■ **Ovladatelnost a stabilita** – program je stabilní, ovládání jednoduché. K dispozici máte plovoucí paletky nástrojů pro selekci a zobrazení. Barevná paleta je indexová nebo standardní

Windows, a zobrazí se jako okno při výběru barvy. Velmi rychle zoomuje.

■ **Spolupráce s okolím** – program pracuje v RGB a indexových barvách (16 mil., 64K, 32K, 256, 16, 2). Z CMYK barev umí při načítání konvertovat TIF. Starší formát Photoshopu umí načíst jen jednoduchý (bez vrstev). Pro čtení podporuje 35 (starších) formátů, ukládá do méně než dvaceti.

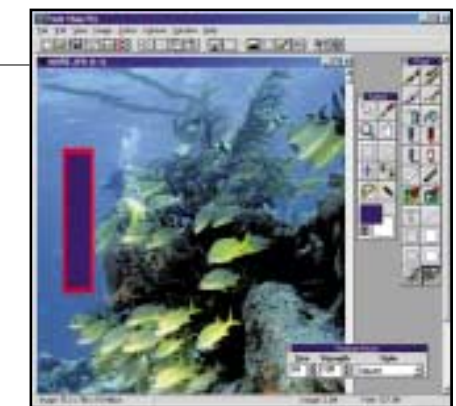
■ **Výběry, vrstvy, masky, vektory a objekty** – pro výběr je k dispozici elipsa, obdélník, lasso a magická hůlka bez dalšího nastavení.

■ **Malé – velké, o přesnosti** – program nedokáže načítat velké obrázky (přes cca 6 mil. bodů a 24 bitů). Naopak při velkém zvětšení se vykreslí mřížka jednotlivých bodů, což umožňuje kontrolu nad tím, kam skutečně body zapisujete. K dispozici je permanentní nastavení/vypnutí antialiasingu. Kreslicí nástroje zobrazují polohu nástroje v bodech (pixelech), a u výběru též rozměr oblasti.

■ **Kreativní nástroje** – Paintshop Pro 3 disponuje několika štětci, rozprašovačem, fixem, tužkou, atd. Výběr není příliš velký a pro ostrou kresbu se nehodí k výtvarné práci. K dispozici je nástroj na ostření a rozmazávání, elipsa, obdélník a přímka. Transformací barev je dostatek, z běžných funkcí chybí jen nastavení podle křivky. Dále program disponuje efekty pro deformaci obrázku a dalšími cca 20 obvyklými filtry pro rozmazávání, ostření, plastizaci, mozaikování apod.

■ **Práce s textem** – dialogové okno neumožňuje zarovnávání, a protože program nedisponuje plovoucími objekty (či vrstvami), je obtížné texty přesně umisťovat.

■ **Snímání obrazovek** – programy v řadě Paint Shopu mají funkci pro snímání obrazovek (okna, vnitřku, výřezu...). Po stisku nastavené hot-key klávesy je obrázek umístěn do programu.



▲ **Jednoduché prostředí – vhodné i pro děti.**

HODNOCENÍ:

Základní výhodou aplikace je bleskové spuštění a rychlé načítání obrázků, spojené dále s využitím obrázkového browseru (s generováním a automatickou aktualizací náhledů). Program umožňuje dobrou práci s jednotlivými body a barvou v indexované paletě. Z těchto důvodů může být vítaným pomocníkem programátora, který nepotřebuje dokonalý grafický nástroj s desítkami funkcí, ale rychle spustitelný editor, umožňující rychle změnit např. jeden rohový bod obrázku. Nevýhodou jsou krátké (dosovské) názvy. Zmiňované problémy PSP 3 odpadají ve vyšších verzích, ale se stále vyšší verzí se zvyšuje i doba startu. Další využití je v oblasti hromadné konverze souborů.

Paint Shop Pro 7

- 😊 rychlost
- 😊 stabilita
- 😊 práce s textem
- 😊 podpora webu
- ☹ není práce ve CMYKu

Výrobce: Jasc Software
Web: www.jasc.com, www.dtpstudio.cz
Cena: 30 dnů trial, cca 5 000 Kč
Download: 30 MB
Lokalizace: anglická

Paint Shop Pro 3

- 😊 rychlost startu
- 😊 browser
- ☹ text pouze v řádce

Výrobce: Jasc Software
Web: www.jasc.com
Cena: shareware
Download: 2 MB
Lokalizace: anglická



Graphics Gale 1

- **Určení** – program slouží pro editaci bitmapových obrázků a animací.
- **Ovladatelnost a stabilita** – ovládání je jednoduché. Práce s výběrem a vrstvami je sice trochu nestandardní, ale není komplikovaná. Aplikace je stabilní. K programu patří náhledový browser, z něhož se však nespouští editor.
- **Spolupráce s okolím** – z běžných formátů načítá/ukládá BMP, JPG, GIF, PNG a TGA.



▲ Jinak užitečný browser není spojen s editorem.

Graphics Gale 1

- 😊 výběr lze snadno deformovat a natáčet
 - ☹ omezený výběr formátů
 - ☹ vrstvy
- Výrobce:** Tempest
Web: www.tempest-j.com
Cena: freeware
Download: 1 MB
Lokalizace: anglická

► **Předností editoru Graphics Gale je spíše tvorba animací, avšak lze ho použít i pro jednoduché úpravy obrázků.**

Dále ikony a kurzory (ICO, CUR, ANI). Animace AVI a GIF. Bohužel neumí TIF a neumí načíst JPG ve CMYK. Při ukládání formátu JPG lze nastavit posuvníkem kvalitu a k dispozici je náhledové okénko.

■ **Výběry a vrstvy** – pro výběr má program obdélník, elipsu, laso, magickou hůlku a výběr podle barvy. U posledních dvou lze nastavit citlivost. Výběry lze přes klipboard vkládat do samostatných vrstev. S vrstvami nelze hýbat, je však možné hýbat s jakoukoli selekcí v nich.

■ **Malé – velké, o přesnosti** – velké obrázky není vůbec radno otevírat. Trvá to dlouho a končí neblaze. Komplikací je i velký obrázek na počátku adresáře – program začne generovat náhled a mírně tuhne.

S malými obrázky se pracuje dobře – při velkém zvětšení jsou zřetelně oddělené jednotlivé pixely. Indexová barva se nastaví snadno a rychle, k dispozici však není kapátko na nabírání barvy. Při kresbě se zobrazí pozice, případně velikost objektu. K dispozici je mag-

netická mřížka s několika volitelnými vzdálenostmi čar.

■ **Kreativní nástroje** – ty jsou slabinou tohoto programu. K dispozici máte pouze základní tenké čáry, čtvercovou a obdélníkovou plochu, vylévání barvou. Dále je zde několik základních efektů, barevné korekce šikově v jednom okně, převrácení a přesné natočení s antialiasingem.

■ **Práce s textem** – v dialogovém okně zvolíte font, velikost, řez, tloušťku okraje a rozptyl. S textem lze hýbat až do uzavření dialogu, pak je text usazen do obrázku.

■ **Animace** – k dispozici jsou základní funkce, všechna políčka filmu lze zrcadlit, rotovat a posouvat. Můžete měnit velikost políček a provádět barevné korekce.

HODNOCENÍ:

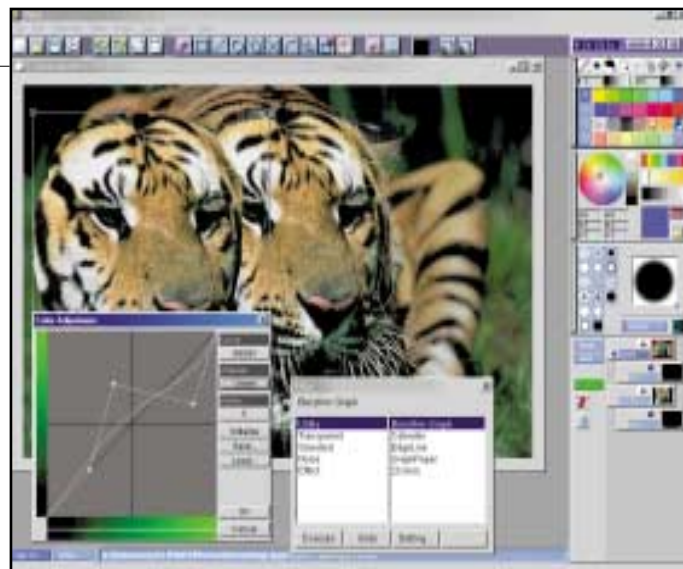
Aplikaci lze použít pro jednoduché úpravy obrázků a vytváření animací. Zajímavá je možnost použití vrstev. Graphics Gale je vhodný pro příležitostnou práci.



Pixia 2.8

- **Úvod** – Program je určen pro běžné úpravy bitmapových obrázků, kresbu, práci s objekty a doplňování popisů.
- **Ovladatelnost a stabilita** – Pixia (původem z Japonska) používá poněkud neobvyklá okna. Palety pro nastavení kresby, barvy a textury jsou na pravé straně, nebo je lze umístit jako plovoucí paletky. Stiskem tlačítka se dokují na straně. Další tlačítka umožňují změnit stranu, vypínat, seskupovat, či zapínat všechny paletky.
- **Spolupráce s okolím** – Pixia načítá obrázky ve formátech TIF, JPG, PNG, BMP, ICO, WMF a ukládá navíc do EPS.
- **Výběry, vrstvy, masky a objekty** – pro-

► **Pixia – free program z Japonska – je těsně pod hranicí profesionálních editorů. Vyznačuje se kvalitními kreslicími nástroji a dobrou možností práce s vrstvami.**



Imager Enhancer 1.3

- **Ovladatelnost a stabilita** – jednoduché ovládání. U myši lze nastavit funkce tlačítek. Magnetické body ani vodící linky nejsou k dispozici.
- **Spolupráce s okolím** – načítá 13 formátů, ukládá BMP, JPG, PBM, PGM, PNG, PPM, TGA a TIF. CMYK konvertuje do RGB.
- **Výběry** – jediným výběrem, kterým disponuje, je obdélník.

Imager Enhancer 1.3

- 😊 souhrnné barevné korekce
 - ☹ práce s textem
- Výrobce:** EscSoftware
Web: www.escsoftware.host.sk
Cena: freeware
Download: 0,5 MB
Lokalizace: volitelně slovenská, česká

gram disponuje základními nástroji pro kresbu výběru (resp. poloprůhledného kanálu), jako je obdélník, elipsa, polygon. Kromě toho lze výběr pořídit vylitím a pomocí okna *Detect Selection*, v němž se nastavuje akceptace RGB nebo HSV. Výběr lze načítat z disku a ukládat a dále uložit do vrstvy. Práce s vrstvami a přiřazenými maskami je trochu atypická, ale po zacvičení pohodlná.

■ **Malé – velké, o přesnosti** – Velký obrázek (8 mil. pixelů/24 bitů) působí problémy. Při kresbě a manipulacích se zobrazují hodnoty počátečního a koncového bodu, středu a velikosti.

■ **Kreativní nástroje** – Pixia má univerzální nástroj pro kreslení, jeho stopa se liší z palety vybranou maskou (na výběr je jich velké množství). Další efekty lze dosáhnout výběrem barvy či textury a druhu kresby (rozmazávání, tužka, štětec...). K dispozici jsou základní barevné korekce. Filtry jsou v téměř obvyklé nabídce pro profesionální programy, a spouští se bez náhledu tlačítkem *Execute*, vše však lze rychle vrátit zpět.

■ **Práce s textem** – text lze zapisovat do jedné řádky, vybrat font, stín a rozostření. Hotový bitmapový objekt se dá posouvat a deformovat.

► **Program Image Enhancer zrovna neoplývá grafickými nástroji, ale filtry jsou dobré. Hodí se pro úplného začátečníka nebo jednoduché manipulace s obrazem.**



■ **Malé – velké, o přesnosti** – načte bez problémů a rychle i velké obrázky, problémy pak mohou nastat s jejich úpravami.

■ **Kreativní nástroje** – vyplňuje barvou a kreslí čáru a základní tvary. Disponuje barevnými korekcemi a efekty ostření, rozmazávání a vytvoření přechodového okraje obrázku.

■ **Práce s textem** – Umožňuje pouze vložit text v jedné řádce a s definovaným písmem.

HODNOCENÍ:

Image Enhancer je vhodný pro úplného začátečníka a jednoduché manipulace s obrazem.



VicMan's Photo Editor 7.2

- **Licence a omezení** – program je freewareovou verzí s omezenou funkcionalitou. Po zakoupení (bezmála 30 USD) se doplní o možnost současného načtení více než dvou obrázků, klonovací nástroje a export do formátu GIF.

Avšak i bezplatná verze nabízí řadu užitečných funkcí.

■ **Ovladatelnost a stabilita** – design programu je atypický a velmi přívětivý. Ovládání jednoduché a spolehlivé.

■ **Spolupráce s okolím** – pro načítání disponuje program 32 formáty, ukládá do JPG, BMP, TGA, TIF a PCX formátu. CMYK při načítání konvertuje.

► **Jednoduchý, ale elegantní – to je program VicMan's Photo Editor. Disponuje zajímavými efekty a po zakoupení licence se doplní na plnou funkcionalitu.**



VicMan's Photo Editor 7.2

- 😊 aplikační design
- 😊 ovládání
- 😊 zajímavé filtry
- 😊 víceřádkový text
- 😞 poměrně vysoká cena placené verze

Výrobce: VicMan Software

Web: www.vicman.net

Cena: freeware

Download: 4,7 MB

Lokalizace: anglická

■ **Výběry, vrstvy, masky, vektory a objekty** – pro výběr slouží obdélník, laso a magická hůlka.

■ **Malé – velké, o přesnosti** – aplikace ve free-verzi nenačte velké obrázky (testovací soubor automaticky zmenšil na 1 000 × 666 pixelů). Pomůckami na přesné kreslení nedisponuje.

■ **Kreativní nástroje** – k dispozici je volná kresba a kresba čar tužkou či štětcem ve variantách s kulatým či ostrým hrotem, typu NORMAL, XOR, AND, dále pak rozmazávání a nastavení průhlednosti. Koněvka s gradientním přechodem vybarví celou plochu, ale může mít nastavenou průhlednost. Do-

brý je též nástroj pro záměnu všech barev obrázku za barvu doteku (resp. mimo dotek). Program disponuje množstvím deformačních, kreativních, vyhlazovacích a korekčních filtrů (plug-inů). Korekční filtry vynikají současným nastavením více hodnot.

■ **Práce s textem** – text lze zalamovat a má jednotné nastavení fontu a řezu pro celý odstavec.

HODNOCENÍ:

Elegantní program pro nenáročné práce s řadou zajímavých efektů. Můžete ho svěřit menšímu dítěti, začátečníkovi, anebo ho používat místo windowsovského „Malování“.

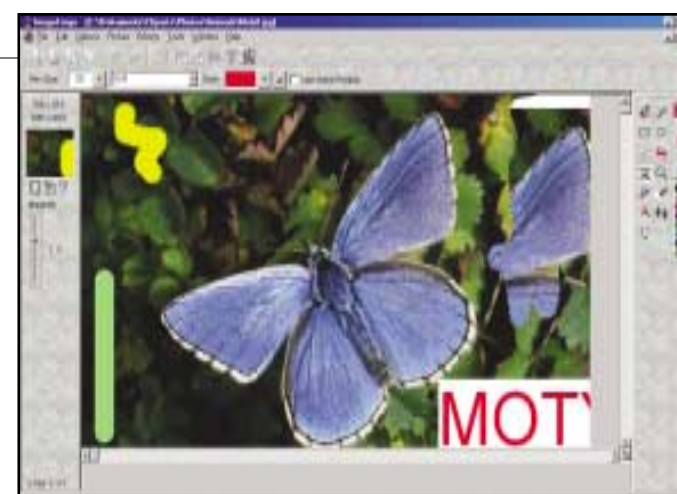


ImageForge

■ **Ovladatelnost a stabilita** – program je jednoduchý, ovládání běžné. Pro otevření obrázku lze zvolit mezi standardním oknem Windows a vylepšeným oknem (s preview, zapamatováním umístění některých adresářů). Aplikace bohužel po některých akcích padá. Umí vygenerovat samospustitelné slideshow (prohlížeč se sadou obrázků).

■ **Spolupráce s okolím** – ImageForge načítá obrázky z 18 běžných formátů, zejména BMP, AVI, JPG, PNG, WMF, TIF a dalších. CMYK konvertuje do RGB. Umí načítat ze skenerového rozhraní TWAIN.

► **Velmi jednoduché až strohé uživatelské prostředí, horší stabilita a podprůměrné funkce, řadí editor ImageForge k programům slabšího kalibru.**



ImageForge

- 😊 slideshow
- 😞 stabilita
- 😞 strohé ovládání

Výrobce: CursorArts Company

Web: www.cursorarts.com

Cena: freeware

Download: 3 MB

Lokalizace: anglická

■ **Výběry** – Pro výběr je k dispozici pouze obdélník. Ze schránky vložený výběr lze vertikálně a horizontálně deformovat, a poněkud obtížně posunovat.

■ **Malé – velké, o přesnosti** – velké obrázky program nenačte, ohlásí chybu, ale pracuje dál. Při velkém zvětšení se zvýrazní bitová mapa, takže lze přepisovat jednotlivé obrazové body. Nastavení zvětšení a náhled jsou připojeny ke každému obrázku. Disponuje magnetickými body. Kvalitní je změna velikosti obrázku.

■ **Kreativní nástroje** – k dispozici je několik nepříliš dokonalých štětců, obdélník, elipsa, klonovací nástroj, guma s rozprašovačem. Nabídka korekčních filtrů je malá (13). V dialogovém okně lze nastavit zkosení, dále je k dispozici přesné natočení obrázku.

■ **Práce s textem** – text se zapisuje přímo do plochy obrázku po předchozím nastavení parametrů. S textovým výběrem lze manipulovat, lze jej protahovat a zvětšovat a opakovaně nastavovat parametry písma.

3 0217/OK □

	Profesionální nástroj *)	Úpravy fotografií	Nástroj web-designéra	Vhodný pro děti	Pro maskování	Prohlížení alb fotografií	Rychlé a malé úpravy	Aplikace efektů	Tvorba animací	Kreativní kresba
GIMP 1.2.4	4	5	5	0	5	0	2	5	4	3
ACDSee 5	3	3	1	2	2	5	4	3	0	0
Paintshop Pro 7	4	5	5	4	3	4	5	5	4	4
Paintshop Pro 3	0	1	0	3	1	4	3	4	0	1
Graphics Gale 1	1	1	3	3	2	3	4	3	4	0
Imager Enhancer 1.3	0	0	0	2	0	0	1	2	0	1
Pixia 2.8	2	3	0	3	2	4	2	3	0	0
Vic Man's Photo Editor 7.2	0	1	0	5	1	0	2	2	0	1
ImageForge	0	1	0	1	0	0	2	2	0	1

*) Vhodné pro využití v práci grafického studia, marketingového oddělení apod.