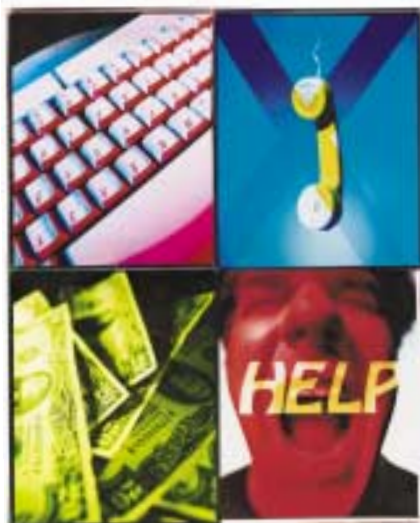


FAQ – Nejčastěji kladené

dotazy

KAREL NEVŠÍMAL, ZDENĚK POKORNÝ



Otázky do rubriky FAQ můžete posílat buď dopisem na adresu redakce, nebo elektronicky na adresu faq@idg.cz. Těšíme se na vaše dotazy.

? Napište mi prosím, jak se bude chovat HDD Maxtor DiamondMax Plus 9 po připojení na UltraATA 100. Maxtor má rozhraní UltraATA 133. Přizpůsobí se přenosová rychlost HDD možností řadiče desky tak, že rychlost bude limitována někde kolem 100 MB/s, nebo dojde k výraznému poklesu přenosové rychlosti třeba na 50–60 MB/s? Netuším, zda časování UltraTA 133 je shodné s UltraATA 100 a přenosová rychlost je omezená nejpomalejším zařízením (v tomto případě to bude základní deska), nebo dojde také u disku Maxtor k přepnutí rozhraní na 100 MB/s?

Tento disk konkrétně neznám, ale všeobecně platí, že „rychlejší“ disk by se měl plně přizpůsobit „pomalejší“ desce. V tomto případě by měla být přenosová rychlost někde na hranici 100 MB/s. Existuje ale i možnost, že deska s diskem nebudou spolu pracovat vůbec. Je dobré se předem poradit s prodejce hardwaru.

? Mám v síti přes switch zapojená čtyři PC. Jedno z nich je připojeno na internet přes externí USB 3Com ISDN modem, ve vlastnostech TCP/IP je nastavena adresa 192.168.0.1, u ostatních je automaticky přidělována, jak je doporučeno. Na všech PC je nastaveno plné sdílení. Připojení na internet z jednotlivých PC pracuje bez problémů, jednotlivá PC sdílejí svoje obsahy disků také bez problémů, s výjimkou případu, kdy se z některého PC bez připojení na internet chci dostat na disk PC s připojením. Explorer zamrzne. Problém se vyřeší tak, že na tomto počítači spustím ve složce „Místa v síti“ proceduru „Network Setup Wizard“. Nesnáze se opakuje znovu po restartu PC. V systémech jako Windows 98/Me se mi tento problém nevyskytoval. Na konfiguraci PC sestav v tomto případě asi nezáleží, proto ji neuvádím. Myslím, že je to standardní problém nějakého mně neznámého nastavení ve Windows XP.

Řešením vašeho problému by mohlo být nastavení konkrétních IP adres na jednotlivých počítačích. Ve vlastnostech TCP/IP protokolu v síťovém nastavení zadejte u jednotlivých počítačů adresu ve tvaru 192.168.0.xx. Maska podsítě bude 255.255.255.0 a jako gateway zadáte adresu počítače připojeného na internet. Současně tím i využijete více vlastností svého switchu a zrychlíte tak práci v síti.

? Mám nainstalovanou Windows 98. Problém nastal v nedávné době po přijetí jednoho e-mailu s virem I-Worm/Naith.C. Musel jsem spustit Windows v nouzovém režimu, abych se vůbec dostal k funkčnosti AVG-6. Vyléčení pomocí antiviru se podařilo. Zůstal však problém: Při spuštění PC po náběhu plochy s ikonami se mi na obrazovce objeví v rámečku varování: Soubor\Recycled\9A7BDC58.exe, nebo některou jeho část nelze najít. Ověřte, je-li správně zadán název a cesta souboru, a zda jsou k dispozici všechny knihovny. Po uzavření tohoto okna jinak vše běží OK. Nevím, jak si s tím poradit, jakým způsobem si od problému pomoci. Přinstalace je to poslední, ale jediné, co mne napadá.

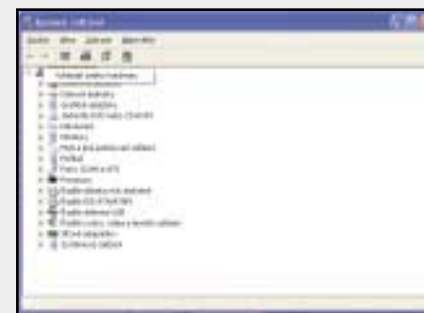
Tento dotaz má stejnou příčinu jako následující (vpravo nahoře), proto i odpověď je naprosto stejná. Zde si spouštěcí soubor sedl dokonce do koše a patrně se dobře ochránil, aby nešel smazat.

? Při surfování internetem se mi nechtěně nahrála do systémového adresáře na pevný disk (C:\) aplikace – tak zní popis – kterou jsem se pokoušel odstranit, ale Deletem to nejde. Opakovaně se mi objevuje hlášení, že to odstranit nelze, protože se pracuje se zdrojovým nebo cílovým souborem. Na dolní liště obrazovky se také zároveň objevila ikona této aplikace, a nejde ji rovněž odstranit. Zmíněná aplikace se nahrála do složky WINNT, kde se nacházejí jiné důležité věci. Prosím, poraďte mi, jak se té aplikace zbavit.

Takovéto aplikace mající povahu viru (protože i když třeba neškodí, nainstalují se bez souhlasu uživatele) se dají získat na různých (obvykle neslušných) webových stránkách. Do počítače se nainstalují do nějaké složky, nebo ještě lépe do systémového adresáře nebo také do adresáře Temp, a k tomu si do registru zapíše odkaz, aby se při startu program spustil. Často se jedná o malou aplikaci, která při startu přepíše v registru nastavení Home Page pro Internet Explorer, a uživatel má pak potíže (např. nemůže spustit IE před návštěvou...). Při odstraňování takového „viru“ je třeba odstranit zápisy zajišťující jeho spuštění. Vše, co se spouští při startu, je kromě složky „Po spuštění“ v registru HKLM\Software\Microsoft\Windows\CurrentVersion\Run*. V jednotlivých záznamech pak jsou cesty k programům, které se spouštějí. Stačí pak odpovídající záznam vymazat, a je po problému. Někdy se záznam zkopíruje i pod stejný klíč v HKCU, takže je třeba mazat i tam. Po tomto zásahu je třeba smazat soubory „viru“. Pokud to nejde, protože aplikace běží, je třeba provést restart nebo program odstranit pomocí Task Manageru.

? Teac CD-W540EK prý umí zapisovat na 99minutovou CD, a proto jsem si ji chtěl koupit. Ale v obchodech už nebyla. Všude měli jen novější modely Teac CD-W552E. Myslím, že když je „novější“ mohla by umět to, co její předchůdkyně, ale zjistil jsem, že má o 6 MB méně vyrovnávací paměti. Nevíte prosím vás, jestli umí také zapisovat na 99min. CD a jak se to provádí?

Podle údajů výrobce by mechanika CD-W552E měla umět zapisovat data v XA 2 modu maximálně do 795 MB. Velikost bufferu je 2 MB. Jak přepřínovat CD média, je popsáno v odpovědi na jiný dotaz.



? Pokud chci používat modem, musím jej zapnout už před zapnutím počítače, resp. před naběhnutím Windows XP. Lze to odstranit, abych mohl zapnout modem kdykoli, a nemusel kvůli tomu restartovat počítač? Mám jej na COM 1.

Ve Windows XP se provádí detekce hardwaru během nabíhání systému, a to co je vypnuté, se v systému neobjeví. Modem tudíž musíte zapnout před startem systému. Tuto skutečnost lze obejít pokud je uživatel správcem počítače a to tak, že po zapnutí modemu je třeba otevřít Správce zařízení (Tento počítač – Vlastnosti – Hardware), pravou myšičkou kliknout na název počítače a zvolit jedinou nabízenou možnost „Vyhledat změny hardware“, viz obrázek.

? Jak rozdělit menu Programy do sloupců? Obsahuje vaše menu Programy v nabídce Start tolik položek, že musíte zdlouhavě skrolovat, nežli se k některým z nich dostanete? Pro ty z vás, kteří se s tímto problémem každodenně potýkají, tu máme tip, jak rozdělit menu Programy do sloupců a usnadnit přístup ke všem jeho položkám – tak jako tomu bylo ve Windows 95.

Spusťte editor registrů (klikněte na Start, Spustit, vepište regedit a stiskněte Enter). V editoru se přesuňte do složky Hkey_Local_Machine\Software\Microsoft\Windows\CurrentVersion\Explorer. Klikněte na složku Advanced. V pravém poli editoru klikněte pravým tlačítkem a z kontextového menu zvolte Vytvořit, Nová textová hodnota. Nově vytvořenou hodnotu nazvěte StartMenuScrollPrograms, poté na ni poklepte myšičkou a do pole Údaj hodnoty vepište False. Zavřete editor registru. Pokud se změna neprojeví ihned, budete se možná muset odhlásit ze systému a opět se přihlásit.

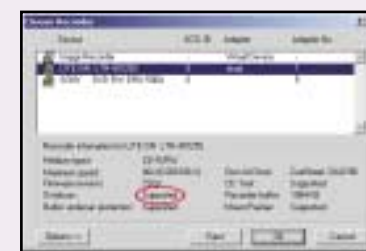
? Mám notebook a chtěl bych ho propojit se svým stolním počítačem, abych mohl sdílet tiskárnu a modem a kopírovat soubory z jednoho počítače do druhého. Stolní počítač, který obsahuje modem, je vybaven antivirovým programem a firewallem. Budou tyto programy chránit i můj notebook, připojím-li se k internetu, nebo je budu muset nainstalovat i do něj?

Firewall potřebujete pouze v počítači, který se přímo připojuje k internetu. Antivirový program ve vašem stolním počítači ochrání sice notebook do jisté míry před viry stáhnutými z internetu prostřednictvím modemu, ale protože se nejedná o jediný způsob, jak se do vašeho notebooku viry mohou dostat, doporučujeme instalovat antivirový program u obou počítačů.

Jak zasílat dotazy do rubriky FAQ

Při tvorbě rubriky FAQ se často setkáváme s tím, že dotazy čtenářů neobsahují dostatečné informace o konfiguraci počítače, které jsou zásadní pro správné rozpoznání problému. Chápeme, že vypisování všech systémových informací je složité a zdlouhavé, proto na našem CD pravidelně uveřejňujeme program, s jehož pomocí lze snadno a rychle zjistit všechny potřebné údaje a navíc je uložit do jediného textového souboru. Program SiSoft Sandra, stejně jako přehledný obrázkový návod, jak s ním pracovat a odesílat hlášení k nám do redakce, najdete na našem CD v adresáři Topware.

? Mám problém s vypálením 800MB CD. Jak správně na něj vypálit? Vlastním vypalovačku Lite-On (48x/24x/48x) a používám vypalovací software Nero verze 5.5. 9.13 bundled. Zkoušel jsem zaškrtnout položky: „Vypálit CD najednou“ a „Povolit přepřínování CD při vypalování najednou“ s přednastavenou hodnotou 90 až 99 min. Po načtení souborů do vyrovnávací paměti se objevuje hlášení: „Na CD není dostatek místa pro vypálení kompilace“. Při testování prázdného disku je přítom



jeho skutečná kapacita 802 MB. Vypálení na 700MB médium proběhne bez problému. Kde může být chyba?

Pravděpodobně se jedná o model LTR-48246S a ten by, dle výrobce, měl s 99minutovými médii umět pracovat. Chyba bude tedy v nastavení Nera. Všeobecně je třeba postupovat takto. Nejprve si v menu Vypalovačka – Zvolit vypalovačku zjistíte, zda vaše mechanika opravdu podporuje funkci přepřínování CD.

Následně v menu Soubor – Předvolby – Pro odborníky zvolíte funkci Povolit přepřínování CD při vypalování disku najednou. Zde také nastavíte maximální velikost disku. Nejvyšší hodnota, kterou lze nastavit, je 99 minut a 59 vteřin.

Při samotném vypalování CD již jen potvrdíte,

že opravdu chcete vytvořit přepřínované CD a souhlasíte s rizikem, že se data nemusí uložit správně, či dokonce může dojít k poškození mechaniky.



Pokud to zvládnete napsat,
na Atlasu to najdete

Chcete vyhrát tričko Levi's, Dockers nebo hudební CD od firmy BMG? Stačí, když budete hledat s Atlasem. Zadáte-li v našem vyhledávací (www.atlas.cz) správné klíčové slovo z daného tématického okruhu, okamžitě vyhráváte. A nyní navíc díky nové technologii dostanete mnohem relevantnější a aktuální výsledky, s kompletní podporou češtiny.

atlas

Hledej na www.atlas.cz a vyhraž tričko Levi's, Dockers nebo hudební CD „Bestiálně šťastný“ kapely Vypsaná fixa od firmy BMG. Denně 20 výher.



Nabídka platí pouze do vyčerpání zásob. Více info na www.atlas.cz.

? Chtěl bych požádat o radu v následující věci: Mám možnost používat digitální fotoaparát a kamer, které se připojují přes USB port, a také mě láká možnost propojení dvou počítačů přes porty USB. Já však mám starší počítač s Pentiem 100, 48 MB RAM, graf. kartou ATI – Mach64/4 MB, rozlišení do 1 024 × 768, Windows 98. USB porty na základní desce nejsou, jen v BIOSu v sekci „Advanced Chipset Setup“ jsou vypnuty položky „USB Function Enable“ a „USB KeyBoard Support“. Klávesnice používá starý konektor DIN, myš sériový port. Chtěl bych tedy poradit, jestli je vhodné a možné v této sestavě PC instalovat kartu PCI s porty USB a shora uvedené provozovat, jestli je paměť grafické karty pro toto použití dostatečná, případně jaká velikost paměti by byla s ohledem na sestavu ještě vhodná, a zda se po instalaci USB nezmění stabilita systému.

Domnívám se, že přidávání desky USB do této sestavy je zbytečné vyhazování peněz. Ne že by to nešlo, ale chcete-li používat grafické aplikace, Pentium 100 nestačí. Ještě nedávno jsem měl stroj podobných parametrů a daly se na něm tak akorát prohlížet fotky, a to mezi nimi byla pauza několik sec. O možnosti snímků nějak upravovat si můžete nechat jenom zdát. Co se týká propojení dvou počítačů přes USB, není to tak jednoduché. Musíte k tomu mít ještě USB HUB, protože přímo počítače nespojíte (naštěstí to ani nejde – zkratoval byste zdroje). Vyčkejte s USB než si pořídíte výkonnější počítač, který už je má v sobě, na stávající sestavě byste kamer ani foťák příliš nevyužil a bylo by to jen trápení.

? Chtěl bych se zeptat, co je tak složitého na restartování serveru? Jak často by se to mělo dělat? Proč kvůli tomu dělají administrátoři takové cavyky?

Složitého na restartování serveru z hlediska provedení restartu není v podstatě nic. Je to stejné, jako když restartujete počítač. Restarty by se měly dělat co nejméně a jen tehdy, když k tomu nutí software, který se instaluje, nebo když nějaká služba nepracuje tak jak má a nejde restartovat sama o sobě. A proč se dělají takové cavyky? Server slouží mnoha desítkám uživatelů, kteří na něm mají své dokumenty a používají různé aplikace, např. účetní software, různé databáze apod. Proto je enormně důležité, aby v okamžiku restartu serveru byli všichni uživatelé odpojeni, resp. nevyužívali žádnou službu serveru. Pokud nějaký uživatel pracuje na serveru a ten restartuje, má to stejné důsledky, jako kdyby vypnul svůj počítač hlavním vypínačem (okamžitě bez softwarové přípravy). Najednou se odkazuje na dokument, který není, což způsobí zamrznutí editoru (Word, Excel apod.), uživatel může také mít rozpracovanou účetní operaci, která se neuloží do všech položek účetní databáze (např. faktura se sice zaúčtuje, ale už se nevystaví platební příkaz) atd. Opravy takovýchto půloperací pak zaberou nejen administrátorům, ale hlavně účetním a správcům dalších aplikací mnoho času. Někdy musí přijít i servis dodavatele softwaru, aby opravil vzniklé škody, a to není nikdy levná záležitost. Padlé dokumenty si uživatelé musejí vytvořit sami znovu. Proto „tolik cavyků“, aby restart nepřinesl zbytečné navýšení práce jak uživatelům samotným, tak i správcům systému a aplikací. Je to stejné, jako když se rozhodnete restartovat svůj domácí počítač – také předtím uzavřete všechny rozpracované činnosti. U serveru tak musí učinit všichni uživatelé k serveru připojení.

? V počítači již delší dobu mám 2 soubory, které nemohu nijak odstranit. Jedná se o soubor N+POV\DA.err (840 bajtů), jenž je pravděpodobně pozůstatkem po souborech vytvořených programem AnetHelp Tool, s pomocí kterého jsem dělal nápovědu, a složku s názvem LLOV\LE (0 bajtů). Zkoušel jsem tyto soubory přejmenovat, ale ani to není možné. Při pokusu o odstranění nebo přejmenování těchto souborů se vždy zobrazí zpráva: „Soubor nelze odstranit, ani přejmenovat: Chyba systému souborů (1026)“. Zkoušel jsem rovněž tyto soubory zkontrolovat antivirovým programem AVG, ale ten mi vir nalezl. Zajímá mne proto, zda tyto soubory jsou v OS Windows 98 k něčemu potřebné, a zda je možno je nějakým způsobem odstranit.

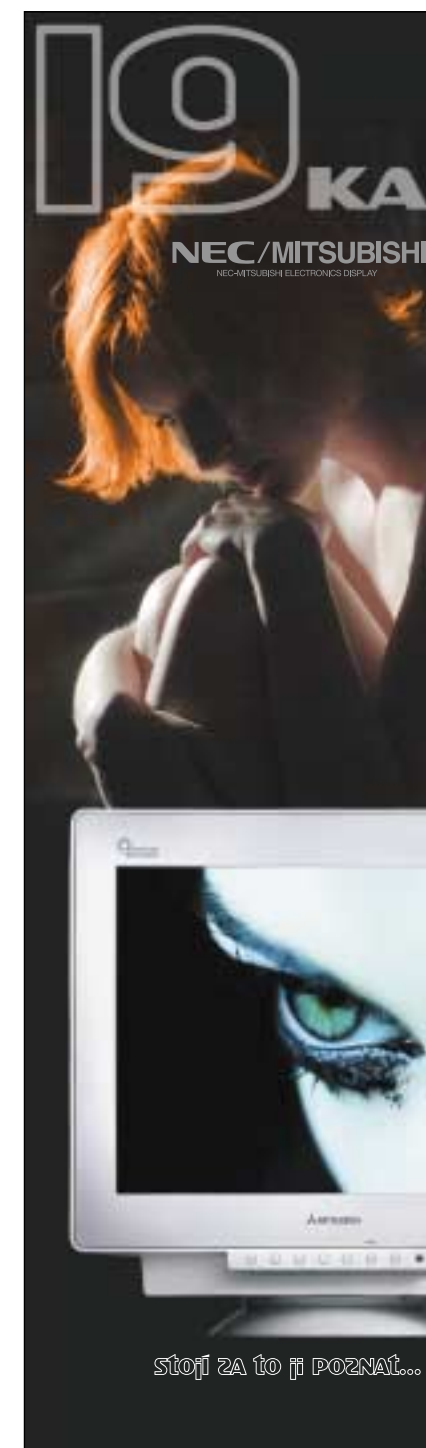
Tyto soubory rozhodně nepatří systému Windows a vznikly patrně při používání jiné systémové znakové sady. Takové soubory odstraní velmi těžko, protože v současném kódování fontů nejste schopeni originální znaky napsat (navíc asi ani nevíte, co by tam mělo být). FAT tabulka se v tomto ohledu nechová zrovna korektně. Uvedu to na příkladu: pod nějakým kódováním napíšete do názvu např. „ž“. Tento znak se do FAT tabulky zapíše jako ASCII kód, např. 108. Pak naboootujete s jinou znakovou sadou. Ve FAT tabulce je stále 108, ale ouha, v této sadě to neodpovídá žádnému znaku, použije se tedy substituce a zobrazí se např. „+“. Když chcete jméno vymazat, snažíte se vymazat název se znakem „+“, jenomže tomu v současné znakové sadě odpovídá např. kód 106. A to není 108, tudíž jméno je neplatné – soubor neexistuje. Jediné řešení je naboootovat DOS disketu (nebo upravenou spouštěcí disketu Windows 98) a zkusit přepínat znakové sady, dokud se soubory nezjeví s „normálním“ názvem. Pak je můžete smazat. Upravenou disketu miním dopsání několika znakových sad k příkazu mode con.

? Často dělám prezentace v PowerPointu s použitím obrázků a fotografií, a stává se mi, že výsledný soubor má několik desítek MB. Existuje nějaká možnost, aby výsledný soubor nebyl tak velký? Nedá se totiž poslat mailem a k jeho přenášení je třeba jej vypálit na CD.

Práce s obrázky má svoje specifické podmínky, při jejichž splnění autor dosáhne požadované kvality a přitom soubory nedosahují astronomických velikostí. Předně je třeba si uvědomit, k jakému účelu bude obrázek použit. Z toho vychází i jeho příprava. Pokud se jedná o fotografii pořízené digitálně, lze mnohdy zvolit optimální formát již při pořizování snímku. V případě již hotových obrázků je pak nutné zvolit správný formát před vložením obrázku do prezentace. O co jde? Dělam například prezentaci o různých počítačích, kde jejich fotografie budou zabírat plochu 400 × 300 bodů a hlavní důraz bude kladen na textovou informaci. Přitom mám z jiných zdrojů kvalitní fotografie v rozlišení 1 600 × 1 200 ve formátu JPG o velikosti cca 520 KB z digitálního foťáku. Co se stane, když si neupravím jejich velikost? Fotografie se do PowerPointu vloží ve svém originálním formátu a také o své originální velikosti. Protože jde o JPG formát, PowerPoint už nemůže provést komprimaci (v případě bitmapy by tak učinil a dostal by se přibližně na velikost obrázku JPG). Vložená fotografie se pochopitelně „nacpe“ na celou plochu snímku, takže si ji zmenším na požadovaných 400 × 300 bodů. Zde je však zakopán pes, neboť se při zobrazení obrázku pouze přepočítá rozlišení, ale původní rozlišení i velikost zůstávají. Pokud si však před vložením fotografií upravím na požadovaný formát, obvykle příkazem Resize, v nějakém grafickém editoru, získám soubor o velikosti cca 20 KB! Tento si pak vloží do prezentace, a ušetřil jsem 500 KB. Když budu mít v prezentaci 20 takovýchto fotek, mohu vytvořit prezentaci o cca 10 MB nebo jen o 400 KB plus nějaké to místo pro texty, v obou případech stejně. Je tedy vidět, že příprava obrázků pro vložení není zanedbatelná. Nyní ještě poradím co dělat, když už mám obří prezentaci a nechce se mi ji de facto dělat znovu, např. z časových důvodů, a přesto potřebuji aby soubor byl malý. PowerPointový soubor nelze již komprimovat, neboť komprimace je v PowerPointu zabudována (oproti Wordu a Excelu, kde není). Lze ale udělat malou fintu. Prezentaci můžete „uložit jako“ ve formátu JPG. Vznikne adresář a do něj se uloží každý snímek jako JPG obrázek. Velikost jednoho snímku bude mezi 50 až 200 KB, podle grafické rozmanitosti snímku. Tyto snímky lze pak vložit do nové prezentace. To zabere trochu času, protože na to není žádný automatický příkaz, ale dá se to zvládnout v případě 20 snímků do 10 minut. Na závěr ještě malou poznámku. Obrázky lze zmenšovat na požadovaný rozměr bez ztráty kvality (pro daný rozměr). Při zvětšování obrázku nad rozměry, pro které byl pořízen, se kvalita zhoršuje, protože není kde brát potřebné informace. Lze to přirovnat k nafouknutému balónku, na který si nastříkáte nějaký obrázek. Pokud balónek trochu splaskne, obrázek bude menší, stále kvalitní a barvy bude stále stejné množství. Když balónek přefouknete, barvy nepřibude a kvalita bude horší, protože začne prosvítat podklad balónku. V grafickém editoru se namísto „podkladu“ doplní barvy podle okolí, čímž dojde k rozmazání okrajů.

? Můj problém spočívá v tom, že při hraní her nebo přehrávání DivX filmů systém spadne a objeví se obávaná BSOD (modrá obrazovka). Jako důvod je z 99 % udáván IRQL_NOT_LESS_OR_EQUAL a většinou je také uveden soubor ntoskrnl.exe, popř. emu10k1f.sys či nějaká DLL knihovna formátu ati*.dll. Měl jsem podezření na operační paměť, proto jsem si koupil nový, značkový modul 512 MB, přinstaloval jsem operační systém, ale problém nezmizel. Zkoušel jsem i testovací programy, např. vámi doporučený CPU Stability Test jsem nechal běžet přes 22 hodin, 3DMark 2001SE 16 hodin. Všechny testy skončily k mému překvapení naprosto bez problémů. Nainstaloval jsem tedy Windows 98, jako dualboot k Windows 2000. Pod nimi mi hry mrznou také, i když po delší době. Ovšem objevil se zde nový problém, a to ten, že systém naprosto ztuhne během instalace jakýchkoli programů z CD. Pomůže jen tlačítko reset. Tento problém se ve Windows 2000 ani Windows XP nevyskytuje. Zkoušel jsem i nový BIOS, nahrát optimalizované nastavení BIOSu, nic nepomáhá.

Zjevně se jedná o nějaký hardwarový konflikt. Řešení takovýchto problémů je vždy trochu alchymie. Jednotlivé komponenty mohou být v pořádku, ale jsou nevhodně zkombinovány. Testovací software nemusí být vždy průkazný, tak jako to je ve vašem případě. Problém je v tom, že testuje každý komponent zvlášť a chyba se projeví až při práci, v kombinaci s dalším zařízením. Nejvíce by vám asi pomohl prodejce vašeho hardwaru. Mohl by doporučit vhodný typ paměti a grafické karty pro vaši základní desku (u těchto komponent dochází nejčastěji ke konfliktům). Při koupi nových součástí je vždy dobré se informovat o vhodných kombinacích a možných problémech. Prodejci mají s prodávanými komponenty největší zkušenosti a většinou dokáží dobře poradit. Jak už bylo několikrát řečeno, ne vždy je vše sto procentně kompatibilní.



STOJÍ ZA TO JI POZNÁT...

AUTORIZOVANÍ DISTRIBUTOŘI

eDsystem Czech
Novoveská 1262/95, 709 00 Ostrava
tel. 597 444 111, fax 597 444 305
info@edcz.cz, www.edcz.cz

EXAC
Zbraslavská 27, 159 00 Praha 5
tel. 251 811 717, 251 819 090
251 818 909, fax 251 818 904
obchod@exac.cz, www.exac.cz

ATComputers
Uhlířská 3, 710 00 Ostrava,
tel. 596 253 111, fax 596 241 220
obchod@atcomp.cz, www.atcomp.cz

AGORA plus
Bauerova 10, 603 00 Brno
tel. 543 423 411, fax 543 257 952
info@agora.cz, www.agora.cz



Zabezpečte svá data řešením z vývojových laboratoří AEC!

TrustMail - software založený na technologii PKI, která umožňuje podepisování a šifrování dokumentů i elektronické korespondence. Využívá asymetrickou kryptografii, technologii elektronického podpisu a implementuje použití časových značek v oblasti elektronického podpisu.

DiscShredder - kompletní spolehlivá skartace celých pevných disků.

DataShredder - aplikace pro bezpečnou a nevratnou skartaci citlivých dat uložených na magnetických médiích.

TrustPort Encryption a TPCrypt - bezpečné archivační řešení k ochraně dat, které používá silnou symetrickou kryptografii a účinný kompresní algoritmus. Software pro instalaci na PC i moderní kapesní počítače a komunikátory s operačním systémem Symbian EPOC nebo Pocket PC.

AEC TrustPort Certification Authority a Time Stamp Authority - nabídneme komplexní řešení pro vybudování Vaší vlastní certifikační autority. Autorita časových značek (TSA) vydává časové značky, pomáhající jednoznačně určit dobu existence dokumentu a digitálního podpisu.

AEC PKI SDK - jde o moderní prostředek asymetrické kryptografie k zabezpečení informačních systémů, umožňuje vývoj vlastních bezpečnostních aplikací založených na technologii PKI.

BRNO: AEC, spol. s r. o., Bayerova 799/30, 602 00 Brno
tel.: +420 541 235 466-7, fax: +420 541 235 038
e-mail: info@aec.cz

PRAHA: AEC, spol. s r. o., Vínohradská 184, 130 52 Praha 3
tel./fax: +420 267 314 326, +420 267 311 402
e-mail: praha@aec.cz, web: www.aec.cz

BRATISLAVA: AEC Bratislava, s. r. o., Pribinova 25, P.O.Box 79
810 11 Bratislava, Slovenská republika
tel.: +421 2 50 63 30 27, fax: +421 2 50 63 30 29
e-mail: bratislava@aec.sk, web: www.aec.sk

Ohlasy čtenářů:

? V PC WORLDu č. 3/2003 zveřejnil jeden čtenář problém s programem ScanDisc, který se mu zastavoval z důvodu zápisu na kontrolovanou jednotku. Měl jsem stejný problém (i s defragmentací HDD, která zůstala „viset“ na 2 %) a důvodem byl připojený skener přes USB port. Stačilo skener opojit od zdroje, zapnout počítač (sice hlásí chybu připojení skeneru) a spustit ScanDisk (eventuelně defragmentaci HDD). Celá údržba disku pak proběhla bez problémů.

JOSEF STEINBACH

? Rád bych reagoval na některé články v rubrice Dotazy čtenářů. K otázce v čísle 3/2003 na str. 53 Windows XP En versus Office 2000: Nebylo zmíněno, zda si čtenář zkontroloval a případně doinstaloval podporu diakritiky u anglické verze XP. Tam by mohl být základ problému, zvláště píše-li, že Office 2000 nainstaloval.

K otázce v čísle 3/2003 str. 54 – Velké množství zpráv v OE: Není pravda, že v OE nelze poštu třídit. Pravidla pro doručení poštu lze velmi precizně vytvořit v nabídce Nástroje – Pravidla pro zprávy. Složky OE jsou také velmi lehce přenositelné do jiného počítače, dokonce není nutný jejich import, stačí přepsat původní úložiště zálohovanými soubory *.dbx. Tak se obnoví celá struktura, včetně uživatelsky vytvořených složek. Obvyklé umístění je C:\windows\application data\identities\číslo identity\microsoft\outlook express u Windows 9x a C:\Documents and settings\uživatel\local settings\data aplikací\identities\číslo identity\microsoft\outlook express u Windows 2000/XP.

VLADIMÍR KRÁSA

? Na internetu jsem četl různé články o tom, že ceny paměti jsou na několikaletém minimu, ale když jsem se díval na ceníky některých obchodů, tak se paměti podle mě spíše zdražily. Konkrétně 256 SDRAM-133 MHz stojí asi kolem 1 500 Kč, i když před Vánoci stála méně než 1 000 Kč. Je možné, že se zlevnily jen paměti DDR a ceny SDRAM stoupají?

Ceny paměťových modulů se opravdu dlouhodobě drží na velmi nízké úrovni. Cena se u jednotlivých prodejců mění na základě několika faktorů. Nejpodstatnější asi je, který výrobce paměť vyrobí, jaký distributor ji uvede na trh, a v neposlední řadě momentální kurs koruny vůči dolaru. Cenu také zásadně ovlivní dostupnost konkrétního typu paměti na trhu. To se týká především pamětí, které jsou typově starší a už o ně není takový zájem. Všechny tyto okolnosti mají za následek to, že ceny se mohou u jednotlivých prodejců lišit v řádu až několika desítek procent.

? Prosím o radu při flashování BIOSu. Netroufnu si toto sám provést. Dále bych chtěl vědět, jestli se BIOS musí flashovat všemi aktualizacemi, nebo stačí až tou nejvyšší verzí. Při startu systému se hlásí základní deska W6330MS V 2.5 030601.

Upgrade BIOSu zde byl popisován už vícekrát, a proto jenom stručně. Není třeba postupně upgradovat, stačí pouze poslední verze. BIOS je totiž malý funkční celek, který obsahuje vždy to nejlepší, co z úprav vzešlo. Co se týká vlastního upgradu, je třeba vždy mít BIOS příslušný k desce, převážně získaný z webu výrobce, a dodržet postup, který je připojen v nějakém readme nebo je přímo v textové podobě na webstránkách. Postup obvykle bývá takový, že stáhnete upgrade a ten spustíte. Vytvoří se bootovací disketa. Touto disketou nabootujete, a řídíte se pokyny. Vlastní přesun dat do BIOSu bývá výrazně označen upozorněním, že nyní nesmí dojít k vypnutí počítače. Tato fáze trvá do třiceti sekund, a v případě výpadku el. energie je konec – BIOS je na půli cesty, tudíž nefunkční a do počítače se nijak nedostanete. Pokud přesun dat proběhne správně, program to oznámí a doporučí vypnutí počítače. Po opětovném zapnutí startujete s novým BIOSem. Jelikož jde přece jen o riskantní operaci, doporučuji provádět upgrade BIOSu, pouze pokud něco závislého na BIOSu nefunguje (např. disky větší než 8 GB apod.).

? Používám Windows 98 a setkal jsem se s problémem, který se projevuje v programu Microsoft Word a Excel (verze 97). Když chci otevřít soubor a v okně Otevřít kliknu na seznam označený jako Kde hledat, objeví se mi zpráva, že program provedl neplatnou operaci a program se zavře. Proč k tomu dochází, a jak to lze odstranit?

Tato chyba se může objevit, obsahuje-li váš seznam Kde hledat neplatnou FTP adresu. Řešením je tuto adresu odstranit, k tomu však musíte provést úpravy v editoru registru. Protože jde o riskantní operaci, která vám může přinést mnohem horší potíže, rozhodně doporučujeme nejprve registr zálohovat.

Samotné odstranění neplatné adresy provedete následujícím způsobem. Spustíte pomocí nabídky Start editor registru a přesuňte se v něm do složky Hkey_Current_User\Software\Microsoft\Office 8.0\Common\Internet and FTP Sites. V této složce najdete podložky pojmenované Site_0, Site_1 a tak dále, které obsahují informace o FTP připojeních. Jednu po druhé tyto podložky smažte a zavřete editor registru.

3 0242/BAM; 3 0243/BAM; 3 0191/BAM □