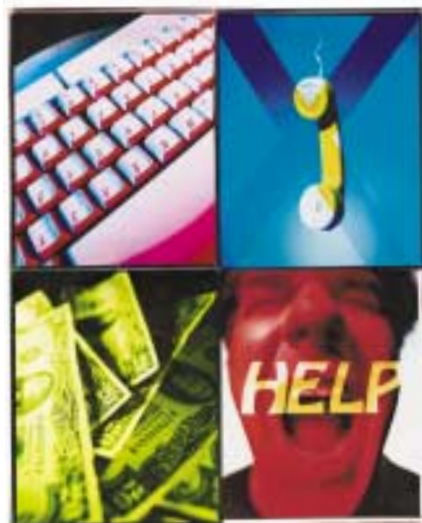


# FAQ – Nejčastěji kladené dotazy

KAREL NEVŠÍMAL, ZDENĚK POKORNÝ, MARTIN KONÍČEK



Otázky do rubriky FAQ můžete posílat buď dopisem na adresu redakce, nebo elektronicky na adresu [faq@idg.cz](mailto:faq@idg.cz). Těšíme se na vaše dotazy.

**?** Koupil jsem si 256MB RAM a deska mi ji dělí 4x. Takže mám jen 64 MB. Je to DIMM a mám i 2 x 16 MB SIMM, zkusil jsem je odebrat, ale nepomáhá to. Vždy je vidět jen 64 MB. Myslím si, že by mi pomohl upgrade BIOSu, ale nevím, kde ho mám sehnat a jaký. Moje sestava: deska – GEMLIGHT 50-0100-2A5LDG39-V1.00, BIOS – Award Software, VERSION 4.51 PG 09/11/97-580VPX-W887-2A5LDG39C-00, čipset – VIA Technologies Inc VT82C585 Apollo VP, VPX-97 System controller.

Novou verzi BIOSu můžete získat na internetu (<http://www.wimmbios.com/index.htm?/HTML1/gemlight.html>), ale váš problém je pravděpodobně v samotné paměti. Zkuste použít jiný typ od jiného výrobce. S výběrem vhodného typu paměti pro starší model základní desky je to vždy trochu alchymie a musíte mít hodně trpělivosti, abyste byl s volbou úspěšný.

**?** Pokusil jsem se nahrát češtinu do Open Office podle vašeho návodu, ale systém hlásí, že potřebné soubory jsou užívány jiným programem. Žádný jiný program však neběží.

Asi se budete divit, ale operační systém vám tentokrát poskytl správnou odpověď. Jiný program totiž opravdu běží, jedná se o skrytou utilitu (zobrazenou v systémové liště vpravo dole), která má urychlit start Open Office. Právě tato utilita vám znemožňuje provést aktualizaci souborů. Pokud ji ukončíte, zcela jistě se vám počestění povede, a kdyby ani potom ne, zkuste spustit systém v nouzovém režimu (při startu počítače několikrát stiskněte klávesu F8), pak už to určitě půjde.

**?** Potřebuji si zpracovat přehled o hardwaru PC. Ve Windows je to možné pomocí možnosti Tento počítač – Vlastnosti – Správce zařízení – Tisk. Takto se vytiskne množství informací, resp. je tu možnost tisknout do souboru jméno.prn. Tento soubor bych chtěl po uložení editovat a odstranit z něho informace, které mě nezajímají – informace jsou velmi podrobné. Problém je v otevření souboru po jeho uložení. Žádný program neumí otevřít soubor s koncovkou prn. Také bych chtěl získat automatizovanou formou přehled o nainstalovaných programech v PC, abych je nemusel ručně přepisovat, jen nevím jak na to.



Soubor .prn je určen pouze k dodatečnému poslání na stejný typ tiskárny, pro jakou byl vytvořen. V systému neexistuje nástroj, jakým tento soubor editovat. Existuje software třetích stran, jako např. Monarch (<http://hallogram.com/monarch/>) nebo GhostScript, ale mnoho jich není a nejsou zadarmo. K inventarizaci počítačů na síti existují také různé nástroje, od těch robustních pro podnikové sítě (např. Microsoft SMS Server) až po malé programky, které lze spustit jednorázově a dobrat se nějakého reportu. Opět zde platí, že nic není zadarmo. Vybrat si můžete na internetu po zadání textu „PC Inventory“ např. do vyhledávače Altavista.

**?** V PC WORLDu 2/2003 jste uvedli FAQ ohledně vypínání PC ze sítě (odpojení ze sítě) a možnosti vybití baterie a poškození BIOSu. Přiznám se, že jsem právě popsáním způsobem vypínání své PC, protože když jsem jej nechal zapnuté v síti, občas se samovolně spustilo. Na základě vaší odpovědi v PC WORLDu jsem zjistil, že se PC samovolně zapíná v souvislosti se zapnutím jiného spotřebiče v obvodu, např. lednice, žárovky apod. Vyzkoušel jsem jej tedy v jiném elektrickém obvodu (bytě), a dělalo to samé. Je problém v nastavení BIOSu? Pokud ano, jak jej změnit?

Samovolné zapínání PC špičkou po síti může signalizovat závadu ve zdroji. Může ale také docházet k různým interferencím, např. že se špička naindukuje na telefonní kabel nebo na kabel LAN, a interní modem, resp. síťová karta pak falešně probudí počítač. Je tedy nutné odlišit případy, kdy počítač probouzí (vlivem elektromagnetické špičky) periferní zařízení, nebo zda spustí samotný zdroj. Pokud dojdete k závěru, že je to zdroj, nechte si jej opravit. Mohlo by dojít k rozsáhlejší poruše a ke zničení např. základní desky apod. Ještě poznámka – síťová karta nebo modem dokáží probudit počítač, i když je vypnutý způsobem Shutdown (a ne jen Standby). Kdyby servis seznal, že zdroj je v pořádku, máte pravděpodobně nestabilní síť 230 V. V tom případě doporučuji předřadit před počítač nějakou levnou UPS, která špičky spolehlivě zastaví. Tím si ochráníte počítač před možným zničením. Uvádíte ale, že jste počítač zkoušel v různých sítích, takže toto doporučení spíš bude pro ostatní čtenáře s podobným problémem.

## Jak zasílat dotazy do rubriky FAQ

Při tvorbě rubriky FAQ se často setkáváme s tím, že dotazy čtenářů neobsahují dostatečné informace o konfiguraci počítače, které jsou zásadní pro správné rozpoznání problému. Chápeme, že vypisování všech systémových informací je složité a zdlouhavé, proto na našem CD pravidelně uveřejňujeme program, s jehož pomocí lze snadno a rychle zjistit všechny potřebné údaje a navíc je uložit do jediného textového souboru. Program SiSoft Sandra, stejně jako přehledný obrázkový návod, jak s ním pracovat a odesílat hlášení k nám do redakce, najdete na našem CD v adresáři Topware.

# dotazy

**?** Mám oční vadu, a tak se rodina domluvila a složila se mi na monitor. Dali jsme dohromady 15 tisíc s tím, že si koupím 19" liyamu VisionMaster Pro 454. Vybral jsem si monitor CRT, protože jsem o LCD panelech prakticky nic nevěděl a jejich parametry jsou pro mě tabu ještě dnes. Proto vás prosím o radu, zdali by bylo lepší koupit si 19" CRT s vlastnostmi, jaké má uvedená liyama, nebo se poohlédnout po nějakém, třeba i trochu dražším LCD monitoru? Zároveň vás prosím o uvedení některých možných alternativ, co se týče CRT i LCD monitorů.

Z vlastní zkušenosti mohu říci, že rozdíl mezi CRT a LCD monitorem je značný. Koupíte-li si LCD, myslím, že určitě nebudete litovat. Zvláště pak sedíte-li u počítače delší dobu, je velký rozdíl, zda koukáte na klasický monitor či na LCD, nemluvě o vaší oční vadě. Určitě doporučuji LCD monitor. Na trhu je spousta kvalitních monitorů od různých výrobců a jejich modely se neustále mění – proto doporučujeme sledovat nejen testy uveřejňované v našem časopise, ale i recenze z jiných zdrojů.

**?** Můj problém spočívá v tom, že když se přes normální telefonní linku připojím k internetu, tak se mi v oznamovací oblasti vedle hodin neobjeví ikona připojení. Z toho důvodu nemůžu zjistit, jaký je konkrétní přenos, nebo se nemůžu okamžitě odpojit. Dá se to nějakým způsobem nastavit, nebo Windows XP Professional tuto funkci vůbec neobsahuje?

Windows XP tuto funkci obsahují, pouze ji standardně neindikují známou ikonou. Otevřete si vámi nadefinované telefonické připojení (Start – Nastavení – Síťová připojení – ...). Zvolte Vlastnosti a dole zaškrtněte okénko „Po připojení zobrazit ikonu v oznamovací oblasti“.



**?** Zajímalo by mě, zda existuje program nebo makro, které vyplní údaje do přihlášek na střední školu. Vyplní údaje, ale nenatiskne celý formulář.

Programů existuje několik. Já osobně mám zkušenost s programem Formfiller. Všechny informace o programu i jak jej objednat můžete zjistit na webu: <http://www.ff.cz/>. Zde také naleznete velké množství předpřipravených formulářů z různých oblastí lidské činnosti.

**?** Chci si k notebooku pořídit rychlejší CD-RW, než mám nyní. Proto uvažuji o koupi ViPower Smart Dock VP 8056-7, a ten se vyrábí ve dvou provedeních: PCMCIA a CardBUS. Distributor však má už pouze PCMCIA verzi. Chci se tedy zeptat, jestli bude stačit pro připojení IDE CD-RW Combo drivu Plextor pouze PCMCIA provedení Smart Docku. Chtěl bych vypalovat alespoň 12x. Moje konfigurace je: notebook Compaq, Pentium III 750 MHz, 128 MB RAM, Win 2000 Pro, Service Pack 3.

Nemám zkušenost se zařízeními od ViPoweru, ale všeobecně platí, že CD-RW mechaniky zapojené přes PCMCIA dosahují rychlosti zápisu až 20x (u CardBusu je to až 72x). Nevím tedy důvod, proč byste požadovanou rychlost neměl dosáhnout. Doporučuji vám však, abyste od prodejce zakoupil vše i s CD-RW mechanikou, kterou vám k Smart Docku doporučí. Ušetříte si tak problémy s hledáním vhodné mechaniky a předpokládám, že se vám dostane i další pomoci se zprovozněním celého zařízení.

**?** Vlastním notebook s nainstalovanými Windows XP Professional a rád bych provedl reinstalaci, ale nevím přesně, jak funguje registrace systému na stránkách Microsoftu (kvůli prodloužení funkčnosti na neurčito). Jde o to, že tenhle systém už tam zaregistrovaný je a já nevím, jestli po reinstalaci na webu Microsoftu s novou registrací nebudou problémy. Mohli byste mi prosím vysvětlit, co je potřeba udělat, aby zmiňovaná reinstalace proběhla v pohodě?

Samozřejmě, že tato situace je ze strany Microsoftu ošetřena a počítá se s tím, že uživatel potřebuje počítač čas od času přeinstalovat. Jde o to, že při registraci systému se pro konkrétní klíč operačního systému přiřadí i informace o hardwaru, na který je systém instalován. Při nové instalaci pak server ověří i hardwarové informace, a nedojde-li k nějaké zásadní změně, dostanete přiřazený instalační kód bez jakýchkoliv problémů. Jedná-li se o notebook, tak je situace s ověřováním hardwarových informací jednodušší, než je tomu u standardního PC.

**?** Vážená redakce, prosím, poradte mi, jak bych mohl sdílet soubory s někým přes internet (pouze s určitými lidmi!!!). Nechci, aby tomu bylo jako např. u Napsteru, ve kterém se mohl každý ke mně připojit. Zkrátka potřebuji mít soubory na svém PC a pouze umožnit některým dobrým známým stáhnouti mých nasdílených souborů přes internet (nebo naopak), např. po zadání IP, uživatelského jména, hesla apod. Nechci to dávat někam na server. Existuje na to nějaká utilita (i pro jiná PC)?

Abyste mohl přes internet sdílet svá data, musíte provozovat ftp nebo web server. To se dá poměrně snadno, buď si z internetu stáhnete software pro provozování ftp nebo web serveru, nebo si z Windows nainstalujete Personal Web Server. V různých verzích Windows se tyto služby jmenují jinak, pod Windows XP je naleznete pod názvem „Internetová informační služba“. Konfigurace těchto služeb však není jednoduchá a vyžaduje aspoň základní znalosti o síťové struktuře a o zabezpečení sdílených dat (pro různé uživatele – jak potřebujete). Vyskytuje se zde totiž mnoho komponent, které do sebe zapadají a navazují jedna na druhou. Když se vše podaří, musíte dát vědět druhé straně, že jste na internetu. To lze buď jednorázově (například mobilním telefonem nebo e-mailem) při každém připojení se na poskytovatele, nebo je možné využít DNS služeb určitých serverů, kde se vašemu stroji jednou přidělí jméno a automaticky se udržuje platná IP adresa, která se mění s každým připojením k poskytovateli. Pro orientaci lze uvést např. adresu [www.dns2go.com](http://www.dns2go.com). Ještě se zmíním o variantě umístit svá data pro sdílení na cizí server. Vy sice tuto možnost odmítáte, má však své výhody. Předně uživatele zajímající se o vaše data netrápí, zda jste momentálně on-line. Vás nemusí naopak trápit problémy se zabezpečením vašeho počítače proti neoprávněnému vstupu a zejména s konfigurací přístupu „pouze pro někoho“. Nevím jak je to se zaheslováním obsahu na veřejném (myslím bezplatném) datovém serveru, ale domnívám se, že byste našel poskytovatele, který toto umí. Obvykle se také dostanete k log-záznamům, kde máte jakýsi přehled o provozu na vašem datovém prostoru.



**?** Vlastním 6 měsíců starou mechaniku CD-ROM Lite-On LTN526. Výrobce udává rychlost mechaniky 52x max., ale když spustím program Nero CD Speed, tak mi tento program naměří průměrnou rychlost 8x a maximální 13x. Zdá se mi to poněkud málo. Tato mechanika byla také v jednom testu CD mechanik a naměřili u ní průměrnou přenosovou rychlost 34x a maximální 42x. Tuto rychlost může CD mechanika dosahovat až od zakoupení, nejedná se tedy o opotřebení. Chtěl bych se zeptat, jestli to je na reklamaci, nebo jak rychlost mechaniky zvýšit. Nemám možnost ji vyzkoušet na jiném PC. Udávám ještě konfiguraci PC: MS Windows XP, 128 MB RAM, základní deska MSI 694T. Mechanika je připojena přes disk Seagate Barracuda (HDD-Master, CD-ROM-Slave).

Dále bych se chtěl zeptat, jestli není pro Windows XP 128 MB RAM málo, a jestli by se dokoupením RAM zvýšil grafický výkon karty Nvidia GeForce2/MX400 64 MB.

Váš problém mohlo zapříčinit několik různých aspektů. Nejprve bych vám doporučil zapojit mechaniku jako Master na druhý IDE kanál. Tím se zlepší propustnost dat k samotnému zařízení a přenašení dat by se tím mělo urychlit. Dalším problémem může být v datovém kabelu, zkuste ho vyměnit. Jiný důležitý faktor je používání DMA. Pokuste se používat přímý přístup do paměti aktivovat. Bohužel neznám ani tuto mechaniku, ani základní desku a nevím, zda reálně DMA (Direct Memory Access) podporují. Pro tuto operaci bych vám doporučil obrátit se o pomoc na někoho zkušeného. V případě, že DMA nastavíte a instalovaná zařízení jej nepodporují, může to způsobit kolaps operačního systému a dá velice mnoho práce uvést vše do původního stavu. V neposlední řadě se může stát, že základní deska s instalovanou mechanikou úplně ideálně nespolupracuje. Existuje nespočet případů, kdy hardware není stoprocentně kompatibilní.

Na druhou část dotazu vám můžu odpovědět ANO. Přidáním paměti určitě zvýšíte výkon vašeho počítače. Nemá to sice vliv na výkon grafické karty, jak jste se dotazoval, ale globálně to zlepšit práci s operačním systémem. V podstatě se dá říci, že na výkon počítače už nemá takový vliv zvýšení frekvence procesoru, ale spíše velikost operační a videopaměti.

**?** Mám 2 HDD (2 x 80 GB) na raidovém řadiči, oba jako Mastery zapojené do zrcadla. Na nich mám vytvořené 2 oddíly. Na IDE řadič základní desky mám připojené CD-ROM a CD-RW také jako Mastery. Na IDE Primary Slave mám šuplík. Jakmile vložím do šuplíku nějaký jiný disk, tak se mi nepodaří spustit systém, i když zkouším všechny možné kombinace na IDE i na HDD. Jednou se mi spustil systém, ale zase mi nenašel nový disk. Jediné možné řešení, na které jsem přišel, je, že přidávaný disk nastavím jako Slave na raidovém řadiči. V BIOSu mám nastaveno bootování z raidu. Jak tedy nastavit přidávaný HDD, aby byl aktivní na IDE?

Stejně jako je tomu s jinými komponenty, tak i u IDE řadičů platí – ne vždy je vše stoprocentně kompatibilní. Stejný řadič se může různým způsobem chovat v různých počítačích, se stejnou deskou či disky. Ideální je dotázat se u prodejce, který řadič je vhodný pro vaši základní desku, a zda se nechová nestandardně v kombinaci s jinými komponenty. Za normálních okolností by neměl být problém s provozem disků ve vámi popsané kombinaci. V nedávné době jsem také strávil spoustu času výběrem vhodného raidového řadiče, a úspěšný jsem byl až u čtvrtého typu od třetího výrobce. Jednalo se o počítač mého známého, a jelikož jsem neznal použité komponenty, musel jsem přistoupit k systému pokusů a omylů. V případě mého PC jsem byl poměrně úspěšnější. U svého distributora jsem dostal typ na konkrétní řadič a za pár minut vše pracovalo dle mých představ.

**?** Mám problém s taktovací rychlostí operační paměti. Vlastním jeden neznačkový modul 256 MB DDR 333-PC2700 na desce MSI 845PE Max2 (BIOS v.3.31A). Používám Windows XP Home. V programu SiSoft Sandra 2002 jsem zjistil, že paměť běží jen na 266 MHz (2 x 133). Jelikož nemám pochyb, že deska má podporu DDR333, myslel jsem, že dám vše do pořádku v BIOSu, ale zde na mě čekalo překvapení. V DRAM timing jsou jen volby taktu 200, 266, AUTO. V manuálu k desce se píše, že v DRAM timing se dá přiřadit hodnota bySPD, 200, 266, 333, AUTO, ale mně stejná verze BIOSU jako v manuálu nabízí jen výše uvedené hodnoty. Pokud nastavím hodnotu AUTO, takt je stále 266 MHz. Když jsem přetaktoval sběrnici FSB, dostal jsem takt 2 x 170 MHz při CL2 a šla stabilně, tím jsem chtěl vyloučit možnost, že by mi prodali horší model PC2100 s nálepkou PC2700. Můžete mi prosím poradit, jak mám dosáhnout toho, za co jsem zaplatil, čili aby paměť běžela na správném taktu a nezpomalovala mi počítač?

Dle dostupných informací výrobce základní desky je paměť DDR 333 skutečně podporována. Pokuste se problém řešit s prodejcem dodaných komponent a nechte si doporučit nějaký typ paměti, který s dodanou deskou zaručeně běží. Je vždy lepší kupovat komponenty u jednoho prodejce, třeba i na úkor ceny. V tomto případě se nevyplatí šetřit a je lepší koupit vše u jednoho zdroje. Prodejci mají s prodávanými komponenty každodenní zkušenost a pomohou vám k požadované desce vybrat vhodný typ paměti, grafické karty atd.

**?** Vlastním staříčkový počítač s BIOSem, který nepodporuje bootování z CD-ROM. Potřeboval bych do něj ale nahrát nějaký operační systém. CD-ROM nedetektuje ani BIOS, ani DOS.

V některých případech nevádí, že CD-ROM není v BIOSu detekována. Zkuste použít spouštěcí disketu systému Windows 98, tam se zkouší několik „standardních“ ovladačů CD-mechanik, snad se něco ujme. Pokud ne, pak musíte vyhledat stránky výrobce mechaniky a stáhnout si odtud driver pro DOS, budete-li k dispozici.

**?** Pokud pracuji na počítači nebo poslouchám nahrávky ve formátu MP3, po vložení CD do mechaniky se počítač zastaví, dokud se celé CD nenačte. Lze tento neduh nějak deaktivovat?

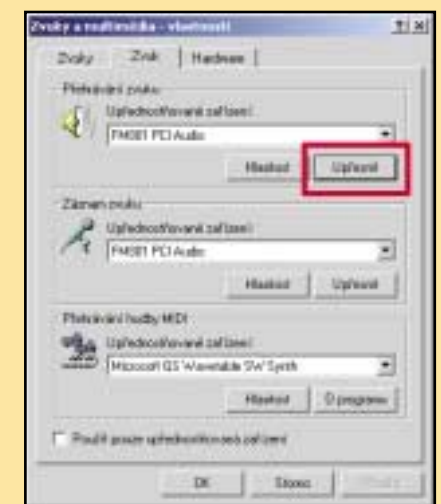
Bohužel vás zklamau, zaseknutí počítače po vložení CD do mechaniky nelze žádným způsobem zabránit. Existují však určitá řešení, která tento problém mohou zmírnit. Tím prvním je nákup kvalitní čtecí mechaniky, jež tímto problémem v takové míře netrpí (prakticky ověřeno). Další možností je použití jiného operačního systému, například Windows 2000 či XP jsou ohledně zamrzání mnohem odolnější než Windows 95, 98 či ME. Tou poslední a nejnázřejší radou je vypnutí volby „automatického spouštění CD po vložení“.

**?** Obracím se na vás s jednou malou prosbou. Chtěl bych vás požádat, jestli byste mi nemohli vysvětlit pojem DMA přenos, jeho princip atd. Nebo mi aspoň sdělit adresu na stránku, kde bych se o tom mohl něco dočíst.

Princip přenosu DMA (Direct Memory Access) je v tom, že data z periferního zařízení tečou přímo do určité oblasti paměti RAM, bez přičinění procesoru. K tomu musí mít zařízení DMA kontrolér. Standardní periférie (FDD, COM porty apod.) tento kontrolér nemají, a proto musejí k přesunu dat do paměti využívat procesor. To samozřejmě zdržuje, a proto byl pro rychlejší periférie (CD, apod.) vymyšlen přístup DMA, který obchází procesor a umožňuje mu v tu chvíli dělat něco jiného (nesmí však přitom vstoupit na sběrnici, neboť tam tečou data z/do periferního zařízení). Proč to tak zdržuje, když procesor stejně nemůže komunikovat? Je to proto, že na přesun bloku dat z periférie do paměti je třeba několika instrukcí (adresovat I/O port, přečíst blok dat do procesoru, naadresovat paměť, přesunout data z procesoru do paměti a znovu dokola), zatímco u DMA je instrukcí nepoměrně méně a zajišťuje je DMA kontrolér (vyžádat si DMA přístup, naadresovat paměť, přesunout data, ohlásit konec přesunu).

**?** Vlastním reproduktory typu 5.1, které podle speciálního testovacího programu fungují tak jak mají. Ovšem když spustím hudbu ve formátu MP3, tak nefunguje centrální reproduktor a ozve se pouze při nastavení „Digital output only“. To samé se opakuje například při spuštění hry Mafia, kde se mi v dané utilitě přepne systém z 5.1 na dvoureproduktorový.

Na podrobnou odpověď bych potřeboval konkrétnější informace o vašem systému, ale váš problém může být způsoben faktem, že si „empétrojky“ pravděpodobně používáte v přehrávači WinAmp, který k výstupu standardně používá ovladač DirectX (zde lze snadno poradit přepnutím tohoto přehrávače do kompatibilnějšího režimu WaveOut). Hra Mafia je na tom velice obdobně, také pro zvuk používá ovladač DirectX, ale tuším že v této hře je možno nastavit počet využívaných reproduktorů. Nicméně většina aplikací si tyto údaje obvykle bere z přímo nastavení systému Windows. I to musíte mít v pořádku, proto je třeba v panelu Multimedia (Tento počítač – Ovládací panely – Zvuky a Multimedia – Zvuk – Upřesnit) nastavit správný počet reproduktorů.



**?** Mám na vás malou prosbu, zda byste mi mohli poradit s novou sestavou. Jsem omezen částkou 17 000 Kč. Potřeboval bych základní desku, procesor, paměť a grafickou kartu. Nechal bych si asi ještě zvukovou kartu SB 16 (pokud by ještě vydržela). Case mám ATX (230W zdroj) i monitor 15" Mag. A ještě něco – je pravda, že je AMD hlučnější než Intel? Nechtěl bych doma ohluchnout.

I na tomto poli platí, co člověk to názor. Určitě se nevyplatí šetřit, kupovat levné komponenty a přivodit si tak množství problémů. Já osobně mám v kategorii střední cenové třídy velice dobré zkušenosti se základními deskami QDI, paměťovými moduly Transcend či Kingmax a grafickými kartami ATI. Počítače s těmito komponenty sestavuji už několik let a bez jakýchkoli problémů na nich chodí všechny operační systémy.

Co se procesorů týče, tak já osobně mám zkušenosti hlavně s počítači na platformě firmy Intel. Zkušenost je taková, že výkon procesorů není tak podstatný jako jejich spolehlivost. Velice důležité je i chlazení. Na chladiči nešetřete. Špatně chlazený procesor může hodně chybovat. Ze zkušenosti mohu říci, že upečený Intel stačí nechat odpočinout, ale CPU od AMD se nezdá poškodit. Optimální je pořídit si „boxovaný“ procesor, kde je přiložen i kvalitní chladič, a kromě toho získáte i delší záruku.

**?** Mám jeden velký problém. Někdy (jako například dnes) mi nejde spustit Windows. Teď vám píš z nouzového režimu, který bez problémů jde. Prostě jednou nebo dvakrát za měsíc se mi zasekne počítač. Problème obrazovka Win 98 a potom se vypisují nějaké informace, jako mode codepage prepare, a na této straně se počítač zasekne. Vypnu jej a po uplynutí nějaké doby se zase bez problémů nastartuje. Dělá to od té doby, co jsem si koupil novou RAMku – 256 MB, ale základní deska mi bere jen 131 a navíc starý paměťový modul o kapacitě 32 MB (100 MHz). Nová paměť má frekvenci 133 MHz. Může být problém v paměti RAM? Neří třeba něco nastavit v BIOSu? Nouzový režim se spustí bez problémů vždy napoprvé!

Nejpravděpodobnější bude chyba paměti. Kromě toho, že není dobré kombinovat různé typy paměťových modulů, tak paměť, kterou jste zakoupil, nebude vhodná pro vaši základní desku. Vyzkoušejte jiný typ od jiného výrobce. Windows 98 nejsou zdaleka tak náročná na paměť jako Windows založená na bázi NT, a chyby se u Windows 98 nemusí projevovat tak často. Je možné, že s novou pamětí by se vám například Windows 2000 vůbec nepodařilo nainstalovat.

# DXT Computers

## ZNAČKOVÉ POČÍTAČE

Nové technologie, vyšší výkon, nižší ceny!

Colorepublikový expresní servis  
Nežádáme technická podpora  
Profesionální služby

**SLEVVY až -30%**

**SPLÁTKY**  
VÝHODNÝ SPLÁTKOVÝ PRODEJ 0%  
5letá záruka

**DOPRAVA ZDARMA**  
EXPRESNĚ PO CELE ČR DO 24H

**NEURODÁVATELNĚJŠÍ MODELY POČÍTAČŮ**

Každý počítač DXT prochází náročnými vstupními testy s maximálně vyladěným BIOSem a ztišeným chodem ventilátorů.

<b>DXT WORKSTATION</b> AMD Duron 1600+ operační paměť 256MB rychlá první disk 40GB ATA100 FDD Sony 3.5" 3D grafická karta up 32MB SB 3D stereo surround sound LAN 10/100 Mb/s case middletower ATX se silnicí MicroATX a sí. spojitelnou hodnotný balík software od 348./v.mil. a DPH 13.8% 7.250,-	<b>DXT BLUE LASER</b> Intel Celeron 1,7GHz operační paměť 256MB rychlá první disk 40GB ATA100 FDD Sony 3.5" 3D grafická karta up 32MB SB 3D stereo surround sound LAN 10/100 Mb/s case middletower ATX se silnicí MicroATX a sí. spojitelnou hodnotný balík software od 508./v.mil. a DPH 13.8% 10.990,-	<b>DXT STAR 3040</b> AMD Athlon XP 1900+ operační paměť 256MB rychlá první disk 40GB ATA100 FDD Sony 3.5" 3D grafická karta GeForce64MB SB 3D stereo surround sound CD-ROM mechanika 12x LAN 10/100 Mb/s case middletower ATX se silnicí MicroATX a sí. spojitelnou hodnotný balík software od 418./v.mil. a DPH 13.8% 11.390,-
<b>DXT GAMES 937</b> AMD Athlon XP 2000+ operační paměť 256MB rychlá první disk 40GB ATA100 FDD Sony 3.5" 3D grafická karta GeForce64MB SB 3D stereo surround sound LAN 10/100 Mb/s case middletower ATX se silnicí MicroATX a sí. spojitelnou hodnotný balík software od 380./v.mil. a DPH 13.8% 13.490,-	<b>DXT MANAGER</b> Intel Celeron 2,1GHz operační paměť 256MB rychlá první disk 40GB ATA100 FDD Sony 3.5" 3D grafická karta GeForce64MB SB 3D stereo surround sound LAN 10/100 Mb/s case middletower ATX se silnicí MicroATX a sí. spojitelnou hodnotný balík software od 610./v.mil. a DPH 13.8% 13.890,-	<b>DXT TURBO 3060</b> AMD Athlon XP 2200+ operační paměť 256MB rychlá první disk 40GB ATA100 FDD Sony 3.5" 3D grafická karta GeForce64MB SB 3D stereo surround sound LAN 10/100 Mb/s case middletower ATX se silnicí MicroATX a sí. spojitelnou hodnotný balík software od 348./v.mil. a DPH 13.8% 14.990,-

**SOFTWARE V HOODNĚTĚ VÍCE NEŽ 15.000,- Kč ZDARMA**

**FASCINUJÍCÍ VYBĚR NOTEBOOKŮ za oslnivé ceny**

**MAXIMÁLNÍ VYBĚR KOMPONENTŮ A PRÍSLUŠENSTVÍ ideálně pro vaše PC**

...A VÍCE NEŽ 10.000 POLOŽEK K PC A KOMPONENTŮ ZA EXTRÉMNĚ NÍZKÉ CENY!

**271 742 467 www.dxt.cz**

Provozni doba: Po - Pá 9:30 - 18:00; So: 10:00 - 14:00h Žádáme naši katalog a kompletní nabídku.

PRAHA 10 - Křemská 35, Tel.: 371 742 467, 68, 69, fax: 371 740 124 • BRNO - Karmelitská 1, Tel.: 543 249 596, 67 • LIBEREC - Husova 32, Tel./fax: 485 188 844, tel.: 485 824 788 • PLZEŇ - Klášterní 25, Tel.: 377 485 388, 89 • ZLÍN - Vodní 483, Tel.: 577 431 491, fax: 577 143 335, tel.: 565 647 332 • PÍLKAŘA - Havlíkova 21, Tel./fax: 567 331 673 • OSTRAVA - 28. října 216, Tel./fax: 596 634 938, tel.: 608 759 481 • OLOMOUČ - Krištofova 11, Tel./fax: 585 433 896, tel.: 604 620 210 • HRADEC KRÁLOVÉ - Pražská 580, Tel.: 485 530 754 • ŠPITŮV LÁZEŇ - Hradčanská 18, Tel.: 478 289 210 • HRADČOVSKO - Mlýnská 46A, Tel./fax: 573 586 946, tel.: 773 679 187 • KARBOLVY VARY - Sokolovská 88, Tel./fax: 353 548 838 • ČESKÉ BUDĚJOVICE - Husova 126, Tel.: 388 378 025 • TRÁVEČ - Budějovická 543, Tel.: 381 353 232 • HAVŠKOVSKÉ L. - Rubešova 883, Tel.: 314 607 461

## Ohlasy čtenářů:

**?** Reaguji na dotaz z PC WORLDu 02/03 týkající se instalace Windows XP Professional a chyby „Instalační program nemohl nainstalovat katalog produktů...“. Před instalací je potřeba nastavit systémové datum na 1.2.2002. Instalace poté proběhne bez problémů. Při prvním spuštění Windows nastavte datum na aktuální.

ONDŘEJ PEKÁREK

**?** Reaguji na dotaz čtenáře z čísla 12/2002, ohledně pomalu nabíhajících ikon na plochu ve Windows XP. Vaše připomínky jsou samozřejmě správné, ale v XP také existuje soubor IconCache.db, který se po smazání a restartu znovu vytvoří, a po dalším restartu už ikony nabíhají okamžitě. Stačí soubor vyhledat a smazat.

RICHARD TETAMENTI

**?** Vážená redakcia, v čísle 1/2003 PC WORLDu som si prečítal na stránke 60 problém čitateľa s trhaním obrazu pri používaní strihového programu Ulead Media Studio 6.5. Nakoľko sám tento program používam, mal by som k zverejnenej odpovedi pár pripomienok.

Súhlasím s tým, čo bolo napísané v odpovedi. Z toho, ako bola napísaná otázka čitateľa, ale usudzujem, že čitateľ robí chybu v niečom inom. Program Ulead Media Studio dokáže prehrávať zostrihaný videosúbor dvoma spôsobmi. Ak máte silný stroj, môžete prehrávať súbor do videokamery priamo z časovej osy. Vtedy počítač prevádza rendering a nadpájanie jednotlivých častí priamo pri prehrávaní. To podľa mojich skúseností aj na silných strojoch spôsobuje nepravidelné trhanie v obraze.

Výhodnejšie je teda používať druhý spôsob, ktorý garantuje kvalitný obraz bez trhania – je to vygenerovanie celého výsledného súboru na disk. Výsledkom je jeden veľký súbor, ktorý potom môžete preniesť do kamery. Pri tomto druhom spôsobe vôbec nevedí, aký máte rýchly disk, či procesor. Samozrejme čím slabší stroj, tým to generovanie trvá dlhšie, ale inak je kvalita zaručená. Na transport tohoto súboru do kamery je v menu špeciálna položka. V tomto prípade sa už počítač nezaobrá renderingom a nadpájaním jednotlivých scén, transport na pásku je bez trhanca, ovplyvňuje ho iba rýchlosť pevného disku, ktorá by mala byť 7 200 rpm. Niektoré disky s 5 400 rpm nestíhajú dodávať potrebný datový tok na port FireWire, ktorým tečú videodáta do kamery, čo spôsobuje výpadky obrazu. Je to ale dosť závislé aj na radiči FireWire. Kvalitnejšie radiče, ktoré majú aspoň malú vlastnú cache pamäť, to stíhajú aj na diskoch 5 400 rpm. Rozhodne ale odporúčam disk 7 200 rpm.

ROBERT BARÁT

**?** Mám problém se systémem Windows 98, který během provozu čas od času spustí disketovou jednotku. Vše začalo to při hraní hry, ale nyní se to děje kdykoliv. V PC WORLDu, čísle 7/8 také bylo uvedeno, že k programu SiSoft Sandra je obrázkový návod na odesílání dat do rubriky FAQ. Bohužel se mi jej nepodařilo najít. Nevíte, ve kterém souboru je obsažen?

Neustále „ošahávání“ disketové mechaniky je obvykle způsobeno tím, že v souboru autoexec.bat je uveden jako jeden z pracovních adresářů (\$PATH, \$TEMP, popřípadě \$TMP) adresář uložený na disketové jednotce (A:,B:). Poté systém při spuštění aplikací nejprve prohledá všechny pracovní složky (tedy včetně diskety), a teprve poté spustí aplikaci. Řešením je odstranění zápisů o disketové mechanice v souboru autoexec.bat. Další možností je, že kontrolu diskety kvůli virům provádí antivirový program. Ten lze na chvíli zkusit deaktivovat, a zkontrolovat, zdali problém nepřestal. Zmíněný návod se na našem CD nachází v rubrice Hardware.

**?** Můj dotaz se týká článku o možnostech připojení na internet – mimo jiné jste uvedli možnost přístupu prostřednictvím kabelové televize. Nevíte, kde bych mohl získat více informací o tomto druhu připojení?

Přístup k internetu prostřednictvím kabelové televize poskytuje firma UPC. Všechny potřebné informace naleznete na webové stránce <http://www.upc.cz/internet/internet.htm>, kde můžete zároveň zjistit, zda je tato služba dostupná ve vaší lokalitě.



**?** Měl bych na vás jeden dotaz. V posledním čísle vašeho časopisu jsem pročetl sekci FAQ – nejčastěji kladené dotazy a v jedné odpovědi na dotaz se odpovídající zmiňuje o tom, že časem uživatel přijde na to, že je lepší disk nerozdělovat. Mohl bych se vás zeptat, jaká pro a proti jsou tedy u rozdělování disku na více oddílů? Já mám zkušenosti takové, že když mi spadne systém, tak zformátuji pouze C: a na ostatních discích nepřijdu o data, a i když musím většinu programů instalovat znova, tak si nemusím pamatovat, kde jsem jaký program měl a jen ho přeinstaluji do původní složky. Já to beru tak, že co člověk to názor (zkušenost), a proto bych byl rád kdyby mi člověk, který na tu otázku odpovídal, sdělil jeho zkušenosti a názory na toto téma.

Máte pravdu v tom, že co člověk to názor a zkušenost. Já jsem dospěl právě ke zkušenosti jednoho disku, a věřím, že se mi podaří zdůvodnit proč. Nejprve jsem byl zastáncem rozdělení disku, protože jsem ten typ uživatelů, kteří vyžadují důsledné oddělení svých dat od systému a softwaru. Jelikož jsem v té době působil jako správce sítě na univerzitě, bylo rozdělení výhodné i z toho důvodu, že se dal kontrolovat např. počet souborů na systémovém disku a jeho zaplnění, a tak se bránit nežádoucím zásahům studentů nebo virů. Jak i vy uvádíte, pokud se zhroutil systém, disk C: se zformátoval a po síti se na něj přelil správný obraz bez nutnosti instalace. Potud to vypadá výhodně. Každé rozdělení disku však s sebou nese i zásadní rozhodnutí „jak rozdělit“, tj. kolik GB nechat pro C: a kolik pro data, případně další oddíly. Toto rozdělení je v zásadě nevratné. Můžete namítnout, že dnes existují programy jako Partition Magic apod., které umějí měnit velikosti partitions beze ztráty dat, já zase mohu oponovat, že už jsem se setkal (i zde v dotazech) s tím, že po takovém přelítí dotyčný přišel o všechna data. Zde dodržuji zásadu, že pokud systém sám (Microsoft, Novell, Linux atd.) nenabízí nástroj na přesouvání partitions i s daty, nepouštím na disk software třetích stran. Jak obecně platí (viz licenční ujednání), výrobce softwaru nikdy za nic nemůže, a o svá data přijít nechci. Z toho důvodu jsem se stal zastáncem jedné partition na disku. Tento způsob totiž má jen výhody. Důsledného oddělení dat od systému lze jednoduše docílit použitím substituce nad jeden zvolený adresář (např. C:\DATA). Příkaz subst existuje ve všech systémech Windows, jen u NT a XP je třeba vytvořit dávku a tuto spustit v All Users\Startup, jinde jej lze v zadat v autoexec.bat. Obrovskou výhodou je, že při instalaci nového softwaru vás nepálí hranice velikosti systémové partition. Teď co s problémem, když spadne systém – nelze formátovat disk. Je to ale nutné? Moje odpověď zní, že není. Všechna data mám v C:\DATA a zbytek můžu nekompromisně vymazat. Uznávám, že se to dělá hůř z DOSu, obvykle je dobré mít na disketě např. Volkov Commander apod. a mazat pomocí něj. Instalace nového systému neporuší data, u NT a XP je třeba dát pozor, abychom zvolili instalaci na již existující partition. Závěrem chci říci, že každé řešení je kompromisem a něco stojí, tudíž některým vyhovuje jeden systém a jiným zase druhý právě podle toho, co oni sami považují za složitější nebo jednodušší.

**?** Chtěl bych se vás zeptat na pár věcí ohledně Windows 2000: Je pravda, že Windows 2000 jsou stabilnější než Windows Me? Na mém PC mám Me, jak můžu nahrát Windows 2000 bez toho, abych musel formátovat disk? (Chci aby všechny programy na mém disku zůstaly, jen chci místo Me nahrát Windows 2000). V čem jsou Windows 2000 lepší než Me? Pojede bez problému ISDN linka (myslím pod Windows 2000)? Kolik místa zabírají? Je herní výkon pod 2000 stejný, jako pod Me? Se sousedem máme místní síť. On má XP. Viděla by se naše PC, kdybych si místo Me nahrál 2000? Pojedou mi pod 2000 hry jako NHL 2003, FIFA 2003, Hitman 2 nebo The Sims?

Windows 2000 jsou postavena na technologii NT, čímž jsou předurčena spíše pro podniky a organizace se sítí LAN. Co se týká stability, mohu z vlastní zkušenosti říci, že jsou stabilnější než systémy Windows 9x/ Me. Pokud už dojde k chybě aplikace, je tato bezpečně odstavena od systému a nezasáhne do dalších běžících aplikací. U Windows 9x/Me dojde zpravidla k nabourání nějaké části systému, a k obnovení správné činnosti je nutno restartovat. Windows 2000 se nemají příliš ráda s hrami. Neodpovím vám konkrétně, které hry jedou a které ne, ale na Windows 2000 oproti „ne NT“ systémům zdaleka neběží všechny hry. Je to dáno tím, že požadavek stability s sebou nese důslednější kontrolu činnosti aplikací a systém zamezí nekorektním přístupům k perifériím nebo nestabilním programovým smyčkám. Co se týká ISDN linky, zde není problém. Windows 2000 stejně jako Windows Me jsou PnP a ovladače k oběma systémům pro různé periferie jsou běžně dostupné. Místní síť s Windows 2000 také není problém, jenom nastavení je trochu jiné nežli ve Windows 9x/Me. Co se týká velikosti „diskotéka“ při doinstalaci např. tiskárny nebo modemu. Zaberou tedy o trochu víc místa, ale kolik přesně neví. Ostatně není to příliš důležité, při instalaci si setup zjistí potřebnou velikost a informuje uživatele. Nyní k vašemu požadavku „záměny“ Windows Me za Windows 2000 bez nutnosti instalovat aplikace. Uvědomte si, že Windows jsou operační systém, na kterém běží aplikace. Při jeho změně je tedy vše jinak a aplikace se musejí nainstalovat znovu. Bez toho to nejde. Pokud chcete Windows 2000 vyzkoušet a máte velký disk, můžete spustit instalaci pod současnými Windows Me. Dojde k tomu, že se vás instalátor zeptá, zda chcete Windows upgradovat, nebo zda si chcete zachovat původní Windows a Windows 2000 nainstalovat do jiného adresáře. Nesmíte povolit provedení upgradu partition na NTFS. Po instalaci se nastartuje bootmanager z Windows 2000 a nabídne volbu operačního systému. Nicméně aplikace musíte nainstalovat znovu, aby je systém znal. Zejména jde o MS Office. Ostatní aplikace můžete pod Windows 2000 zkusit spustit, a pouze pokud nepoběží, je třeba je nainstalovat. Pozor na to, že na disku už jednou jsou pro systém Windows Me, a jejich instalace do stejného adresáře pro Windows 2000 je může pro systém Windows Me zneprovoznit.

**?** Po koupi nového PC (Athlon XP 1800+, 256 DDR[224], 40 GB Maxtor, integrovaná grafika Geforce 2 MX400-32 MB na Asus AN7 266nforce) jsem nainstaloval Windows 98 SE, kde mi vše až na zvuk fungovalo výborně. Poté jsem nainstaloval Windows XP Home Edition, kde se mi konečně podařilo zprovoznit zvuk, ale např. GTA3 mi najednou seká, i když nastavím nejmenší rozlišení a viditelnost. To samé platí i u Mafie. Když jsem měl nainstalována Windows 98 SE, obě hry jsem spustil s rozlišením 800 x 600 bez problémů. Mohli byste mi poradit s nastavením systému? Mohou za to XPěčka? Nic nepomáhá.

Windows XP jsou nepoměrně náročnější na hardware, než je tomu u Windows 98. Proto méně výkonný počítač může mít se zobrazením grafiky v náročnějších hrách velké problémy a rozdíl mezi oběma operačními systémy může být značný. Váš problém bych ale viděl v ovladačích. Zkuste nainstalovat nové ovladače a DirectX pro daný operační systém. Než spustíte hru, vyřaďte antivirový program, případně další rezidentní programy. Nainstalováním správných ovladačů můžete vyřešit velké množství takovýchto problémů a zlepšíte celkový výkon vašeho PC.

**?** Občas si kupuji váš časopis PC WORLD, a pokaždé tam najdu nějakou užitečnou věc. Tak se vás chci zeptat jestli jste vydali, nebo ještě vydáte nějaký program, abych mohl přes modem, mikrofon a zvukovou kartu volat na nějaké číslo telefonní linky nebo i mobilu. Důležité je, abych nemusel zdvíhat sluchátko od normálního telefonu, ale abych mohl hovořit s účastníkem rovnou přes zvukovou kartu, mikrofon a modem.

Musíte mít tzv. „Voice“ modem, to je hardwarový předpoklad. Pak můžete použít aplikaci Phone Dialer z Windows, nebo můžete využít programy dodávané s modemem či si nějaký takový program můžete stáhnout z internetu. Více se dozvíte z Nápovědy k daným programům, kde zjistíte, jak s programy pracovat (aspoň v případě aplikace Phone Dialer). 3 0093; 3 0143; 3 0144/BAM □

**ABRA**  
ekonomický software

Zveme Vás na výstavu COFAX 2003 v Bratislavě, kde Vám představíme slovenskou verzi systému

**ABRA** G3

- Pokroková architektura Client/Server
- Provoz na OS Windows nebo Linux
- Možnost komunikace s jinými aplikacemi přes otevřenou rozhraní
- Propojení vzdálených poboček formou replikací dat bez nutnosti pevného připojení
- Kvalitní technická a servisní podpora
- Certifikace výrobce dle ISO 9001

Znáte lepší řešení?

**COFAX**

výročné stretnutie IT komunity

streda	stvrtok	piatok	sobota	apríl	2003
23	24	25	26	IV	'03

[www.abra.sk](http://www.abra.sk)

Aktis s.r.o., Sabinovská 10, 82102 Bratislava, Tel.: 02/4342 0946, e-mail: obchod@aktis.sk Košice: 055/680 64 72, B. Bystrica: 0905/250 947