

UŽITEČNÉ tipy & triky

PRO WINDOWS



JAKUB POVOLNÝ

Dnešní tipy a triky opět po delší odmlce přinesou dvě drobná velikonoční vejčka. K tomu pár triků z oblasti Windows a Office. Přeji příjemné počtení.

TIPY PRO WINDOWS

Zálohujte nastavení připojení

(Win 98 + IE4) Společně jsme se v našem seriálu už několikrát zabývali zálohováním nastavení různých služeb Windows 98. Jelikož Windows vyžadují pravidelné reinstalace, zvláště pokud je používáte velmi intenzivně, je postup zálohování nastavení vždy užitečný. V tomto tipu si ukážeme, jak zazálohovat nastavení připojení na internet. Všechny potřebné informace o tomto připojení jsou uloženy, jak jinak, v systémovém registru. Stačí tedy provést zálohu příslušného klíče a v nově nainstalovaném systému ji opětovně obnovit.

Jděte do menu *Start – Spustit a* spusťte **regedit.exe**. Informace o nastavení připojení jsou uloženy v podklíči **HKEY_CURRENT_USER – RemoteAccess**. Označte podklíč **RemoteAccess** a jděte do roletového menu **Registr** a zvolte **Exportovat soubor registr**. V následujícím dialogu



vyberte umístění a název záložního souboru, jenž po potvrzení dialogu dostane příponu **.reg**. Tento soubor si můžete posléze prohlédnout například v **Poznámkovém bloku** a přesvědčit se, že skutečně obsahuje požadované informace.

V případě potřeby obnovíte nastavení připojení a informace o vašem ISP (Internet Service Provider) pouhým poklepáním na tento soubor.reg. Windows poznají automaticky, že jej mají přidat na původní místo v systémovém registru. Tím je obnova ze zálohy dokončena. Podmínkou je použití stejné verze Windows, což se při pouhém přeinstalování systému dá předpokládat. V pozdějších verzích Windows Me, případně Windows XP, je použita i jiná verze regeditu.

Zrušte Scandisk

(Win 98) Ve svém okolí asi neznám člověka, který by nemusel jednou za čas ukončovat svá Windows tlačítkem RESET. Windows (hlavně exempláře připojené do sítě) jsou velmi náchylná k „tuhnutí“, případně nedokončenému ukončování, kdy jsme nuceni počítač násilně vypínat.

Po restartu potom spatříme důvěrně známou modrou obrazovku programu **Scandisk**, která nám trochu „přidrží“ říká, že máme přistě

vypínat Windows řádně volbou z nabídky **Start**, a neuchylovat se k výše uvedeným metodám. Což nepotěší.

Pokud se vám Windows nedaří často vypínat regulérním způsobem a neustále spouštěný **Scandisk** vás otravuje (zvláště otravný je u velkých pevných disků) a zdržuje, můžete jej jednoduchým způsobem vypnout. Pozor ale, občas je nutné provést kontrolu disku alespoň pomocí grafické verze **Scandisku**.

Spusťte program **Systémové informace** z menu *Start – Programy – Příslušenství – Systémové nástroje*. Jděte do roletového menu **Nástroje** a zvolte položku **Pomůcka systémové konfigurace**. Zde na první záložce **Obecné** stiskněte tlačítko **Upřesnit** vpravo dole. Zde již stačí zaškrtnout položku **Zakázat použití programu Scandisk po chybném vypnutí**, a po restartování počítače už se s „modrým“ **Scandiskem** nepotkáte.

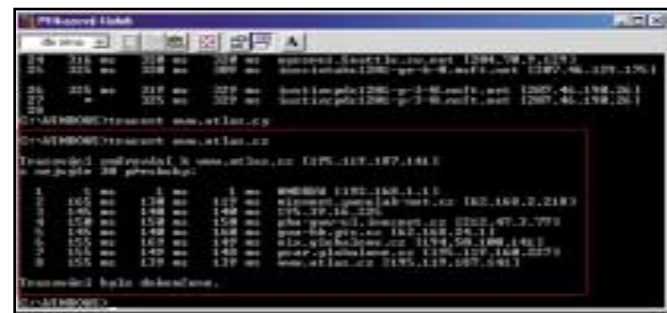


Trace Internet routes

(Win 98/95) Angličtinou vládnoucí čtenáři možná už tuší, o čem bude v tomto tipu řeč. Stejně jako všechny unixové systémy, obsahují i Windows některé velmi efektní a užitečné síťové diagnostické (a už nevím jaké) nástroje. Mezi nejznámější a velmi užitečné patří známý **ping**.

Pro ty, co vůbec netuší, o co jde, například příkaz **ping 192.168.1.1** posílá periodicky malé kousky dat (datagramy, nebo též pakety) k počítači s IP adresou 192.168.1.1, a na základě použitého síťového protokolu dostává nazpět potvrzení. Tímto způsobem se zjišťuje funkčnost propojení mezi počítači na protokolu TCP/IP.

V tomto tipu chci ale hovořit o jiném diagnostickém nástroji. Jmenuje se **tracert** (od spojení slov *traceroute*) a zobrazí vám kompletní cestu síťového paketu (kousek dat běžící po internetu od počítače k počítači) z vašeho počítače až do cíle. Někdy se až podivíte, jakou cestu



může paket konat na své pouti k cílovému serveru. Spusťte **Příkazový řádek** (například z menu *Start – Programy*) a v něm zadejte třeba tento příkaz:

tracert www.microsoft.com

Pokud jste připojeni do internetu, můžete nyní sledovat přesnou cestu paketu směrem k serveru Microsoftu.

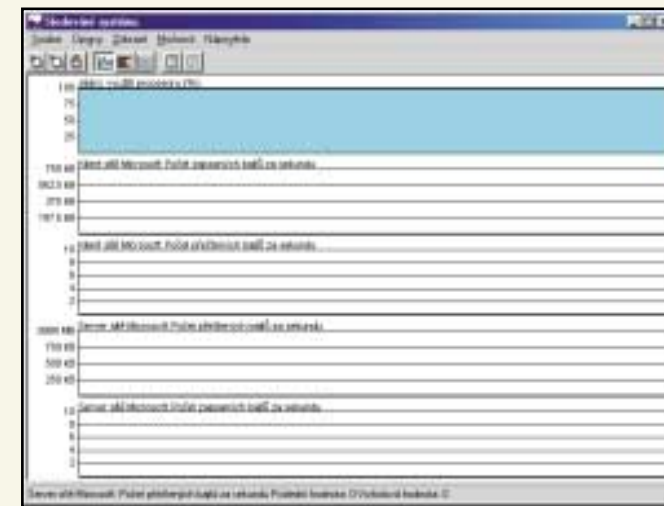
Tento program je nejen atraktivní, ale poslouží hlavně jako diagnostický nástroj při řešení problémů se směrováním paketů při pomalé odezvě na síti, kdy pomocí něj můžete odhalit nějakou překážku na cestě k požadovaným datům. Pro program **tracert** existují i grafické nadstavby, které cestu zobrazují přehledně na mapě světa.

Sledujte připojení

(Win 95/98) Mnozí z vás ho možná znají a někteří o něm nemají ani potuchy. Mluvím o programu **Sledování systému**, jenž se nevině a trochu nenápadně nainstaluje do Windows, a vy o něm mnohdy ani nevíte.

Tento program umožňuje pomocí přehledných grafů sledovat mnoho položek vašeho systému. Obsahuje nezávislé moduly, které si můžete libovolně přidávat a odebírat, a tak sledovat jen subsystémy, jež skutečně sledovat chcete. To samo o sobě není nic převratného a zvědavý uživatel, zajímající se o chod svého systému, už jistě tento program použil minimálně pro sledování zatížení procesoru.

Pokud ale vlastníte také modem a připojujete se přes něj do internetu, můžete sledovat i samotné připojení. Například kolik přesně prochá-



zí kilobajtů za sekundu v obou směrech a další zajímavé skutečnosti. Jistě někteří namítnete, že pro tyto účely existují jiné a určitě dokonalejší (opravdu?) externí programy, proč ale používat něco jiného, pokud máme schopnou aplikaci přímo ve Windows?

Program **Sledování systému** naleznete v menu *Start – Programy – Příslušenství – Systémové nástroje*. Jednotlivé moduly potom přidáváte volbou **Přidat položku** z roletového menu **Úpravy**. V seznamu položek vyberte v průběhu aktivního připojení (jinak ji tam nenajdete) položku podle adaptéru vašeho modemu (dial-up adaptér), a můžete monitorovat. Za zmínku stojí ještě volby v roletovém menu **Zobrazit**, obnovovací frekvenci grafů nastavíte v menu **Možnosti**.

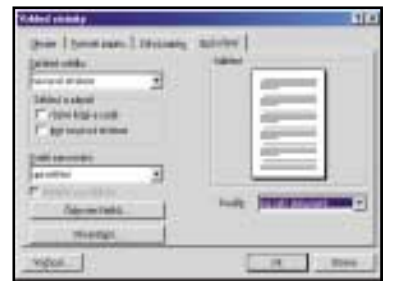
TIPY PRO MS OFFICE

Vertikální nastavení textu

(Word 2000) Dnešní tipy zahájíme praktickým využitím jedné drobné funkce ve Wordu 2000. Představme si modelovou situaci, ve které vytváříte dokument s malým množstvím textu, např. ve formě nadpisu. Typicky se jedná o titulní stránku, jež zpravidla obsahuje název celého dokumentu, případně ještě datum a jméno. V případě velkého nadpisu není problém jej vycentrovat prostředkem stránky. K tomu slouží přímo funkce pro horizontální centrování v nástrojové liště Wordu, kterou nejspíš každý z nás použil již mnohokrát. Co když ale chcete tento velký název vycentrovat vertikálně? Zde už nic na liště nenajdete a musíte sáhnout hlouběji do menu.

Řešení se nachází v roletovém menu **Soubor** pod položkou **Vzhled stránky**. Zde nejen že nastavujete klasické atributy, ale na poslední záložce **Rozvržení** můžete nadefinovat i vertikální umístění textu na stránce. Stačí si vybrat v kolonce **Svislé zarovnání** v levé části dialogu.

Pozor, před tímto nastavením umístíte kurzor na začátek příslušné stránky, a potom na záložce **rozvržení** zvolíte možnost aplikace změny **až od tohoto místa dále**. Po vytvoření nadpisu se přesuňte na další stránku a opět stejným způsobem změňte nastavení stránky na původní hodnoty, tedy zarovnání textu odshora dolů. Opět nechte aplikovat **až od tohoto místa dále**. Tím zajistíte nastavení vertikálního rozvržení jen na konkrétní stránku s nadpisem, a nikoliv na celý dokument.





DATAVIDEO PROJEKTORY
VIZUALIZÉRY A MONITORY

za skvělé ceny naleznete v našem
elektronickém obchodu

http://eshop.nowatron.cz

Praha: tel.: 251 614 073, fax: 251 615 957 e-mail: praha@nowatron.cz
Brno: tel.: 532 163 361-2, fax: 532 163 354 e-mail: brno@nowatron.cz



NOWATRON
ELEKTRONIK

InterTipy

Po měsíci vás opět čeká několik užitečných a snad i zajímavých odkazů ze světa Windows a jejich aplikací. Přejdeme rovnou k samotným odkazům – nainstalujte svůj oblíbený prohlížeč a dejte se do práce. Ať již v textu, nebo v režimu plně grafickém.

Geek.com tips and tricks

www.geek.com/tipstrix/

Stránka pro všechny správné „geeky“ ve všech možných oblastech IT technologií. Od geeku kapesních počítačů až po přívržence Applu. Výše uvedený odkaz však směřuje přímo na stránku s tipy a triky pro všechny možné operační systémy, dostupné verze Windows nevyjímaje.



Stránky jsou profesionálně a velmi pěkně zpracované. Výše uvedená stránka je rozdělena na dva hlavní oddíly, jednak tipy pro všechny verze Windows, dále triky pro tytéž verze, které obsahují hlavně různé legrácky a schované zvláštnosti ve Windows (Easter Eggs). Po volbě OS se dostanete na přehlednou tabulku s dalším dělením tipů dle tématu. Nechybí zde oblast desktopu, systémového registru a ostatních témat obvyklých i na jiných stránkách. Samotné tipy jsou zpracovány přehledně a podrobně, někdy jsou (pokud je to nutné) doplněny ilustračními obrázky. Zkrátka zde nelze nic moc vytknout. Vše v angličtině.

Stránky jsou profesionálně a velmi pěkně zpracované. Výše uvedená stránka je rozdělena na dva hlavní oddíly, jednak tipy pro všechny verze Windows, dále triky pro tytéž verze, které obsahují hlavně různé legrácky a schované zvláštnosti ve Windows (Easter Eggs). Po volbě OS se dostanete na přehlednou tabulku s dalším dělením tipů dle tématu. Nechybí zde oblast desktopu, systémového registru a ostatních témat obvyklých i na jiných stránkách. Samotné tipy jsou zpracovány přehledně a podrobně, někdy jsou (pokud je to nutné) doplněny ilustračními obrázky. Zkrátka zde nelze nic moc vytknout. Vše v angličtině.

Windows 98 tips and tricks

www.windowsgalore.com/windows.98/

Stránka poněkud více textová, což jí v mých očích činí velmi sympatickou. Stejně se zajisté bude číst i fanda textového prohlížeče, který si tuto stránku bez problémů přečte.



Ihned v úvodu máte před sebou právě nejnovější tip pro Windows 98, v pravé části stránky najdete přehled publikací pro tento operační systém, v levé pak podrobné menu, o kterém si níže povíme více.

První část menu obsahuje tematicky rozdělené tipy. Najdete

zde odkazy s názvy „Performance“, „Desktop tips“, „Easter Eggs“ a další. Druhá část menu se zabývá konkrétním řešením problémů, jak s registrem, tak řešení, ostatních situací, na které ve Windows můžete narazit. Ostatní části menu už nejsou tak zajímavé, jelikož jsou zaměřené komerčně v souvislosti s tvůrci stránek. Jednotlivé tipy jsou opět zpracovány velmi podrobně, většinou ovšem bez obrázků. Vše anglicky.

Windows 98 nad NT

www.cs.umb.edu/alilley/tips.html

Stránky Angely Lilleystonové vás zajisté také potěší. Jedná se o velmi podobný styl tvorby, jako u předchozích stránek. Důraz je kladen na text a obsah, nikoliv na tuny grafiky.

Ihned v úvodu se dostanete na seznam tipů a triků, který je přehlednými barevnými pruhy rozdělen do obvyklých sekcí, jejichž názvy zde nebudu opakovat. Jednotlivé tipy jsou zpracovány ve stejném stylu jako menu, přehledně. Kromě tipů najdete na stránkách další rubriky. První jsou novinky ze světa Windows, v dalších najdete postupně odkazy na podporu jak od Microsoftu, tak od jiných firem, odkazy na užitečné programy pro Windows, odkazy na shareware a ovladače, a samozřejmě odkazy na další stránky s podobným zaměřením. Vše v angličtině.



W98 Questions and answers

www.baycongroup.com/win98/win9800.htm

Na závěr se podíváme na zajímavou stránku otázek a odpovědí ze světa Windows 98. Stránka je koncipována převážně textově a velmi přehledně. Ihned v úvodu se dostanete na seznam otázek, odpovědi se dozvíte poklepaním na příslušné odkazy. Otázky a hlavně odpovědi jsou zpracovány velmi přehledně a doplněny spoustou obrázků. Dotazy jsou opět členěny do tradičních oddílů dle zaměření a není jich málo. Na své by si měl přijít každý uživatel.

Tento způsob zpracování tipů a triků pro Windows se jeví velmi použitelně zejména pro začátečníky, kteří neumějí problém často pojmenovat. Při klasické konstrukci tipů pak ani nenaleznou ten svůj potřebný. V našem případě je ale konkrétní dotaz mnohem srozumitelnější a uživatel se snadno orientuje.



Prvním způsobem je přímo aktivace funkce zobrazení formátovacích značek. Ikona této funkce není standardně na liště přítomna, musíte ji tam nejprve přidat. Přesný název ikony je *Zobrazit vše* a nachází se v panelu nástrojů *Standardní*. Součástí tohoto panelu jsou ikony pro otevření a uložení dokumentu a další. Pokud zde ikonu funkce *Zobrazit vše* nenajdete, poklepejte myší na malou šipku na pravém okraji panelu *Standardní* a zvolte *Přidat či odebrat tlačítka*. V seznamu funkcí pak vyberte příslušnou ikonu (poznáte ji podle popisku vpravo) a přidejte ji do panelu.

Po stisku této ikony dojde ke zobrazení formátovacích značek, které značně zpřehlední celou stavbu dokumentu.

Druhou možností je zjistit formátování pouze u některé z částí textu. Potom jděte do roletového menu *Nápověda* a zvolte položku *Co je*



to?, nebo pouze stisknete klávesovou kombinaci SHIFT+F1. Kurzor se změní v otázník. Nyní stačí ukázat na část textu, a dostanete kompletní informace o použitém formátu.

Pro návrat zpět do „psacího“ režimu stisknete opět SHIFT+F1.

EASTER EGGS

V dnešním dílu našeho seriálu se opět dostalo na nějaká ta velikonoční vajíčka, snad vás pobaví.

Máte procesor od Intelu?

(Win 98) Tento trik je bohužel proveditelný jen ve Windows běžících na počítači s procesorem (nebo několika procesory) fy Intel. Netuším, zda šlo o úmysl, ale malou změnou v registrech lze mírně změnit informace o procesoru, které se zobrazují v dialogu *Systém* v *Ovládacích panelech*.

Máte-li procesor Intel, jděte do menu *Start – Nastavení – Ovládací panely*, a v nich poklepejte na ikonu *Systém*. Hned na první záložce *Obecné* najdete v dolní části dialogu dvouřádkovou informaci o vašem procesoru. S touto informací lze manipulovat.

Nyní spusťte regedit a jděte do podklíče *HKEY_LOCAL_MACHINE – Hardware – Description – System – CentralProcessor – 0*. Zde v pravé části regeditu dvakrát poklepejte myší na položku *VendorIdentifier* a změňte její hodnotu z *GenuineIntel* na *Genuine Intel*, tedy vložte mezi ta dvě slova jednu mezeru. Zavřete regedit a podívejte se znovu na dialog *Systém* z *Ovládacích panelů*. Identifikace a popis procesoru se poněkud změnil.



S Cordless Desktop Optical® od firmy Logitech® můžeme pracovat a bavit se kdykoliv a kdekoliv. Žádné kabely, žádný nepořádek a myš pracující na téměř jakémkoliv povrchu. A zase se o něco hůř vstává z postele.

- Elegantní, ultraploché, komfortní tvar
- Ovládání multimédií a internetu jedním stiskem speciálních tlačítek
- Spolehlivá činnost a rychlá instalace



Víte, jak Word formátuje?

(Word 2000) Mezi největší slabiny (je-li možné to tak nadneseně nazvat) Wordu patřila vždy naprostá neprůhlednost užitého formátování. Pokud jste se striktně nedrželi předem definovaných stylů (což byste měli), často se vám mohlo stát, že jste u určité části textu vůbec netušili, jak je zformátovaná, a proto jste se marně snažili upravit ji k obrazu svému. Ještě markantnější je a byl tento problém u cizího textu, který jste se pokoušeli upravit pro vaše potřeby.

Naštěstí v sobě Word 2000 obsahuje funkce, jak původní formátování zjistit a dobrat se tak výsledku, po kterém prahnete. V tomto tipu si popíšeme dva způsoby, jak způsob formátování textu zobrazit.