

# UŽITEČNÉ tipy & triky

PRO WINDOWS



JAKUB POVOLNÝ

Vánoce jsou za námi, ale „krutá“ zima zuří dále. Tok našeho seriálu se však ani tento měsíc nezastavil, máte před sebou již osmáctýčtý díl a s ním několik užitečných triků pro vaše Windows.

Počítačové dění tohoto měsíce charakterizují (nejen) pomalu se plnící sklady po novoročních inventurách, stagnující situace kolem podmínek a cen připojení na internet, bojkot jednoho mobilního operátora, jenž se opovážil v českém prostředí zdrazit, a určitě také volba nového prezidenta, která se nám (vám poslanci) nějak nedaří.

Zatímco s prázdnými sklady (a častým doporučením typu „až nakladníme, dodáme“) a postojem dominantního telefonního operátora těžko pohneme, bojkotovat může každý z nás (samozřejmě pouze tehdy, ztotožňuje-li se s příslušným názorem). S volbou prezidenta je to složitější. Ovlivnit ji můžeme až poté, co nám k tomu naši volení zástupci dají příležitost. Doufám, že se v budoucnu dočkáme nejen přímé prezidentské volby, ale také přímé volby přes internet. Ať už do té... volební místnosti nemusíme.

TIPY PRO WINDOWS

## Odesílejte, kam chcete

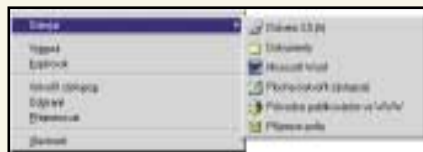
(Win 95/98) Dnešní díl začneme tipem, který vám, jako uživateli Windows, hlavně urychlí práci. Samozřejmě v případě, že jej budete chtít využívat. Předpokladem rozumné práce s Windows 98 je znalost pojmu „kontextové menu“. Kontextová menu se vyskytují všude a významně usnadňují orientaci ve Windows. Jelikož každá ikona, program, složka jsou ve Windows objektem, lze u všech vyvolat jejich specifické kontextové menu, které vám přesně nabídne, co s danou položkou můžete provést. Není vůbec nutné znát možnosti práce se složkou, nebo s programem, Windows vám tyto možnosti vyberou a nabídnou právě v kontextovém menu.



Součástí každého kontextového menu ve Windows je položka *Odeslat*, doplněná rozbalovací šipkou se seznamem objektů, na které můžete něco odeslat. Základní položkou v menu *Odeslat* je například *Disketová mechanika*. Na ploše máte dokument, jež chcete na disketu uložit, stačí na tento dokument poklepat pravým tlačítkem, zvolit položku *Odeslat* → *Disketa 3.5* a je to, dokument se sám odešle (v tomto případě přepokopíruje) na objekt *Disketa 3.5* (tedy na disketu)

Nabídka objektů v menu *Odeslat* není příliš bohatá a účelem tohoto tipu je tuto nabídku rozšířit o objekty, které budou užitečné právě pro vás a pro typ vaší práce.

Seznam objektů v menu *Odeslat* je vlastně jen odrazem složky `c:\windows\SendTo`, v případě, že vaším systémovým diskem je disk C. Do této složky můžete přidávat libovolné další objekty, například odkazy na Microsoft Word, případně na oblíbený editor videosouborů. Objekt nemusí být jen program, lze také odeslat přímo na diskové jednotky (viz výše uvedený příklad diskety), nebo třeba do složek na pevném disku (rychlé kopírování odkudkoliv do určené složky v nabídce jen pomocí pravého tlačítka myši).

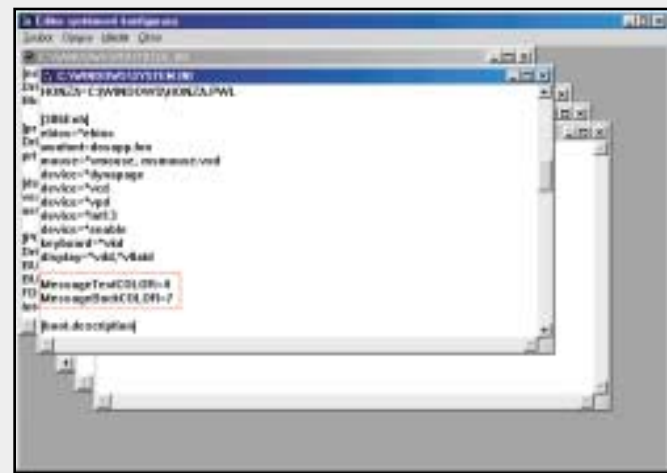


Zkopírujte tedy v našem ukázkovém případě ikonu MS Wordu například z nabídky *Start* do složky *SendTo* a poté klepněte na libovolný objekt na vaší pracovní ploše pravým tlačítkem. V menu *Odeslat* uvidíte přidáný MS Word. Takto můžete doplnit libovolný jiný objekt.

## Konec BSOD?

(Win 95/98) Kdo při práci ve Windows nepoznal BSOD, ten jako by nežil. BSOD, neboli *Blue Screen Of Death* (modrá obrazovka smrti) už jistě viděl každý z nás. Kdo by si byl ale pomyslel, že její charakteristický vzhled, který jí dal jméno, lze celkem snadnou editací nastavení Windows pozměnit. Jinak řečeno, lze u něj změnit barvu podkladu a barvu písma. BSOD se tedy může proměnit v RSOD (Red Screen Of Death).

Změnu je nutné provést v souboru **system.ini**, který najdete ve složce Windows. Asi nevhodnějším nástrojem k editaci tohoto souboru je program *sysedit*. Jděte do menu *Start* – *Spustit* a do kolonky napište *sysedit*. Potvrďte OK. Otevře se vám okno s mnoha dalšími podokny se



Černá	0
Modrá	1
Zelená	2
Modrozelená	3
Červená	4
Růžová	5
Hnědožlutá	6
Bílá	7
Šedá	8
Světle modrá	9
Světle zelená	A
Světlá modrozelená	B
Světlá červená	C
Světlá růžová	D
Žlutá	E
Bílá bělejší	F

systémovými soubory Windows. Vyhledejte okno s názvem **system.ini**, který budete editovat.

Soubor **system.ini** je rozdělen do sekcí, každá z nich má své jméno uzavřené do hranatých závorek. Naleznete sekci *[386Enh]*, a pokud je zde nenajdete, dopište sem položky

**MessageTextColor=X**  
**MessageBackColor=X**

kde **X** je číselné označení konkrétní barvy. Seznam barev a jejich čísel najdete v tabulce.

Po dopsání těchto položek soubor uložte a zavřete *sysedit*. Poté restartujte Windows a snažte se vyvolat váš nový BSOD.

## Lokální DNS

(Win 95/98) Většina běžných uživatelů se asi nikdy s pojmem DNS neseetkala, pokusím se tedy nejprve o malé vysvětlení. DNS je zkratka anglického *Domain Name System* (nebo *Service*). Na internetu má každý počítač svoji jedinečnou adresu v číselném tvaru, skládající se ze čtyř částí. Každý počítač lze pomocí této adresy jednoznačně začlenit do struktury internetových sítí. Jelikož je ale číselná adresa pro obvyčejného uživatele příliš nesrozumitelná, nahrazuje se adresou slovní, doménou. Čtenář PC WORLDu připojený na internet pravděpodobně navštívuje stránky *www.peworld.cz*. Podle tohoto jména bychom ale počítač s internetovými stránkami našeho časopisu v síti těžko dohledali, jeho skutečná číselná adresa je proto 195.144.101.45.

Proč o tom všem vlastně vyprávím? Jestliže čtenář zadává do svého internetového prohlížeče adresu slovní, je potřeba ji před začátkem komunikace přeložit na adresu číselnou, aby prohlížeč věděl, od jakého počítače na internetu si má stránky vyžádat. O překlad adres se stará právě DNS, jehož služby pro vás zajišťuje obvykle váš poskytovatel internetu.

Při každém překladu jmenné adresy na číselnou je ale potřeba kontaktovat váš DNS server (na internetu), což znamená zpomalení a zbytečné zatížení vaší třeba ne zrovna rychlé modemové linky. Proto si v tomto tipu ukážeme, jak vašemu počítači překlad adres usnadnit.

V složce vašich Windows můžete nalézt soubor **hosts.sam**. Přípona *sam* znamená *sample*, jedná se tedy o ukázkový soubor. Jestliže odmažete v jeho názvu příponu *sam*, stane se aktivním a Windows jej začnou prohledávat dříve, než požádají o překlad adres vaše DNS. Do tohoto souboru se tedy vyplatí vypsát číselné a odpovídající jmenné adresy nejpožívanějších serverů na internetu, a tak tento překlad o řád urychlit. Náš soubor `c:\windows\hosts` by mohl vypadat takto:

**127.0.0.1 localhost**  
**195.144.101.45 www.peworld.cz**

První adresa definuje číslo vašeho lokálního rozhraní, které má každý počítač. Druhá pak číslo serveru *www.peworld.cz*, jež jsme uvedli už



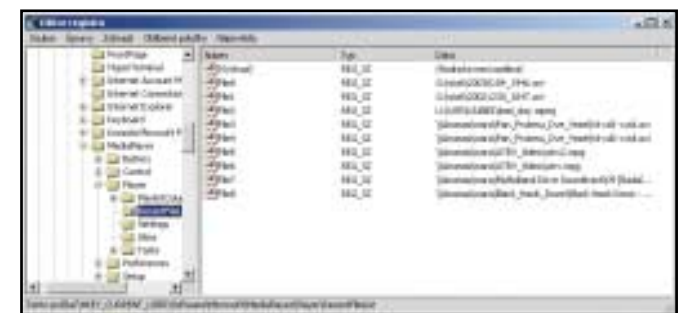
výše. Takto můžete do souboru **hosts** přidat libovolný počet serverů na internetu, ale i ve vaší lokální síti, což může často vyřešit problém s „viděním/neviděním se v okolních počítačích“.

Na závěr jen krátký návod, jak snadno zjistit číselnou adresu počítače na internetu. Jděte do menu *Start* – *Programy* – *Příslušenství* a spusťte *Příkazový řádek*. Do něj napište například příkaz **ping www.peworld.cz**

a obdržíte mimo jiné i číselnou adresu tohoto serveru, kterou jsme zde již zmiňovali. Při tomto testu musíte být samozřejmě připojeni na internet.

## Zahladte důkazy

(Win 98) V předchozích dílech tipů a triků jsme si předváděli několik způsobů, jak po sobě nenávratně zahladit stopy tak, aby nikdo nepoznal, že jsme na konkrétním počítači něco dělali. Mluvíli jsme o mazání historie souborů, mazání historie surfování na internetu, odmazání internetových cookies a podobně. Na jeden program jsme ale přece jen zapomněli. O smazání historie ve Windows Media Playeru si řekneme v tomto krátkém tipu.

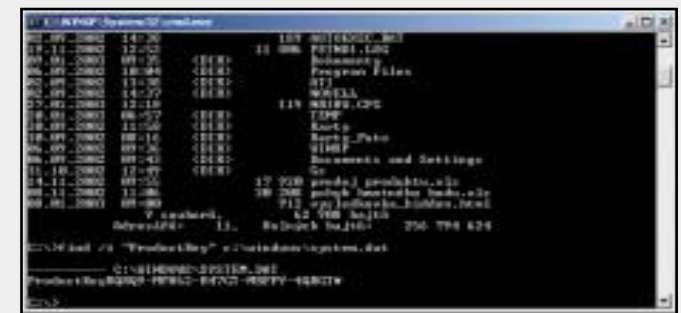


Smazání historie se provádí editací systémového registru: spusťte tedy z menu *Start* – *Spustit* program **regedit** a jděte do klíče *HKEY\_CURRENT\_USER – Software – Microsoft – MediaPlayer – Player – RecentFileList*. Zde v pravé části regeditu vidíte výpis všech již otevřených souborů. Stačí je vymazat, a hotovo. Ukončete regedit a historie ve Windows Media Playeru bude prázdná.

## Zapomněli jste registrační číslo?

(Win 95/98) Zapomínání hesel a registračních čísel je věc běžná, která se nevyhýbá nikomu. Zvláště registrační čísla jedné nejmenované společnosti se pamatují hodně těžko, neboť jsou kvůli bezpečnosti dlouhá a krkolomná. V případě potřeby je tedy nutné mít tato čísla při ruce, nejlépe napsaná na papírku.

Jestliže chcete po pádu vašich Windows tato přeinstalovat a zjistíte



# InterTipy

V úvodníku tohoto vloženého článku se většinou zabýváme problémy počítačové komunikace v České republice. Tyto problémy nyní ustupují do pozadí, na lepší připojení od dominantního operátora stále čekáme a prostor pro dnes populární Wi-Fi není nekonečný. Proto v internetových magazínech zaujme spíše bojkot proti mobilnímu operátorovi, než cokoliv jiného. Dnešní internetové tipy se budou věnovat základnímu tématu našeho seriálu, samotným Windows, jako operačnímu systému. Spusťte oblíbený prohlížeč a nechte se nést.

## Win95 tips and tweaks

[www.gate.net/jsharit/windows\\_95/win95tips\\_and\\_tweaks.html](http://www.gate.net/jsharit/windows_95/win95tips_and_tweaks.html)

Jelikož se v tomto případě jedná o soukromou WWW stránku, neočekávejte skvělé profesionální grafické zpracování. Tipy jsou určeny výhradně pro uživatele Windows 95. V levé části stránky najdete jednoduchý textový seznam odkazů na stránky s tipy. Tyto odkazy jsou členěny do sekcí, jmenovat mohou například Power User tips, Desktop Customization, Internet a další. Těchto sekcí je celkem devět. V každé najdete ještě dílčí rozdělení. Na jedné stránce je zobrazeno a přehledně za použití tabulek a grafiky vysvětleno vždy hned několik tipů a triků. Není problém je získat pro off-line prohlížení. Stránka je v angličtině.



## Axcel's Max Speed

[members.aol.com/axcel216/axcel216.htm](http://members.aol.com/axcel216/axcel216.htm)

Opět privátní stránka, opět snad až přehnaně barevně zpracování, nicméně obsah vás určitě uspokojí. Prvním vašim dojmem bude určitá zmatenost a otázka „Kde jsou vlastně ty tipy a triky“. Nebojte se. Autor nevyužil tradiční místo pro menu, ale nahradil je pozdravy ve všech možných jazycích světa. Samotné menu je vlastně seznam táhnoucí se zkrze celou stránku. Tento seznam je rozdělen do jednotlivých sekcí. Najdete zde aktuální informace ze světa Windows,

informace o nových chybách a jejich opravy, odkazy na stažení servisních balíčků a jiných utilit pro Windows, a také tipy a triky. Autor se věnuje všem známým verzím Windows, řazení je opět poněkud nepřehledné, ale časem dohledáte, co potřebujete. Vyhledávač chybí. Vše anglicky.



## Beemer's Windows tips

[www.beemerworld.com/tips/](http://www.beemerworld.com/tips/)

Další stránka patří mezi ty soukromé. Jednoduchá, barevně poněkud nevážená, zato ale plná tipů a triků jak pro Windows 95/98, tak pro Windows 2000 a Windows XP. Tipy jsou přehledně rozvržené do tabulek, stačí poklepat na odkaz a dostanete se na stránku s konkrétním řešením problému. Všechny tipy jsou výborně vysvětleny za použití formátovaného textu a grafiky. Kromě tipů zde nenajdete nic dalšího, chybí i vyhledávací nástroj. Vše v angličtině.



## Win98 Centrála

[www.win98central.com](http://www.win98central.com)

Přesuneme se na okamžik z amatérských stránek na ty profesionální. Centrála Windows 98 je výborně provedená stránka se vším možným. V úvodu jste zahrnuti novinkami z oboru, v levé části stránky pak naleznete nezbytné menu s odkazy na diskusní fóra, tipy a triky, hardware i software reviews a na sekci humor, která



vás pobaví. Menu vévodí v jeho horní části vyhledávač. Speciální sekce se věnuje systémovému registru, který si to určitě zaslouží. Tipy jsou zpracovány poměrně dobře, snadno pochopíte jak otázku, tak řešení. Vše v angličtině.

## SpeedGuide

[www.speedguide.net/Windows/index.shtml](http://www.speedguide.net/Windows/index.shtml)

Primárním zaměřením této výborně zpracované stránky je rychlé připojení na internet, resp. rychlá komunikace jako taková. Stránka se věnuje popisu nejrozličnějších druhů připojení, včetně recenzí modemových zařízení a podobně. Výše uvedený odkaz však směřuje na stránky týkající se nastavení a optimalizace Windows v tomto směru. Na těchto stránkách potom najdete tipy a triky, zabývající se zejména rychlostí. Tipy jsou rozděleny do sekcí podle zaměření, každá sekce odpovídá jedné stránce, najdete tedy více tipů pohromadě ke stažení. Tipy jsou dobře zpracované a doplněné obrázky. Vše anglicky, jak jinak.



## Registry Guide for Windows

[www.winguides.com/registry/](http://www.winguides.com/registry/)

Výborně a líbivě zpracovaná stránka zabývající se, jak již název napovídá, systémovým registrem. Stránka je součástí webu WinGuides, tedy jakéhosi celku s návody pro práci ve Windows, rozhodně neváhejte a navštivte i ostatní součásti tohoto serveru. Kromě samotných tipů a triků najdete na stránce odkazy na diskusní fóra, důležité utility ke stažení, možnost zaslání novinek na váš e-mail a nezbytný vyhledávač. Tipy jsou potom dosažitelné přímo z úvodní stránky, přehledně rozděleny do sekcí dle zaměření. Jednotlivé tipy a triky jsou dostupné pro všechny verze Windows, od Windows 95 po XP. Nechybí jim



přehledně zpracování s obrázky. Pravda, stránky asi těžko uvidíte v rozumně podobně například v Lynxu. Vše anglicky.

## DUX Computer Digest

[www.duxcw.com/digest/Howto/software/windows/tips/](http://www.duxcw.com/digest/Howto/software/windows/tips/)

Jak již název napovídá, jedná se o počítačový internetový výběr událostí, jehož součástí jsou i tipy a triky, na které přímo směřuje uvedený odkaz. Tipy a triky nejsou žádným způsobem rozděleny ani řazeny, prostě jen jdou po sobě. Rozhodně doporučuji k návštěvě i ostatní části tohoto webu, nechybějí zde odkazy na diskusní skupiny, novinky ze světa počítačů, návody, recenze a další. Najdete zde tentokrát i vyhledávací nástroj.



## Learnthat.com

[www.learnthat.com/courses/viewlets/](http://www.learnthat.com/courses/viewlets/)

Nebylo by nic zajímavého na tom, že výše uvedený obsah se zabývá výukou počítačových předmětů, jako jsou Windows a MS Office. Velmi zajímavý je ale způsob, jakým je tato výuka prováděna. Na velmi profesionálně zpracovaných stránkách najdete kromě tipů a triků také tutoriály pro různé aplikace, nejen pro Windows. Tipy jsou rozděleny do základních oddílů, které jsou dále děleny do sekcí. Například oddíl Windows 98 je dále dělen podle zaměření, oddíl WebDesign také. V jednotlivých sekcích potom najdete tipy jako takzvané viewlety. Jedná se o krátké animace, které vám názorně předvedou, jak který tip přímo na počítači provést. Myslí, že nic názornějšího už není. Těchto animací je dostatek, vyžadují však trochu lepší připojení na internet, než modem. I na modemu se ale dočkáte, objem přenášených dat není kritický. Vše samozřejmě anglicky.



to ještě před jejich úplným vymazáním, nebojte se, registrační číslo je zapsáno v registrech a my si nyní předvedeme, jak ho získat ze systémového registru pomocí grafických i textových utilit, a to v případě, že po pádu Windows nenastartujete.

Pokud se do Windows dostanete, stačí z menu *Start* – *Spustit* spustit program **regedit**. V něm jděte do roletového menu *Úpravy* a zvolte položku *Najít*. Poté nechte vyhledat textový řetězec *ProductId* (pod Windows 95), nebo *ProductKey* (pro Windows 98). Obsah této položky je vámi hledané registrační číslo.

Druhý způsob je trochu složitější, zato jej můžete provést i v případě, že vám Windows odmítají nastartovat do grafického režimu. Pokud se dostanete do příkazového řádku DOSu, ať již ze startovací diskety, nebo z instalačního CD, máte zpoloviny vyhráno. Jestliže po nastartování vidíte obsah vašeho systémového disku (typicky disk C), máte vyhráno úplně. Poté stačí zadat tento příkaz pro vyhledání registračního čísla pro Windows 95

`find /i „ProductId“ c:\windows\system.dat`

a pro Windows 98

`find /i „ProductKey“ c:\windows\system.dat`

za předpokladu, že je vaše instalace Windows právě ve složce `c:\windows`. Toť vše, příkaz *find* v závislosti na rychlosti vašeho počítače vyhledá požadované řetězce s registračními čísly.

## TIPY PRO MS OFFICE

### Jeden dokument, více oken

(Word 2000/XP) Již v jednom z dřívějších dílů jsme popisovali způsob, jak si ulehčit práci s více dokumenty v jednom okně programu Word pomocí uspořádání těchto dokumentů na pracovní ploše. Dnes se podíváme na něco obdobného, ale bude se jednat pouze o práci s jedním dokumentem.

Jako příklad, kdy využijete níže popsany postup, se jeví práce na velmi dlouhém dokumentu. Potom polovinu vašeho času zabere neustálé přejíždění z jednoho konce na druhý, buď pomocí postraní lišty, nebo rychleji pomocí kláves *PageUp/Down*, *Home* a *End*. V tomto případě je výhodnější otevřít dokument jakoby vícekrát pomocí roletového menu *Okno* a volby *Nové okno*.



Ale popořádku. Spusťte Word a otevřete libovolný dokument. Poté jděte do roletového menu *Okno* a zvolte položku *Nové okno*. Tentýž dokument se otevře znovu a překryje původně otevřený. Jděte opět do

menu *Okno* a zvolte možnost *Rozdělit*. Kurzor myši se promění v čáru, kterou vyznačíte předěl mezi dvěma budoucími okny. Po potvrzení uvidíte obě otevřená okna se stejným dokumentem na jedné obrazovce, rozdělená tak, jak jste určili. Nyní můžete v každém okně editovat jinou část vašeho dokumentu s tím, že fakticky editujete pouze jeden dokument, změna provedená v dolním okně se ihned projeví i v tom horním.

Na závěr zbývá upozornit na poslední možnost roletového menu *Okno*, a to položku *Uspořádat*. Její smysl plyne z jejího jména. Získáte zde lépe rozložení dvou a více oken Wordu na pracovní ploše Windows (nikoliv v rámci jednoho Wordu).

Tímto tipem se dnes rozloučíme. Snad si každý čtenář našel část, která ho zaujala, případně mu pomohla vyřešit nějaký problém s Windows, nebo s MS Office. Pokud se tak stalo, splnil tento díl seriálu svůj účel.

Na závěr bych rád reagoval na jednu čtenářskou výtku, v podstatě oprávněnou. Jde o uvádění verzí Windows, ve kterých je tip funkční. Autor u každého tipu zobrazuje pouze ty verze Windows, v nichž tento tip prokazatelně funkční viděl, to samozřejmě nevylučuje možnost, že ten samý tip bude funkční i ve verzích ostatních.

Příště se těším opět na shledanou.