



Praktické tipy a zajímavosti pro Windows

DAVID ČEPIČKA, HERMANN APFELBÖCK, MARCEL BUCHBINDER, SARAH DÜRR,
THORSTEN EGGELING, CHRISTIAN LÖBERING, DAVID WOLSKI



Windows jsou vsutku složitým organismem, na němž je pořád co vylepšovat. Takové vylepšení se může odehrávat na úrovni skriptu nebo registru. Pomocí našich skriptů, případně nikde nedokumentovaných funkcí si vylepšíte Windows tak, aby vás co nejméně obtěžovala a současně maximálně usnadňovala práci na počítači. Přečtěte si, co všechno se dá s Windows provádět!

WINDOWS 95/98/ME/NT/2000/XP

Poznámky na pracovní ploše: Nelepte si žlutý lístek na monitor, ale přímo na pracovní plochu Windows

Funkce *Active Desktop* je ve Windows mnoha uživateli vnímána pouze jako ta, která jenom spotřebovává systémové prostředky počítače, aniž by byla nějak výrazněji užitečná. Přitom do značné míry závisí na tom, jak rozšířené schopnosti *Active Desktopu* využijete. Prakticky všechno, co dokáže zobrazit Internet Explorer, se může ukázat i na pracovní ploše. Asi není zrovna rozumné používat pro pozadí pracovní plochy nějakou složitou a náročnou WWW stránku. Ovšem zobrazení nějakého HTML souboru, jehož obsah je zredukován na skutečně to nejnútnejší, nemusí být až zas tak špatný nápad. V tomto tipu vám nabízíme využití *Active Desktopu* pro zobrazení jednoduchého HTML souboru, který obsahuje po-

známky třeba pro to, abyste nezapomněli na svoje úkoly. Poznámky na žlutém lístečku umístěné na pracovní ploše si můžete vyrobit i bez znalosti jazyka HTML. Potřebujete k tomu pouze Windows s aktivovanou podporou *Active Desktop* a skript POZN.HTA (5,75 KB), který najdete **NA NÁSEM CD**. Windows 98/ME, 2000 a XP mají *Active Desktop* již v sobě obsažený, pro Windows 95 a NT je nutné doinstalovat Internet Explorer verze 4 a vyšší.

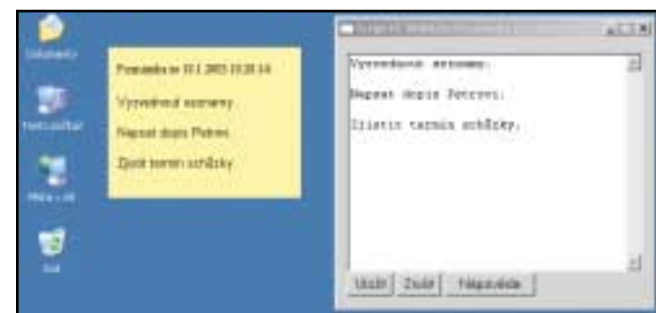
Konfigurace virtuálního žlutého papírku: Ze všeho nejdříve je třeba rozšíření *Active Desktop* aktivovat. Po klepnutí pravým tlačít-

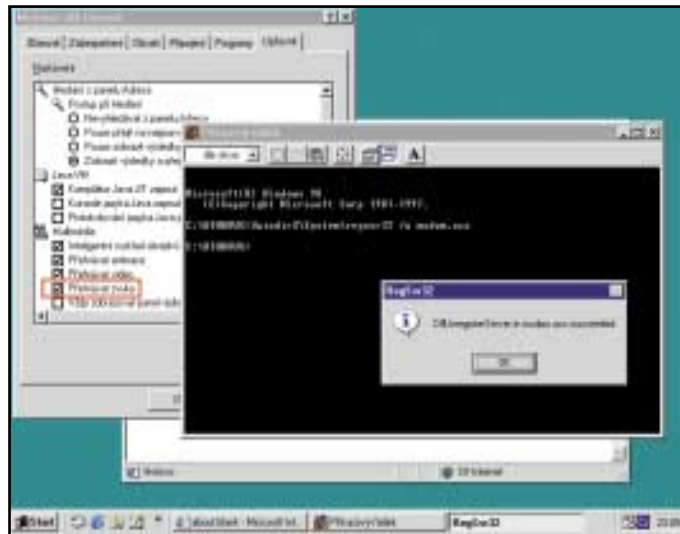
kem myši na pracovní plochu vyberte z kontextového menu příkaz *Vlastnosti* a zde se přesuňte na záložku *Sít WWW*, kde zatrhněte položku *Zobrazovat pracovní plochu jako stránku WWW*. Tento postup platí pro Windows 98, v ostatních verzích se *Active Desktop* zapíná podobně. Ve Windows XP je rozšíření *Active Desktop* aktivováno standardně.

Zkopírujte si soubor POZN.HTA do libovolné složky a poklepaním skript spustíte. V poli editoru si můžete napsat text vašich poznámek. Po stisku tlačítka *Uložit* se obsah uloží tak, že se ve stejné složce vytvoří soubor POZN.HTM. Následující krok je potřeba provést pouze jednou: Přetáhněte soubor POZN.HTM na pracovní plochu se stisknutým pravým tlačítkem myši. Tlačítko myši pusťte až na místě, kde budete chtít mít lísteček umístěný, a kontextového menu vyberte příkaz *Vytvořit položky systému Active Desktop zde*. Tímto jednou provždy vytvoříte na pracovní ploše papírek pro poznámky. Jeho první řádek vždy obsahuje datum a čas poslední aktualizace obsahu papírku.

Pro pozdější úpravu textu poznámek stačí spustit znovu skript POZN.HTA. V editoru se

► **Nalepte a nechte nalepeno: Se zapnutým rozšířením *Active Desktop* a prostřednictvím skriptu POZN.HTA si umístíte virtuální žlutý papírek přímo na pracovní plochu.**





◀ **Poněkud nadnesené: Pokud v Internet Exploreru zrušíte zatržítka u položky Přehrávat zvuky na webových stránkách, ukáže se to ve většině případů neúčinně. Pro odstranění zvuků musíte zásadně nejdříve odregistrovat prvek ActiveX.**

objeví text poslední napsané poznámky, který pak můžete snadno měnit a znovu uložit. Pro aktualizaci obsahu papírku stačí klepnout na pracovní plochu a stisknout klávesu <F5>, případně klepnout na papírek pravým tlačítkem a z kontextového menu zvolit příkaz *Aktualizovat*.

Pokud byste chtěli někdy papírek z pracovní plochy odstranit, klepněte na pracovní plochu pravým tlačítkem myši a z kontextového menu vyberte příkaz *Vlastnosti*. Přešuněte se na záložku *Síť WWW*, kde uvidíte seznam všech prvků *Active Desktop*. Zde potom stačí pouze zrušit zatrhnout u položky *POZN.HTM*, případně stisknout tlačítko *Odstranit*.

WINDOWS 95/98/ME/NT/2000/XP

Internet Explorer: Žádné zvuky WWW stránek

PROBLÉM: Řada tvůrců WWW stránek často používá na svých stránkách nejrůznější zvukové efekty, aby patřičně upoutali pozornost svých návštěvníků. Ovšem jimi nabízené hudební kousky či zvukové efekty spíše člověka rozčílí.

Hudbu u internetových stránek můžete docela dobře vypnout, aniž byste museli svůj počítač zcela umlčet.

ŘEŠENÍ: Internet Explorer sice nabízí možnost vypnutí zvuků na WWW stránkách, a to v menu *Nástroje/Možnosti Internetu/záložka Upřesnit* a následně položka *Multimédia*, naneštěstí použití této volby nechává celou řadu WWW stránek zcela chladnými a přehrávají si svoje zvuky dále. Výše zmíněné nastavení se totiž ukazuje naprosto neúčinné, když jsou zvukové soubory vloženy do HTML tagu <EMBED> ve zdrojovém kódu stránky. Pro skutečně důkladné odstranění rámusu doprovázejícího internetové stránky je třeba sáhnout hlouběji do systému. Za zvuky na WWW stránkách zodpovídá prvek ActiveX nazvaný *MSDXM.OCX*, jenž je uveden v registru. Ovšem jako každá komponenta ActiveX se dá i tato ručně odregistrovat a v případě potřeby zase znovu aktivovat. Tento tip ale neplatí pro zvuky, jejichž přehrávání probíhá přes externí plug-iny, např. přes Flash či Shockwave.

A jak na to: Ve Windows 95/98/ME zadejte v Příkazovém řádku následující příkaz: `%windir%\system\regsvr32 /u msdxm.ocx`

Od této chvíle výše zmíněný prvek Windows neznají, a Internet Explorer tudíž nemůže jeho schopnosti využívat. Jestliže byste chtěli později zvuky znovu aktivovat, postačí příkaz `%windir%\system\regsvr32 msdxm.ocx`

Ve Windows 2000 a XP se použije příkaz stejný, pouze zadání cesty uvedené před příkazem *regsvr32* se odstraní. Tyto systémy používají rovněž program *REGSVR32.EXE*. Nachází se sice ve složce `%windir%\System32`, ovšem tato je standardně ve Windows 2000 a XP nastavena k prohlédávání, takže není nutné zadávat celou cestu. Oba výše zmíněné příkazy jsou účinné i bez restartování počítače.

Pokud zrovna máte otevřený Internet Explorer na nějaké WWW stránce, pak musíte tuto stránku znovu aktualizovat, aby se mohlo již zmíněné nastavení projevit. K pohodlnému používání uvedených příkazů doporučujeme vytvořit dávkový soubor obsahující výše uvedené příkazy.

WINDOWS 95/98/ME/NT/2000/XP

Síťová tiskárna: Tisk z okna programu pro MS-DOS

PROBLÉM: Při své práci používáte starší program běžící v okně MS-DOS ve Windows a chtěli byste z tohoto programu také tu a tam tisknout. Na počítači však nemáte připojenou žádnou tiskárnu, tisknout se dá pouze z tiskárny síťové. Co tedy dělat, když program podporuje pouze tisk z tiskárny lokální?

ŘEŠENÍ: Abyste mohli tisknout dokumenty z programu pro MS-DOS na síťové tiskárně, musíte jí nejprve přidělit port. Do úvahy připadá kupříkladu paralelní zásuvka, pro kterou operační systém rezervuje jméno *LPT1*. Ve Windows 95/98/ME tento port nainstalujete nejnázne spuštěním instalace síťové tiskárny. Klepněte v nabídce *Start* na položku *Nastavení/Tiskárny* a poklepejte na ikonu *Přidat tiskárnu*. Spustí se průvodce, který vás bude jednotlivými kroky instalace provádět. Jako typ tiskárny zvolte v průvodci položku *Síťová tiskárna* a klepněte na tlačítko *Další*. V dalším kroku si vyberte vámi požadovanou síťovou tiskárnu a ve stejném okně zvolte možnost *Ano* v dialogu *Chcete tisknout také z programů pro systém MS-DOS?* Všechna nastavení potvrďte klepnutím na tlačítko *Další* a v dalším kroku průvodce klepněte na *Zachytávat port tiskárny*. V roletovém menu *Název zařízení* pak zvolte položku *LPT1*. Tím budete moci na tuto tiskárnu tisknout i z programů pro MS-DOS.

Ve Windows 2000 a XP se postupuje poněkud jinak. Zde se totiž port tiskárny nastává přes příkaz *Vlastnosti* z kontextového menu tiskárny. Klepněte pravým tlačítkem na

právě nainstalovanou síťovou tiskárnu a na záložce *Porty* zatrhněte volbu *Povolit obousměrnou komunikaci*. Potom klepněte na položku *LPT1* v seznamu nahoře a umístěte před ni zatržítka.

WINDOWS ME/2000

Nedokumentované možnosti nabídky Start: Přidání dalších tří možností

PROBLÉM: Páli byste si co možná nejtíhlejší nabídku Start. Nepotřebujete položky jako jsou *Nápověda*, *Hledat* či *Spustit* – anebo je potřebujete jen zřídka. Ovšem když nastane situace, že budete potřebovat kupříkladu položku *Spustit*, měla by být lehce po ruce.

ŘEŠENÍ: V registru se dají položky nabídky Start, jinak prakticky neodstranitelné, odebrat za pomoci několika nedokumentovaných zásahů. Ovšem abyste zmizelé položky znovu aktivovali, musíte do registru znovu. Položka *Nastavení/Hlavní panel a nabídka Start* má celou řadu možností konfigurace, které se dají provádět pomocí myši. A my se jí nyní pokusíme rozšířit.

Pro manipulaci se vzhledem nabídky Start vám nabízíme soubor *STARTOPT.REG* (1,33 KB), jenž naleznete [TJNA NASEM CD](#). Poklepaním na tento soubor přenesete všechna potřebná data do registru Windows. Pak zjistíte, že vám v menu *Nastavení/Hlavní panel a nabídka Start* přibylly tři další funkce: *Zobrazit položku Spustit*, *Zobrazit položku Nápověda* a *Zobrazit položku Hledat*. Tyto volby se dají obdobně jako ty ostatní v tomto okně pohodlně zapínat a vypínat. Změny ve Windows se projeví okamžitě, není tedy třeba restartovat počítač.

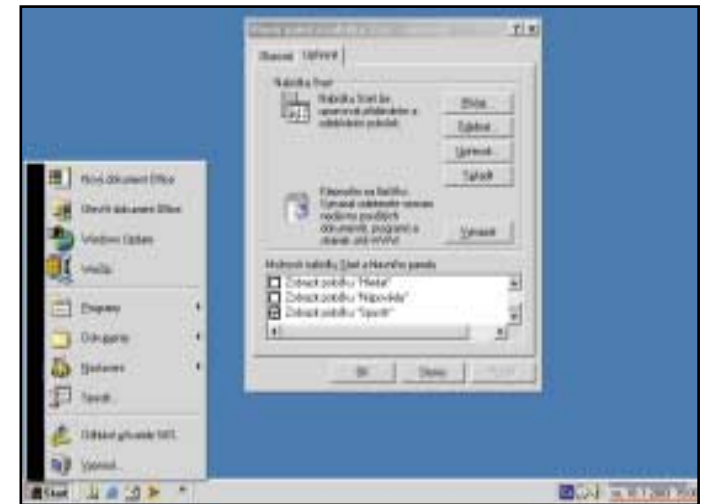
WINDOWS XP

Hledání: Prohledávání více typů souborů podle v nich obsaženého textu

PROBLÉM: Funkce *Hledat* ve Windows XP ignoruje některé typy souborů. Pokud do políčka *Obsahuje text:* zadáte výraz, podle něhož se má hledat, nedostanete výsledek žádný, ačkoliv víte, že vámi zadaný výraz se minimálně v jednom souboru určitě vyskytuje.

ŘEŠENÍ: Windows XP při standardním nastavení neprohledávají všechny soubory, nýbrž jen některé vybrané. To, které typy souborů jsou ty vyvolené, závisí na tom, zda je na ně aplikován vhodný filtr. Typy souborů jako *HTML*, *soubory Office* či *textové soubory* se prohledávají bez problémů. Jestliže chcete ale text vyhledávat i v jiných typech souborů, můžete si

▶ **Může tam být ještě něco jiného? Možnosti nastavení nabídky Start se dají rozšířit vhodným zásahem do registru. Takto můžete například pohodlně odstranit položky Spustit, Hledat a Nápověda.**



filtr aplikovaný na textové soubory patřičně rozšířit i na jiné typy souborů. Kupříkladu jestliže si chcete prohledávat na výskyt textu *INF* soubory, přešuněte se v Editoru registru na klíč *Hkey_Classes\Root\inf*. Klepněte pravým tlačítkem myši na klíč a kontextového menu vyberte příkaz *Nový/Klíč* a takto nově vytvořenému podklíči dejte jméno *PersistentHandler*. Nyní klepněte do okna vpravo, které je určeno pro hodnoty, na hodnotu *(Výchozí)* a zadejte pro ni následující údaj: `{5E941D80-BF96-11CD-B579-08002B30BFEB}`

Toto Class-ID říká Windows, aby po restartování počítače rozšířila filtr pro textové soubory i na typ *INF*.

Pokud se vám zdá zdlouhavé zapisovat Class-ID ručně, můžete použít náš skript *XPFILTER.VBS* (2,07 KB), který naleznete [TJNA NASEM CD](#).

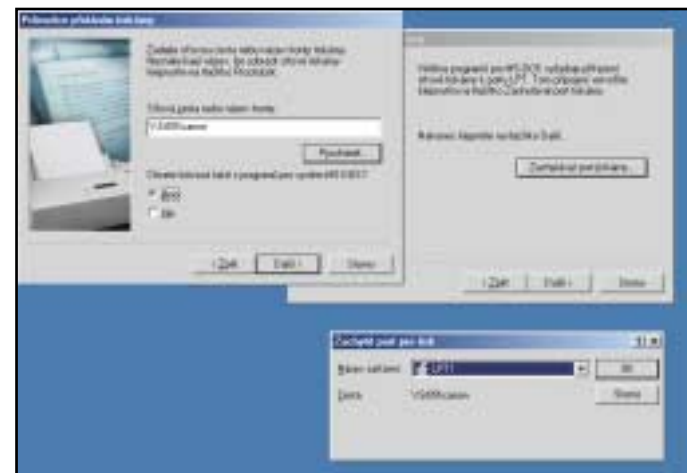
Když na něj poklepete, vyzve vás k zadání přípony souboru, pro který se má rozšířit filtr pro prohledávání textových souborů. Napište typ souborů, ale pozor na správný tvar s tečkou před příponou, tedy například „.INF“. Všechno ostatní, tedy zápis do registru už skript provede samostatně.

WINDOWS 95/98/ME

Internet Explorer 6: Zakódování oblíbených odkazů

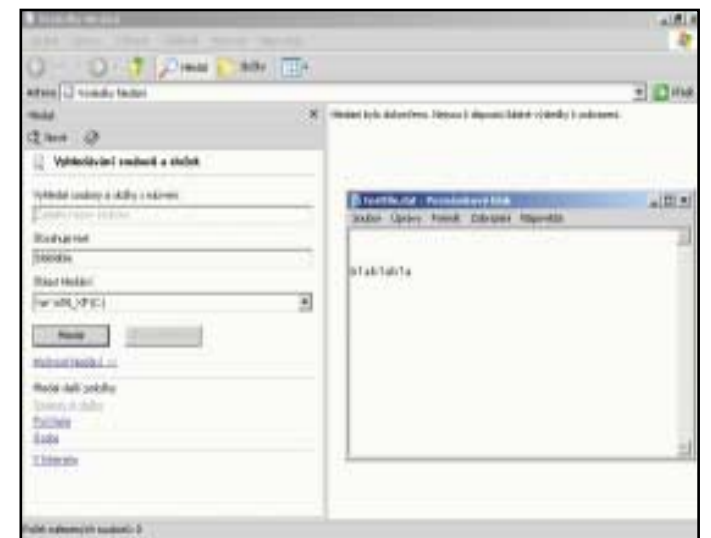
PROBLÉM: Odkazy, jež si v Internet Exploreru ukládáte do menu *Oblíbené*, jsou dostupné pro každého dalšího uživatele stejného počítače. Windows 95/98/ME totiž nepodporují ani zabezpečené přihlašování, ani šifrování dat, takže u těchto operačních systémů může k vašim oblíbeným odkazům skutečně každý. Ovšem vy byste chtěli několik vašich oblíbených odkazů zabezpečit před zraky jiných uživatelů – kupříkladu odkazy na vaše oblíbené FTP servery, jež obsahují vaše uživatelské jméno a heslo.

ŘEŠENÍ: Odkazy se dají ve Windows 95/98/ME chránit pouze pomocí nějakého šifrovacího softwaru. Na internetu ho naleznete velké množství, ovšem ne každý z nich je zdarma a zároveň skutečně spolehlivý. Algoritmus *Blowfish* od Bruce Scheiera naproti tomu splňuje oba dva předpoklady: Vzhledem k tomu, že si autor nepřihlásil na algoritmus *Blowfish* žádný patent, jsou jeho zdrojové kódy vol-



◀ **Tisk z okna MS-DOS: Když používáte programy pro MS-DOS v prostředí Windows a chcete z nich tisknout, musíte tiskárně přiřadit místní zásuvku LPT1.**

▶ **Nic nenalezeno: Ačkoliv nějaký soubor určitě hledaný text obsahuje, Windows XP nenašla nic – jednoduše proto, že vůbec nehledala. Teprve po patřičném zásahu do registru budou XP prohledávat více typů souborů.**

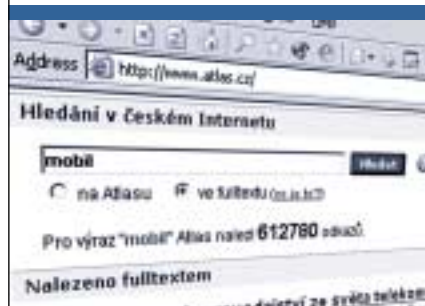




<http://www.atlas.cz>

Už nemusíte znát všechno,

jen vědět, kde to najít.



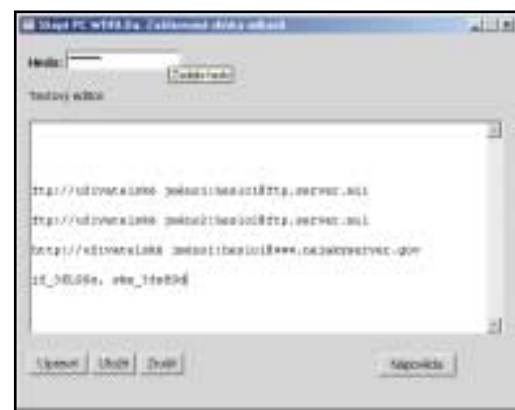
www.atlas.cz

Nejrozsáhlejší (jen se koukněte)
Nejrychlejší (jen si to změřte)
Nejinteligentnější (jen se zeptejte)
Nejsrozumitelnější (jen to zkuste)

Fulltextové vyhledávání na Internetu

ně přístupné. Již v roce 1994 byl **Blowfish** zpřístupněn v rámci soutěže, ovšem dodnes se žádnému z odborníků na šifrování nepodařilo v něm najít jakoukoliv slabinu. Přitom tento algoritmus pracuje i na starších počítačích velmi rychle a je k dispozici jako utilita pracující na příkazovém řádku. **NA NASEM CD** ji naleznete v archivu BFISH10.ZIP (43,2 KB). Tato verze pro Windows od Douglase Gooda pracuje s délkou klíče 160 bitů. A právě prostřednictvím utility **Blowfish** a skriptu LINKCRYPT.HTA o velikosti 13,7 KB, který naleznete též **NA NASEM CD**, si můžete vytvořit heslem chráněnou, bezpečně zašifrovanou sbírku odkazů.

Postup při nasazení obou utilit je následující: Z archivu BFISH10.ZIP budete potřebovat soubor BFISH10.EXE. Zkopírujte tento soubor společně se souborem skriptu LINKCRYPT.HTA do libovolné složky. Tím je instalace skončena. Poklepáním na soubor LINKCRYPT.HTA se spustí HTML aplikace založená na bázi skriptu. Ta slouží jako startovní program pro program BFISH.EXE. Při prvním spuštění skriptu ještě nejsou uloženy žádné odkazy, proto klep-



► **Utajené odkazy: Osobní data jako jsou hesla a odkazy si můžete prostřednictvím utility LINKCRYPT.HTA bezpečně zašifrovat a chráněné heslem uložit na pevný disk.**

ně na tlačítko *Upravit*. Ocitnete se v režimu textového editoru, do nějž můžete bez obav napsat všechny internetové odkazy včetně svých uživatelských jmen a hesel pro přihlášení k nim – všechny odkazy se dají velmi pohodlně exportovat z Internet Exploreru. Do políčka *Heslo*: zadejte heslo pro přístup k vašim datům a stiskněte tlačítko *Uložit*. Zapamatujte si výše zmiňované heslo velmi dobře, protože jinak se ke svým datům už nikdy nedostanete. Vámi zadaný text je ukládán skriptem LINKCRYPT.HTA do zašifrovaného souboru LINKDATA, který leží ve složce *Oblíbené*, pro rozšifrování běží na pozadí soubor BFISH.EXE. Pro pozdější otevření odkazů stačí spustit skript LINKCRYPT.HTA, do políčka *Heslo*: zadat svoje heslo a klepnout na tlačítko OK. Pokud jste

provedli vše správně, objeví se vám vše, co jste zadali. Celý obsah si pak můžete modifikovat a ukládat po stisku tlačítka *Upravit*.

Samozřejmě si můžete soubor BFISH.EXE za účelem šifrování zkusit zabudovat i do svých vlastních skriptů a dávkových souborů. Návodů k tomu jak postupovat a další rady naleznete v anglicky psaném textovém souboru README.TXT, jenž je zabalen společně se souborem BFISH.EXE v archivu BFISH10.ZIP. Kromě toho v samotném skriptu LINKCRYPT.HTA naleznou zájemci znalí VB Scriptu komentáře k jednotlivým krokům.

WINDOWS 95/98/ME/NT/2000/XP

Registr Windows: Vyhledávání chybných odkazů

PROBLÉM: U Windows, která jsou na počítači nějaký čas nainstalována, dochází u řady funkcí ke stále pomalejší odezvě. Tento víceméně staronový úkaz se objevuje zvláště při otevírání složek v Průzkumníku. Také odstraňování či kopírování začínají se zpožděním, kromě toho i kontextová menu se u souborů otevírají stále pomaleji než obvykle.

ŘEŠENÍ: Důvodem pro tuto lenivost Windows jsou bohaté pozůstatky po instalacích programů, které na počítači už dávno nejsou. Největším skladištěm těchto pozůstatků je registr Windows. Mnoho programů se neodinstalovává čistě, a zejména v centrále systému Windows po nich zůstává spousta balastu – toho, který celý systém jen zbrzdí. U některých činností, například při vyvolávání kontextového menu

u souborů, musí Windows prohledat celý registr, aby našla všechny možné zástupce k programům tohoto typu a rovněž i vhodné položky kontextového menu. Odkazy na již neexistující programy a knihovny způsobují znatelné zdržení. Velmi drastický je vliv u odkazů na chybějící soubory programů na síťových discích. Zde se lhůta Windows na odpovídající reakci počítá řádově v sekundách. Pro odstranění všech výše zmíněných brzd by bylo potřeba v Editoru registru poctivě projít tisíce odkazů a všechny je prověřit, což je velmi otravná práce. Daleko jednodušším se tento úkol jeví při použití utility pro analýzu registru. Její název je **Reg-Checker** a naleznete ji **NA NASEM CD** jako soubor REG-CHECKER.ZIP (5,58 KB). Tento HTA skript si zjistí v klíči **Hkey_Classes_Root** všechny položky odkazující na aplikace a prověřuje, zda k nim na pevném disku, případně na síťových discích existují odpovídající soubory. Program **Reg-Checker** lze spustit ve

všech verzích Windows, předpokladem je ale nainstalovaný Internet Explorer 6. Pro analýzu registru prostřednictvím zmíněné utility je třeba provést tři kroky:

1. Po zkopírování skriptu do libovolné složky na vašem pevném disku jej spusťte. To učiníte poklepáním na skript. Potom stiskněte tlačítko *RegExport*. Program provede export celého klíče **Hkey_Classes_Root** včetně všech podklíčů do souboru HKCR.REG a automaticky jej umístí do složky *Dokumenty*.
2. Stiskem tlačítka *Kontrolovat* spustíte vlastní analýzu klíče registru. V závislosti na



Na jedno klepnutí:

WINDOWS 95,98,ME,NT,2000,XP

Lišty nástrojů: Lišty nástrojů ve Windows si můžete zobrazit na pracovní plochu také jako samostatná okna. Klepněte k tomu účelu myši na rozhraní mezi lištami a danou lištu přetáhněte na volné místo na pracovní ploše.

WINDOWS 95,98,ME,NT,2000,XP

Internet Explorer: Nasbírané oblíbené odkazy se dají uložit jako jeden HTML soubor, který pak můžete použít pro přenesení těchto odkazů do jiného prohlížeče nebo kupříkladu pro umístění těchto odkazů na WWW stránku. K tomuto účelu stačí jednoduše použít *Průvodce importem a exportem*, který je v Internet Exploreru k dispozici v menu *Soubor/Import a export*. Tam potom stačí zvolit odkaz *Oblíbené položky*.

WINDOWS 2000,XP

Pracovní plocha: Když používáte program Netmeeting a ikony ve Windows se zobrazují pouze v nižší kvalitě, pak pomůže následující trik. Spusťte si Netmeeting a v *Ovládacích panelech/Zobrazení* nastavte na záložce *Nastavení* kvalitu zobrazení na 256 barev. Potom zavřete program Netmeeting a počet barev vraťte na původní hodnotu.

WINDOWS 95,98,ME,NT,2000,XP

Historie: Kterou internetovou stránku navštívíte nejčastěji? Klepněte v Internet Exploreru na tlačítko *Historie* a v levém okně stiskněte tlačítko *Zobrazit* a zde pak na položku *Podle nejnavštěvovanějších serverů*. Stránky, které prohlídnete nejčastěji, se objeví úplně nahoře.

► **Odkrytý balast:** Naše utilita **Reg-Checker** provádí analýzu registru. V tabulce se potom zobrazí všechny odkazy z klíče **Hkey_Classes_Root**, které ukazují na chybějící soubory.



velikosti REG souboru bude tato činnost nějakou chvíli trvat. V okně programu nakonec uvidíte tabulku, v níž budou uvedeny cesty a názvy k již neexistujícím souborům. Je třeba upozornit na to, že skript vypíše i všechny soubory, jež leží na síťových discích na počítačích, které jsou v daný okamžik nedostupné. Může se také stát, že se na jednom řádku objeví odkazy na několik EXE či DLL souborů. V tomto případě si ale musíte sami zkontrolovat, zda se zmíněné soubory ještě na disku nalézají.

3. Můžete si rovněž nechat zobrazit všechny soubory, pro které **Reg-Checker** nalezl záznamy v registru. K tomu stačí zatrhnout políčko zobrazit všechny soubory a znovu klepnout na tlačítko *Kontrolovat*. Chybějící soubory se i nyní objeví v červeném políčku. To, jak takové neplatné odkazy z registru odstranit, vám prozradí následující tip.

WINDOWS 95/98/ME/NT/2000/XP

Rychlejší Windows: Likvidace odpadu z registru Windows

PROBLÉM: Provedli jste analýzu registru Windows tak, jak jsme popsali v minulém tipu. Nyní byste chtěli chybné položky z registru odstranit.

ŘEŠENÍ: Nejprve musíte informace z tabulky **Reg-Checkeru** zkopírovat do schránky. K tomu stačí poklepat na libovolný rádek tabulky, který obsahuje chybný odkaz a rádek se automaticky do schránky zkopíruje. Potom spusťte Editor registru. Stiskem <Ctrl><F> si vyvolá-

te funkci *Najít*. Stiskem <Ctrl><V> vložíte chybný odkaz ze schránky do zadávacího políčka. Nyní klepněte na tlačítko *Najít další*. Tím se přesunete na neplatný odkaz v registru. Vzhledem k tomu, že řada programů v registru umísťuje své odkazy na několika místech, je dobré hledání opakovat tak dlouho, dokud všechny odkazy nenaleznete.

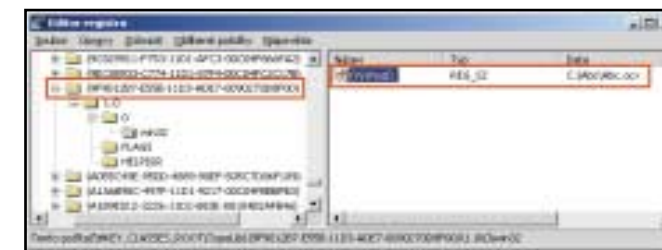
Nyní v závislosti na tom, jaký odkaz jste našli, smažte buď celý klíč anebo jemu nadřazený. Uvedeme vám k tomu dva příklady:

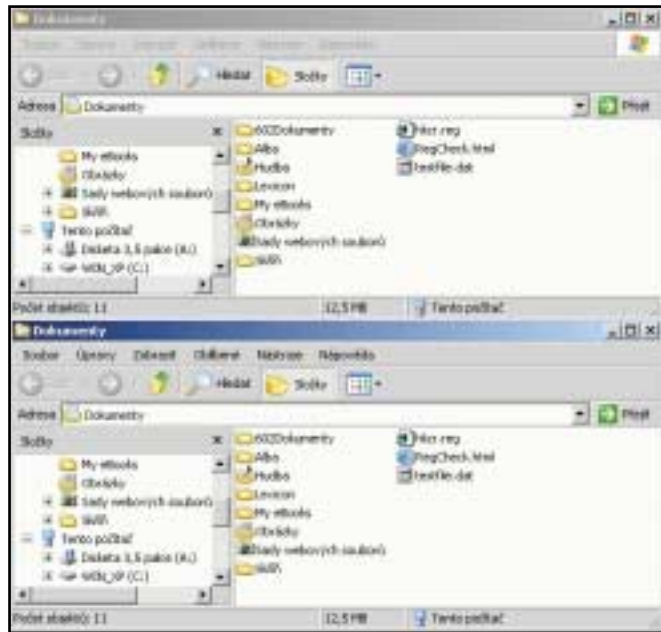
PŘÍKLAD 1: Dejme tomu, že jste v registru našli klíč odkazující na neplatný soubor *C:\Program Files\Abc\Abc.ocx*. Soubor OCX (jedná se o prvek ActiveX) již v této složce není – z tohoto důvodu jej **Registry-Checker** vlastně vypsal do seznamu. Jemu nadřazený klíč je nějaké Class-ID, např. **{9F9012B7-E55B-11D3-ADE7-0090270D8F00}**. Ten slouží k registrování OCX souboru do systému Windows. V tomto případě můžete celý klíč s Class-ID odstranit a s ním vlastně celý záznam odkazující na již neexistující program.

PŘÍKLAD 2: V klíči **Hkey_Classes_Root\Rtf\file\Shell\Open\Command** se nalézá odkaz na nějaký již neexistující program. V tomto případě můžete smazat pouze hodnotu uváděnou v klíči **Command**, neboť nadřazený klíč **Rtf\file** používají i jiné aplikace.

Pokud se vám nedopatřením podaří odstranit nějaký klíč, nic tak strašného se neděje, jelikož jej můžete vrátit zpět přes již vytvořenou zálohu, která byla provedena **Reg-Checkerem**. Touto zálohou je soubor HKCR.REG a poklepáním na něj se všechny smazané klíče vrátí do registru zase zpět.

► **Úklid registru:** Na obrázku vidíte registraci ActiveX prvku umístěného v Class-ID (hodnota v závorkách). Chybí-li na počítači soubor OCX, můžete bez obav smazat celý klíč.





◀ **Žádné logo:** Logo v pravém horním rohu Průzkumníka se dá vypnout změnou binárních hodnot v registru. Zvláště jednoduchá je tato změna prostřednictvím našeho skriptu LOGONE.VBS.

WINDOWS 95/98/ME/NT/2000/XP Explorer: Odstranění loga Windows z lišty nástrojů

PROBLÉM: Od doby, kdy se objevil Internet Explorer 4, se uživatelské prostředí Windows rozšířilo o několik doplňků, a mezi nimi i podle řady uživatelů o naprosto zbytečné logo Průzkumníka Windows. Ti, co rádi pracují s uspořádanými lištami nástrojů, si mohou jinak nefunkční logo odstranit.

ŘEŠENÍ: Když si klepnete pravým tlačítkem myši do lišty nástrojů Průzkumníka, objeví se vám v kontextovém menu nabídka na zobrazení či skrytí standardních tlačítek, odkazů a panelu Adresa. Pro logo Windows zde žádnou volbu nenajdete. Ovšem kromě nastavení pro obvyklé lišty nástrojů se ukládají v registru Windows rovněž možnosti pro logo Windows. A právě úpravou registru na vhodném místě dosáhnete svého cíle.

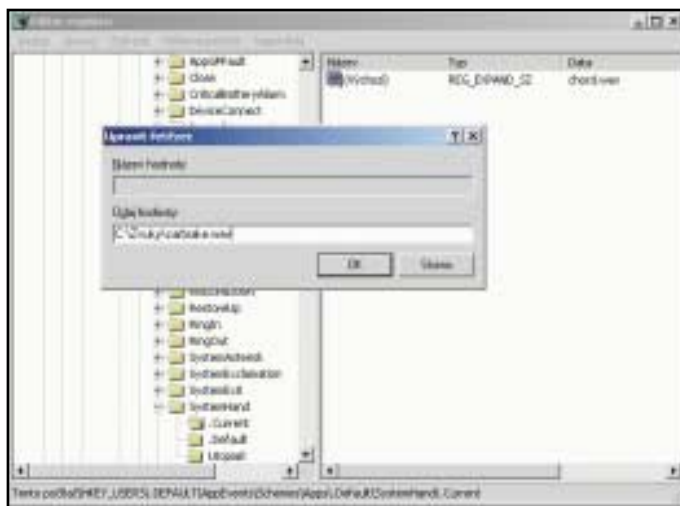
Nejjednodušší je použití již hotových REG souborů LOGOOUT.REG a LOGOIN.REG, které naleznete v archivu LOGO.ZIP (NA NASEM CD, velikost 655 B). Poklepáním na soubor LOGOOUT.REG logo Windows odstraníte, prostřednictvím souboru LOGOIN.REG je zase vrátíte zpět. Změny provedené v registru jsou ihned aktivní a projeví se při dalším otevření Průzkumníka. Při použití obou REG souborů bohužel ztrácíte vaše osobní nastavení pro umístění standardních tlačítek, odkazů a panelu Adresa.

Lepší řešení nabízí VB skript LOGONE.VBS (4,72 KB), který také naleznete (NA NASEM CD). Dokáže rovněž logo v Průzkumníkově vypínat a za-

se zapínat. Jasnou výhodou tohoto skriptu je to, že při jeho použití se vám zachová nastavení lišt nástrojů Průzkumníka. Při prvním spuštění skriptu se logo vypne, při dalším opět zapne. Předpokladem pro správný běh skriptu je nainstalovaná nejnovější verze Windows Scripting Host. Najdete ji rovněž (NA NASEM CD), případně si ji lze stáhnout z internetové adresy <http://msdn.microsoft.com/downloads/default.asp?url=/downloads/sample.asp?url=/msdn-files/027/001/733/msdn-compositedoc.xml> (verzi pro Windows 98, ME a NT4 je představuje soubor SCR56CS.EXE, 728 KB, pro Windows 2000 je určen soubor SCRIPTCS.EXE, 732 KB). Další možností, jak získat Windows Scripting Host, je instalace Internet Exploreru 6, v němž je obsažen. To, zdali máte správnou verzi zmíněného nástroje, zjistíte nejsnáze tak, že v Příkazovém řádku zadáte příkaz `cscrip //logo`.

Windows si ale nenechají, co se týče lišt nástrojů, jen tak dívat do svých karet. Data

▶ **Zřízení vlastního zvuku:** Můžete si sami určit, který WAV soubor se má při špatném přihlášení přehrát – ve Windows k tomu však potřebujete i Editor registru.



pro lišty nástrojů Průzkumníka jsou v registru uložena do dvou identických binárních hodnot, které navíc leží každá v jiném klíči. V klíči `Hkey_Current_User\Software\Microsoft\Internet Explorer\Toolbar\Explorer` je hodnota `ITBarLayout`, jež je určena pro lišty nástrojů normálního Průzkumníka. Stejná položka je ještě jednou v klíči `Hkey_Current_User\Software\Microsoft\Internet Explorer\Toolbar\ShellBrowser`. Ta se ale týká lišty pro *Tento počítač*, *Místa v síti* a další systémové složky. U hexadecimálních hodnot `ITBarLayout` je zajímavý pouze bajt na prvním místě řádku 0010. Čtvrtý bit bajtu rozhoduje o existenci či neexistenci loga. VB skript však nedokáže tato binární data přímo načíst z registru a upravit. Musí se na to oklikou. Nejdříve skript konvertuje hexadecimální hodnotu na binární. Dále se bit odpovídající za logo nastaví na správnou hodnotu, celý výraz se znovu přepočítá do šestnáctkové soustavy a znovu se zapíše do registru.

WINDOWS 95/98/ME/2000

Individuální nastavení zvuku: Zvuky při přihlašování

PROBLÉM: Pokud při přihlašování uživatele do systému zadáte špatné jméno či heslo, potom se vám ve Windows objeví chybové hlášení a přehraje se vám systémem předdefinovaný zvuk. Ovšem namísto standardního zvuku byste si chtěli sami nastavit, který WAV soubor se bude při této události přehrávat.

ŘEŠENÍ: Ve Windows 95/98/ME se dá tento zvuk nastavit nepoměrně snáze než v ostatních verzích Windows. Pokud se žádný uživatel do systému nepřihlásí, nahraje se automaticky profil „Default“. K tomu dochází, když při přihlašování klepnete na tlačítko *Storno*.

Nyní stačí v nabídce Start klepnout na *Nastavení/Ovládací panely* a zde poklepat na ico-

Na jedno klepnutí:

WINDOWS 2000,XP

Příkazový řádek: Na příkazovém řádku můžete díky nedokumentované funkci zadávat dlouhé příkazy rozdělením přes několik řádků. Text příkazu na konci řádku ukončete znakem (^) a v příkazu pokračujte na dalším řádku za slovem „Více?“, jež se automaticky objeví po stisku klávesy <Enter>.

WINDOWS 2000

CD přehrávač: CD přehrávač ve Windows 2000 si můžete zobrazit i jako ikonu vedle hodin. Spusťte si program, klepněte na *Možnosti/Předvolby* a zde zatrhněte volbu *Zobrazit ovládací na Hlavním panelu*.

WINDOWS 95,98,ME,NT,2000,XP

Vzhled okna: Pro zmenšení nebo maximalizaci okna nepotřebujete klepnout na ikonky v pravém horním rohu lišty. Stačí poklepat na libovolné místo v dosti větší liště okna.

WINDOWS 95,98,ME,2000,XP

Internet Explorer: Smazali jste si ikonu Internet Exploreru z pracovní plochy a nemůžete ji tam teď dostat zpátky? Klepněte v Internet Exploreru do menu *Nástroje/Možnosti sítě Internet* a na záložce *Upřesnit* v sekci *Procházení* zatrhněte položku *Zobrazovat aplikaci Internet Explorer na pracovní ploše*.

WINDOWS 95,98,ME,NT,2000,XP

Lišty nástrojů: Tlačítka v lištách nástrojů jsou standardně zobrazována jako malé ikonky o velikosti 16 x 16 pixelů. Pokud si chcete nastavit ikony dvakrát větší, klepněte pravým tlačítkem myši na volné místo v liště nástrojů a z menu *Vlastní* zvolte v poli *Možnosti ikon* nabídku *Velké ikony*.

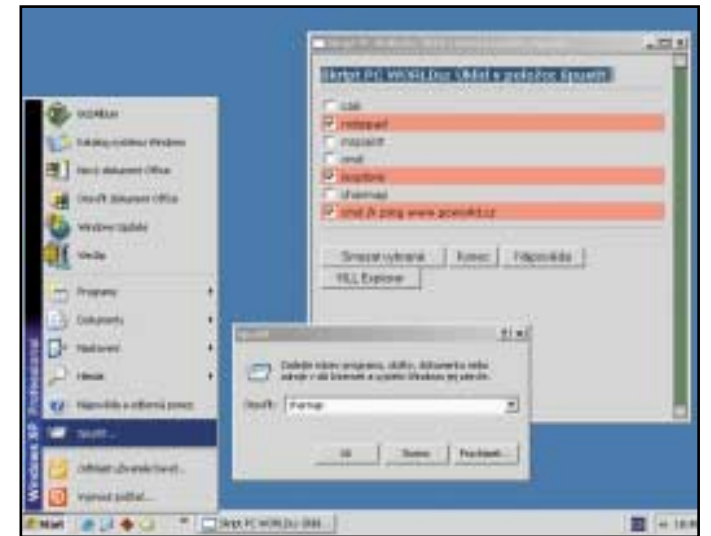
WINDOWS 95,98,ME,NT,2000,XP

Hlavní panel: Několik oken spuštěných aplikací můžete záraz vybrat, pokud budete postupně klepat na tlačítka na *Hlavním panelu* se stisknutou klávesou <Ctrl>. Potom se budou příkazy jako *Zavřít*, *Minimalizovat*, nebo *Maximalizovat* v kontextovém menu tlačítek vztahovat na všechna označená okna.

WINDOWS 95,98,ME,NT,2000,XP

Chybějící formáty obrázků: Nabízí vám Internet Explorer 5 a vyšší možnost ukládání obrázků z WWW stránek pouze do formátu BMP? Pak pomůže smazání dočasných souborů internetu. V menu *Nástroje/Možnosti Internetu* stiskněte na záložce *Obecné* tlačítko *Odstranit soubory*, spusťte znovu prohlížeč a problém je vyřešen.

▶ **Historie příkazů:** To, co zadáte do nabídky Start/Spustit, ukládají Windows pro případ, že byste takový příkaz psali ještě jednou. Prostřednictvím skriptu můžete pak nepotřebné položky z tohoto seznamu odstranit.



nu *Zvuky*. V poli *Název* si můžete vybrat řadu standardních zvuků, případně nastavit přes tlačítko *Procházet* svoje vlastní. Zvuk, který přiřadíte události *Kritické zastavení*, bude právě tím zvukem, jenž zazní při zadání chybného hesla.

Výše zmíněný zvuk zazní i ve Windows 2000 při zadání chybného hesla. Ovšem zde musíte pro nastavení přehrání vlastního zvuku vynaložit o něco více úsilí. Pokud totiž není ještě nikdo přihlášený, přebírají Windows 2000 nastavení pro zvuky z uživatelského účtu „Default“, avšak do tohoto účtu se nedá nijak přihlásit. Proto musíte vámi požadovaný WAV soubor nastavit úpravou registru. Přihlašte se do systému jako administrátor a spusťte soubor REGEDIT.EXE. Přesuňte se do klíče `Hkey_Users\Default\AppEvents\Schemes\Apps\Default\SystemHand\Current` a v okně pro hodnoty poklepejte na hodnotu *(Výchozí)*. Zde přepište standardně nastavený zvuk CHORD.WAV cestou a jménem souboru zvuku ve WAV formátu vámi požadovaným.

WINDOWS 95/98/ME/2000/XP

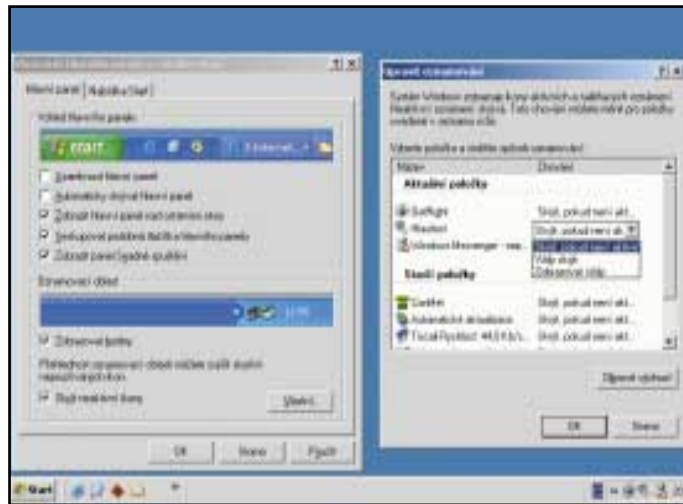
Nabídka Start: Odstranění příkazů uložených v položce Spustit

PROBLÉM: Položka *Spustit* v nabídce Start slouží k provádění sem zapsaných příkazů a při tom sleduje všechny sem zadávané příkazy. Pokud stejný příkaz zadáváte někdy přistě podruhé, nemusíte jej znovu psát celý. Místo toho se vám automaticky zobrazí nabídka při napsání několika prvních písmen příkazu, nebo si můžete vybrat ze seznamu všech příkazů, které sem již byly zadány. Tento seznam se však s přibývajícím příkazy stává nepřehledným, a proto byste si chtěli některé již nepotřebné příkazy odstranit.

ŘEŠENÍ: Položka *Spustit* v nabídce Start může v seznamu uložit až 26 různých příkazů. Je-li tato paměť plná, nahrazují postupně nové příkazy ty nejstarší. Omezení příkazů na 26 souvisí s tím, jak Windows tyto příkazy ukládají do registru. Každá položka odpovídající jednomu příkazu je totiž uložena pod hodnotou označenou písmenem a těch je právě 26 možných. V registru pak tedy také můžete nepotřebné příkazy odstranit. Stačí spustit Editor registru a přesunout se do klíče `Hkey_Current_User\Software\Microsoft\Windows\CurrentVersion\Explorer\RunMRU`. Tady naleznete jednotlivé položky pod písmeny A až Z, přičemž každému písmenu je přiřazen jeden příkaz, jak již ostatně bylo napsáno výše. Pro odstranění příkazu stačí jednoduše smazat příslušnou hodnotu (označením a stiskem klávesy <Delete>). Smažete tím sice nejen příkaz, ale celou hodnotu, nicméně pokud bude potřeba, Windows si hodnoty vytvoří automaticky znovu. Po restartu počítače nebo při novém přihlášení budete mít položku *Spustit* vyčištěnou.

Jestliže ale používáte položku *Spustit* často a chcete ji pravidelněji uklízet, nabízíme vám k tomuto účelu HTML aplikaci DELMRU.HTA (5,93 KB), kterou naleznete (NA NASEM CD). Ta vám nabízí jednak větší pohodlí, a jednak vám ušetří spuštění Editoru registru. Předpokladem pro její správnou funkci je nainstalovaný Internet Explorer 6. Skript spusťte poklepáním na něj a v jeho okně záhy uvidíte seznam všech příkazů uložených v „RunMRU“. Ke každé položce v seznamu je přiřazeno jedno zaškrtnávací políčko. U těch příkazů, které si přejete odstranit, stačí umístit zatržítka a pomocí tlačítka *Smazat* vybrané tyto odstraníte z registru.

Jako svoji doplňkovou funkci nabízí skript DELMRU.HTA automatický restart programu Explorer, čímž vám ušetří restart počítače nebo nové přihlašování do Windows. Pro využití této funkce potřebujete program KILL.EXE



◀ **Ikonky: To, jaké ikony se objeví ve Windows XP na Hlavním panelu v Systrayi, si můžete určit pro každý program sami. Zřídka používané symboly se dají bez problémů skrýt.**

(20,9 KB), který rovněž naleznete **NA NAŠEM CD**. Tato aplikace slouží k ukončování běžících programů, my ji nyní použijeme pro ukončení programu EXPLORER.EXE. Pro účely využití skriptu jej zkopírujte do složky Windows a spusťte skript znovu. Ten při spuštění sám pozná, že je program KILL.EXE na tom správném místě a zobrazí vám tlačítko *KILL Explorer*. Když jej stisknete, ukončí Explorer, který se vzápětí zase znovu spustí.

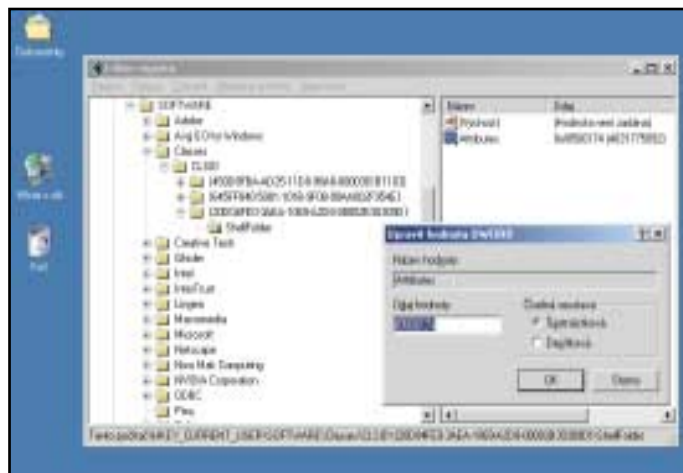
WINDOWS XP Optimalizace Hlavního panelu: Konfigurace Systraye

PROBLÉM: Na *Hlavním panelu* je kromě hodin rezervováno místo pro ikony programů, které běží na pozadí. Vaší snahou je, abyste měli co možná nejlépe uklizený *Hlavní panel* a o ikony programů vůbec nestojíte.

ŘEŠENÍ: *Systray*, Microsoftem nazývaný také jako *Oznamování*, můžete ve Windows XP nastavit podle svého daleko snadněji, než tomu bylo u minulých verzí. Tak se dá kupříkladu určit, které ikony se v *Systrayi* objeví. Klepněte pravým tlačítkem myši na volné místo v *Syst-*

rayi a z kontextového menu zvolte příkaz *Vlastnosti*. Zapnutá funkce *Skrýt neaktivní ikony* opatřuje *Systray* dvojitou šipkou, na kterou klepnutím myši můžete zobrazovat či skrývat ikony programů běžících na pozadí.

Při výše zmíněné aktivované funkci se dá dále upravit chování jednotlivých symbolů po klepnutí na tlačítko *Vlastní*. V tomto okně vidíte tabulku rozdělenou na dva sloupce, přičemž v jednom sloupci jsou uvedeny názvy položek a ve druhém informace k nim. V horní části jsou vidět „Aktuální položky“, což jsou programy, které právě běží a které mají v *Systrayi* ikonku. Ve spodní části jsou uvedeny *Starší položky*, které se sice v *Systrayi* objevují také, ale momentálně nejsou aktivní. Když klepnete na jednotlivé položky, máte u každé z nich na výběr tři možnosti – *Zobrazovat vždy*, *Vždy skrýt* a *Skrýt, pokud není aktivní*. Volba *Vždy skrýt* znamená, že ikonka je neustále schovaná a objeví se až tehdy, když klepnete na dvojitou šipku v *Systrayi*. Naproti tomu možnost *Skrýt, pokud není aktivní*, což je mimochodem standardní nastavení pro každou novou položku, nemá u valné většiny programů žádný vliv a ikonka se chová stejně jako u volby *Zobrazovat vždy*.



◀ **Nepotřebujete na své pracovní ploše ikonu Tento počítač? Ve Windows XP se to dá zařídit docela jednoduše, ve Windows ME a 2000 pomůže zásah do registru**

Co se týče nastavení u „*Starších položek*“, zde si zejména určujete, zda se má v *Systrayi* ikonka objevit, když program znovu spustíte. Jestliže tento seznam obsahuje příliš mnoho odkazů, můžete všechny tyto položky odstranit zásahem do registru. Spusťte si Editor registru a vyhledejte klíč `Hkey_Current_User\Software\Microsoft\Windows\CurrentVersion\Explorer\TrayNotify`. Zde odstraňte hodnoty `IconStreams` a `PastIconStreams`. Poté Windows začnou znovu s prázdným seznamem.

Nakonec ještě jeden tip pro skutečné puntičkáře: Když máte pocit, že vám *Systray* zabírá příliš mnoho místa, dá se nikde nedokumentovaným zásahem do registru úplně odstranit. K tomu se musíte v Editoru registru přesunout do klíče `Hkey_Current_User\Software\Microsoft\Windows\CurrentVersion\Policies\Explorer` a zde přes menu *Úpravy/Nový/Hodnota DWORD* vytvořit novou položku `NoTrayItemsDisplay` a přiřadit jí údaj hodnoty `1`. Po novém přihlášení do Windows se vám žádný *Systray* neobjeví. Až jej budete chtít vrátit zpět, smažte v Editoru registru položku `NoTrayItemsDisplay`, případně jí přiřadíte jako údaj hodnoty `0`.

WINDOWS ME/2000/XP Pracovní plocha: Odstranění ikonky „Tento počítač“

PROBLÉM: Co se týká práce se soubory a složkami ve Windows, velmi často sice používáte Průzkumníka, ale pro tuto činnost můžete používat i daleko pohodlnější programy. Z tohoto důvodu vám ikona *Tento počítač* pouze překáží a chtěli byste ji z pracovní plochy odstranit.

ŘEŠENÍ: Ve Windows XP se dají standardní ikony na pracovní ploše odebrat několika klepnutími myši. Stačí stisknout pravé tlačítko myši a z kontextového menu vybrat příkaz *Vlastnosti*. Na záložce *Plocha* potom je třeba stisknout tlačítko *Vlastní nastavení*. V poli *Ikonky na ploše* pak stačí zrušit zatržítka u položky *Tento počítač*.

U verzí Windows ME a 2000 je ale nutný zásah do registru. Spusťte Editor registru, přesuňte se na klíč `Hkey_Current_User\Software\Classes\CLSID\{20D04FE0-3AEA-1069-A2D8-08002B30309D}` a v něm vytvořte nový podklíč `ShellFolder`. Otevřete jej a vytvořte v něm hodnotu `DWORD` s názvem `Attributes` a jako údaj hodnoty zadejte hexadecimální hodnotu `f0500174`. Účinek této položky se projeví okamžitě, není nutný ani restart počítače, ani nové přihlašování. Stačí jen klepnout na pracovní plochu pravým tlačítkem

NA JEDNO KLEPNUTÍ:

WINDOWS 95,98,ME,2000,XP

Internet Explorer: Jsou vaše oblíbené odkazy pomíchané jeden přes druhý? Klepněte pravým tlačítkem myši do rozevřeného menu *Oblíbené* a z kontextového menu vyberte příkaz *Seřadit podle názvu*, čímž se vám všechny odkazy seřadí podle abecedy.

WINDOWS 95,98,ME,NT,2000,XP

Síť: V sítích Windows s několika pracovními skupinami je velmi otravné hledání určitého počítače. Pokud znáte přesné jméno počítače, potom do panelu *Adresa* Průzkumníka jednoduše zadejte `\\jméno počítače`.

WINDOWS XP

Složka: Abyste mohli v Průzkumníku rozbalit složku pouze jedním jediným klepnutím, zkuste v menu *Nástroje/Možnosti složky* na záložce *Zobrazení* povolit možnost *Zobrazit v Průzkumníku zjednodušený seznam složek*.

WINDOWS 95,98,ME,NT,2000,XP

Rychlé přepínání: Pokud máte v jedné aplikaci několik současně otevřených oken, můžete se mezi nimi pohodlně přepínat pomocí klávesové zkratky `<Ctrl><F6>`. Zmíněná klávesová zkratka funguje ve většině aplikací pro Windows.

WINDOWS 95,98,ME,NT,2000,XP

Průzkumník Windows: Stiskem klávesy `<F4>` se v Průzkumníku přesunete přímo do panelu *Adresa*, kde si můžete rovnou zadat cestu k další složce. Pochopitelně tato funkce pracuje jen tehdy, pokud máte panel *Adresa* zobrazený.



myši a z kontextového menu vybrat příkaz *Aktualizovat*, případně jako alternativu stisknout tlačítko `<F5>`. Ikona *Tento počítač* je nyní pryč. Avšak v Průzkumníku nadále zůstává se všemi funkcemi, které má k dispozici. Pokud budete chtít později výše zmíněnou ikonu zase zobrazit, stačí smazat klíč `Attributes` a aktualizovat pracovní plochu.

Pokud se obáváte samostatného zásahu do registru, můžete použít naše REG soubory `MINUS-T.REG` (138 B) a `PLUS-T.REG` (112 B). Obě naleznete **NA NAŠEM CD**. Poklepáním na soubor `MINUS-T.REG` upraví registr a zařídí od-

stranění ikony *Tento počítač* z pracovní plochy, soubor `PLUS-T.REG` tuto ikonu vrátí zase zpět. Bohužel tento tip nefunguje ve Windows 95/98, neboť tyto verze Windows zmíněnou položku v registru ignorují.

WINDOWS 95/98/ME/2000/XP

Náhled obrázků: Lepší thumbnaily díky programu Irfan View

PROBLÉM: Díky možnosti zobrazit miniaturu, což je funkce zabudovaná ve Windows ME, 2000 a XP, máte v systému integrovanou schopnost zobrazovat náhled pro některé rozšířenější typy souborů obrázků. Ve starších verzích Windows 95 a NT však taková možnost chybí, ve Windows 98 je skryta: Zde totiž musíte pro každou složku zvlášť tuto funkci aktivovat přes kontextové menu *Vlastnosti/Povolit zobrazení miniatury*. Ale i ve Windows ME, 2000 a XP je podporováno zobrazení miniatur pouze pro některé formáty a dává relativně malé miniaturové zobrazení.

ŘEŠENÍ: Aplikace *Irfan View*, jež je užívaná pro prohlížení obrázků, se dá pomocí malé úpravy registru integrovat do Průzkumníka Windows. Její další výhodou je, že podporuje opravdu širokou škálu grafických formátů a je rovněž velmi flexibilní co se týče rozměrů thumbnailů. Aplikaci naleznete ve verzi 3.80 **NA NAŠEM CD** jako soubor `IVIEW380.EXE` o velikosti 821 KB, případně je možné stáhnout ji z adresy <http://irfanview.tuwien.ac.at/>. Pro instalaci české lokalizace programu je určen **NA NAŠEM CD** uložený soubor `CZECH.ZIP` o velikosti 28,1 KB.

Instalaci češtiny provedete tak, že si ve složce, kde je *Irfan View* nainstalovaný, vytvoříte novou složku `Languages` a do něj zkopírujete obsah archivu `CZECH.ZIP`. Poté v samotném programu nastavíte požadovaný jazyk v menu `Options/Change language`.

Po úspěšné instalaci prohlížeče spusťte Editor registru. V klíči `Hkey_Classes_Root\Directory\Shell` vytvořte nový klíč s názvem `Miniatury` a v tomto klíči klíč `Command`. Pokleptejte na hodnotu `(Výchozí)` a jako údaj hodnoty zadejte výraz

`C:\Program Files\IrfanView\i_view32.exe „%1“ /thumbs /one`

Výše uvedenou standardní cestu k souboru `I_VIEW32.EXE` si musíte upravit podle toho, kam jste si program instalovali. *Irfan View* podporuje celou řadu zajímavých přepínačů, které jsou sice velmi stručné, avšak přesně dokumentovány v souboru `I_OPTIONS.TXT`. My jsme zvolili přepínač `/thumbs`, jenž spouští



▶ **Plně integrovaný náhled miniatur: Irfan View nabízí daleko lepší náhledy obrázků než samotná Windows. Pro integraci do Průzkumníka stačí doplnit jediný klíč do registru.**

přímo prohlížeč thumbnailů, a dále `/one`, který si vynutí spuštění pouze jedné „instance“ programu. A konečně do programu složku předává Průzkumník prostřednictvím parametru „%1“.

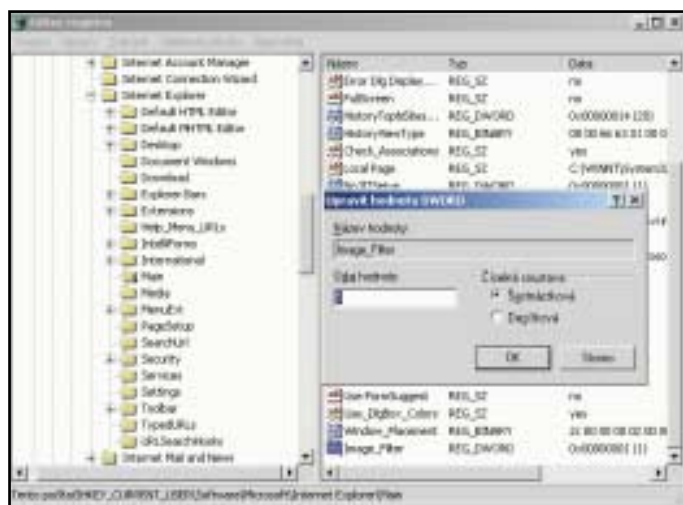
Ti uživatelé, kteří si po integraci tohoto programu chtějí ještě více pohrát, mohou zkusit ještě další přepínače, jako například zabudování možnosti konverze do jiného formátu (přepínač `/convert`) v prostředí Windows nebo filtr pro vyhledávání jen miniatur určitého typu (`/filepattern=`). Náš jednoduchý příklad zobrazí po klepnutí na libovolnou složku pravým tlačítkem myši kontextové menu, v němž bude nová položka *Miniatury*. Přes něj spustíte thumbnailový modul *Irfan Vieweru* pro vámi vybranou složku. Nastavení pro *Irfan View Thumbnails* se dají upravit pomocí menu `Options/Set thumbnail options`.

A ještě jeden tip na závěr: Při instalaci aplikace si můžete registrovat pro *Irfan View* soubory obrázků. Ovšem zde uvedené možnosti se nedají tak docela doporučit, a hlavně nejsou vůbec třeba. Náhledy miniatur fungují i bez tohoto nastavení. Skutečně tedy pro správnou funkci zobrazování miniatur stačí pouze jedna položka v registru a nic jiného.

WINDOWS 95/98/ME/NT/2000/XP

Internet Explorer: Lišta obrázků i u malých grafických objektů

PROBLÉM: Internet Explorer dokáže ve verzi 6 zobrazovat u obrázků na WWW stránkách malou lištu, pokud alespoň na jednu sekundu podržíte ukazatel myši na nějakém obrázku. V této liště jsou příkazy pro uložení obrázku, jeho



◀ **Lišta Obrázky:** U obrázků menších jak 200 × 200 pixelů Internet Explorer standardně nezobrazuje lištu pro práci s obrázky, ovšem při vhodné úpravě registru se přesvědčit dá.

tisk, poslán e-mailem, či otevření složky *Obrázky*. Tato lišta se bohužel objevuje pouze u větších obrázků, ovšem jistě by nebylo na škodu, kdyby se objevovala i u obrázků malých rozměrů.

ŘEŠENÍ: Při standardním nastavení zobrazuje Internet Explorer lištu pro práci s obrázky až u motivů velkých minimálně 200 × 200 pixelů. Patříčnou úpravou registru ale můžete dosáhnout i toho, aby se zmíněná lišta objevila i u obrázků menších. Spusťte Editor registru a v klíči **Hkey_Current_User\Software\Microsoft\Internet Explorer\Main** vytvořte novou hodnotu DWORD s názvem **Image_Filter** a jako údaj hodnoty zadejte **1**. Nyní se bude výše zmíněná lišta objevovat i u obrázků velikosti 124 × 124 pixelů. Předpokladem pro objevování lišty je povolená volba **Povolit panel nástrojů Obrázků**, jenž se nalézá v menu *Nástroje/Možnosti Internetu* na záložce *Upřesnit* v sekci *Multimédia* Internet Exploreru. Ještě stojí za to zmínit, že i ve HTML kódu WWW stránky se dá zobrazování lišty zakázat. Pokud se v hlavičce internetové stránky objeví meta-tag **<META HTTP-EQUIV="imagetoolbar" CONTENT="no">**, pak Internet Explorer lištu pro práci s obrázky nezobrazí.

WINDOWS 95/98/ME/NT/2000/XP

Kontextové menu: Položka „Vysypat koš“ ve všech menu

PROBLÉM: Vzhledem k tomu, že v *Koš* Windows byste chtěli mít pouze položky, jež jste smazali před krátkou dobou, vysypáváte čas poměrně často. Ovšem cesta přes kontextové menu *Vysypat koš* ikony Koše na pracovní ploše vám připadá dlouhá.

ŘEŠENÍ: Prostřednictvím nikde nedokumentované položky registru si můžete rozšířit kontextové menu u všech souborů, složek, disků a nabídky *Start* o výše zmíněný příkaz. Spusťte Edi-

tor registru a přesuňte se do klíče **Hkey_Classes_Root\AllFilesystemObjects\shellex\ContextMenuHandlers**. Zde si vytvoříte nový podklíč s libovolným jménem, např. **Koš**. Jméno klíče nehraje žádnou roli, daleko důležitější bude jeho obsah. Poklepejte na zmíněný podklíč a v pravé části okna Editoru registru přiřaďte hodnotě (*Výchozí*) jako údaj hodnoty výraz **{645ff040-5081-101b-9f08-00aa002f954e}**. Toto Class-ID, na něž za normálních okolností odkazuje v registru ikona Koše, vám rozšíří kontextové menu právě o vámi požadovanou položku. Nyní se v Editoru registru přesuňte do klíče **Hkey_Classes_Root\Drive\shellex\ContextMenuHandlers**. Zde znovu vytvořte ještě jednou podklíč se stejným jménem, jako bylo zmíněno výše (v našem případě tedy podklíč **Koš**) a rovněž v něm přiřaďte hodnotě (*Výchozí*) stejný údaj jako výše.

Zdá se vám to příliš složité? Pokud vás princip rozšiřování menu pomocí registru až tak moc nezajímá, můžete použít námi připravené soubory KOS.REG (249 B) a PRYCKOS.REG (163 B). Oba naleznete **NA NAŠEM CD**. Soubor KOS.REG vytvoří potřebné položky v registru za vás. Pokud budete chtít zmiňovanou položku v kontextovém menu opět odstranit, není

nic snazšího než použít soubor PRYCKOS.REG. Změny v kontextovém menu Windows aktualizují okamžitě bez nutnosti restartu počítače či nového přihlašování do systému.

WINDOWS 95/98/ME/NT/2000/XP

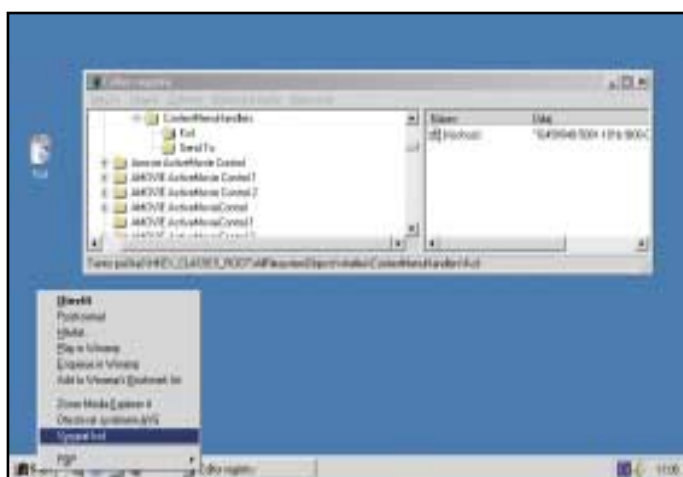
Registr: Dekódování položek v klíči „UserAssist“

PROBLÉM: Windows jsou notorickým sběračem jakýchkoliv dat. Co myslíte, určitě jste zahladili po své činnosti všechny stopy, když jste odstranili všechny dočasné soubory, cookies a odkazy na naposledy otevřené dokumenty?

ŘEŠENÍ: Windows si zanechávají v registru spoustu informací o tom, co jste od okamžiku instalace systému spustili přes nabídku *Start* a přes položku *Oblíbené*. Sami se můžete přesvědčit, jak velkou chuť ke sběru dat Windows mají. Stačí spustit Editor registru a v něm se přesuňte do klíče **Hkey_Current_User\Software\Microsoft\Windows\CurrentVersion\Explorer\UserAssist**. Zde se nalézají dva klíče a každý z nich obsahuje podklíč **Count**.

A právě v naposledy zmíněném podklíči se nacházejí data se záznamy o tom, kteří zástupci programů byli spouštěni přes nabídku *Start*, pracovní plochu či složku *Oblíbené*. Ale nemyslete si, Windows nám nedají tak snadno nahlédnout do svých karet – tyto záznamy jsou totiž zašifrované. Přesto se z nich dá zjistit, jaké stopy jste po sobě zanechali, dřív než tyto záznamy smažete.

Na první pohled se mohou výrazy jako *R:\cpjbeyq.rkr* zdát jako nesmyslná zmeř znaků, ovšem jejich rozšifrování je kupodivu velmi snadné. Jedná se totiž o šifru Julia Caesara. A Windows se podobně jako zmíněný římský císař při šifrování spokojila s tím, že jednotlivá písmena posunula o několik znaků v abecedě vpřed. Abeceda se pro účely šifrování bere jako nekonečný kruh, tzn. že za písmenem Z začíná znovu A.



▶ **Rychlé odstranění nepotřebného: Pomocí nikde nedokumentované zásahu do registru si můžete příkaz Vysypat koš umístit do kontextového menu souborů složek, disků a nabídky Start.**



◀ **Záznamy o vaší činnosti: V registru se nachází v zašifrované podobě upozornění na to, které zástupce jste spouštěli. S pomocí skriptu ROT13.VBS se dají tato data dešifrovat.**

Windows v tomto případě posunují písmena o 13 míst v abecedě dopředu, takže výraz *R:\cpjbeyq.rkr* vlastně znamená *E:\pcworld.exe*.

Zajímavostí této šifry známé rovněž jako ROT13 (odvozeno z Rotare 13) je, že se bere abeceda o 26 znacích, takže při novém zašifrování již zašifrované zprávy dostanete znovu zprávu původní. Ostatní znaky jako číslice a speciální znaky se nešifrují.

Vybavení těmito znalostmi bychom mohli všechny položky dešifrovat manuálně. Je to však velmi únavné. Proto vám nabízíme skript ROT13.VBS (najdete jej **NA NAŠEM CD**), velikost souboru 2,01 KB). Pro dešifrování jedné položky registru ji označte, stiskněte klávesu <F2>, čímž vyvoláte funkci přejmenování, a nato hned <Ctrl><C>. Nyní spusťte skript ROT13.VBS a do políčka skriptu tento text vložte pomocí <Ctrl><V>. Potvrďte stiskem tlačítka OK. Výsledek dešifrování se vám otevře v novém okně.

Celý skript můžete ale použít i pro šifrování větších textů, například pro exportované soubory registru obsahující klíč **UserAssist**. Stačí textový soubor upustit na ikonu skriptu. Jakmile proběhne šifrování, vytvoří se vám ve stejné složce nový textový soubor s šifrovaným textem. Název souboru začíná vždy znaky R13_. V závislosti na výkonu počítače může celý proces trvat několik sekund, výsledek se vám potom zobrazí v okně Wordpadu.

Jestliže se budete chtít nějakým způsobem položek v klíči **UserAssist** zbavit, nezbyvá vám nic jiného, než je ručně mazat. Odstranění těchto položek nemá na operační systém žádný negativní dopad. Musíte se ale smířit s tím, že při novém spuštění počítače se tam objeví záznamy nové. Je tedy nutné tyto záznamy mazat pravidelně. Tuto činnost za vás může vykonat náš dávkový soubor NOASSIST.BAT (234 B), pokud jej umístíte do složky *Pro spuštění*. Samozřejmě jej jako vždy naleznete

NA NAŠEM CD.

WINDOWS 95/98/ME/NT/2000/XP

Lišta Snadné spuštění: Vlastní ikony

PROBLÉM: V liště *Snadné spuštění* vytvářejí Windows standardně ikonu pro příkaz *Zobrazit plochu*. Vám by se líbilo, kdybyste této funkci mohli přiřadit ikonu vlastní. Po klepnutí na příkaz *Vlastnosti* z kontextového menu se vám totiž nezobrazí dialogové okno takové, jako u ostatních zástupců programů.

ŘEŠENÍ: Za ikonou *Zobrazit plochu* není, jak by se na první pohled mohlo zdát, žádný zástupce ve formátu LNK, nýbrž se jedná o příkaz v souboru skriptu s příponou SCF (Shell Command File). Tento soubor obsahuje kromě samotného příkazu také informaci o ikoně. Pomocí libovolného textového editoru, například Poznámkového bloku, se dá obsah zmíněného skriptu otevřít a standardně nastavenou ikonu změnit.

Místo uložení SCF souboru odpovědného za ikonu *Zobrazit plochu* se liší v závislosti na verzi Windows. Cestu k souboru však nemusíte nijak složitě zjišťovat, pro zobrazení obsahu souboru stačí otevřít kupříkladu Poznámkový blok a do něj přetáhnout ikonu *Zobrazit plochu*. Příkaz

IconFile=explorer.exe,3

v odstavci **[Shell]** obsahuje informace o ikoně. Standardní nastavení ukazuje na ikonu programového souboru EXPLORER.EXE. Číslice 3 znamená čtvrtou ikonu v souboru obsaženou, protože ikony se počítají od 0. Pro výměnu původní ikony za například ikonu v souboru *C:\Windows\Desktop.ico* stačí potom napsat příkaz

IconFile=C:\Windows\Desktop.ico,0

Soubor ICO většinou obsahuje pouze jednu ikonu, které odpovídá číslo 0. Po uložení změn v souboru si Windows aktualizaci ikony provedou automaticky.

coolblue

15" AX3817UT/BK
barevný TFT LCD
max. rozlišení 1024 x 768/75 Hz
doba odezvy 50 ms, H: 120°, V: 85°
OSD, TCO 99/95

cena **12.599,-***

17" AS4314UT/BK
barevný TFT LCD
max. rozlišení 1280 x 1024/75 Hz
doba odezvy 25 ms, H: 150°, V: 130°
OSD, TCO 99/95

cena **17.499,-***

19" AS4821DTBK
barevný TFT LCD, otočný
max. rozlišení 1280 x 1024/75 Hz
doba odezvy 25 ms, H: 170°, V: 170°
analogový a digitální vstup, 2 x 2 W
OSD, TCO 95

cena **35.390,-***

17" HM703UT
iiyama Vision Master Pro 413
obrazovka DIAMONDTRON®MM
čárková maska 0,25 mm
30 - 96 kHz, TCO 99
max. 285 cd/m² v OPQ módu

cena **7.377,-***

včetně dárku : DVD Limonádový Joe

22" HM204DT
iiyama Vision Master Pro 514
obrazovka DIAMONDTRON®UU
čárková maska 0,24 mm
30 - 142 kHz, TCO 99
max. 200 cd/m² v OPQ módu

cena **23.499,-***

Modely /BK také v černé barvě

www.iiyama.cz
Všechny produkty se montují pouze na skříněch s úrovní ochrany IP17. Změny vzhledu, funkce a specifikací bez předvarování.
Dobrou noc!