



Pořádný doping pro váš Internet Explorer

DAVID ČEPIČKA, DANIEL BEHRENS

Internet Explorer a ostatní internetové prohlížeče vám rozhodně nenabízejí takový komfort, jaký byste si zasluhovali. Jejich schopnosti si ale můžete rozšířit pomocí řady zdarma dostupných utilit.

Microsoft v poslední době svoje aktivity týkající se zabudování nových funkcí do Internet Exploreru přinejmenším pozastavil. Každoroční updaty internetového prohlížeče přináší v sobě z větší části pouze změny takřka „pod kapotou“. Zacelují se nejrůznější bezpečnostní trhliny, implementuje se podpora nových webových technologií, rozšiřuje se sada příkazů jazyka HTML apod.

Internet Explorer

ŘADA FUNKCÍ CHYBÍ

Přítom existuje mnoho věcí, které v Internet Exploreru chybí, nebo které by se přinejmen-

ším daly vylepšit. Co se týče toho naposledy zmíněného, pak to platí kupříkladu pro internetové odkazy ve složce *Oblíbené* či pro správu paměti cache. Tyto nedostatky se našťastí dají napravit prostřednictvím malých programů, jež se dají bez sebemenších potíží integrovat do Internet Exploreru (nazývají se *Plug-ins*), případně dalšími utilitami, jež si uživatel sám odděleně spouští (zde se jedná o tzv. *Add-ons*).

My jsme pro vás shromáždili ta nejlepší rozšíření pro Internet Explorer, která se dají na internetu najít, a předkládáme vám je na následujících stránkách. Ke každému programu se dozvíte, s kterými verzemi Internet Exploreru spolupracuje. Některé doplňky (*Add-ons*) jsou

vhodné i pro alternativní prohlížeče, například pro Netscape či Operu.

Zdarma dostupná rozšíření

PRO VĚTŠÍ POKOHLÍ

Utilita **AM-Deadlink** například pracuje se všemi známými internetovými prohlížeči ve všech jejich verzích. Pomůže vám udržovat sbírku vašich oblíbených odkazů ve stále aktuálním stavu. K tomuto účelu utilita prověřuje, zda jsou internetové adresy, jež máte uvedené ve vašich oblíbených položkách, stále ještě platné. Dále také dokáže seznam těchto odkazů pohodlně upravovat či udržovat.

Program **AI Roboform** je užitečný pro ty, kdo často vyplňují na internetu nejrůznější formuláře. Přitom zmíněná utilita jde zase o několik kroků dále než v Internet Exploreru zabudovaná funkce automatického dokončování. Automatické dokončování totiž vyplňuje pouze

ty formuláře, které jste již jednou doplňovali. Kromě musíte do každého políčka formuláře poklepat zvlášť, aby se vám zobrazil seznam všech údajů, které jste kdy do tohoto políčka zadávali. AI Roboform se vás zeptá na všechny vaše údaje pouze jednou, a tyto pak uloží. Potom pro zadání vašich dat na internetovou stránku kupříkladu pro registraci nějaké služby stačí klepnout jen na jedno tlačítko v prohlížeči, a hned máte všechna políčka vašimi daty vyplněná.

Crazy Browser & Co.

POHODLNĚJŠÍ SURFOVÁNÍ

Crazy Browser rozšiřuje Internet Explorer o řadu dalších užitečných funkcí, například o tzv. *Tabbed Browsing*. Jedná se o možnost, kdy se vám pro každé otevřené okno Internet Exploreru neobjeví tlačítko na *Hlavním panelu*, nýbrž se mezi jednotlivými okny prohlížeče přesunujete pomocí záložek, které se v okně Internet Exploreru objeví. Tak je možné se rychle a pohodlně přesunovat mezi jednotlivými otevřenými stránkami. Crazy Browser navíc nabízí rozšířenou ochranu dat a neobvyčejným způsobem zjednodušuje přístup k mnoha funkcím Internet Exploreru obecně.

Ten, kdo by se chtěl podívat na zoubek paměti cache Internet Exploreru, do níž se ukládají data při surfování na internetu, dostane v utilitě **Internet Cache Explorer** do rukou velmi výkonný nástroj. Utilita nabízí vyhledávání souborů a také je dokáže zkopírovat z mezipaměti na libovolné jiné místo na pevném disku.

Web Speech kromě toho, že bezesporu pobaví řadu čtenářů, má i řadu dalších možností využití. Tento plug-in dokáže předčítat texty z internetových stránek. Konečně další velmi praktický plug-in pochází přímo z dílny Microsoftu. Jedná se o **Web Accessories**, která rozšiřují kontextové menu v internetovém prohlížeči o další užitečné funkce. Tak můžete kupříkladu zobrazovat ve zvláštním okně rámečce, nebo třeba zvětšovat či zmenšovat obrázky na internetových stránkách.

Bleskové vyhledávání

INSTALACE LIŠTY GOOGLE TOOLBAR

Bez internetových vyhledávačů bychom byli v moři internetu naprosto bezradní. Jestliže ale použijeme lištu **Google Toolbar**, dostaneme se k výsledkům vyhledávání ještě rychleji. Lišta nástrojů pro Internet Explorer ve verzi 5 a vyšší tak obsahuje zadávací políčko pro zapsání výrazu, který chceme na internetu hledat. Toto políčko znáte již z internetové stránky **www.google.com**. Rovněž v této liště naleznete odkazy k dalším službám, které jsou na stránkách *Google* k dispozici.

► **Užitečná rozšíření prohlížeče dostupná zdarma: Pomocí utility Crazy Browser můžete rozšířit Internet Explorer o řadu nových funkcí. Tento doplněk dokáže kupříkladu otevřít několik internetových stránek v jednom okně prohlížeče**



AI Roboform 5.0

VYPLŇOVÁNÍ FORMULÁŘŮ

Na internetových stránkách je stále častěji možné narazit na formuláře, které vyžadují zadání vašich osobních dat. A mohou to být například nejrůznější výherní akce anebo registrování nějaké služby. **AI Roboform** vám ušetří čas i nervy při vyplňování již zmíněných formulářů. Po instalaci utility budete požádáni o zadání svých osobních dat, tedy jména, adresy, telefonního čísla, e-mailové adresy a URL adresy své osobní internetové stránky. Když si otevřete internetovou stránku, která obsahuje nějaký formulář, pak stačí v liště nástrojů *Roboform* klepnout na tlačítko *Fill Forms*. Utilita rozezná

Když se podělíte s **AI Roboformem** o svoje data, dokáže tato utilita automaticky vyplnit nejrůznější formuláře na internetu.
Operační systém: Windows 95/98/ME, NT4, 2000 a XP
Požadavky: Internet Explorer verze 4 a vyšší, Netscape 7
Jazyk: anglický
Cena: pro soukromé použití zdarma
Zdroj: www.roboform.com (AIROBOFORM.EXE, 977 KB) a [NA NÁSEM CD](#)

podle popisu každého políčka, co se do něj má vyplnit a automaticky tam dosadí ten správný text. Ovšem stejně byste měli pro jistotu před odesláním formuláře zkontrolovat, zdali Roboform neudělal při vyplňování žádnou chybu a že všechna políčka správně rozpoznal. Samozřejmostí je i to, že byste si sami měli rozhodnout, která data o sobě chcete prozradit. Doporučujeme vám přinejmenším políčka týkající se vaší finanční situace a kreditní karty nechávat nevyplněná. Pokud je přesto budete přes internet posílat, měli byste dbát na to, aby byla přenesena zabezpečeným způsobem (zašifrovaná).

AI Roboform může na základě vašich požadavků spravovat současně několik vašich identit, mezi nimiž se můžete jednoduše přepínat klepnutím myši. Tato schopnost programu je užitečná zvláště tehdy, když počítač používá současně několik lidí. Další funkce programu Roboform se nazývá *Passcards*. Tato dokáže vyplňovat políčka v dialogových oknech, která se objevují při přihlašování k některým internetovým službám, kupříkladu k vaší e-mailové schránce zřízené na internetu.

AM-Deadlink 1.31

KONTROLA INTERNETOVÝCH ODKAZŮ

AM-Deadlink prověřuje odkazy uvedené ve složce *Oblíbené*, konkrétně jejich platnost



► **Už nikdy otravné vyplňování formulářů: Když budete používat program Roboform, stačí vyplnit všechny potřebné údaje pouze jednou. Od příště vám utilita zařídí automatické vyplnění všech formulářů na internetu**

AM-Deadlink mimo jiné prověřuje, zdali jsou internetové adresy, na které ukazují vaše odkazy, ještě stále platné.

Operační systém: Windows 95/98/ME, NT4, 2000 a XP

Požadavky: Internet Explorer verze 4 a vyšší, Netscape, Opera

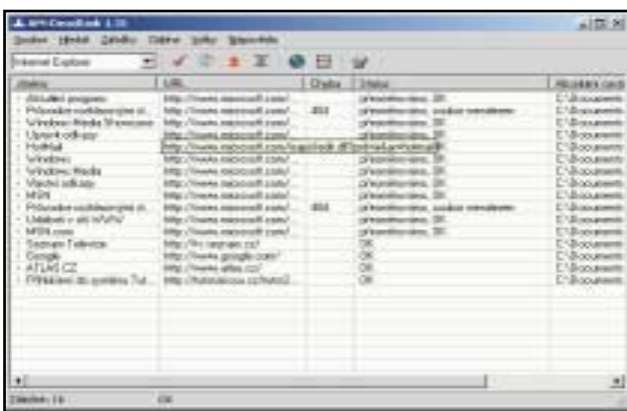
Jazyk: český

Cena: zdarma

Zdroj: <http://www.aignes.com/products.htm> (AMDEADLINK.ZIP, 430 KB, Language Pack mimo jiné i s češtinou je představován souborem DEADLNG.ZIP, 236 KB) **NA NASEM CD**

a vyřazuje z této složky všechny položky ukazující na již neplatné WWW stránky. Kromě toho nabízí tento doplněk další funkce ke správě vašich oblíbených odkazů. Po spuštění utility se vám v tabulce objeví přehledný seznam všech vašich oblíbených odkazů. Klepnutím myši na nadpisy tabulky se dají data v tabulce seřadit například podle WWW adresy, popisu nebo složky *Oblíbené*. Existuje zde rovněž možnost prohledávání textu. Pokud klepnete do menu *Záložky/Zkontrolovat záložky*, naváže utilita připojení k internetu a zkontroluje platnost internetových adres, na které ukazují jednotlivé odkazy. Ve sloupci *Status* se potom objeví výsledky. Zde se mohou ukázat dvě možnosti: buď *OK*, nebo *Soubor nenalezen*. Klepnutím na červenou dvojitou šipku v liště nástrojů se přesunou všechny neplatné odkazy na začátek tabulky. Abyste je mohli smazat, stačí při stisknutí klávesy <Shift> označit první a poslední neplatný odkaz a samotné smazání odkazů provedete stiskem klávesy <Delete>. Kvůli bezpečnosti vám doporučujeme vytvořit si před samotným mazáním přes menu *Záloha* záložní kopii všech vašich oblíbených odkazů.

Jestliže však znáte novou adresu některého z vašich neplatných oblíbených odkazů, klepnete na něj v programu pravým tlačítkem myši a z kontextového menu vyberte příkaz *Vlast*



◀ **AM-Deadlink** prověřuje, zda internetové adresy, na něž ukazují vaše oblíbené položky, ještě vůbec existují. Také pro správu těchto odkazů je výše zmíněná utilita nanejvýš vhodná

▶ **Není ani trochu potrhly: Crazy Browser** rozšiřuje možnosti Internet Exploreru o celou řadu praktických funkcí. Tak například lze v jednom okně prohlížeče otevřít několik webových stránek, mezi nimiž můžete přepínat pomocí záložek



nosti. Objeví se dialogové okno, v němž můžete změnit URL adresu a popřípadě rovněž popis položky. Poklepáním na položku se spustí miniprohlížeč, v němž bude otevřená vámi požadovaná WWW stránka. Pokud byste v tomto případě uvítali spíše otevření WWW stránky ve vašem standardně nastaveném prohlížeči, deaktivujte v menu *Volby* příkaz *Použít interní prohlížeč*.

Crazy Browser 1.05

ŘADA ROZŠÍŘENÍ PRO INTERNET EXPLORER

Crazy Browser rozšiřuje schopnosti Internet Exploreru o řadu nových funkcí. Utilita prohlížeči propůjčuje například možnost otevřít několik internetových stránek uvnitř jednoho okna Internet Exploreru, takže se nevytváří žádné nové okno programu, které by zbytečně zabíralo místo na *Hlavním panelu*. Místo toho je každé nové okno prohlížeče integrováno pod lištu nástrojů ve formě záložky (jedná se o tzv. „*Tabbed Browsing*“). Nespornou výhodou tohoto zobrazení je lepší přehled, snadnější a rychlejší přepínání mezi jednotlivými internetovými stránkami. Také je možné všechny právě otevřené WWW stránky umístit na jeden odkaz, což vám někdy přístě umožní jejich velmi snadné současné otevření. Stejně tak i na položku *Historie*, čili na seznam všech naposled navštívených stránek, získáte prostřednictvím Crazy Browseru rychlejší a pohodlnější přístup.

Ten, kdo sdílí svůj počítač s jinými lidmi, získá díky zmíněnému doplňku možnost ochrany svých dat. K dispozici je totiž funkce umož-

S utilitou **Crazy Browser** dostane Internet Explorer celou sadu funkcí, které do značné míry rozšíří schopnosti tohoto prohlížeče.

Operační systém:

Windows 95/98/ME, NT4, 2000 a XP

Požadavky: Internet Explorer verze 5 a vyšší

Jazyk: český

Cena: zdarma

Zdroj: www.crazybrowser.com

(CBSETUPEXE, 698 KB, k dispozici je český modul představovaný souborem CZECH.ZIP, 9,09 KB) a **NA NASEM CD**

ňující vymazat při každém uzavření okna obsah položky *Historie*, paměti cache a všech souborů cookies. Crazy Browser také aktualizuje otevřené stránky v pevně zadaných časových intervalech. Tím si zajistíte kupříkladu u stránek se zpravodajstvím vždy tu nejaktuálnější verzi. Utilita se spouští prostřednictvím své vlastní ikony, máte tedy na výběr, zda chcete spustit ji, anebo původní verzi Internet Exploreru. Bohužel Crazy Browser nespolečuje s mnoha plug-iny, například s **Google Toolbar**.

Program lze opatřit řadou jazykových modulů, které se dají stáhnout z internetových stránek programu. Český jazykový modul vám nabízíme **NA NASEM CD**. Rozbalené soubory modulu je třeba zkopírovat do složky **Languages**, jež se nalézá ve složce tohoto programu. Potom stačí v menu *View* klepnout na položku *Languages* a zde zvolit příkaz *Czech*.

E-Notes 1.0

OBSAH NĚKOLIKA WWW STRÁNEK V JEDNĚ

E-Notes vám pomohou v případě, kdy budete chtít shromáždit informace z několika WWW stránek. Tento plug-in se nedá stáhnout ani instalovat samostatně. Získáte jej tak, že si v Internet Exploreru otevřete stránku www.my-enotes.com, zde klepnete na odkaz *DOWNLOAD NOW* a budete vyzváni k zadání jména, příjmení a e-mailové adresy. Po stisku tlačítka *Download Now* se objeví dotaz Internet Exploreru týkající se zabezpečení systému, zda



Plug-in **E-Notes** dokáže shromáždit texty z několika internetových stránek a zobrazit je na jedné HTML stránce.

Operační systém: Windows 98/ME, NT4 a 2000

Požadavky: Internet Explorer verze 5 (6 neoficiálně)

Jazyk: anglický

Cena: zdarma

Zdroj: www.my-enotes.com

chcete tento doplněk instalovat. Dotaz potvrdíte stiskem tlačítka *Ano*, čímž instalaci spustíte. Lištu nástrojů tohoto plug-inu pak spustíte přes menu *Zobrazit/Panely nástrojů/eNotes*.

Jakmile při brouzdání internetem narazíte na zajímavý obsah – a je jedno, zda se jedná o text nebo o obrázek – označte jej pomocí myši. Potom klepnete na tlačítko *Take a Note*. Na konci brouzdání po internetu vyberte tlačítko *View eNotes*. V Internet Exploreru se vám objeví HTML stránka, v níž je zobrazen veškerý obsah, který jste si tam předtím pomocí **E-Notes** uložili. Doplňek však všechny obrázky ukazuje ve formě odkazu, takže pokud nejste k internetu připojeni, obrázky se vám neukáží. Pokud klepnete na tlačítko *Edit eNotes*, otevře se celá HTML stránka ve Wordu (pokud je na počítači instalovaná verze 97 nebo vyšší). Zde si ji pak můžete podle libosti upravit, případně celé texty kopírovat do dalších dokumentů. Také můžete soubor **My-enotes.htm**, který se nachází ve složce **C:\Enotes**, otevřít v libo-



◀ **Šikovný sběratel dat:** Všechny zajímavé informace, na něž při surfování na internetu narazíte, si můžete prostřednictvím **E-Notes** uložit do zásobníku k dalšímu zpracování, a to ve formátu HTML souboru

volném HTML editoru. Další alternativou může být stisk tlačítka *View eNotes*, když si označíte celý obsah stránky pomocí klávesové zkratky <Ctrl><A>, pomocí příkazu *Úpravy/Kopírovat* a následným vložením můžete celou stránku umístit do libovolné jiné aplikace. Pokud budete mít v souboru **My-enotes.htm** příliš mnoho obsahu, doporučujeme vám jej buď smazat, anebo alespoň přejmenovat. Při dalším spuštění doplňku si program automaticky vytvoří soubor nový. Utilita je oficiálně určena pro Internet Explorer ve verzi 5, při našich testech však fungovala bez problémů i s verzí 6.

Internet Cache Explorer 1.30a

UTILITA PRO SPRÁVU PAMĚTI CACHE

Všechny internetové stránky, které si na svém počítači otevřete, se v Internet Exploreru ukládají včetně obrázků na pevný disk jako dočasné soubory. Důvod tohoto chování je ten, že pokud při dalším surfování na internetu budete tyto stránky otvírat znovu, pak je prohlížeč nemusí znovu stahovat. Tato mezipaměť se nazývá výrazem *cache*. Výše zmíněný doplňek vám pomůže k tomu, abyste viděli, co všechno máte v *cache* paměti uloženo. V levé části okna programu doplňek zobrazuje URL adresy ke všem prvkům, například HTML stránkám a obrázkům. Při klepnutí na libovolný prvek se v pravé části okna programu zobrazí jeho obsah. Pomocí záložky *AccessSort* můžete přepínat mezi seřazením prvků podle abecedy anebo podle data posledního přístupu. Když zvolíte naposledy zmíněný způsob třídění, ukáží se

◀ **Sledování stop** po surfování na internetu: **Internet Cache Explorer** vám ukazuje, co všechno se uložilo do paměti *cache* během vašich brouzdání v síti WWW

SIEMENS
mobile



S 55

Dejte si schůzku se světem

- Triple band 900/1800/1900 MHz
- GPRS třídy 10 (4+2)
- MMS
- EMS
- BlueTooth
- Java
- e-mail klient POP3, IMAP4
- hlasitý odposlech
- digitální fotoaparát s bleskem 640×480
- 1 MB paměti
- 16-ti hlasá polyfonní melodie
- podpora T9

AUTORIZOVANÝ DISTRIBUTOR

AGORA plus Bauerova 10, 603 00 Brno
tel: 543 423 411
fax: 543 257 952

info@agora.cz • <http://shop.siemens.cz>

Internet Cache Explorer vám ukáže, která data zůstala v cache paměti prohlížeče po vašem posledním surfování na internetu.

Operační systém: Windows 95/98/ME, NT4, 2000 a XP

Požadavky: Internet Explorer verze 5 a vyšší
Jazyk: anglický

Cena: zdarma

Zdroj: www.icmasterdata.com (ICE13A.ZIP, 662 KB) a **NA NAŠEM CD**

vám prvky uložené při posledním brouzdání na internetu úplně nahore. Pokud byste si přáli vidět všechny prvky, které se do mezipaměti uložily v nějaký konkrétní den, pak klepněte na kartu *History*. Jestliže však hledáte internetovou stránku, v níž se má vyskytovat nějaký výraz, klepněte na tlačítko *Find/Find text in files*. V poli pro zadání výrazu k vyhledávání zadejte vámi požadované slovo a zatrhněte položku *Search all files in cache*. Všechny nalezené stránky se vám poté ukáží ve spodní části okna programu, kde si je můžete zobrazit tak, že na ně jednoduše poklepete. Přes tlačítko *Copy/Copy single file* si zkopírujete libovolný soubor na jiné místo na vašem pevném disku. Tato funkce však při našich testech vedla příliš často k zatumnutí programu.

Obsah mezipaměti cache se dá samozřejmě zobrazit i pomocí Průzkumníka Windows (jedná se o obsah složky `C:\Windows\Temporary Internet Files`), ovšem tento způsob není ani zdaleka tak pohodlný jako při použití Internet Cache Exploreru.

Google Toolbar 1.1.62

PANEL NÁSTROJŮ PRO SNADNÉ VYHLEDÁVÁNÍ

Všichni, kdo často vyhledávají na internetu, se jistě zamilují do následujícího doplňku, kterým je **Google Toolbar**. Tento plug-in se do Internet Exploreru zabuduje jako další panel ná-

► **Google jako pevný partner při surfování: Google Toolbar se zabuduje do Internet Exploreru jako panel nástrojů. Tak máte políčko pro vyhledávání výrazů na internetu vždy po ruce nezávisle na tom, kde zrovna surfujete**



strojů. Tím máte políčko pro zadání výrazu k vyhledávání neustále k dispozici, ať zrovna surfujete na internetu kdekoli. Zmíněnou lištu nástrojů si nainstalujete tak, že se přesunete na internetovou stránku toolbar.google.com, kde si zvolíte jazyk, v němž má s vámi Google Toolbar komunikovat a potom klepnete na tlačítko „GET THE GOOGLE TOOLBAR“. Při instalaci doplňku rovněž zadáváte, zda chcete využívat také rozšířené funkce, kupříkladu zobrazení rubriky, do níž je právě zobrazená stránka v katalogu Google zařazena. Jestliže tyto rozšířené funkce budete chtít využívat, zjistí si Google vaši IP adresu a na server Google budou posílány informace o stránkách, které budete navštěvovat. Jestliže si toto nepřejete, pak odmítnete dotaz týkající se instalace rozšířených funkcí.

Po instalaci doplňku si můžete sami nastavit vzhled a rozsah funkcí celé lišty podle svého – stačí jen klepnout na nové tlačítko *Google* a z menu si vyberete příkaz *Nastavení lišty*. Tímto způsobem si lze kupříkladu nastavit, jak velké má být zadávací políčko a zda se mají v liště zobrazovat rovněž tlačítka pro vyhledávání obrázků, diskusních fór, jakož i pro hledání ve *Web Adresáři Google*. Kromě toho se dá rovněž vypnout zobrazování popisků vedle

Google Toolbar se do Internet Exploreru integruje jako panel nástrojů. Obsahuje zadávací políčko pro výraz, který chceme hledat, a rovněž i odkazy na další služby Google.

Operační systém: Windows 95/98/ME, NT4, 2000 a XP

Požadavky: Internet Explorer verze 5 a vyšší
Jazyk: český

Cena: zdarma

Zdroj: www.google.com **NA NAŠEM CD**

ikon na liště pro úsporu místa a pro vylepšení přehlednosti. Další možnosti konfigurace se pak týkají rozšířených funkcí, které se dají dočasné zapínat nebo vypínat. Pokud budete chtít celou lištu dočasně deaktivovat, postačí vám k tomu klepnutí na menu *Zobrazit/Panel nástrojů/Google*.

Win!Browser Bar 1.0a

MINIOKNO PRO INTERNET EXPLORER

V Internet Exploreru si otevřete nové okno pomocí klávesové zkratky `<Ctrl><N>`. Tento způsob se používá třeba proto, abyste si moh-



Win!Browser Bar zobrazuje v malém okně, jak se nahrává nová stránka, zatímco vy si sami dál surfujete v normálním okně.

Operační systém: Windows 98/ME, NT4, 2000 a XP

Požadavky: Internet Explorer verze 5.5 a vyšší
Jazyk: anglický

Cena: zdarma

Zdroj: http://www.turckware.ru/en/e_mb.htm (MBINSTALL.EXE, 858 KB) a **NA NAŠEM CD**

li nahrát nějakou jinou stránku, zatímco si v klidu prohlídíte tu původní. Až potud to pro většinu z vás není nic nového. Jakpak ale poznáte, že se vám stránka na pozadí už nahrála, aniž byste si museli tuto zobrazit do popředí? Řešení vám přináší **Win!Browser Bar**. Tato utilita se po spuštění ukáže vedle okna Internet Exploreru ve formě svislého panelu s několika miniokny. Poté co do okna Internet Exploreru zadáte internetovou adresu, klepněte na symbol šipky u jednoho z prázdných minioken. Dojde k tomu, že obě okna si vymění svoji pozici: V miniokně můžete pozorovat, jak se vámi požadovaná stránka načítá, a v prázdném okně Internet Exploreru si můžete zadat nějakou

jinou internetovou adresu. Také již úplně nahrané stránky se dají zobrazit ve tvaru miniokna, například proto, aby mohly být k dispozici pro pozdější prohlížení.

Při spuštění Win!Browser Baru se nahrávají do minioken ukázkové stránky. Pokud si toto nepřejete, stačí klepnout na tlačítko *Menu/Options* a zde smazat na záložce *Homepages* všechny internetové adresy. Kromě toho si přes ovládací tlačítka na panelu můžete také stanovit, kolik minioken se má při spuštění programu otevřít. Při samotném surfování pak nové miniokno otevřete pomocí tlačítka *New*.

IE Personalizer 3.0

PŘEDĚLEJTE SI PROHLÍŽEČ PODLE SVÉHO

Prostřednictvím **Internet Explorer Personalizeru** můžete přiřadit Internet Exploreru naprosto neotřelý vzhled. Přes zadávací políčko *Toolbar Background* si můžete jako pozadí menu a panelů nástrojů umístit prakticky libovolný obrázek nebo vzorek ve formátu BMP souboru. Několik ukázkových vzorků naleznete v podsložce `\Samples\Toolbar` složky tohoto programu. Co se týče velikosti obrázku či vzorku, na tu se zaměřte v případě, pokud si

◀ **Nečekejte a spusťte si program Win!Browser Bar: Pokud se vám některá z internetových stránek otvírá příliš pomalu, přesuňte si ji do miniokna a mezitím surfujte jinde**

budete chtít jako pozadí nastavit vlastní motiv. I obrázek na panelu nástrojů, umístěný vpravo nahoře, se dá pomocí tohoto doplňku vyměnit. Přesně řečeno – jedná se vlastně o dva obrázky. První obrázek, který je sám o sobě statický, se zobrazuje tehdy, když je internetový prohlížeč v klidu, tj. když se nenahrává žádná stránka. Druhý obrázek, který je animovaný, se zobrazuje při nahrávání internetové stránky prohlížečem. Naposledy zmíněný animovaný obrázek však musí být sestaven podle určitých pravidel. Opět se jedná o obrázek ve formátu BMP, ovšem aby se ukázal jako animovaný, musí se skládat z několika jednotlivých obrázků, jež na sebe navazují. Vzorové ukázky nalezete v podsložce `\Samples\Logo` složky programu. Pomocí utility `MAKEBMP.EXE` pracující na příkazovém řádku, kterou si najdete ve složce `\Tools`, si pak takovou bitmapovou animaci pro Internet Explorer vytvoříte. Cestu k takto vytvořenému souboru pak napíšete do políčka *Spinning Logos*.

Pokud vás titulek okna prohlížeče (Microsoft Internet Explorer) už otravuje a chtěli byste si jej změnit, můžete v okně programu do políčka *Window Title Name* zadat libovolný výraz. Konečně prostřednictvím políčka *Search Button Page* si můžete nastavit, která stránka se po klepnutí na ikonu *Hledat* (umístěnou v panelu nástrojů) má otevřít. Jestliže budete později chtít všechna vámi provedená nastavení vrá-

Internet Explorer Personalizer je utilita,

s jejíž pomocí si budete moci nastavit vzhled internetového prohlížeče z dílny Microsoftu přesně podle sebe.

Operační systém: Windows 95/98/ME, NT4, 2000

Požadavky: Internet Explorer verze 3 a vyšší
Jazyk: anglický

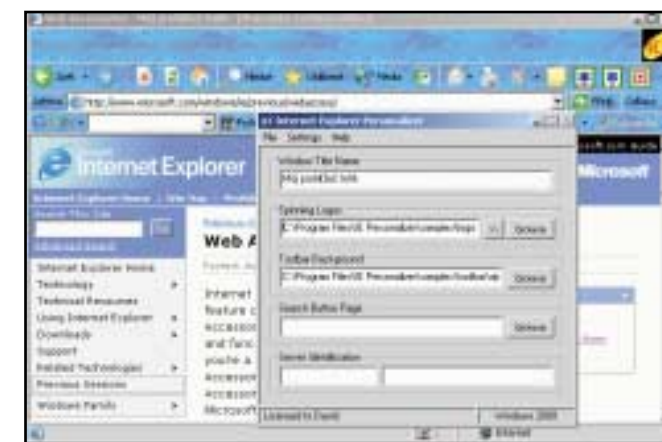
Cena: zdarma

Zdroj: <http://accesscodes.hypermart.net> (IEPZSETUP.ZIP, 3,13 MB) a **NA NAŠEM CD**

ZDARMA: VÝKON VAŠEHO PROHLÍŽEČE MŮŽETE ZVÝŠIT PROSTŘEDNICTVÍM TĚCHTO UTILIT:

Typ programu	Utilita	Určeno pro:	Operační systém Windows	Jazyk	Internetová adresa
Rozhraní pro Internet Explorer	Crazy Browser 1.05	Internet Explorer 5 a vyšší	95/98/ME,NT4,2000,XP	český	www.crazybrowser.com
Správa paměti cache	Internet Cache Explorer 1.30a	Internet Explorer 5 a vyšší	95/98/ME,NT4,2000,XP	anglický	www.icmasterdata.com
Vyplňování formulářů	AI Roboform 5.0	Internet Explorer 4 a vyšší, Netscape 7	95/98/ME,NT4,2000,XP	anglický	www.roboform.com
Úprava vzhledu Internet Exploreru	Internet Explorer Personalizer 3.0	Internet Explorer 3 a vyšší	95/98/ME,NT4, 2000	anglický	accesscodes.hypermart.net
Rozšíření kontextového menu	Web Accessories	Internet Explorer 5 (6 neoficiálně)	95/98/ME,NT4,2000	anglický	www.microsoft.com/windows/ie/previous/webaccess
Kontrola odkazů	AM-Deadlink 1.31	Internet Explorer 4 a vyšší, Netscape, Opera	95/98/ME,NT4,2000,XP	český	www.aignes.com/products.htm
Miniokna pro Internet Explorer	Multibrowser Bar 1.0a	Internet Explorer 5.5 a vyšší	98/ME,NT4,2000, XP	anglický	www.turckware.ru/en/e_mb.htm
Hlasový výstup	Web Speech 4	Internet Explorer 5, 6	95/98/ME,NT4,2000,XP	německý	www.webspeech.de
Lišta nástrojů pro vyhledávání	Google Toolbar 1.1.62	Internet Explorer 5 a vyšší	95/98/ME,NT4,2000,XP	český	www.google.com
Shromažďování obsahu internetových stránek	E-Notes 1.0	Internet Explorer 5 (6 neoficiálně)	98/ME,NT4, 2000	anglický	www.my-enotes.com

► **Originální vzhled pro váš prohlížeč: Pomocí doplňku Internet Explorer Personalizer přiřadíte panelu nástrojů jiný vzhled, změníte titulek okna programu a logo Internet Exploreru**



tit do původního stavu třeba proto, že s tímto doplňkem nejste spokojeni, vyberte z menu *Settings/Configuration* příkaz *Restore Defaults*.

Web Accessories

ROZŠÍŘENÍ KONTEXTOVÉHO MENU INTERNET EXPLORERU

Web Accessories rozšiřují kontextové menu Internet Exploreru o několik užitečných příkazů.

Operační systém: Windows 95/98/ME, NT4 a 2000

Požadavky: Internet Explorer verze 5 (verze 6 neoficiálně)

Jazyk: anglický

Cena: zdarma

Zdroj: www.microsoft.com/windows/ie/previous/webaccess (IE5WA.EXE, 137 KB)

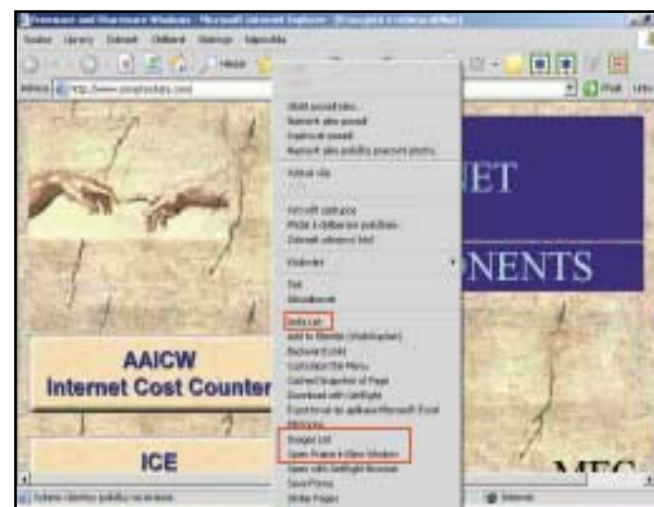
a **NA NAŠEM CD**

Web Accessories od Microsoftu rozšiřují kontextové menu Internet Exploreru o některé další užitečné příkazy. Využívat je můžete přes kontextové menu, které se dá vyvolat stiskem pravého tlačítka myši v okně prohlížeče. Příkaz *Open Frame in New Window* se hodí tehdy, když se nacházíte na WWW stránce, která je rozdělena do rámců. Typickým příkladem je stránka, kde je vlevo umístěno menu a vpravo samotný obsah stránky. Na mnohých internetových stránkách je obsah rámce poněkud užší, než by se slušelo. A právě prostřednictvím kontextového menu si můžete obsah takového rámce zobrazit v novém okně v plné šířce.

Příkaz *Images List* vám zobrazí okno s tabulkou, v níž jsou uvedeny všechny obrázky, které se na právě otevřené stránce vyskytují. Ke každému obrázku se tak dozvíte přesnou URL adresu, velikost souboru a rozměry obrázku. Seznam všech odkazů, které jsou na právě otevřené stránce k dispozici, získáte opět

► **Web Accessories od Microsoftu:**

Poté, co si tento doplněk nainstalujete, objeví se vám v kontextovém menu prohlížeče několik nových užitečných příkazů



z kontextového menu pomocí příkazu *Links List*. Bezpochyby velmi praktická je položka menu s názvem *Zoom Out*, jež se objeví, pokud klepnete pravým tlačítkem myši na nějaký obrázek v prohlížeči. Tento příkaz způsobí, že se obrázek o hodně zmenší. To je výhodné třeba tehdy, pokud stránka obsahuje velké obrázky, díky nimž se pak samotný obsah stránky dost špatně čte. Obráceně můžete velmi malé obrázky zvětšit příkazem *Zoom In* – výsledkem jsou ale obrázky rozostřené a „zubaté“.

Web Accessories jsou podle Microsoftu určeny pouze pro Internet Explorer 5. Při našich testech však fungovaly bez problémů i s verzí 6 – ovšem s výjimkou příkazu *Images List*.

Web Speech 4

AUTOMATICKÉ ČTENÍ OBSAHU INTERNETOVÝCH STRÁNEK

„PC WORLD – Magazin digitalního věku“ by se mohlo od příště ozvat z vašich reproduktorů, když byste si otevřeli internetovou stránku www.pcworld.cz. Samozřejmě za předpokladu, že jste si nainstalovali plug-in **Web Speech 4**. Zmíněný modul vám přečte obsah

celé WWW stránky, jakmile stisknete klávesu <F9>. Pokud budete snad chtít přečíst pouze první odstavec, není nic snazšího, než jej označit a poté stisknout klávesu <F9>. Na výběr máte celou řadu mužských i ženských hlasů. Jedná se o program německý, takže jsou k dispozici nejrůznější hlasy Němců, dokonce i v německých dialektech. Bohužel nejsou k dispozici hlasy jiné než již zmíněné německé, takže například internetové stránky napsané v češtině nejsou tak srozumitelné, jak by měly být, nicméně při troše dobré vůle se dá porozumět i jim. **Web Speech** se dá pohodlně konfigurovat přes lištu, která se zobrazuje ve spodní části internetového prohlížeče. Co se týče možností nastavení, můžete si měnit nejen hlasitost předčítání, ale dokonce i výšku tónu, intonaci a rychlost čtení. Lišta *WebSpeech* a tím i čtení textu se dá aktivovat, případně deaktivovat přes menu *Zobrazit/Panel aplikace Explorer/Web Speech Reader*. Největší použití tato utilita určitě nalezne u zrakově postižených. Pro všechny ostatní pak slouží buď pro obveselení, nebo jako alternativa k samostatnému čtení dlouhých textů. Na internetové adrese www.web-speech.de si můžete za účelem vyzkoušení tohoto doplňku nechat přečíst kupříkladu vtipy nebo citáty.

3 0808/OK □



◀ **Předčítatel:**

Modul **Web Speech** vám přečte obsah libovolné internetové stránky. V některých jazycích je možné pro čtení nastavit dokonce i odpovídající nářečí

Namísto toho, abyste si sami studovali text na internetových stránkách, můžete si jej prostřednictvím plug-inu **Web Speech 4** nechat přečíst nahlas.

Operační systém: Windows 95/98/ME, NT4, 2000 a XP

Požadavky: Internet Explorer verze 5 a 6

Jazyk: německý

Cena: zdarma

Zdroj: www.webspeech.de

(WEBSPEECH4.EXE, 5,91 MB) a **NA NAŠEM CD**