



LABRA TETRIS

Version 1.0

Auteur : Rémi Jaguin (Labrosoft)

Juin 2006

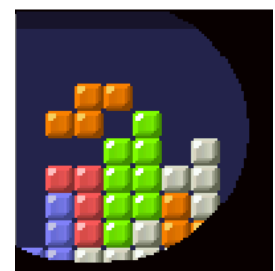
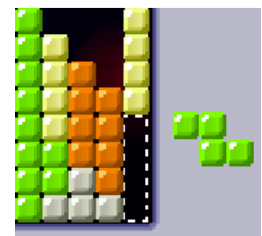
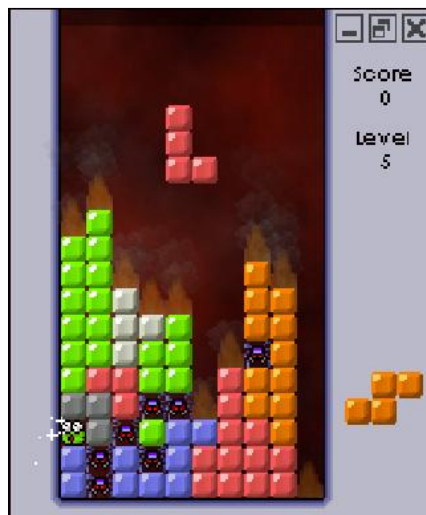
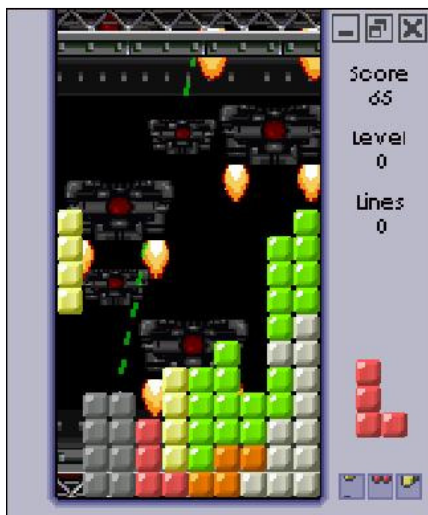


Merci d'avoir choisi Labra Tetris !

Labra Tetris est un jeu totalement gratuit reprenant le principe original de Tetris : faire des lignes de 10 briques à l'aide de 7 figures pivotantes qui tombent chacune leur tour, de manière aléatoire, afin de récolter le plus de points possibles.

Sommaire :

1 Les commandes	<i>(page 2)</i>
2 Les différents modes de jeu	<i>(page 2)</i>
3 La comptabilisation des points	<i>(page 3)</i>
4 Les différents menus	<i>(page 5)</i>
5 Les options	<i>(page 6)</i>
6 Les meilleurs scores (Hi score)	<i>(page 7)</i>



1 Les commandes :

Les flèches gauche et droite : déplacer la figure.

La flèche du bas : faire descendre rapidement la forme.

La flèche du haut : faire pivoter la figure dans le sens inverse des aiguilles d'une montre.

Ctrl : faire pivoter la figure dans le sens inverse des aiguilles d'une montre.

Shift : (touche juste au dessus de Ctrl) : faire pivoter la figure dans le sens des aiguilles d'une montre.

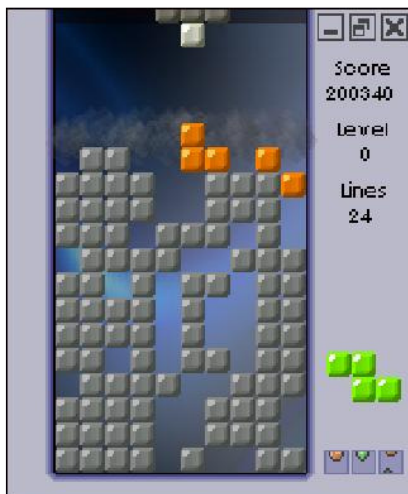
J : sélectionner le clavier ou le joystick.

Entrée : mettre le jeu en pause.

Echap : presser echap pour revenir à l'écran de départ, ou, si vous êtes déjà sur cet écran, quitter le jeu.

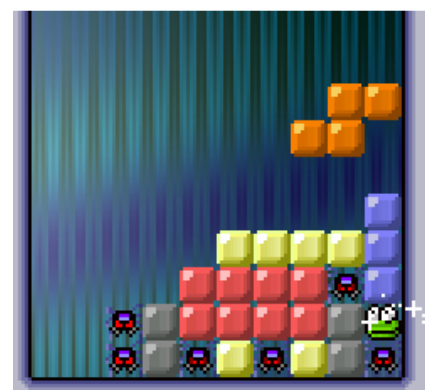
2 Les différents modes de jeu :

Classic : toutes les 10 lignes, la vitesse de la descente de la forme augmente. Arrivé à 160 lignes, la vitesse est à son maximum. Par défaut, le décor de fond change toutes les 20 lignes. 6 décors sont à débloquer, il faut donc réussir à faire au moins 120 lignes pour tous les gagner. Par conséquent, vous pourrez les sélectionner individuellement lors de vos prochaines parties.



25 lines : l'objectif est de réussir à faire 25 lignes. Une fois l'objectif atteint, la partie est terminée. Pour débloquer la classe de décor n°2 (8 nouveaux décors), il vous faudra faire 25 lignes avec une vitesse supérieure ou égale à 9, avec la hauteur au niveau 5.

Spider : il faut faire des lignes comportant la grenouille pour remporter des points et changer de niveau. Faire des lignes ne comportant pas la grenouille ne donne aucun point. La difficulté de ce mode est que plusieurs araignées apparaissent lors de la



partie, et ce de plus en plus fréquemment plus le niveau est élevé. Les araignées obtenues sont transformées en lignes « malus » de 9 cases. Il est donc dangereux de faire un tetris lorsqu'il comporte beaucoup d'araignées car le nombre de lignes incomplètes pourrait engendrer la fin de la partie. Pour ce débarrasser de toutes les arachnides d'un coup, il faut réussir à faire au moins 2 lignes en même temps.



Sombre : un cercle de lumière entoure la forme pivotante au milieu de la pénombre. Ce cercle diminue à chaque coup, ce qui rend le jeu plus difficile car on ne voit finalement qu'une misérable partie de l'écran, il faut donc faire appel à sa mémoire. Le cercle s'agrandit à chaque fois que l'on fait une ou plusieurs lignes. Plus vous faites de lignes d'un seul coup, plus le cercle de lumière s'agrandit ! Il est donc impératif de faire beaucoup de tetris ou 3

lignes en même temps. Si vous parvenez à faire 100 000 points dans ce mode, vous débloquez le « bonus game » (jeu bonus).

Bonus game : c'est un memory. Le jeu comprend 8 paires de cartes identiques, qu'il faudra retourner après les avoir mémorisé attentivement pendant un certain temps, avant qu'elles soient toutes retournées. Un bonus de points peut être obtenu si vous parvenez à retourner toute les cartes rapidement, car celui-ci ne cesse de diminuer. Plus vous jouerez rapidement, plus il sera important.

3 La comptabilisation des points :

Le fait de commencer une partie avec une vitesse ou/et un niveau de hauteur non nul vous rapportera des points, à condition que vous fassiez au moins 25 lignes.

Points bonus de la vitesse :

- vitesse 1	2 000 points
- vitesse 2	4 000 points
- vitesse 3	6 000 points
- vitesse 4	8 000 points
- vitesse 5	10 000 points
- vitesse 6	12 000 points
- vitesse 7	14 000 points
- vitesse 8	16 000 points
- vitesse 9	18 000 points

Points bonus de la hauteur :

- hauteur 1	4 000 points
- hauteur 2	8 000 points
- hauteur 3	12 000 points
- hauteur 4	16 000 points
- hauteur 5	20 000 points

Points lorsqu'on fait des lignes :

- 1 ligne	325 points
- 2 lignes	1 700 points
- 3 lignes	4 725 points
- Tetris	10 000 points

Si vous choisissez la vitesse 9 et la hauteur 5, vous obtiendrez 2 000 points supplémentaires, ce qui fera au total 40 000 points de bonus (si vous faites au moins 25 lignes).

Lorsqu'une forme est posée, vous remportez 5 points.

Pour le mode « spider » les lignes remportent des points seulement si la grenouille est parmi ces lignes

Pour le mode « 25 lines » vous perdez la totalité de vos points si vous échouez avant d'avoir fait les 25 lignes.

Pour le jeu bonus, vos points ne cessent d'augmenter de 1 jusqu'à ce que vous perdez. Un passage entre 2 blocs vaut 500 points.

Dans le menu de configuration, le fait de sélectionner une vitesse ou un niveau de hauteur plus élevé, cela vous remporte quelques points bonus (jusqu'à 40 000 points supplémentaires, soit 4 tetris). Il peut être donc intéressant de commencer une partie avec des paramètres plus élevés afin d'avoir un score final plus fort.

Le « Fruit Slots » : le Fruit Slots est une des particularités de Labra Tetris. C'est un principe qui vous permettra de remporter des points en faisant 3 fois 1 lignes, 2 lignes, 3 lignes ou 4 lignes consécutives (full), ou bien une suite de 1, 2, 3 lignes (small suite) ou encore une suite de 2, 3, 4 lignes (large suite).

- 3x 1 ligne (grape full)	1 000 points
- 3x 2 lignes (lemon full)	5 000 points
- 3x 3 lignes (sin full)	30 000 points
- 3x Tetris (cherry full)	50 000 points

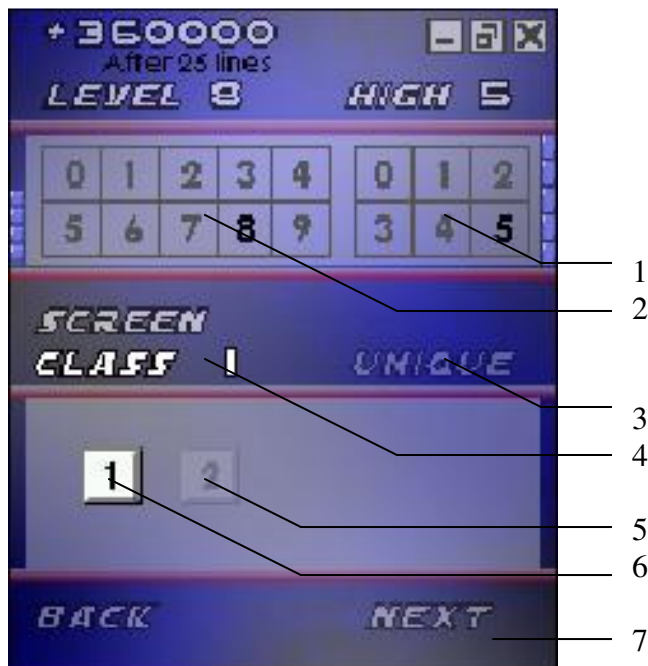


Le Fruit Slot

- 1, 2, 3 lignes (small suite) 5 000 points
- 2, 3, 4 lignes (large suite) 10 000 points

L'animation de fin : pour y accéder, vous devez faire au moins 100 000 points dans le mode « classic », « spider » ou « sombre », et au moins 50 000 points dans le mode « 25 lines ».

4 Les différents menus :



1 : choisir le niveau de hauteur de départ : plus le niveau est haut (jusqu'à 5), plus la hauteur (colonne de lignes incomplètes) est grande. Le fait de commencer avec un niveau supérieur à 0 rapporte des points bonus (voir « la comptabilisation des points »).

2 : choisir la vitesse de départ de la descente de la forme. Le fait de commencer avec une vitesse supérieure à 0 rapporte des points bonus (voir « la comptabilisation des points »).

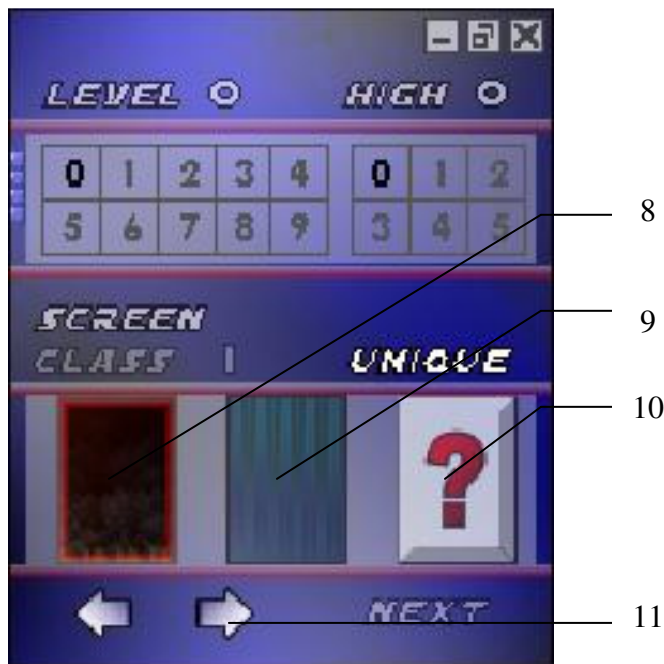
3 : permet d'accéder aux deux séries de décors composées chacune de 8 décors différents, où 6 sont à gagner. Si le menu « unique » est sélectionné, votre partie se déroulera avec un seul décor de votre choix.

4 : Permet de faire une partie avec des changements de décor tout au long de la partie. Le décor est alterné toutes les 20 lignes. Vous avez le choix entre deux séries de décors, la série n°2 « screen class 2 » étant à gagner dans le mode « 25 lines », avec une vitesse de départ supérieure ou égale à 9, et un niveau de hauteur égal à 5.

5 : permet de jouer avec la série de décors n°2, si vous l'avez débloqué.

6 : permet de jouer avec la série de décors n°1.

7 : permet de passer au menu des musiques pour ensuite commencer la partie. Vous commencerez directement la partie si vous avez sélectionné l'un des deux décors spéciaux (ambiance « feu » ou ambiance « espace ») car ces deux derniers ont une musique propre à leur thème.



8 : C'est le décor sélectionné parmi les 8 proposés et les 6 fonds à couleur unique. C'est aussi le décor « feu », particulier car il y a des flammes qui jaillissent des briques, et une musique adaptée à l'ambiance. Il existe un autre décor particulier dans la série (ou classe) 2 : « vaisseaux dans l'espace ».

9 : C'est le décor de départ, il est accessible dès le début, on n'a pas besoin de le gagner.

10 : C'est un décor non accessible, il faut le gagner en faisant au moins 20 lignes dans le mode « classic ».

11 : Vous pouvez faire dérouler la série de décors grâce à ces deux flèches.

5 Les Options :



Le menu « options » vous permet de faire quelques réglages et d'accéder à différentes rubriques :

Game's time : minuterie indiquant le temps passé devant Labra Tetris. Elle s'arrête automatiquement au bout de 30 secondes.

Erase data : efface les sauvegardes et les hi-scores. La minuterie ne sera pas effacée car il est intéressant de savoir combien de temps on joue à un jeu. Si vous voulez toutefois l'effacer, il suffit juste de supprimer le fichier « time.dat » dans le dossier de Labra Tetris.

Hi-score : permet de consulter les différentes listes des meilleurs scores (voir chapitre suivant).

Credits : permet de voir les crédits.

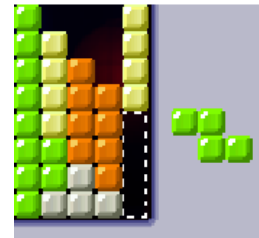
Web site : Permet d'aller sur le site de Labrasoft : www.labrasoft.new.fr

Bonus game : si vous avez réussi à obtenir au moins 100 000 points dans le mode sombre, vous pouvez accéder au jeu bonus.

Level : il y a 3 niveaux de difficulté : facile, normal et difficile.

Lorsque le niveau est facile, une barre apparaît automatiquement quand l'ordinateur a détecté une possibilité de faire un tetris.

Lorsque le niveau est difficile, vous ne pouvez pas commencer le jeu à une vitesse inférieure à 7.



Zoom : augmente ou diminue les dimensions de la fenêtre. Il est compris entre 0,6 et 2,6 fois la taille initiale de la fenêtre.

Light : si vous trouvez que les décors sont trop clairs et qu'ils vous déconcentrent, vous pouvez les assombrir de 0 jusqu'à 10.

6 Les meilleurs scores (Hi score)

Quand vous avez perdu, vos points sont inscrits dans l'une des listes des meilleurs scores. Il y a au total 5 x 3 listes, car chaque liste de chaque mode de jeu se décompose en 3, correspondant au niveau de difficulté (facile, normal, difficile).

Les différentes listes des meilleurs scores :

- hi score mode « classic »
- hi score mode « 25 lines »
- hi score mode « spider »
- hi score mode « sombre »
- hi score « bonus game »



Votre pseudo ne peut comporter plus de 10 caractères.

Labra Tetris version 1.0

Publié en 2006

Créé par Rémi Jaguin « Labrasoft »

Site officiel : <http://www.labrasoft.new.fr>

E-mail : labrasoft@laposte.net

