

Instalační
příručka

TrustPort® Phoenix Rebel

Workstation

Obsahuje:



Workstation Antivirus

Spolehlivý antivirový program, který chrání stanici před útoky škodlivých kódů.



Personal Firewall

Osobní firewall střežící počítač před útoky hackerů a internetových červů. Spolehlivě monitoruje veškerou příchozí i odchozí komunikaci.



Disk Protection

Jedinečný nástroj pro on-line šifrování elektronických dat. Vytváří virtuální disky, jejichž obsah je dokonale chráněn silným šifrováním.



DataShredder

Spolehlivý nástroj pro bezpečnou a nevratnou skartaci elektronických dat – souborů, adresářů, volného místa, obsahu odpadkového koše Windows a některých položek vytvářených systémem a internetovým prohlížečem, které mohou diskreditovat uživatele.



eSign

Program, který umožňuje vytváření a ověřování elektronických podpisů, používání časových razítek a provádění základních operací v rámci PKI.

Podporované operační systémy: Windows 2000, Windows XP, Windows NT.

Instalace TrustPort® Phoenix Rebel Workstation

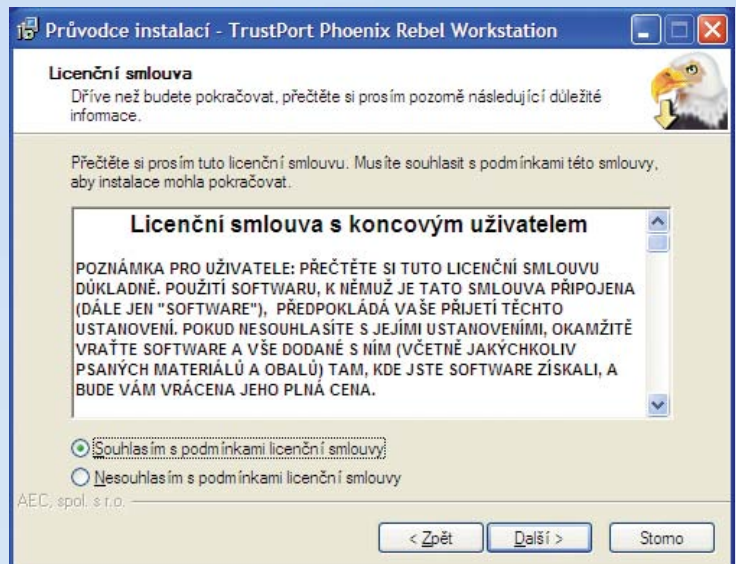
1 Vložte instalační CD do CD-ROM mechaniky počítače. Pokud se grafické rozhraní nespustí automaticky, spusťte soubor „Start.exe“, který se nachází v kořenovém adresáři CD. Instalaci zahájíte volbou „Instalace“ z menu. Můžete ji také spustit přímo prostřednictvím příslušného souboru z adresáře na CD.

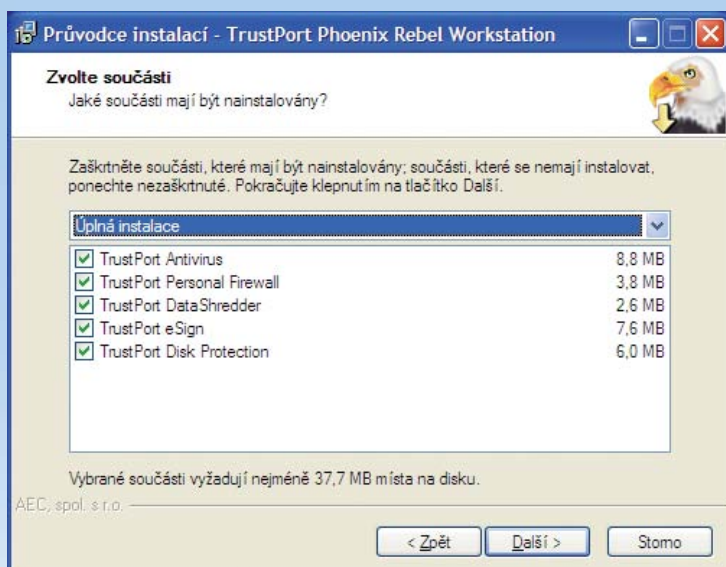


2 Po spuštění instalace TrustPort® Phoenix Rebel Workstation je zobrazeno úvodní okno instalačního průvodce, které informuje mimo jiné také o verzi produktu.

3 Na další stránce se zobrazuje licenční ujednání. Uživatel je povinen toto licenční ujednání pozorně přečíst a potvrdit, zda s ním souhlasí či nikoliv. Potvrzování souhlasu s licenčním ujednáním se provádí pomocí přepínačů ve spodní části okna.

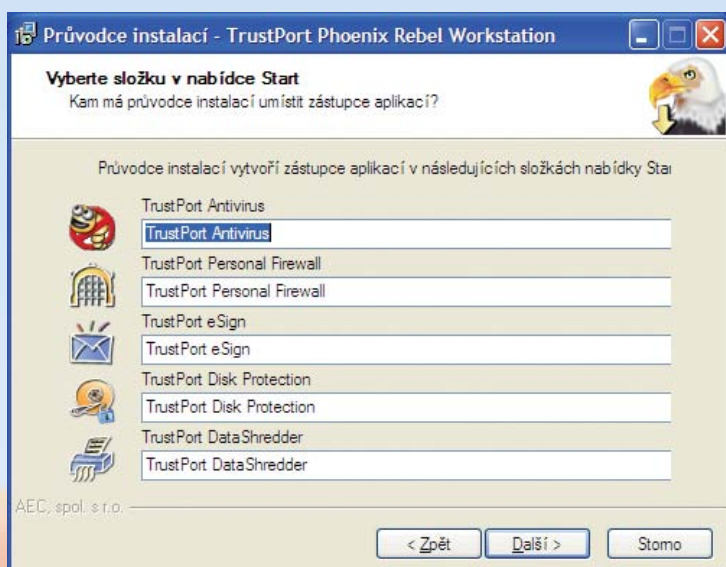
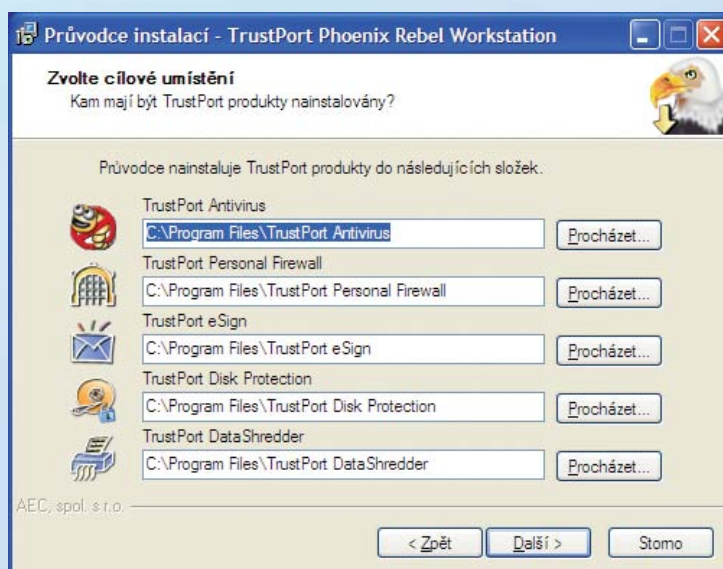
Pokud uživatel s licenční smlouvou nesouhlasí, pak není dovoleno v instalaci pokračovat.





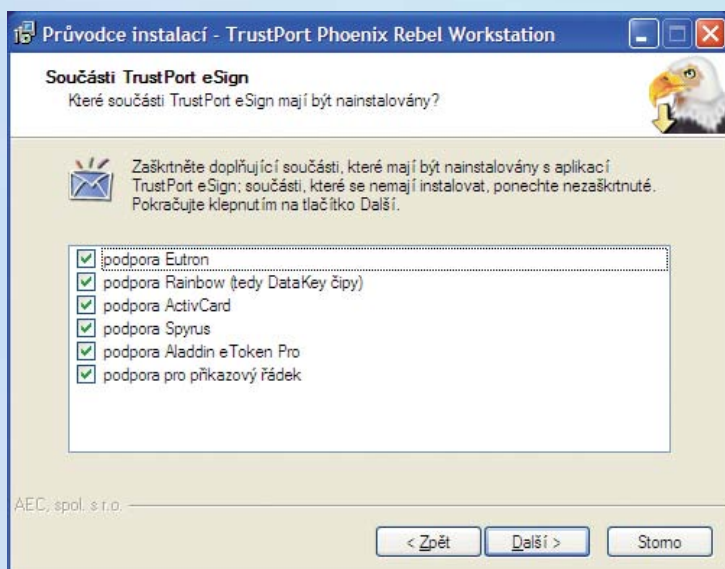
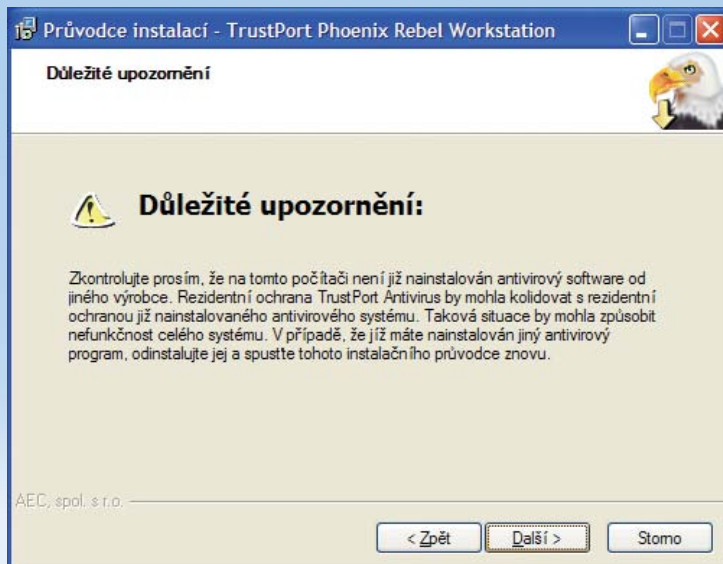
4 Uživatel provádí výběr součástí TrustPort® Phoenix Rebel Workstation, které budou na počítač instalovány. Výběr se provádí „zatržením“ tlačítka u konkrétní součásti. V dolní části okna vidíte, kolik bude instalace celkem vyžadovat volného místa na cílovém disku.

5 Uživatel má možnost provést výběr adresářů, kam se mají jednotlivé součásti TrustPort® Phoenix Rebel Workstation nainstalovat. Instalační program nabízí standardní cesty.



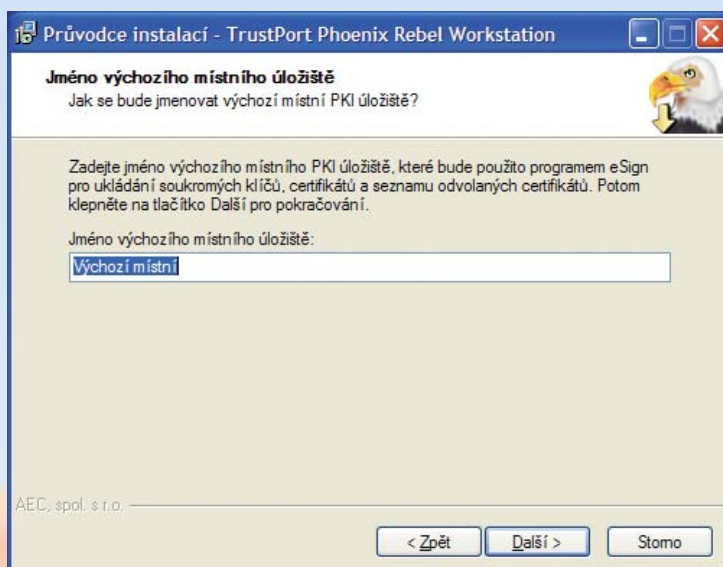
6 TrustPort® Phoenix Rebel Workstation vytváří pro jednotlivé součásti zástupce v nabídce Start, odkud je může uživatel spouštět. Na této stránce je možno zvolit jména programových složek v nabídce Start. Instalační program automaticky nabízí ideální jména pro tyto programové složky.

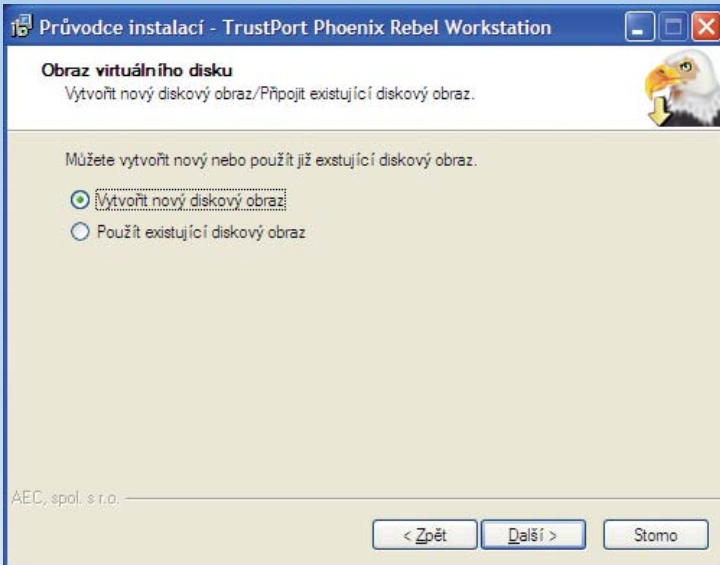
- 7 Pokud hodláte instalovat komponenty antivirového programu a/nebo personálního firewallu, odstraňte nejprve z počítače všechny podobné programy jiných výrobců. Pokud tak neučiníte, můžete způsobit kolizní situace celého systému.



- 8 Pokud se instaluje i součást pro používání elektronického podpisu TrustPort® eSign, může uživatel nainstalovat také další moduly pro podporu některých hardwarových zařízení (tokens, čipové karty) nebo podporu pro používání funkcí tohoto programu z příkazové řádky.

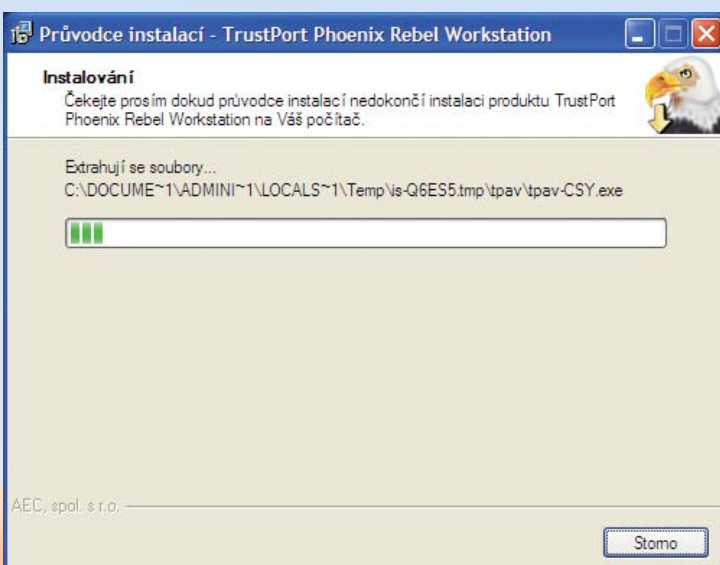
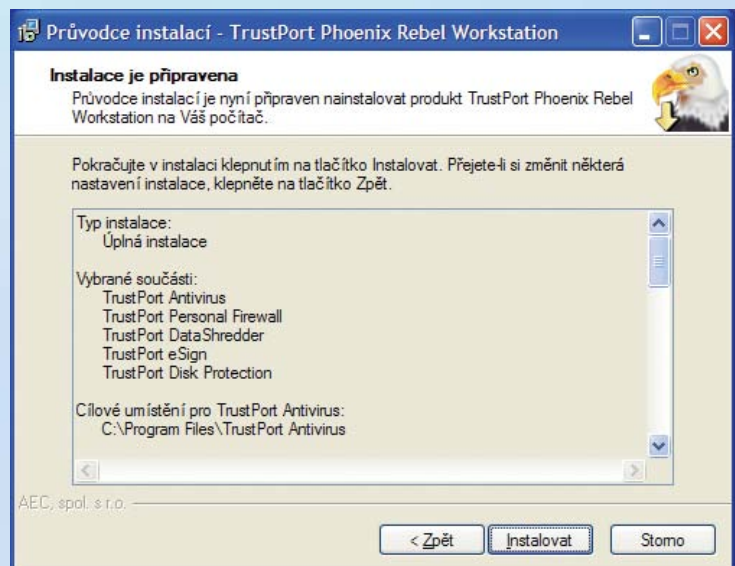
V dalším okně zadáváme jméno výchozího PKI úložiště součásti eSign.





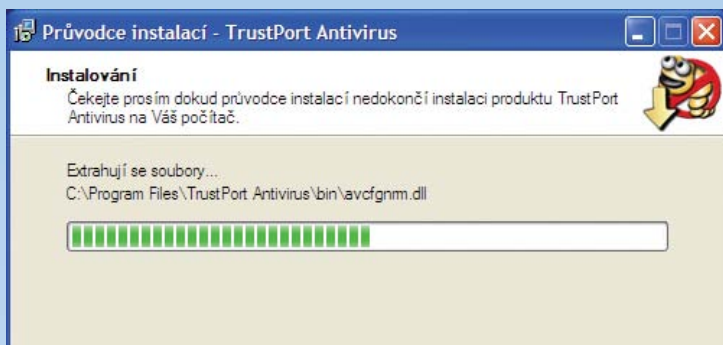
- 9 Pokud se instaluje i součást TrustPort® Disk Protection, musí uživatel zvolit mezi vytvořením nového nebo použitím již existujícího diskového obrazu (šifrovaného virtuálního disku). V prvním případě dojde po instalaci a po restartu počítače ke spuštění průvodce vytvořením nového diskového obrazu, v druhém případě bude po instalaci a restartu systému uživatel vyzván k zadání existujícího diskového obrazu (*.IMG).

- 10 Instalační program má již dostatek informací a je připraven ke kopírování souborů na cílová místa. Uživatel má v tuto chvíli poslední možnost zkontrolovat nastavení instalace, případně se vrátit zpět a změnit je. Po kliknutí na tlačítko Instalovat se zahájí kopírování souborů.

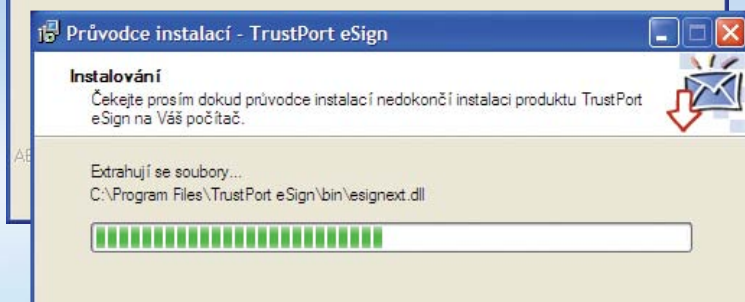


- 11 Instalační program indikuje zahájení kopírování souborů a registrování jednotlivých komponent TrustPort® Phoenix Rebel Workstation.

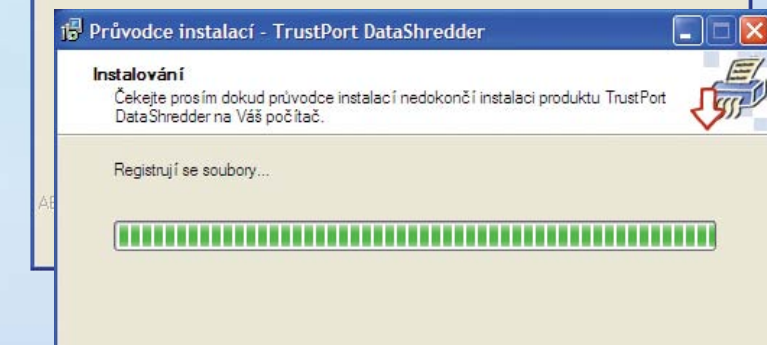
Probíhá kopírování souborů programu TrustPort® Antivirus.



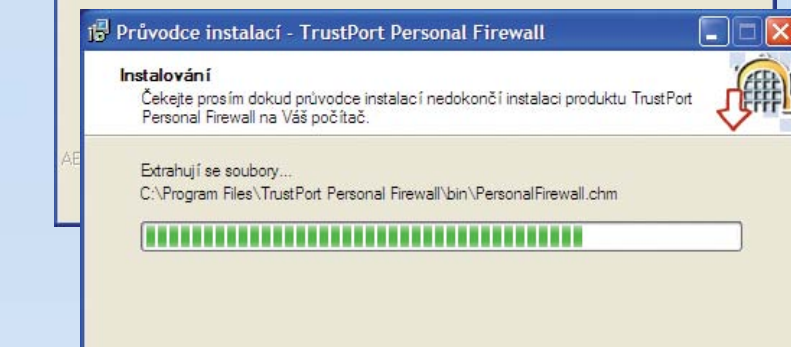
Probíhá kopírování souborů programu TrustPort® eSign.



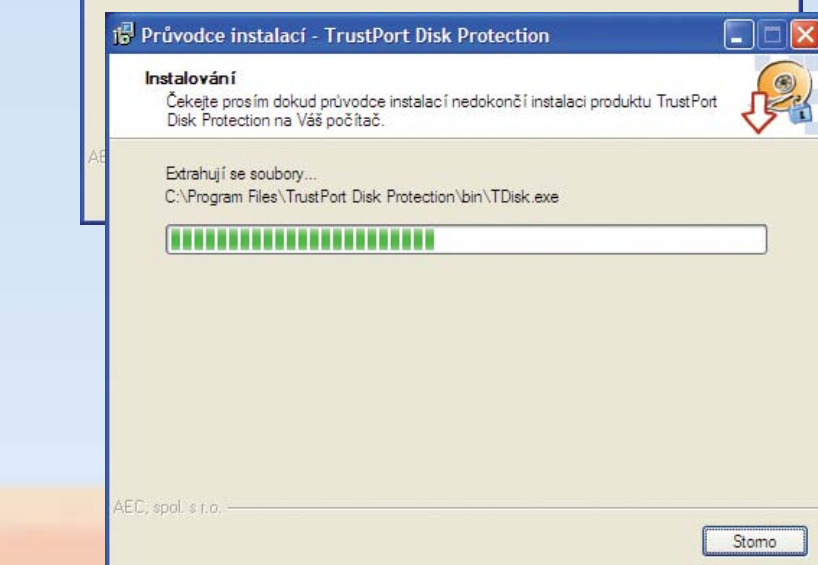
Probíhá kopírování souborů programu TrustPort® DataShredder.



Probíhá kopírování souborů programu TrustPort® Personal Firewall.



Probíhá kopírování souborů programu TrustPort® Disk Protection.





12 Instalační program dokončil kopírování souborů, registraci komponent a čeká na dokončení instalace. Stiskem tlačítka Dokončit bude instalační průvodce ukončen. TrustPort® Phoenix Rebel Workstation je nainstalován a připraven k použití. Pro správnou funkci některých komponent je nutný restart počítače.

13 Po restartu je doporučeno provést některé základní operace, jako je např. aktualizace antivirového programu nebo nastavení pravidel personálního firewallu. Podrobnosti o těchto operacích a nastavení jednotlivých funkcí najdete v on-line příručkách instalovaných programů.



Poznámka: Popsaný postup a/nebo obsah jednotlivých kroků instalace se může v závislosti na verzi produktu lišit.

Děkujeme, že používáte bezpečnostní řešení TrustPort® Phoenix Rebel od společnosti AEC!

Licenční klíče

Licenčním klíčem jsou dány jednotlivé funkce programu. Importem nového klíče můžete změnit jeho vlastnosti.

- 1 V nastavení programu otevřete okno „Licenční klíče“.
- 2 V záložce „Souhrn“ jsou informace o stavu licencí všech nainstalovaných komponent.
- 3 Pokud informace o licenci nesouhlasí nebo jste si zakoupili novou licenci programu, proveďte import licenčního klíče.
- 4 V záložce „Hlavní“ klikněte na tlačítko „Registrace“ a vyhledejte příslušný soubor s příponou „key“, který obsahuje licenční klíč.
- 5 Po kliknutí na tlačítko „Importuj“ proběhne nahrání nového licenčního klíče do programu.
- 6 Aby se změny projevily, je nutné program ukončit a znovu spustit.
- 7 Pokud vlastníte více licenčních klíčů pro jednotlivé instalované komponenty, proveďte výše popsáním způsobem také jejich import.

Tip: Soubory s licenčními klíči si uschovejte pro případ pozdější potřeby.

Technická podpora

Zákazníci s platnou smlouvou mohou využívat služeb řádné technické podpory společnosti AEC. Kontaktovat ji můžete na adrese support@aec.cz nebo v pracovní době telefonicky na čísle +420 541 235 466.



DATA SECURITY COMPANY

Brno: AEC, spol. s r. o.
Bayerova 799/30, 602 00 Brno
tel.: +420 541 235 466-7
e-mail: info@aec.cz
www.aec.cz

Praha: AEC, spol. s r. o.
Vinohradská 184, 130 52 Praha
tel.: +420 267 311 402
e-mail: paha@aec.cz
www.aec.cz

Bratislava: AEC Bratislava, s.r.o.
Kutlíkova 17, 852 50 Bratislava, SK
tel.: +421 2 6828 6755
e-mail: bratislava@aec.sk
www.aec.sk