

Pomocník Lingea Lexiconu 2000

Prehľad funkcií a ovládania Lexiconu

Vyhľadávanie

Spolupráca s inými programami

Súbory titulov

Používateľské slovníky

Učenie sa s Lexiconom

Nastavenie používateľského pohľadu

Nastavenie Lexiconu

Ponuka

Súbor

Úpravy

Heslá

Pomocník

Informácie


Zoznam klávesových skratiek

O výrobcovi

Vyhľadavací riadok

Vyhľadavací riadok

Do tohto riadku vpíšete hľadane slovo alebo výraz.

Tip: Stlačením tlačidla  sa rozbalí zoznam skôr vyhľadávaných slov. V zozname je možné pohybovať sa pomocou klávesov šípka hore a šípka dole.

Nastavenie používateľského pohľadu

V Lexicone sú nadefinované dva typy zobrazovania hesiel **Úplné** a **Stručné**. Tretí typ **Vlastné** zobrazenie si môže, ak je to povolené, nadefinovať používateľ sám. Vlastné zobrazenie sa definuje v súbore typu **.udf**. Tento súbor sa nachádza v adresári **Data** v priečinku **Lexicon** a je rozdelený do sekcií, ktoré definujú daný pohľad.

<u>Sekcia title</u>	Táto sekcia popisuje základné vlastnosti daného titulu (slovníka).
<u>Sekcia view</u>	Táto sekcia popisuje spôsob zobrazenia hesla daného titulu či rady titulov.
<u>Podsekcia #item</u>	Uvedená podsekcia bližšie popisuje spôsob zobrazenia položiek použitých v riadkoch <u>head</u> a <u>sens</u> .
<u>Podsekcia #emph</u>	Uvedená podsekcia popisuje spôsob zobrazenia častí jednej položky, zvyčajne prekladov, napr. valencií a poznámok.

Formátovanie textu

Definícia farieb

Príklad

SEKCIA TITLE

V prípade, že je prístup k tejto sekcii **povolený**, možno definovať tieto položky:

icon aká ikona sa má pre tento titul zobrazovať, píšeme bez prípony, napr. d-cc3 alebo d-eco

view aký základný pohľad sa má pre tento titul použiť (popis pohľadu je v sekcii view)

mini aký minimalizovaný pohľad sa má pre tento titul použiť

user aký používateľský pohľad sa má pre tento titul použiť (možno ho preddefinovať a neskôr urobiť používateľský pohľad)

SEKCIA VIEW

head popisuje záhlavie hesla (zvyčajne obsahuje heslové slovo, morfológiu, tvary, štýl a pod.)

sens popisuje bežné významy

grps popisuje skupinové významy, zvyčajne pre začiatok nového slovného druhu

deri popisuje odvodené významy

corp popisuje výsledok vyhľadávania v korpuse

tabs popisuje tabulačné pozície (pre značky |d1, |d2 a pod.), základnou jednotkou je polovica šírky písmena x

PODSEKCIA #ITEM

entr heslové slovo
vari variant heslového slova
posp slovný druh
morf morfológické informácie
form tvary
pron výslovnosť
styl štýlový príznak
rems poznámky
labS frázy
trans oznaèenie významu
desc1 definícia vo východiskovom jazyku
samp1 príklady vo východiskovom jazyku
note1 poznámky vo východiskovom jazyku
link1 odkazy vo východiskovom jazyku
desc2 definícia v cie¾ovom jazyku
samp2 príklady s prekladmi do cie¾. jazyka
note2 poznámky v cie¾ovom jazyku
link2 odkazy v cie¾ovom jazyku

SEKCIA EMPH

- b** bold (tuèné)
- i** italics (kurzíva)
- u** underline (podèiarknuté)
- c** kontextová poznámka vo východiskovom jazyku
- d** kontextová poznámka v cie¾ovom jazyku
- g** gramatická poznámka
- x** cross-reference (odkaz na iné heslo)

Formátovanie textu

Všetky značky sú v tvare **|aV**, kde

| je uvádzací znak

a je atribút

V je hodnota

Rôzne atribúty nadobudajú rôzne hodnoty, ich neúplný prehľad je nasledovný:

c color 0-black, W-white, R-red, G-green, B-blue, X-extend, H-highlight, A-gray, C-cyan, Y-yellow

f font 1-IPA

s size 1-tiny, 2-small, 3-normal, 4-large, 5-huge, 6-title

l lang 1-first (source), 2-second (destination)

b bold + on, - off, . end

i italic + on, - off, . end

u underln + on, - off, . end

h hspace 1

n newln 1-1ln, 2-1.5ln, 3-2ln

L list zoznamy: b-begin, i-item, e-end

Definície farieb

V popise položiek v sekcii **#emph** sa odkazuje na farby pomocou značky |**cX**, kde X je ve³/₄ké písmeno latinskej abecedy.

Implicitným nastavením farieb priamo v programe je dané, aká konkrétna farba sa použije. Je však možné

ich v podsekcii **#colo** meniť alebo definovať farby nové. Farba sa definuje ako pomer zložiek RGB (R=red, G=green, B=blue).

Hodnota každej zložky sa definuje ako hexadecimálne číslo od 0 do FF.

O = "00-00-00"	čierna (black)
R = "AF-00-00"	červená (Red)
G = "00-AF-00"	zelená (Green)
B = "00-00-AF"	modrá (Blue)
X = "00-00-AF"	rozšírená (eXtend) pre heslové slovo
H = "FF-00-FF"	zvýraznená (Highlight) na zvýraznenie slov z fulltextu
A = "7F-7F-7F"	šedá (grAy)
C = "00-AF-AF"	modrozelená (Cyan)
Y = "AF-AF-00"	žltá (Yellow)

Príklad popisu titulu

Title: "std"
mask = "lex-4"
icon = "lexic-4"
view = "mini"
t_en = "Lexicon2002"

Príklad popisu pohľadu

View: "lg_user"
head = "|d0%entr%vari%pron%morx%form%hyph%styl|n3"
sens = "|d1%numb%phrs%trans%desc2%coll2%samp2%note2"
grps = "|d1%posp|n1"
tabs = "1,2,5,8"

#item:

entr = "|cR|s5|b+|l1%sl|.b|.s|.c.|x1"
vari = "|h1|cB|s4%sl|.c."
posp = "|b+%s|b."
morx = "|h1|b+(%s)|b."
form = "|h1|cA(%s)|c."
pron = "|h1|cW|s4[|f|%s|f.]|s|.c."
orig = "|h1|cB[%s]|c."
styl = "|cX%sl|.c.|h1"
numb = "|c0%sl|.c."
phrs = "|d3|cG|l1%sl|.c.|h1"
trans = "|d3|kA|l2|b+|c0%sl|.c.|b|.l|.k.|n1"
desc2 = "|d3|l2|cS|b+%s|b|.c|.l|.n1"
samp2 = "|d3|kM|l1|cS|i+%s|i|.c|.l|.h1|l2%t|l|.k.|n1"
coll2 = "|d3|kM|l1|cT|b+%s|b|.c|.l|.h1|l2%t|l|.k.|n1"
note2 = "|d3|cC|l2%sl|.c.|n1"

#emph:

d = "|s2|cD(%s)|c|.s."
w = "|b-|cB|i+%s|i|.c.|b."

#colo:

S = "80-80-80"
T = "40-80-80"
G = "00-80-00"
D = "00-40-80"
O = "FF-80-00"
W = "BF-60-00"

Ponuka Súbor

v závislosti na inštalovaných tituloch môže obsahovať napr.

- Angličtina Výber anglicko-slovenského a slovensko-anglického slovníkového súboru.
- Nemčina Výber nemecko-slovenského a slovensko-nemeckého slovníkového súboru.
- Nastavenie Úpravy slovníkových súborov. Výber slovníkov a ich poradie v súboroch.
- Konec Ukončenie programu.

Ponuka Úpravy

obsahuje tieto príkazy:

<u>Kopírova</u>	Skopírovanie vybraného textu z Lexiconu do schránky.
<u>Kopírova</u> <u>heslo</u>	Pri vybraných tituloch skopíruje zobrazené heslo.
<u>Vlož</u>	Vloženie textu zo schránky do Lexiconu a jeho vyhľadanie.
<u>Vlastný</u> <u>slovník</u>	Pridávanie a úpravy hesiel používateľského slovníka.
<u>Vlastné témy</u>	Pridávanie a úpravy používateľských okruhov slovíèok.
<u>Písmo</u>	Zmena typu a veľkosti písma.
<u>Možnosti</u>	Nastavenie parametrov Lexiconu.

Kopírovanie hesla

Pri vybraných tituloch skopíruje zobrazené heslo s prekladmi do systémovej schránky, aby ho bolo možné vytlačiť napr. z textového editora.

Ponuka Heslá

obsahuje tieto príkazy:

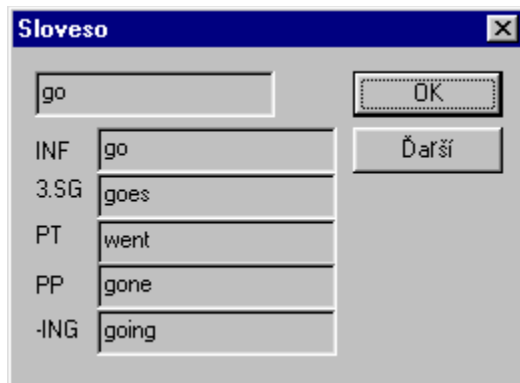
<u>Vyhľadá</u>	Vyhľadávanie výrazu v slovníku. Nastavenie typu vyhľadávania.
<u>Učenie sa</u>	Učenie sa a precvičovanie okruhu slovíok.
<u>Pridať k téme</u>	Pridanie vybraného slovíeka k téme.
<u>Tvaroslovie</u>	Zobrazenie tabuľky gramatických tvarov.
<u>Výslovnosť</u>	Prehranie zaznamenatej výslovnosti.
<u>Porovnanie</u>	Porovnanie vlastnej a zaznamenatej výslovnosti.
<u>Späť</u>	Prechod na skôr zobrazené heslo.
<u>Dopredu</u>	Prechod na neskôr zobrazené heslo.
<u>Predchádzajúce</u>	Prechod na predchádzajúce heslo v registri slovníka.
<u>Nasledujúce</u>	Prechod na nasledujúce heslo v registri slovníka.

Tvaroslovie

Tabuľku tvaroslovia možno vyvolať príkazom v ponuka Heslá alebo stlačením klávesov **CTRL+T**.

Nájdete v nej prehľad všetkých gramatických tvarov daného hesla (podstatného mena, prídavného mena a slovesa).

Podrobnosti o tom, v akých tituloch je k dispozícii a aké informácie obsahuje, poskytuje príručka Popis titulov.



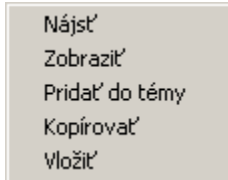
Ponuka Pomocník

obsahuje tieto príkazy:

<u>Témy</u>	Zobrazenie obsahu Pomocníka.
<u>O programe</u>	Zobrazenie informácií o verzii programu a vlastníkovi autorských práv.

Pridať k téme

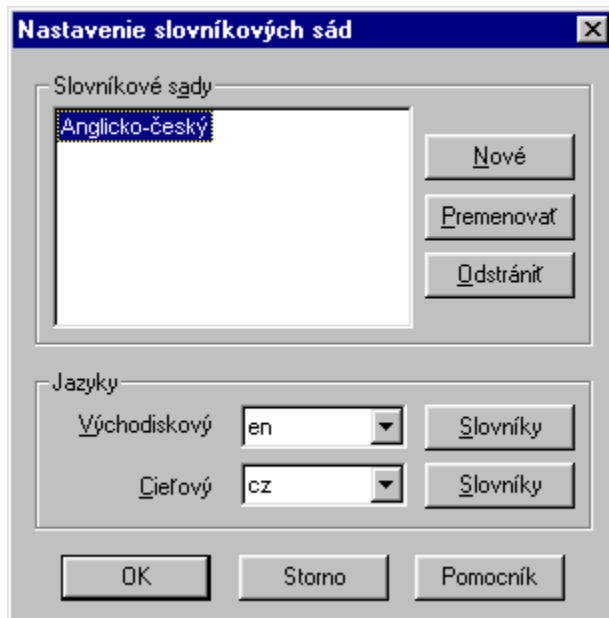
Pomocou tejto funkcie možno jednoduchým spôsobom uložiť slovičko do **Default** slovníka. Na pridanie slovička do slovníka stačí nastaviť sa na kurzorom myši a stlačiť pravé tlačidlo. Zobrazí sa kontextová ponuka.



Z tejto ponuky vyberiete položku **Pridať k téme** a slovičko sa ihneď pridá k **Default** téme, ktorú je možno premenovať podľa vlastnej potreby.

Nastavenie (ponuka Súbor)

Príkaz je položkou ponuky Súbor.



Zvolením príkazu sa zobrazí dialógové okno Nastavenia slovníkových sád, v ktorom možno vytvárať vlastné súbory titulov a meniť ich obsah a poradie titulov.

(Prehľad práce so súbormi titulov.)

Súbory titulov

Lexicon môže pracovať súčasne s **viacerými titulmi**, a to aj z **rôznych jazykov**.
Tituly sú združené do tzv. súborov titulov.

Každý slovníkový súbor je určený východiskovým jazykom (napr. slovenčina) a cieľovým jazykom (napr. angličtina).

Každý slovníkový súbor môže obsahovať niekoľko titulov, a to aj **dvojazyčných** (prekladových),
aj **jednoazyčných** (výkladových).

Počas inštalácie jednotlivých titulov sa automaticky vytvárajú štandardné slovníkové súbory titulov.

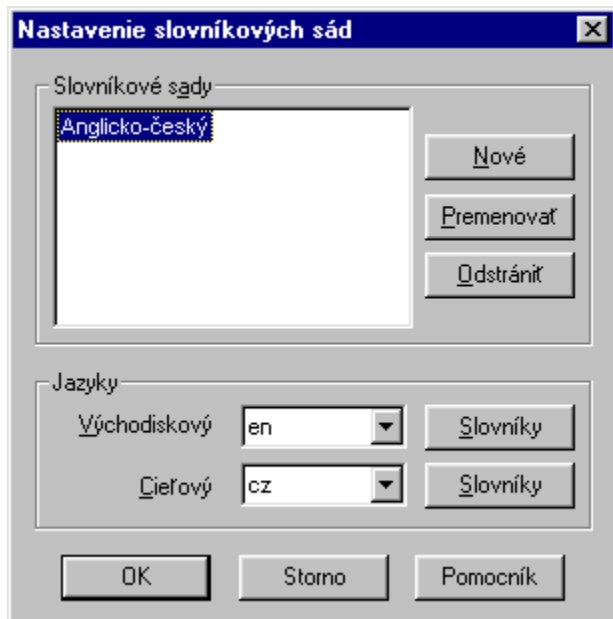
Vytváranie vlastných slovníkových súborov a zmenu obsahu a poradia titulov možno vykonať v dialógovom okne Nastavenie slovníkových súborov.

Prehľad práce so slovníkovými súbormi titulov:

- Výber slovníkového súboru
- Zmena názvu slovníkového súboru
- Zmena titulov a ich poradia v slovníkovom súbore
- Vytvorenie nového slovníkového súboru
- Odstránenie slovníkového súboru

Dialógové okno Nastavenie slovníkových súborov

Dialógové okno vyvoláte príkazom **Nastavenie** v ponuke Súbor. V ňom môžete vytvárať vlastné slovníkové súbory titulov a meniť zoznam a poradie titulov v slovníkových súboroch.



V hornej časti dialógového okna je zobrazený zoznam slovníkových súborov. Súbor môžete pridať, premenovať, alebo zrušiť. V dolnej časti okna môžete meniť východiskový a cieľový jazyk slovníkového súboru a zmeniť tituly súboru pre každý směr prekladu.

Prehľad tlačidiel:

Nové

Kliknutím na tlačidlo alebo stlačením klávesu **Insert** vytvoríte nový slovníkový súbor titulu.

Napíšte jeho názov a stlačte **Enter**. Potom môžete nastaviť východiskový a cieľový jazyk

a zmeniť obsah a poradie titulov v slovníkovom súbore.

Přeměnovat

Kliknutím na tlačidlo Přeměnovat zmeníte názov slovníkového súboru.

Napíšte jeho nový názov a stlačte kláves **Enter**.

Odstranit

Kliknutím na tlačidlo Odstranit alebo stlačením klávesu **Delete** odstránite vybraný slovníkový súbor titulov.

Východiskový jazyk

Výberom zo zoznamu dostupných jazykov vyberiete východiskový jazyk vybraného slovníkového súboru titulov.

Cílový jazyk

Výberom zo zoznamu dostupných jazykov zvolíte cieľový jazyk vybraného slovníkového

súboru titulov.

Tituly

Kliknutím na tlačidlo vyvoláte dialógové okno Výber titulov, v ktorom môžete meniť tituly a ich poradie vo vybranom slovníkovom súbore titulov.

OK

Kliknutím na tlačidlo zmeny uložíte a dialógové okno zatvoríte.

Zrušiť

Kliknutím na tlačidlo zmeny zrušíte a dialógové okno zatvoríte.

Pomoc

Po kliknutí na tlačidlo sa zobrazí pomoc k dialógovému oknu.

Východiskový a cieľový jazyk

Lexicon môže pracovať súčasne s viacerými titulmi, a to aj z rôznych jazykov. Tituly sú združené do tzv. slovníkových súborov titulov. Každý slovníkový súbor je určený východiskovým a cieľovým jazykom.

Východiskový a cieľový jazyk slovníkového súboru titulov môžete meniť v dialógovom okne Nastavenie slovníkových súborov

Prehľad jazykov:

EN - angličtina
GR - nemčina
CZ - čeština
SK - slovenčina

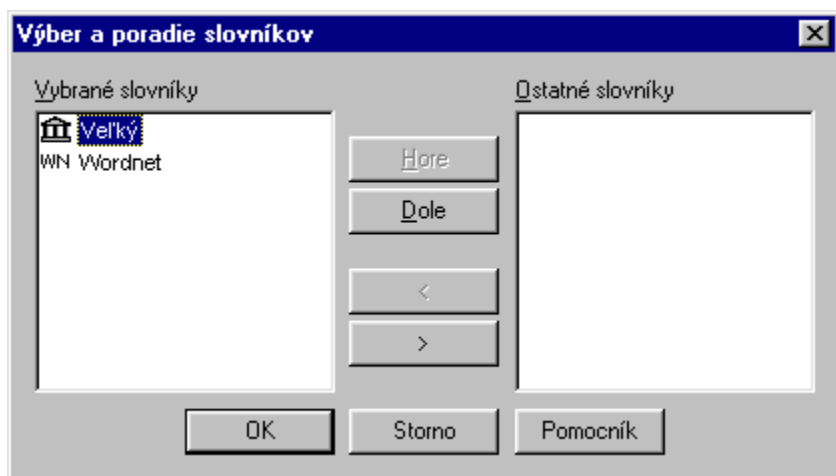
Zoznam dostupných jazykov zisťuje Lexicon podľa názvov súborov dostupných titulov. Ďalší jazyk teda pridáte buď nainštalovaním nového slovníka, alebo pridaním vlastného používateľského slovníka.

Zmeniť smer prekladu

Automatické rozpoznanie jazyka

Výber a poradie slovníkov

Dialógové okno vyvoláte z dialógového okna Nastavenie slovníkových súborov.



V dialógovom okne môžete nastaviť, **aké tituly a v akom poradí** má Lexicon prehľadávať.

Tip: Ak máte, napríklad, všeobecný a odborný titul, môžete si na prácu s odborným textom vytvoriť slovníkový súbor, v ktorom umiestnite špecializovaný titul na prvom mieste. Potom sa ako prvé zobrazia vždy heslá z odborného titulu.

V ľavej časti dialógového okna je zoznam **aktívnych** titulov, ktoré bude Lexicon prehľadávať.

Tituly sa budú prehľadávať v poradí, v akom sú zobrazované v tomto zozname.

V pravej časti je zoznam **neaktívnych** titulov, ktoré Lexikon nebude prehľadávať.

Prehľad tlačidiel:

Nahor

Kliknutím na názov aktívneho titulu a následným kliknutím na toto tlačidlo posuniete titul na **vyššie** miesto v poradí.

Dole

Kliknutím na názov aktívneho titulu a následným kliknutím na toto tlačidlo posuniete titul na **nižšie** miesto v poradí.

<

Kliknutím na názov neaktívneho titulu a následným kliknutím na toto tlačidlo presuniete titul do zoznamu **aktívnych** titulov.

>

Kliknutím na názov aktívneho titulu a následným kliknutím na toto tlačidlo presuniete titul do zoznamu **neaktívnych** titulov.

Koniec (ponuka Súbor)

Lexicon ukonèíte príkazom **Koniec** v ponuke Súbor alebo stlaèením klávesov **ALT+F4**.

Pri ukonèení si Lexicon zapíše všetky parametre nastavené v dialógovom okne Nastavenie, Možnosti, Vyhľadávanie, Uèenie sa a skúšanie, polohu a veľkosť okna a históriu vyhľadávaných hesiel. Pri ďalšom spustení si tieto parametre načíta a spustí sa v rovnakej podobe, v akej bol naposledy ukonèený.

Kopírova (ponuka **Úpravy**)

Vybraný text z Lexiconu skopírujete do schránky výberom príkazu **Kopírova** z ponuky Úpravy alebo stlačením kláves **CTRL+C**.

Spolupráca s inými programami

Vloži text zo schránky do Lexiconu

Vložiť (ponuka Úpravy)

Vybraný text zo schránky do Lexiconu vložíte výberom príkazu **Vložiť** z ponuky Úpravy alebo stlačením klávesov **CTRL+V**. Vložený text Lexicon zobrazí v editačnom riadku a pokúsi sa ich vyhľadať.

Vlastný slovník (ponuka Úpravy)

Použijte tento příkaz v případě, ak chcete vložit vlastní heslo alebo pridať ďalší preklad k už existujúcemu heslu. Lexicon ukladá takto pridané dodatky do zvláštneho súboru, ktorý je možné

samostatne editovať v ľubovoľnom editorovi (i Notepad). Pridané heslá sa potom pri hľadani zobrazujú pod samostatnou ikonou. Dodatky je možné kedykoľvek znovu upraviť, doplniť, prípadne celkom vypustiť.

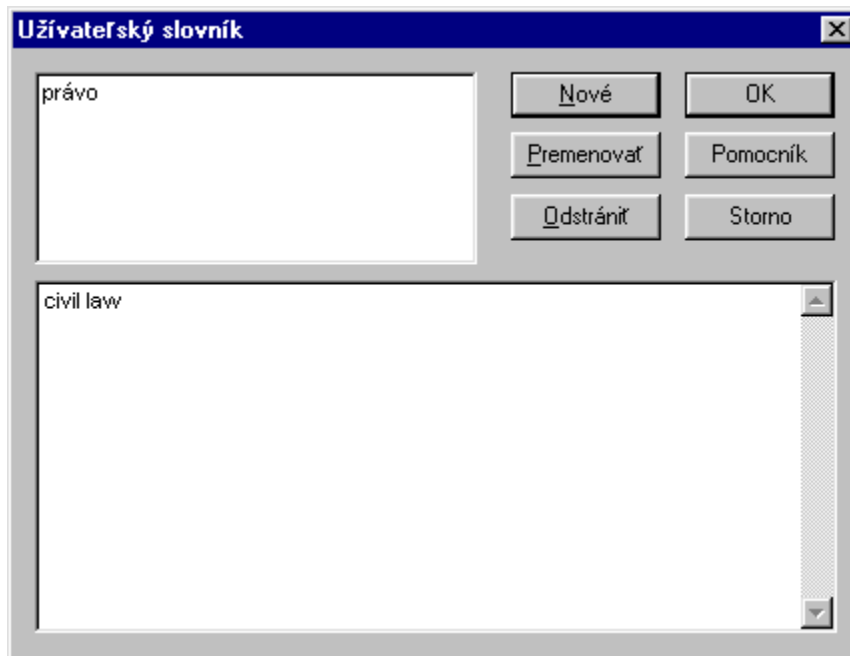
Příkaz zobrazí dialóg Užívateľský slovník.

Skratky

Klávesa: **CTRL+D**

Vlastný slovník (ponuka Úpravy)

Príkaz je položkou ponuky Úpravy. Môžete ho vyvolať tiež stlačením klávesov **CTRL+D**.



Výberom príkazu sa zobrazí dialógové okno **Používateľský slovník**, v ktorom môžete vytvárať vlastný slovník a meniť jeho obsah. V hornej časti okna je zoznam hesiel používateľského slovníka. Zoznam je usporiadaný abecedne, s výnimkou naposledy pridaných hesiel, ktoré sú zaradené na koniec zoznamu. Pri ďalšom spustení Lexiconu sa do zoznamu automaticky zatriedia. V dolnej časti okna je obsah vybraného hesla.

Prehľad tlačidiel: Nové

Kliknutím na toto tlačidlo alebo stlačením klávesu **Insert** vytvoríte nové heslo. Napíšte jeho názov, dvakrát po sebe stlačíte kláves **Enter** a napíšte obsah nového hesla. Pri zápise hesla môžete použiť formátovacie značky.

Premenovať

Kliknutím na tlačidlo premenujete vybrané heslo. Napíšte jeho nový názov a stlačíte kláves **Enter**.

Odstrániť

Kliknutím na tlačidlo alebo stlačením klávesu **Delete** odstránite vybrané heslo.

OK

Kliknutím na tlačidlo zmeny uložíte a dialógové okno zatvoríte.

Zrušiť

Kliknutím na tlačidlo zmeny zrušíte a dialógové okno zatvoríte.

Vlastné témy (ponuka Úpravy)

Použijete tento príkaz v prípade, ak chcete vytvoriť vlastné témy alebo upraviť či zrušiť témy skôr vytvorené. Podľa existujúceho smeru prekladu (zo slovenčiny / do slovenčiny) upravujete témy vytvorené buď v cudzom jazyku (angličtine alebo nemčine) alebo v slovenčine. Lexicon ukladá takto pridané skupiny hesiel do zvláštného súboru, ktorý je možné samostatne editovať. Už raz vytvorené tématické skupiny je možné kedykoľvek znovu upraviť, doplniť, prípadne celkom vypustiť.

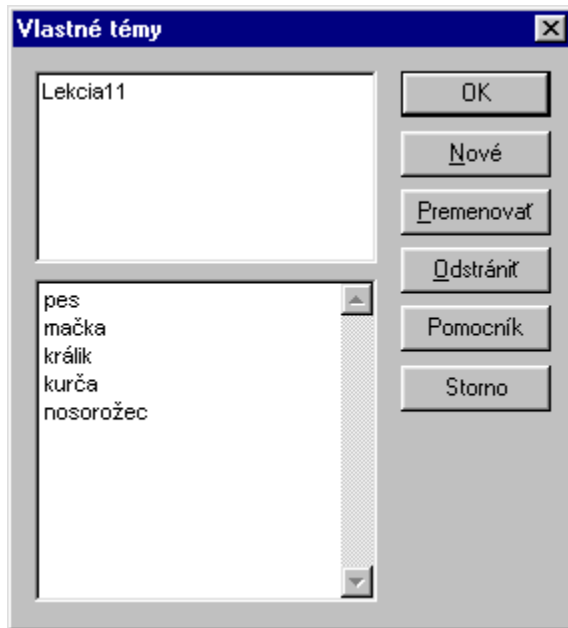
Príkaz zobrazí dialóg Vlastné témy.

Skratky

Klávesa: **CTRL+E**

Vlastné témy (ponuka Úpravy)

Dialógové okno vyvoláte príkazom **Vlastné témy** v ponuke Úpravy alebo stlačením klávesov **CTRL+E**.



Dialógové okno je určené na prácu s vlastnými okruhmi slovièok, ktoré využijete pri uèení sa a precvièovaní slovièok. V dialógovom okne môžete vytvárať nové okruhy slovièok, meniť ich názov a obsah a rušiť nepotrebné okruhy.

V hornej èasti dialógového okna je zoznam používateľských okruhov slovièok. Zoznam je zoradený abecedne s výnimkou naposledy pridávaných okruhov, ktoré sa pridávajú na koniec zoznamu.

Pri ďalšom spustení Lexiconu sa do zoznamu automaticky zatriedia.

V spodnej èasti okna je obsah vybraného okruhu.

Prehľad tlačidiel:

Nové

Kliknutím na toto tlačidlo alebo stlačením klávesu **Insert** vytvoríte nový okruh. Napíšte jeho názov, stlaète dvakrát po sebe klávesu **Enter** a napíšte zoznam slovièok nového okruhu.

Premenovať

Kliknutím na tlačidlo premenujete vybraný okruh. Napíšte jeho nový názov a stlaète kláves **Enter**.

Odstrániť

Kliknutím na tlačidlo alebo stlačením klávesu **Delete** odstránite vybraný okruh.

OK

Kliknutím na tlačidlo zmeny uložíte a dialógové okno zatvoríte.

Zruši

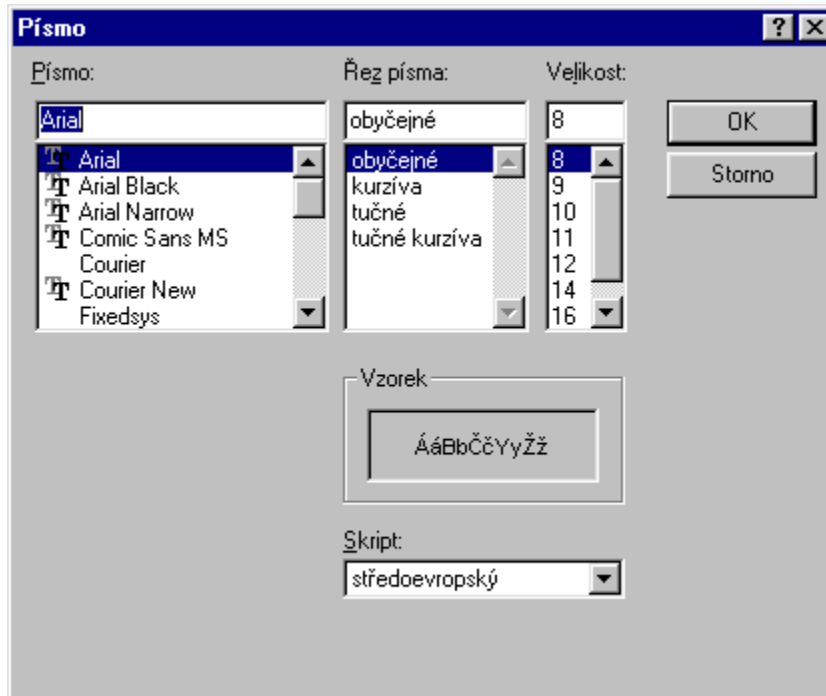
Kliknutím na tlačidlo zmeny zrušíte a dialógové okno zatvoríte.

Učenie sa s Lexiconom

Príkaz Písmo

Príkaz je položkou ponuky Úpravy.

Zvolením príkazu sa zobrazí **dialógové okno Písma**, v ktorom môžete zmeniť písmo, ktorým Lexicon zobrazuje obsah hesla.



Vyberte **písmo**, jeho **veľkosť** a **kódovanie**.

Kódovanie písma zvolte tak, aby obsahoval všetky znaky abecedy východiskového aj cieľového jazyka.

Ak máte, napríklad, slovensko-anglický alebo slovensko-nemecký slovník, vyberte Stredoeurópske kódovanie.

Ak vami vybrané písmo takéto kódovanie neobsahuje, vyberte iné písmo.

Voľba rezu písma nemá vplyv na zobrazenie obsahu hesla.

Kliknutím na tlačidlo **OK** zmenu písma potvrdíte, kliknutím na tlačidlo **Zrušiť** zmenu písma zrušíte.

Možnosti (ponuka Úpravy)

Príkaz je položkou ponuky Úpravy.

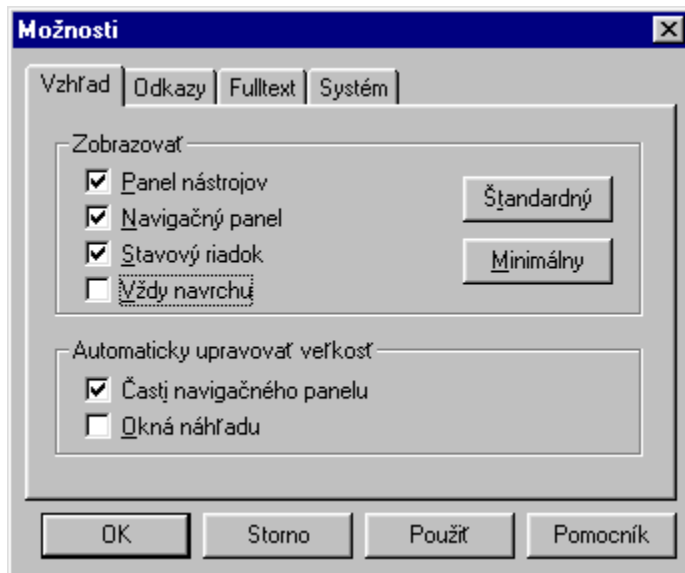
Zvolením príkazu sa zobrazí dialógové okno Možnosti, v ktorom môžete meniť vzhľad a správanie sa Lexiconu.

Na karte Vzhľad nastavíte vzhľad Lexiconu.

Na karte Odkazy uríte, čo sa bude zobrazovať v okne odkazov.

Na karte Fulltext uríte, v akých častiach hesla bude Lexicon vyhľadávať pri fulltextovom vyhľadávaní.

Na karte Systém nastavíte ďalšie systémové voľby.



Prehľad nastavení Lexiconu.

dialógové okno Možnosti

Dialógové okno vyvoláte príkazom **Možnosti** v ponuke Úpravy.

V dialógovom okne môžete meniť vzhľad a správanie sa Lexiconu.

Na karte Vzhľad nastavíte vzhľad Lexiconu.

Na karte Odkazy uríte, čo sa bude zobrazovať v okne odkazov.

Na karte Fulltext uríte, v ktorých častiach hesla bude Lexicon vyhľadávať pri fulltextovom vyhľadávaní.

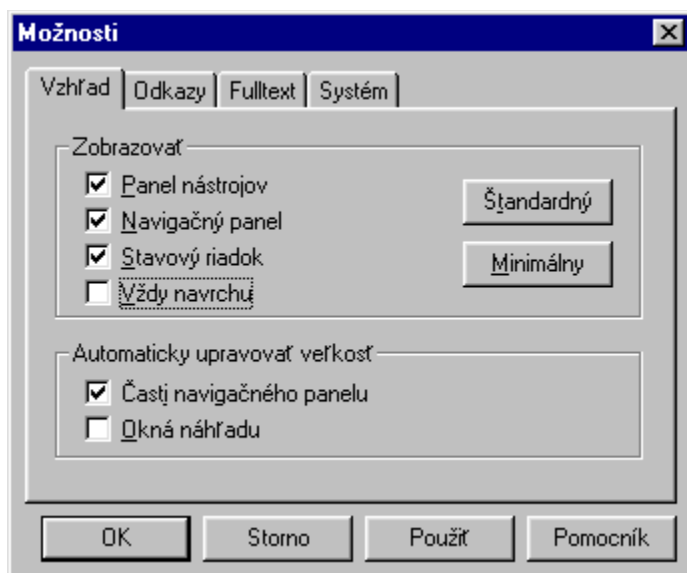
Na karte Systém nastavíte ďalšie systémové voľby.

Prehľad nastavení Lexiconu

Možnosti - Vzhľad

Karta je časťou dialógového okna Možnosti, ktorý vyvoláte v ponuke Úpravy.

Na tejto karte môžete nastaviť, aké časti okna Lexiconu sa budú alebo nebudú zobrazovať, vybrať z vopred nastavených spôsobov minimálneho a štandardného zobrazenia Lexiconu a zvoliť, či sa bude automaticky upravovať veľkosť navigačného panela a okna ukážky.



V dialógovom okne môžete zmeniť tieto nastavenia:

Panel nástrojov

Ak je táto voľba začiarknutá, bude Lexicon zobrazovať Panel nástrojov, ktorý obsahuje tlačidlá najčastejšie používaných príkazov.

Navigačný panel

Ak je táto voľba začiarknutá, bude Lexicon zobrazovať okno Výsledok vyhľadávania a okno Zoznamy odkazov. V okne Výsledok vyhľadávania sa zobrazujú zoznamy nájdených hesiel, v okne Zoznamy odkazov sa zobrazujú zoznamy slov, ktoré majú k vybranému heslu bližší vzťah (napríklad **Synonymá** - slova s rovnakým alebo podobným významom, **Antonymá** - slova opačného významu, **Frázové slovesá** ap.)

Stavový riadok

Ak je táto voľba začiarknutá, bude Lexicon zobrazovať Stavový riadok, na ktorom sa zobrazuje stručná pomoc k príkazom v menu a tlačidlám na Nástrojovej lište, počet nájdených výskytov zadaného slova a výsledok pri skúšaní sloviek.

Vždy navrchu

Ak je táto voľba začiarknutá, je okno Lexiconu umiestnené nad oknami ostatných programov, s ktorými pracujete, je teda stále viditeľné. V opačnom prípade je okno Lexiconu v popredí iba ak s ním práve pracujete, inak zostáva v pozadí za ostatnými programami.

Tip: Táto voľba vám môže byť užitočná pri práci s iným programom - pri prehliadaní stránok Internetu, práci s elektronickou poštou alebo encyklopédiou. Viackrát voľba Vždy navrchu môžete slovo do Lexiconu prenášať premiestnením alebo prostredníctvom schránky.

Tip: Voľba Vždy navrchu je užitočná v kombinácii s voľbou Automaticky preberať heslá zo schránky.

Štandardný - kliknutím na toto tlačidlo alebo stlačením klávesu **CTRL-S** prepnete Lexicon do štandardnej podoby. Lexicon sa zobrazí v štandardnej veľkosti (väčšia časť obrazovky) v ľavej hornej časti obrazovky. Zobrazia sa všetky časti okna Lexiconu - Panel nástrojov s Vyhľadávacím riadkom, okno Výsledok vyhľadávania, okno Odkazov, okno Heslá i Stavový riadok. Voľba Vždy navrchu nebude aktívna.

Tip: Voľba Štandardná veľkosť vám môže prísť vhod pri prechode z Minimálneho zobrazenia Lexiconu, alebo ak ste sami zmenili nastavenia Lexiconu a chcete sa vrátiť na štandardné nastavenie.

Minimálne - kliknutím na toto tlačidlo alebo stlačením klávesu **CTRL-M** prepnete Lexicon do minimálnej podoby. Lexicon bude zobrazený v zmenšenej veľkosti (menšia časť obrazovky) v pravom hornom rohu obrazovky. Zobrazené bude len okno Hesla. Ostatné časti okna Lexiconu - Panel nástrojov so Zadávacím riadkom, okno Výsledok vyhľadávania, okno Odkazov aj Stavový riadok nebudú zobrazené. Voľba Vždy navrchu bude zapnutá.

Tip: Lexicon prepnete do štandardnej podoby stlačením kláves **CTRL-S**.

Automaticky upravovať veľkosť časti okna náhľadu

Keď podržíte kláves **ALT** a kliknete na ľubovoľné slovo v Okne hesla, Lexicon slovo vyhľadá a zobrazí v malom okne ukážku nájdeného hesla. Ak je táto voľba začiarknutá, bude Lexicon automaticky prispôbovať veľkosť okna ukážky podľa obsahu nájdeného hesla. Štandardne nie je táto voľba začiarknutá.

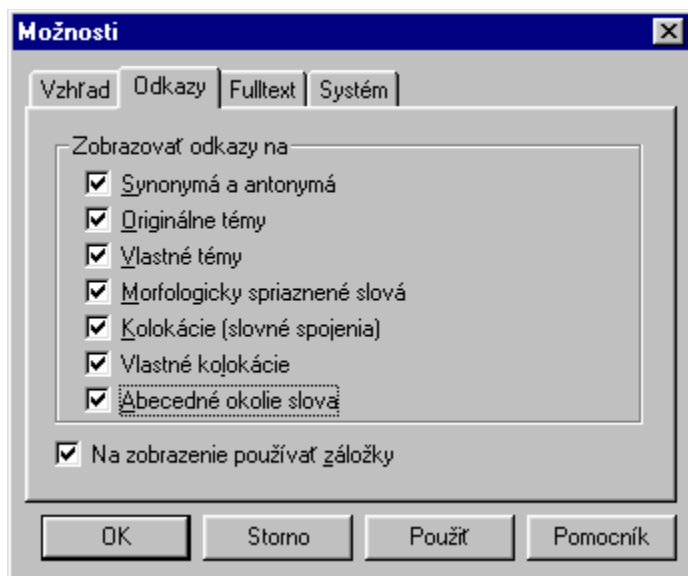
Automaticky upravovať veľkosť časti navigačného panela

Ak je táto voľba začiarknutá, bude Lexicon automaticky prispôbovať šírku okna Výsledok vyhľadávania a okna Odkazov šírke okna Lexiconu.

Možnosti - Odkazy

Karta je súčasťou dialógového okna Možnosti, ktoré vyvoláte v ponuke Úpravy.

Na karte môžete nastaviť, aké zoznamy príbuzných slov bude Lexicon zobrazovať v okne Odkazov. Môžete tu nájsť napríklad **Synonymá** - slova s rovnakým alebo podobným významom, **Antonymá** - slová s opačným významom, tematické okruhy slovičok ap. Ponuka príbuzných slov sa líši pre každý titul. Prehľad a popis zoznamov, ktoré sa môžu zobrazovať v okne Zoznamy odkazov, nájdete v príručke Popis titulov.



Pomocou voľby **Na zobrazenie používa karty** môžete vybrať, či chcete zoznamy príbuzných slov zobrazovať v podobe jedného stromu, alebo prehľadnejšie v podobe stromov rozdelených do viacerých záložiek.

Možnosti - Fulltext

Záložka je súčasťou dialógového okna Možnosti, ktoré vyvoláte v ponuke Úpravy.

Výsledok fulltextového vyhľadávania môže byť v niektorých prípadoch príliš obsiahly. Rozsah vyhľadávania je potom vhodné obmedziť. Na karte Fulltext môžete určiť, v ktorých položkách hesla má Lexicon fulltextovo vyhľadávať.

Medzi najčastejšie položky hesla patria:

Heslá

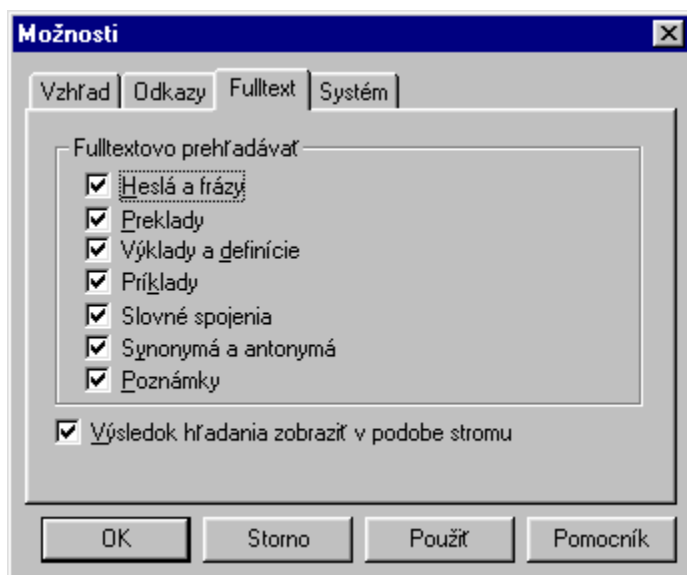
Frázy a idiómy

Preklady

Kontextové poznámky

Príklady a Preklady

Položky hesla sú odlišné pre každý titul, ich prehľad a popis preto nájdete v príručke Popis titulov.



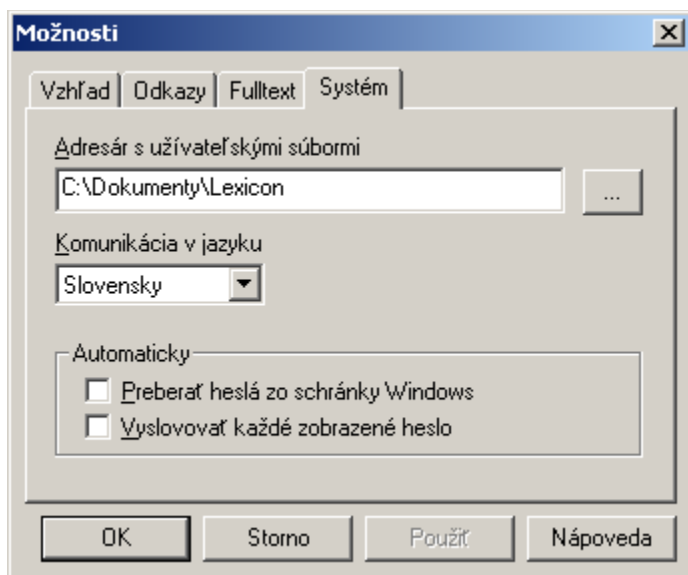
Pomocou voľby **Výsledok vyhľadávania zobrazíť v podobe stromu** môžete zvoliť, či chcete

výsledok fulltextového vyhľadávania zobrazíť vo forme stromu èleneného podľa položiek hesla,

alebo vo forme neèleneného zoznamu.

Možnosti - Systém

Karta je súčasťou dialógového okna Možnosti, ktoré vyvoláte v ponuke Úpravy. Na tejto karte môžete nastaviť: Okruhy slovičiek a heslá z používateľských slovníkov, ktoré v Lexicone vytvoríte, sa ukladajú do samostatných súborov. Touto voľbou môžete určiť, do ktorého priečinka sa tieto súbory uložia.



Tip: Ak máte licenciu na používanie Lexiconu na viacerých počítačoch v sieti a nastavíte používateľom ako priečinkom s používateľskými súbormi niektorý zdieľaný sieťový priečink, budú títo používatelia zdieľať rovnaké používateľské slovníky a okruhy slovičiek. To môžete využiť, ak napríklad vytvoríte vlastný používateľský slovník s termínmi z vášho oboru a chcete, aby ho mohlo používať viacero používateľov.

Komunikácia v jazyku

V tomto zozname si môžete zvoliť, v akom jazyku majú byť všetky texty v Lexicone: ponuky, dialógové okná, informácie v stavovom riadku a tiež tento Pomocník. Môžete si vybrať medzi češtinou, slovenčinou, angličtinou a nemčinou.

Preberanie heslá zo schránky Windows

Voľbu použijete v prípade, že chcete nastaviť alebo naopak vypnúť režim automatického preberania hesiel zo schránky. V prípade začiarknutia tejto voľby je režim zapnutý. V tomto režime Lexicon sleduje, či sa v schránke nezobrazí nejaký text. V prípade, že sa tak stane, Lexicon si tento text preniesie do okna na zadávanie hesiel a ihneď zobrazí preklad tohoto hesla. Ak je okno Lexiconu zakryté inými aplikáciami spustenými pod systémom Windows, Lexicon sa sám presunie nahor tak, aby bol preklad slova ihneď viditeľný. Týmto spôsobom môžete vyhľadať nielen preklad jedného slova, ale i celých spojení. Bližší popis nájdete pri príkaze Vložiť.

Ak cez schránku prenášate iné údaje než textové, napr. obrázok, zvuk alebo multimediálny záznam, Lexicon tieto údaje ignoruje.

Poznámka:

Táto voľba sa sama aktivuje tiež v tzv. Minimálnej podobe Lexiconu, ktorú vyvoláte napríklad stlačením klávesov **CTRL-M**.

Vyslovovač každé zobrazené heslo

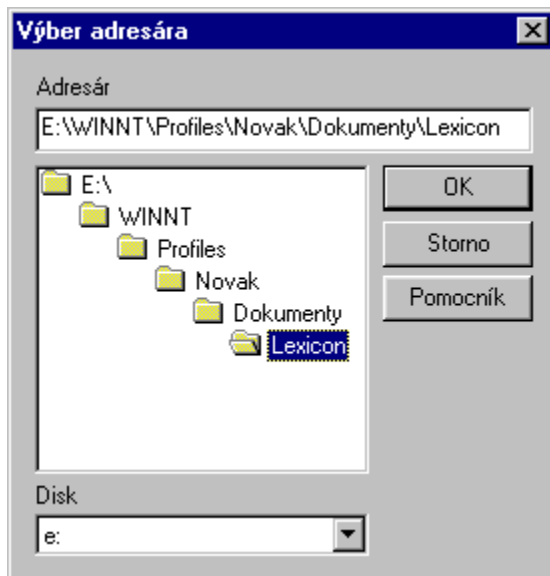
Voľbu použijete v prípade, že chcete zapnúť alebo naopak vypnúť režim automatického prehrávania výslovnosti zobrazovaných hesiel. Ak máte voľbu povolenú, Lexicon Vám vždy pri zobrazení nového hesla prehrá jeho správnu výslovnosť.

Nové heslo sa zobrazí v týchto prípadoch:

- po zadaní hesla v zadávacom poli Panela nástrojov alebo v dialógovom okne Nájsť
- po vložení slova zo schránky do Lexiconu
- pri presune na predchádzajúce alebo nasledujúce abecedné heslo
- pri posune v zozname výsledku vyhľadávania alebo v zozname synonym

Pozri tiež príkaz Výslovnosť.

dialógové okno Výber prieèinka



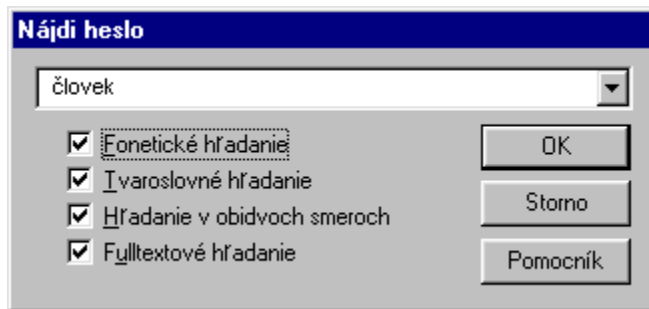
V tomto dialógovom okne môžete vybrať iný prieèinok, než je štandardne nastavený. Ak sa nachádzate na inom disku, než ktorý máte zobrazený, v spodnom okienku najskôr vyberte vhodný disk.

Ak sa uvedený prieèinok nachádza na inom počítaèi v sieti, musíte mať tento disk pripojený ako svoj logický disk.

Ak chcete vytvoriť nový prieèinok, musíte dopísať jeho meno v hornom editaènom poli.

Nájs (ponuka Heslá)

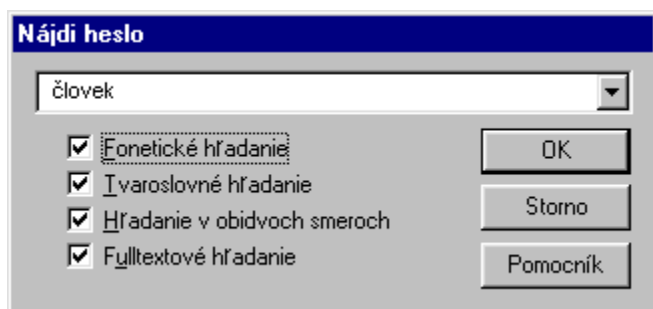
Príkaz je položkou ponuky Heslá.



Zvolením príkazu alebo stlačením klávesov **CTRL+F** sa zobrazí dialógové okno Nájdí heslo, v ktorom môžete nastaviť spôsoby vyhľadávania (fonetické, tvaroslovné, fulltextové, automaticky rozpoznávať jazyk). Môžete v ňom zadať i výraz na vyhľadávanie, i keď je zobrazený Panel nástrojov, je jednoduchšie vpísať ho do Vyhľadávacieho riadku.

Dialógové okno Nájdi heslo

Dialógové okno vyvoláte príkazom **Nájs** v ponuke Heslá alebo stlačením klávesov **CTRL+F**.



V dialógovom okne môžete nastaviť spôsoby vyhľadávania a zadať výraz na vyhľadanie.

Zadanie výrazu na vyhľadanie

Do vyhľadávacieho riadku napíšte výraz a stlačte **Enter**. Lexicon začne výraz vyhľadávať zvolenými spôsobmi vyhľadávania v aktívnych tituloch. Výsledok vyhľadávania sa zobrazí v okne Výsledok vyhľadávania.

Ak bolo vyhľadanie úspešné, zoznamy nájdených hesiel nájdete na kartách **Heslá** a **Fulltext**. V okne **Heslo** sa zobrazí obsah prvého hesla a v okne **Zoznamy odkazov** sa zobrazia zoznamy slov, ktoré majú k zobrazenému heslu bližší vzťah.

Ak bolo vyhľadanie neúspešné a hľadané slovo sa nenašlo ako samostatné heslo v žiadnom z dostupných titulov, zoznamy podobných hesiel nájdete na kartách **Preklepy** a **Okolie**.

Nastavenie spôsobov vyhľadávania

Lexicon umožňuje vyhľadávať slová niekoľkými rôznymi spôsobmi, ktoré môžete zapnúť alebo vypnúť.

Tvaroslovné vyhľadanie

V bežnom texte (e-mail, internetové stránky) často nájdete nové neznáme slovo v inom než základnom tvare. Ak je zapnutý tento spôsob vyhľadávania, môžete vyhľadávané slovo zadať v šubovošnom, nie len v základnom tvare.

Vyhľadanie v oboch smeroch

Pri práci s cudzím jazykom potrebujete striedavo vyhľadávať slová z jedného i druhého jazyka. Ak je zapnutý tento spôsob vyhľadávania, nemusíte sa medzi nimi prepínať, Lexicon sa pokúsi vyhľadať slovo v oboch jazykoch.

Poznámka: Možnosť Vyhľadanie v oboch smeroch je dostupná iba v dvojjazyčných tituloch.

Poznámka: Lexicon začne vyhľadávať najskôr v jazyku, v ktorom sa naposledy zobrazilo heslo.

Poznámka: Ak Lexicon nájde hľadané heslo v oboch jazykoch, zobrazí sa pred

heslom z druhého jazyka v zozname v okne Výsledok vyhľadávania znak vlnovky ~.

Fonetické vyhľadávanie

Ak neviete, ako sa hľadané slovo presne píše, môžete ho pomocou tohoto vyhľadávania skúsiť zadať tak, ako ho počujete. Na prepis výslovnosti použite zápis, ktorý je uvedený v Popise titulu.

Fulltextové vyhľadávanie

Fulltextové vyhľadávanie slúži na vyhľadanie výskytov slova v obsahu iných hesiel. Tak môžete vyhľadať slovné spojenia, frázy a výskyty slov v príkladoch a poznámkach. Výsledok vyhľadávania je zobrazený na karte Fulltext v okne Výsledok vyhľadávania. Nájdené heslá sú zobrazené vo forme zoznamov, členených podľa typu položky, v ktorej bolo vyhľadané slovo nájdené. Prehľad položiek je uvedený v Popise titulu.

Poznámka: Výskyt hľadaného výrazu je v obsahu hesla zvýraznený odlišnou farbou, napríklad ružovou.

Tip: Výsledok fulltextového vyhľadávania môže byť v niektorých prípadoch veľmi obsiahly.

Jeho rozsah môžete nastaviť na karte Fulltext v dialógovom okne Možnosti.

Pri fulltextovom vyhľadaní môžete používať tzv. logické operátory, teda značky, ktorými upresníte, kde a v akej kombinácii chcete hľadané slová vyhľadať.

Požiadavky fulltextového vyhľadávania

V prípade zapnutého fulltextového vyhľadávania sa vyhľadajú všetky výskyty zadaného hesla

kdekoľvek v slovníku. Tieto výskyty sú potom v heslách zobrazené odlišnou farbou.

Okrem jednotlivých slov či slovných spojení môžete zadávať aj zložitejšie požiadavky typu:

Vyhľadaj všetky heslá, v ktorých sa vyskytujú súčasne slová **dať** a **pokyn**:
zadáte jednoducho **dať pokyn** alebo ak chcete, tak **dať & pokyn**

Vyhľadaj všetky heslá, v ktorých sa v rámci jednej položky (to znamená v prekladoch jedného významu, v tom istom príklade alebo v rámci jednej definície)

nachádzajú súčasne slová muž a žena.

Zadajte **muž + žena**.

Vyhľadaj všetky heslá, v ktorých sa vyskytuje chlapec alebo chalan.

V tomto prípade zadajte: **chlapec | chalan**.

Vyhľadaj heslá, kde sa vyskytuje starý, ale nie nový:

zadajte **starý - nový**.

Vyhľadaj heslá, kde sa vyskytujú slová základná, stredná alebo vysoká súčasne so slovom škola.

Potom zadajte **(základná | stredná | vysoká) & škola**.

Inými slovami, na konštrukciu zložitejších požiadaviek môžete používať okrúhle zátvorky a nasledujúce operátory:

- & na logické A (možno použiť aj slovo **AND**)
- | na logické ALEBO (možno použiť aj slovo **OR**)
- na logický rozdiel
- + na logické A, zúžené však na rovnakú položku

Na karte [Možnosti - fulltext](#) môžete fulltextové prehľadanie obmedziť iba na určité položky.

Učenie sa (ponuka Heslá)

Príkaz je položkou ponuky Heslá.

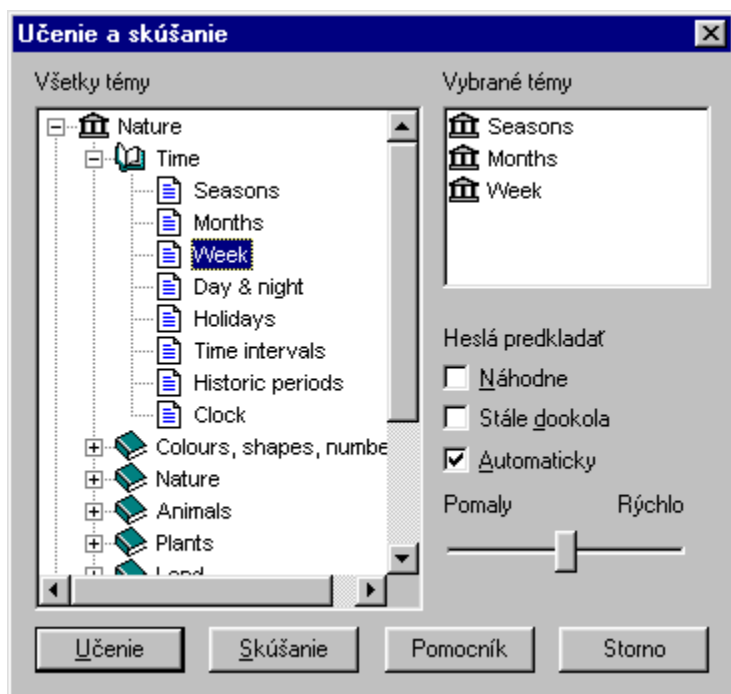


Zvolením príkazu alebo stlačením klávesov **CTRL+U** sa z dialógového okna Učenie sa a skúšanie,

v ktorom môžete nastaviť a spustiť učenie sa a precvičovanie slovičiek z vybraných okruhov slovičiek.

Dialógové okno Učenia sa a skúšania

Dialógové okno vyvoláte príkazom **Učenie sa** v ponuke Heslá alebo stlačením klávesov **CTRL+U**.



V dialógovom okne môžete nastaviť a spustiť učenie sa a precvičovanie slovíčok z vybraných tematických okruhov.

V 3/4avej časti dialógového okna je zoznam dostupných tém. Témy sú usporiadané do stromu najskôr

pod 3/4a titulu, ďalej pod 3/4a hlavných tematických skupín. V samostatnej skupine sú používateľské témy.

Kliknutím na uzol stromu rozbalíte jednotlivé úrovne stromu. Tému na učenie alebo precvičovanie vyberiete kliknutím na jeho názov. Môžete si vybrať i viacero tém naraz, najviac však desať.

V pravej hornej časti dialógového okna je zoznam tém vybraných na učenie sa alebo precvičovanie.

Ak chcete niektoré témy zo zoznamu vybraných tém odstrániť, kliknite na jeho názov.

V pravej dolnej časti dialógového okna vyberte spôsob, akým má Lexicon slova ponúkať:

Náhodne - slova sa budú ponúkať v náhodnom poradí.

Stále dokola - slova budú ponúkané tak dlho, pokiaľ učenie sa sami neukončíte.

Automaticky - slova sa budú ponúkať automaticky tempom, ktoré môžete nastaviť jazdcom vpravo dole.

Ak sa chcete učiť, kliknite na tlačidlo **Učenie sa**. Ak si chcete slová precvičiť, kliknite na tlačidlo **Skúšanie**.


Výslovnosť (ponuka Heslá)


Príkaz je položkou ponuky Heslá.

Zvolením príkazu alebo stlačením klávesov **CTRL+W** prehrá prvú výslovnosť uvedenú v hesle.

Upozornenie: Ak ste si nainštalovali titul bez zvukového súboru, musíte najskôr vložiť do počítača CD príslušného titulu.

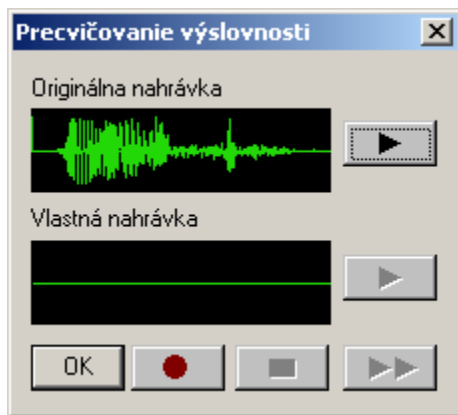
Upozornenie: Na prehranie výslovnosti musíte mať v počítači zvukovú kartu a pripojené reproduktory alebo slúchadlá.

Výslovnosť môžete tiež prehrať kliknutím na žltú ikonu reproduktora  v texte hesla.

Ak má heslo zobrazený reproduktor sivou farbou , znamená to, že Lexicon nenašiel zvukový súbor s výslovnosťou.

Porovnanie (ponuka Heslá)

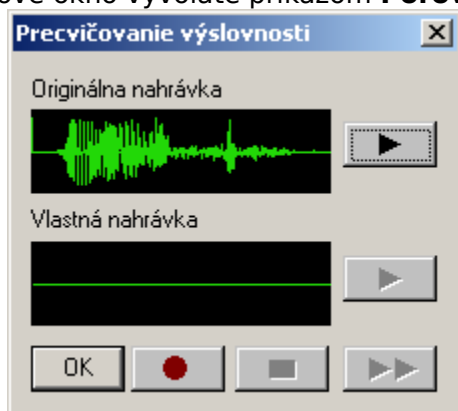
Príkaz je položkou ponuky Heslá.



Zvolením príkazu vyvoláte dialógové okno Dialógové okno Precvičovanie výslovnosti, v ktorom môžete porovnať svoju výslovnosť s originálnou nahrávkou.

Dialógové okno Precvičovanie výslovnosti

Dialógové okno vyvoláte príkazom **Porovnanie** v ponuke Heslá.




V dialógovom okne môžete porovnať svoju výslovnosť s originálnou nahrávkou.

V hornej časti je zobrazená originálna výslovnosť, v dolnej časti vaša zaznamenaná výslovnosť.

Počas porovnávania výslovnosti môžete používať tieto tlačidlá:

Kliknutím na tlačidlo  prehráte originálne zaznamenanú vzorovú výslovnosť.

Kliknutím na tlačidlo  začnete nahrávať svoju výslovnosť.

Vyslovte slovo do mikrofónu a kliknutím na tlačidlo  zaznamenávanie ukončíte.

Kliknutím na spodné tlačidlo  prehráte vašu výslovnosť.

Kliknutím na horné tlačidlo  prehráte originálne zaznamenanú výslovnosť.


Kliknutím na tlačidlo  prehráte originálne zaznamenanú a potom vašu výslovnosť.

Upozornenie: Ak ste si nainštalovali titul bez zvukového súboru, musíte najskôr vložiť do počítača CD príslušného titulu.

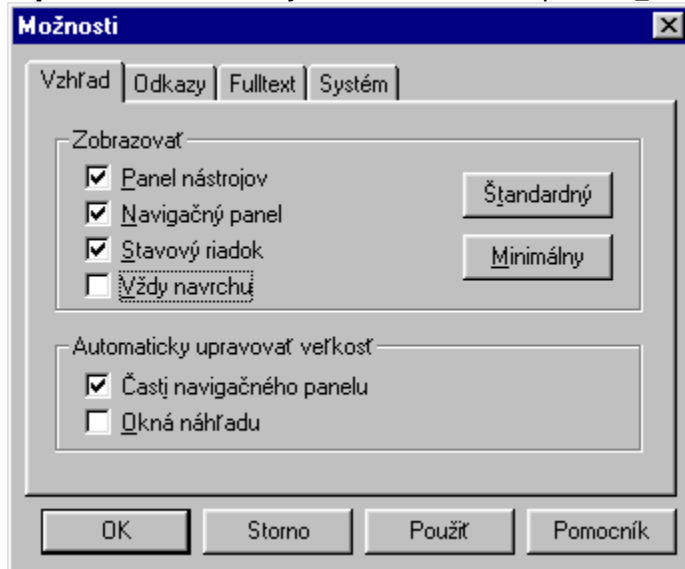
Upozornenie: Na prehrávanie výslovnosti musíte mať v počítači zvukovú kartu a pripojené reproduktory alebo slúchadlá. Na nahrávanie výslovnosti musíte mať na počítači pripojený mikrofón.

Spät (ponuka Heslá)

Lexicon si pamätá posledných 32 slov, ktoré ste zadali na vyhľadávanie. Pomocou funkcie Dopredu a Spät sa k nim môžete jednoducho vracať.

Zvolením príkazu **Spät** v ponuke Hesla alebo stlačením **ALT+šípka doľava** alebo kliknutím na tlačidlo  na tlačidlo Panel nástrojov prejdete na skôr zobrazené heslo.

Tip: Zoznam zadaných slov si môžete prezrieť, keď kliknete na tlačidlo




vo vyhľadávacom riadku.

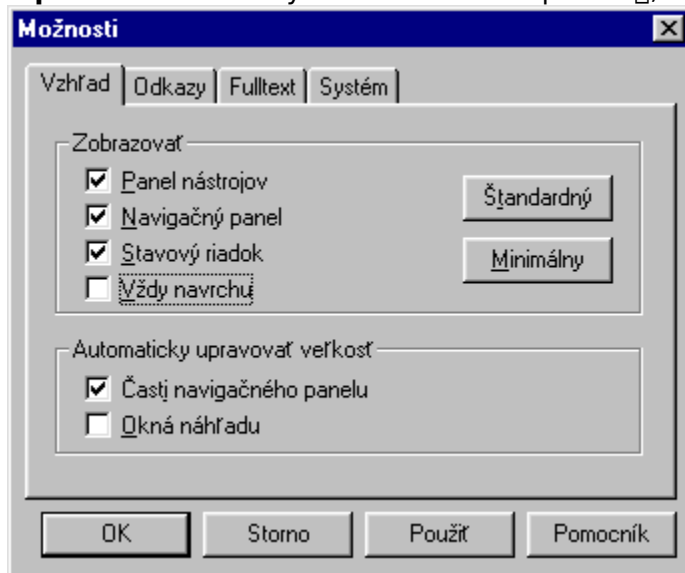
Dopredu (ponuka Heslá)

Príkaz je položkou ponuky Heslá.

Lexicon si pamätá posledných 32 slov, ktoré ste zadali vo vyhľadávaní. Pomocou funkcie Dopredu a Späť sa k nim môžete jednoducho vracať.

Zvolením príkazu **Dopredu** v ponuke Heslá alebo stlačením **ALT+šípka doprava** alebo kliknutím na tlačidlo  na Panelu nástrojov prejdete na neskôr zobrazené heslo.

Tip: Zoznam zadaných slov si môžete prezrieť, keď kliknete na tlačidlo




vo vyhľadávacom riadku.

Predchádzajúce (ponuka Heslá)


Príkaz je položkou ponuky Heslá.

V každom titule sú heslá zoradené v urèitom poradí.
Zvolením príkazu **Predchádzajúce** sa presuniete na heslo,
ktoré je v titule pred práve zobrazeným heslom.


Úplné zobrazenie

Kliknutím na tlačidlo  zmeníte spôsob poh³/₄adu na dané heslo. V **Úplnom poh³/₄ade** sa zobrazia všetky dostupné informácie o hesle (tj. preklady, príklady, vysvetľujúce poznámky, frázy, ...).

Stručné zobrazenie

Kliknutím na tlačidlo  zmeníte spôsob pohľadu na dané heslo. Ve **Stručnom pohľade** budú, v porovnaní s Úplným pohľadom, vynechané štýlové charakteristiky, príklady a čísla významu a zredukovaný počet fráz.

Vlastní zobrazení

Kliknutím na tlačítko  změňte pohled na zobrazení daného hesla. Návod, ako definovať alebo zmeniť Vlastné zobrazenie, nájdete [tu](#).

Kontextová nápoveda

Kliknutím na tlačidlo  zapnete kontextovú nápovedu Lexiconu.

Nasledujúce (ponuka Heslá)

Príkaz je položkou ponuky Heslá.

V každom titule sú heslá zoradené v urèitom poradí.
Zvolením príkazu **Nasledujúce** sa presuniete na heslo,
ktoré v titule nasleduje za práve zobrazeným heslom.

Témy

Príkaz je položkou ponuky Pomocník.

Zvolením príkazu alebo stlačením klávesy **F1** vyvoláte tohto Pomocníka programu Lingea Lexicon.

O programe (ponuka Pomocník)


Príkaz je položkou ponuky Pomocník.

Zvolením príkazu zobrazíte informáciu o verzii programu a o autorských právach na program Lingea Lexicon.

Zadanie požiadavky

Do tohto poľu napíšte slovo, ktoré chcete preložiť, a stlačte kláves **Enter**. Lexicon vyhľadá zodpovedajúce heslo alebo heslá a zobrazí ich vo Výsledku vyhľadávania a preklad prvého hesla v okne prekladov.

Zmeniť smer prekladu

Tlačeídlo: 

Toto prvé tlačeídlo v Paneli nástrojov hneď za oknom na zadávanie hesla vás informuje o smere prekladu. Ak je tlačeídlo stlačené, ide o preklad zo slovenčiny do cudzieho jazyka, v opačnom prípade z cudzieho jazyka do slovenčiny.

Ak máte nastavené vyhľadávanie v oboch smeroch v dialógovom okne Nájsť, Lexicon sám prepína tlačeídlo podľa potreby a tlačeídlo má tak skôr informatívny charakter. V prípadoch, že nemáte vyššie uvedenú voľbu povolenú alebo potrebujete smer zmeniť ručne, stlačte toto tlačeídlo.

Panel nástrojov

Na paneli sú umiestnené tlačidlá na rýchle vyvolanie najčastejšie používaných príkazov Lexiconu.



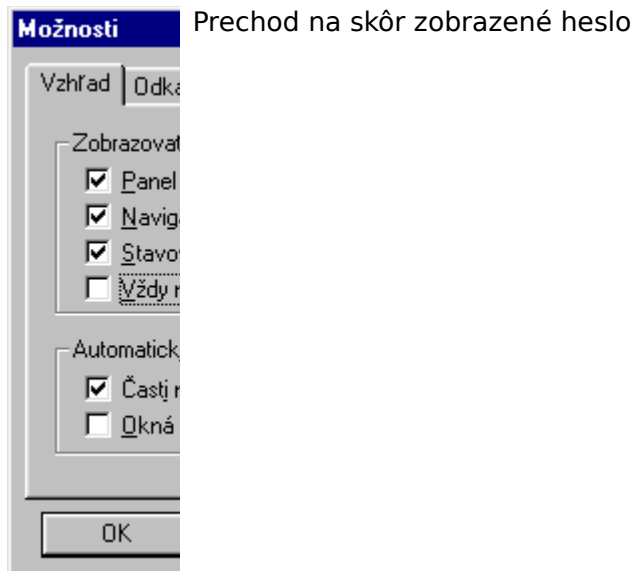
Zmena smeru prekladu

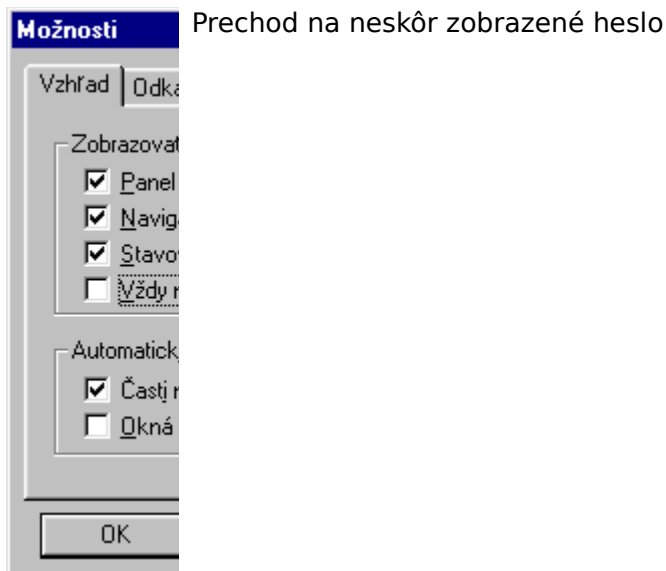
Tlačidlo označuje, z jakého jazyka pochádzalo naposledy zobrazené heslo. Ak je tlačidlo v stave **stlačené**, znamená to, že naposledy zobrazené heslo bolo z východiskového jazyka, pokiaľ je tlačidlo v stave **nestlačené**, bolo naposledy zobrazené heslo z cieľového jazyka. Kliknutím na tlačidlo môžete zmeniť smer prekladu, ktorý ovplyvňuje funkciu učenia sa/skúšania a používateľské slovníky.

Tip: Zmeniť smer prekladu môžete tiež stlačením klávesov **ALT+NUM-5**

Tip: Východiskový a cieľový jazyk môžete zmeniť v ponuke Súbor, Nastavenia.

Upozornenie: Táto funkcia je aktívna i pri viacjazyčných tituloch.





Prechod na neskôr zobrazené heslo

Lexicon si pamätá posledných 32 slov, ktoré ste zadali na vyhľadávanie. Kliknutím na tieto tlačidlá sa k nim môžete jednoducho vrátiť.

Tip: Rovnakú funkciu má aj príkaz **Dopredu** resp. **Späť** v ponuke Heslá a stlačenie klávesov **ALT+šípka doľava**, resp. **ALT+šípka doprava**.

Tip: Zoznam zadaných slov môžete zobraziť kliknutím na tlačidlo so šípkou nadol v príkazovom riadku.



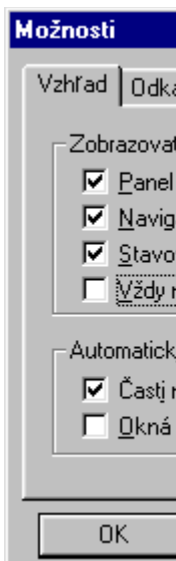
Prechod na predchádzajúce heslo v registri titulov



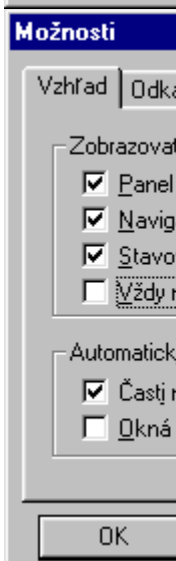
Prechod na nasledujúce heslo v registri titulov

V každom titule sú heslá zoradené v určitom poradí. Kliknutím na tieto tlačidlá sa presuniete na heslo, ktoré je pred, resp. nasleduje za práve zobrazeným heslom.

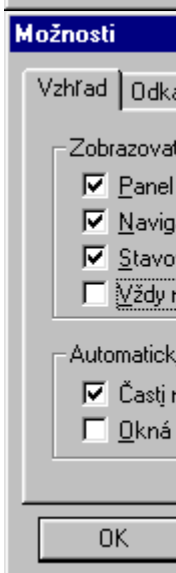
Tip: Rovnakú funkciu má aj príkaz **Predchádzajúce** resp. **Nasledujúce** v ponuke Heslá.



Úplné zobrazenie

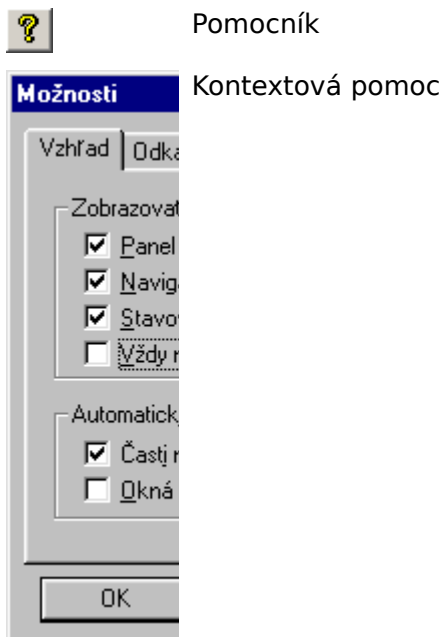



Stručné zobrazenie

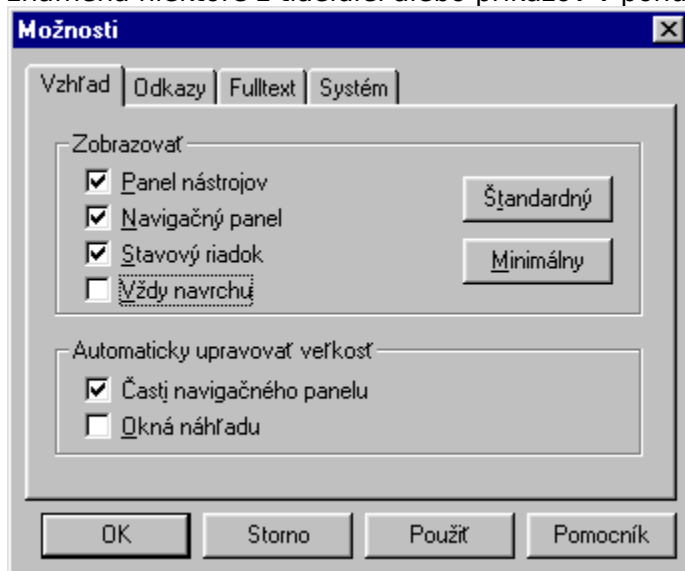


Vlastné zobrazenie

V Lexicone sú nadefinované dva typy zobrazovania hesiel **Úplné** a **Stručné**. Tretí typ **Vlastné** zobrazenie si môže, pokiaľ je to povolené, nadefinovať samotný používateľ. Stručný prehľad vrátane príkladu je k dispozícii [tu](#).



Kliknutím na tlačidlo  vyvoláte tohto Pomocníka. Ak neviete, čo znamená niektoré z tlačidiel alebo príkazov v ponuke, kliknite na tlačidlo








a otáznikom, ktorý sa zobrazí, kliknite na niektoré z tlačidiel, príkaz ponuky alebo na ikonu okna Lexiconu. Zobrazí sa príslušný Pomocník priamo pre dané miesto.

Ak si nie ste istí funkciou jednotlivých tlačidiel, presuňte kurzor nad príslušné tlačidlo. Na stavovom riadku sa po chvíli ukáže podrobnejší popis príkazu a súčasne sa zobrazí stručný komentár vo forme žltého okienka pod tlačidlom.

Panel uèenia sa slovùek





Tento panel sa automaticky zobrazí, ak v dialógovom okne Uèenie sa a skúšanie kliknete na tlačidlo **Uèenie sa**.

Jednotlivé tlačidlá na paneli Vám umožnia pozastaviť a obnoviť, zastaviť èi znova spustiť prehrávanie slovùek.

Kliknite na	Ak chcete
	Posunúť sa na ïalšie slovo v neautomatickom režime.
	Znova spustiť prehrávanie slov.
	Pozastaviť automatické prehrávanie alebo ho opäť obnoviť.
	Zastaviť prehrávanie slov (zoznam slov sa obnoví v pôvodnej podobe).
	Ukonèiť režim uèenia sa.

Panel skúšania slovíèok

Tento panel sa automaticky zobrazí, ak v dialógovom okne Uèenie sa a skúšanie kliknete na tlačidlo **Skúšanie**. Do prvého po¾a na paneli môžete zadávať svoje tipy na správne preklady, ďalšie tlačidlá sú urèené na preskoèenie známeho alebo neznámeho slovíèka, prípadne na zobrazenie správnych prekladov.

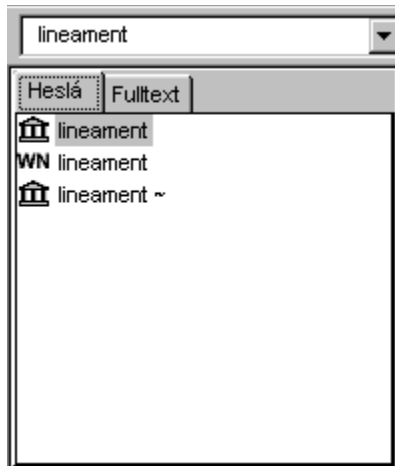
Kliknite na	Ak chcete
	Preskoèiť slovo, pretože ho poznáte.
	Preskoèiť slovo, pretože ho nepoznáte.
	Zobrazíť správne preklady. Potom kliknite na niektoré z predchádzajúcich dvoch tlačidiel.
	Ukonèiť režim skúšania.

Výsledok vyhľadávania

V tomto okne sa zobrazuje výsledok vyhľadávania.

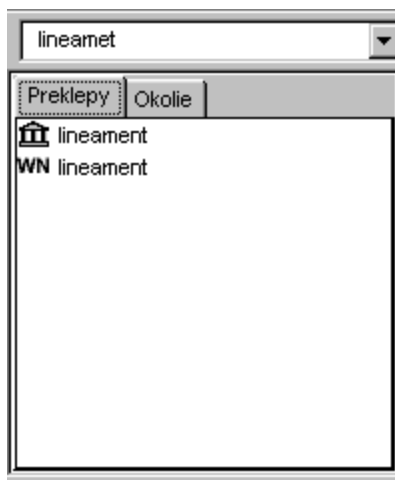
Počas vyhľadávania Lexicon prehľadáva dostupné tituly vybraného súboru slovníkov pomocou nastavených spôsobov vyhľadávania.

Ak bolo vyhľadávanie úspešné, zoznamy nájdených hesiel nájdete na kartách **Heslá** a **Fulltext**.



Tip: Výsledok fulltextového vyhľadávania môže byť v niektorých prípadoch veľmi obsiahly. Jeho rozsah môžete obmedziť na karte Fulltext v dialógovom okne Možnosti.

Ak sa hľadané slovo nenašlo, znamená to, že sa ako samostatné heslo v žiadnom z dostupných titulov nenachádza, alebo bolo zadané chybné. Lexicon zobrazí zoznamy podobných hesiel na kartách Preklepy a Okolie.



Pred každým heslom v okne Výsledok vyhľadávania je zobrazená ikona

označujúca titul, v ktorom bolo heslo nájdené.
Ikony titulu nájdete v príručke Popis titulov. Napríklad študijný
slovník označuje otvorená kniha, ve³/₄ký slovník chrám, hospodársky
slovník trojrozmerný graf ap.

Slovo sa našlo

Obsah okna Výsledok vyhľadávania pri úspešnom vyhľadaní Podľa nastaveného typu vyhľadávania môže byť výsledok úspešného vyhľadávania pomerne rozsiahly.

Na karte Heslá je zobrazený zoznam nájdených hesiel.

Ak je zapnuté tvaroslovné vyhľadanie, môže byť hľadané slovo odvodené aj od viacerých rôznych slovných základov. Napríklad slovenské slovo **pôjde** je tvarom slova pôjd aj slovesa ísť, preto sa tu zobrazia obe heslá. Podobne sa napríklad pri slove nepekný zobrazia heslá nepekný aj pekný, pri slove ostro heslá ostro aj ostrý alebo v angličtine sa pri slove would zobrazia heslá would aj will.

Ak je zapnuté fonetické vyhľadanie, môže sa stať, že viacero slov má rovnakú výslovnosť. Napríklad v anglickom slovníku sa k zápisu **sin** nájdú heslá sin, sing, thin a thing.

Ak je nastavené fulltextové vyhľadanie, na karte Fulltext sa zobrazí zoznam hesiel, v ktorých obsahu sa našlo hľadané slovo. Zoznam je členený podľa typu položky, v ktorej sa slovo našlo. Prehľad položiek je uvedený v Popise titulov. Výsledok fulltextového vyhľadávania môže byť v niektorých prípadoch veľmi obsiahly. Jeho rozsah môžete obmedziť na karte Fulltext v dialógovom okne Možnosti. Výskyt hľadaného výrazu je v obsahu hesla zvýraznený odlišnou farbou, napríklad ružovou.

Zadávanie výrazu na vyhľadanie Do vyhľadávacieho riadka napíšete výraz a stlačíte **Enter**. Lexicon zaène výraz hľadať zvolenými spôsobmi vyhľadávania v aktívnych tituloch. Výsledok hľadania sa zobrazí v okne Výsledok vyhľadávania. Ak bolo vyhľadanie úspešné, zoznamy nájdených hesiel nájdete na kartách Heslá a Fulltext. V okne Heslo sa zobrazí obsah prvého hesla a v okne Zoznamy odkazov sa zobrazia zoznamy slov, ktoré majú k zobrazenému heslu bližší vzťah.

Ak vyhľadanie nebolo úspešné a hľadané slovo sa nenašlo ako samostatné heslo v žiadnom z dostupných titulov, zoznamy podobných hesiel nájdete na kartách Preklepy a Okolie.

Nastavenie spôsobov vyhľadávania Lexicon umožňuje hľadať slová niekoľkými rôznymi spôsobmi, ktoré je možné zapnúť alebo vypnúť.

Tvaroslovné vyhľadanie V bežnom texte (e-mail, internetové stránky) často nájdete nové neznáme slovo v inom ako základnom tvare. Ak je zapnutý tento spôsob vyhľadávania, môžete hľadané slovo zadať v úbovom, nielen v základnom tvare.

Obojstranné vyhľadanie Pri práci s cudzím jazykom potrebujete striedavo hľadať slová z jedného aj druhého jazyka. Ak je zapnutý tento spôsob vyhľadávania, nemusíte medzi nimi prepínať, Lexicon sa pokúsi hľadané slovo nájsť v oboch jazykoch.

Poznámka: Táto možnosť je dostupná len v dvojjazyčných tituloch.

Poznámka: Lexicon zaène hľadať najskôr v jazyku, v ktorom bolo naposledy zobrazené heslo.

Poznámka: Ak Lexicon nájde hľadané heslo v oboch jazykoch, pred heslom z druhého jazyka v zozname v okne Výsledok vyhľadávania sa zobrazí vlnovka ~.

Fonetické vyhľadanie

Ak neviete, ako sa hľadane slovo presne píše, pomocou tohto vyhľadávania sa môžete pokúsiť zadať ho tak, ako ho počujete. Na prepis výslovnosti použite zápis uvedený v Popise titulov.

Fulltextové vyhľadávanie

Fulltextové vyhľadávanie slúži na vyhľadanie výskytov slova v obsahu iných hesiel. Tak si môžete vyhľadať slovné spojenia, frázy a výskyt slov v príkladoch a poznámkach. Výsledok hľadania sa zobrazí na karte Fulltext v okne Výsledok vyhľadávania. Nájdené heslá sa zobrazia vo forme zoznamov členených podľa typu položky, v ktorej sa našlo hľadane slovo. Prehľad položiek je uvedený v Popise titulov.

Poznámka: Výskyt hľadaného výrazu je v obsahu hesla zvýraznený odlišnou farbou, napríklad ružovou. **Tip:** Výsledok fulltextového vyhľadávania môže byť v niektorých prípadoch veľmi obsiahly. Jeho rozsah je možné nastaviť na karte Fulltext v dialógovom okne Možnosti.

Fulltextové vyhľadávanie - logické operátory

Pri fulltextovom vyhľadaní môžete používať tzv. logické operátory, teda značky, ktorými spresníte, kde a v akej kombinácii chcete dané slová vyhľadať.

Logické A Zápis: **&** alebo **AND** Použite na vyhľadanie hesiel, v ktorých sa vyskytujú všetky zadané slová bez ohľadu na to, ako ďaleko sú od seba. Vyskúšajte: Zadajte **drevo & les**.

Logické A v rámci rovnakej položky hesla Zápis: **+** Použite na vyhľadanie hesiel, v ktorých sa vyskytujú všetky zadané slová, a to v rámci rovnakej položky hesla. Vyskúšajte: Zadajte **ži + divoko** **Poznámka:** Prehľad položiek je uvedený v Popise titulov.

Logické ALEBO Zápis: **|** alebo **OR** Použite na vyhľadanie hesiel, v ktorých sa vyskytuje jedno alebo obe zadané slová. Vyskúšajte: Zadajte **zločinec | gangster**

Logický rozdiel Zápis: **-** Použite na vyhľadanie hesiel, v ktorých sa vyskytuje len jedno zo zadaných slov. Vyskúšajte: Zadajte **starý - nový**

Slovo sa nenašlo

Obsah okna Výsledok vyhľadávania pri neúspešnom vyhľadávaní

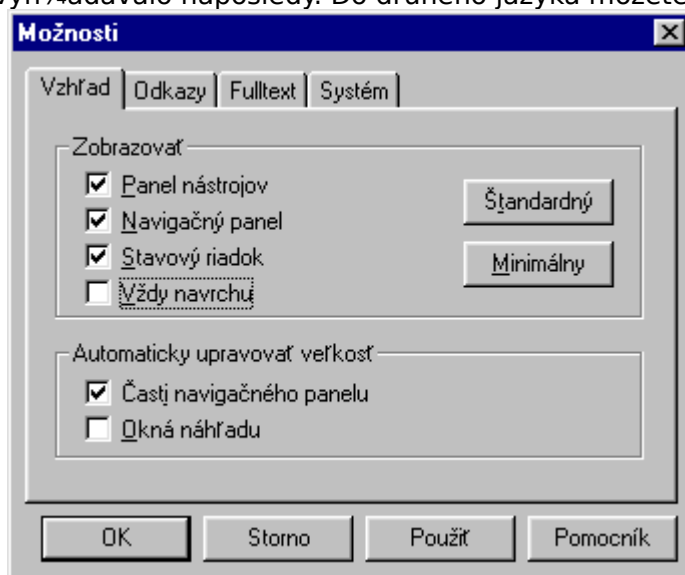
Ak sa hľadané slovo nenašlo, znamená to, že buď neexistuje ako samostatné heslo v žiadnom z dostupných titulov, alebo bolo zadané chybné.

Na karte Preklepy sa zobrazia zoznamy podobných slov, ktoré sa od daného slova líšia jedným písmenom. Písmeno môže byť nadbytočné, môže chýbať alebo mohlo dôjsť k prehodeniu poradia písmen.

Na karte Okolie sa zobrazí zoznam najbližších slov z registra titulov.

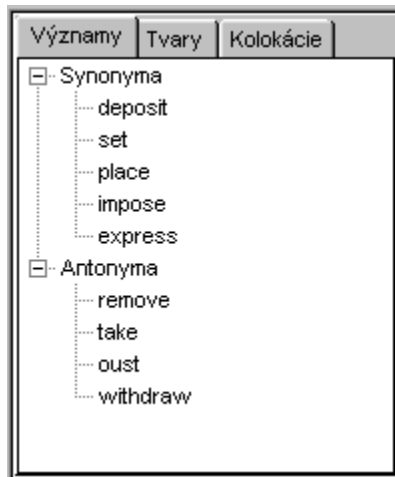
Skutočnosť, že Lexicon ponúka podobné slová, je možné výhodne využiť aj pri vkladaní slova na vyhľadanie. Stačí totiž vložiť niekoľko prvých písmen, dať príkaz na vyhľadanie a Lexicon zobrazí všetky **podobné** slová.

V dvojjazyčných slovníkoch Lexicon v prípade neúspešného vyhľadávania zobrazí zoznamy hesiel len z toho jazyka, v ktorom sa vyhľadávalo naposledy. Do druhého jazyka môžete



Lexicon prepnúť kliknutím na tlačidlo

Zoznamy odkazov



Tu sa zobrazujú zoznamy príbuzných slov, ktoré majú k zadanému heslu bližší vzťah. Nájdete tu napríklad **Synonymá** - slová s rovnakým alebo podobným významom, **Antonymá** - slová s opačným významom, **Frázové slovesá** ap. Prehľad a popis zoznamov, ktoré sa zobrazujú v okne Zoznamy odkazov, nájdete v príručke Popis titulov.

Ak kliknete na niektoré slovo zo zoznamu, obratom sa vyhľadá a zobrazí. V zoznamoch môžete tiež listovať pomocou klávesov šípka nahor a šípka nadol a Lexicon bude pritom priebežne zobrazovať príslušné heslá. Zoznamy príbuzných slov sú vynikajúcou učebnou pomôckou, pomocou ktorej môžete prirodzenou formou obohatiť svoju slovnú zásobu a objaviť krásu a bohatstvo vášho materinského aj cudzieho jazyka.

Poznámka: Spôsob zobrazenia zoznamov príbuzných slov môžete nastaviť v dialógovom okne Možnosti - Odkazy.

Preklady hesiel

The screenshot shows a dictionary window for the word "house". At the top, the word "house" is displayed in blue, followed by its phonetic transcription [hauz] and a speaker icon. Below this, a small "n" indicates the noun part of speech. The main content is a numbered list of 12 items, each with an English phrase and its Slovak translation. The items are: 1. dom, domček; 2. osadenstvo domu, všetci obyvatelia domu; 3. domácnosť; 4. kláštor, budova cirkevného rádu; 5. ubytovacia budova internátnej školy; 6. reštaurácia ponúkajúca steak; 7. firma, salón; 8. sídelná budova; 9. snemovňa; 10. táto spoločnosť; 11. družstvo, sekcia britskej školy; 12. významná rodina. The window has a scrollbar on the right and a status bar at the bottom with the number 1364 and the label NUM.

house [hauz]

n

1. dom, domček
three bedroom two garage house dom s tromi obytnými miestnosťami a dvoma garážami
(small) family house rodinný domček
2. osadenstvo domu, všetci obyvatelia domu
You'll wake the whole house. Zobudíš celý dom.
3. (hovor.) domácnosť
set up house zariadiť si spoločnú domácnosť (začať bývať spolu)
move house presťahovať sa (zmeniť bydlisko)
4. kláštor, budova cirkevného rádu (prip. cirkevný rád samotný)
5. ubytovacia budova internátnej školy, internát
6. hostinec, reštaurácia, jedáleň (sprav. špecializovaná)
steak house reštaurácia ponúkajúca steak
7. firma, salón (módny), banková inštitúcia
top French fashion houses popredné francúzske módne domy
London's banking houses londýnske bankové domy
publishing house nakladateľstvo/ vydavateľstvo
8. sídelná budova (firmy, šľachtického rodu ap.)
Essex House Dom pánov z Essexu
the House of Dior sídlo spoločnosti Dior
9. snemovňa (v Británii a v Spojených štátoch)
House of Lords Snemovňa lordov (horná snemovňa britského parlamentu)
House of Commons Dolná snemovňa (britského parlamentu)
House of Representatives Snemovňa reprezentantov (v USA)
10. **this house** (form.) táto spoločnosť, všetci účastníci debaty
11. družstvo, sekcia britskej školy (skupina detí rôzneho veku súťažiaca s ostatnými podobnými skupinami najmä v športe)
12. významná rodina (kráľovská ap.)
the House of Bourbon rod Bourbonovcov

1364 NUM

V tomto okne sa zobrazuje obsah vybraného hesla. Heslo obsahuje množstvo informácií - výslovnosť, slovný druh, preklady, príklady použitia, frázy ap. Prehľad a popis informácií zobrazovaných v okne Heslá nájdete v príručke Popis titulov.

Tip: Skúste kliknúť na ubovoé slovo v Okne hesla. Lexicon obratom slovo vyhadá a zobrazí ako samostatné heslo.

Tip: Skúste podržať stlačený kláves **ALT** a kliknúť na ubovoé slovo v Okne hesla. Lexicon slovo vyhadá a zobrazí v malom okne ukážku hesla.

Tip: Stlačením klávesov **ALT+šípka nahor** zobrazíte predchádzajúce heslo z Okna vyhľadávania. Stlačením klávesov **ALT+šípka nadol** zobrazíte nasledujúce heslo.

Stavový riadok

Stavový riadok sa nachádza v spodnej časti okna Lexiconu. Na tomto riadku sa vždy zobrazuje stručná pomoc k príkazom ponuky a tlačidlám na Paneli nástrojov. Vpravo sa zobrazuje počet nájdených výskytov zadaného slova a výsledky skúšania slovíčok.

Tip: Vzhľad Lexiconu možno zmeniť na karte Vzhľad. Môžete napríklad skryť okno Výsledok vyhľadávania, Zoznam odkazov, Panel nástrojov, Stavový riadok alebo vybrať niektorý z preddefinovaných vzhľadov.

Záhlavie

Záhlavie je horný okraj okna, v ktorom sa nachádza zvolený jazyk a názov programu. V ľavom rohu záhlavia sa nachádza tzv. systémová ponuka, v pravom rohu tlačidlá na minimalizáciu okna, maximalizáciu okna a ukonèenie programu.

Posúvaèe

V prípade, že sa heslo nevojde do okna prekladov celé, zobrazia sa v pravom okraji okna tzv. posúvaèe.

Tieto ukazujú, aká veľká časť hesla je práve zobrazená.

Ľalej môžete pomocou šípiek posúvať text v okne nahor a nadol a prezrieť si tak celé heslo.

Lingea s.r.o.

Firma Lingea s.r.o. vyvíja a dodáva kvalitné elektronické slovníky a ďalšie jazykové nástroje, ako sú korektory pravopisu alebo synonymické slovníky pre množstvo európskych jazykov.

Adresa:

Lingea s.r.o.
Špitálska 10, 811 01 Bratislava
IĎO: 35 808 659
DIĎ: 35 808 659/600

Lingea s.r.o.
Palackého tída 35, 612 00 Brno
IĎO: 25347659
DIĎ: 291-25347659

Kontakty:

tel,fax: 02-5292 0579
web: www.lingea.sk
e-mail: dusan.cerny@lingea.sk

tel,fax: 05-41233160
web: www.lingea.cz
e-mail: info@lingea.cz

Na našich internetových stránkach nájdete:

- informácie o všetkých produktoch
- demoverzie všetkých produktov
- zoznam predajcov
- technickú podporu, opravy a doplnky

Vyhľadávanie

Lexicon umožňuje niekoľko spôsobov vyhľadávania. Okrem **štandardného** vyhľadávania medzi heslami je možné slová vyhľadávať pomocou **fulltextového** vyhľadávania aj v obsahu hesiel. Viaka **tvaroslovnému** vyhľadávaniu nemusíte hľadane slovo zadávať len v základnom tvare, viaka **fonetickému** vyhľadávaniu možno slovo vyhľadať aj podľa prepisu výslovnosti. V dvojazyčných tituloch môžete vyhľadávať aj obojsmerne bez prepínania jazyka. Ak zadáte slovo chybné, Lexicon vám ponúkne slová s podobným pravopisom a zoznam najbližších slov.

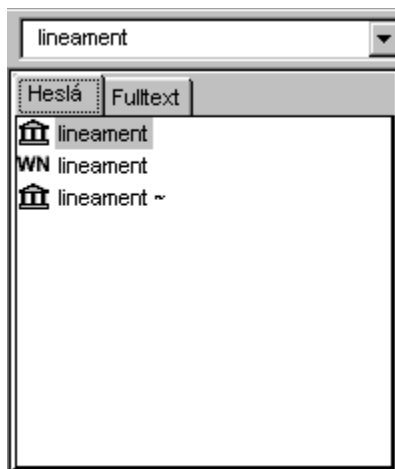
Zadanie slova na vyhľadanie

Napíšete hľadane slovo a stlačíte kláves **Enter**.

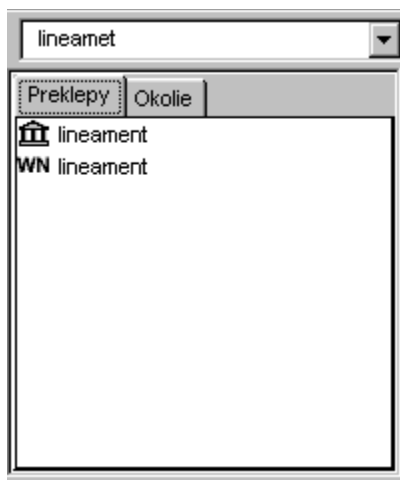
Tip: Môžete začať písať kdekoľvek, na polohe kurzora nezáleží.

Výsledok hľadania sa zobrazí v okne Výsledok vyhľadávania.

V prípade, že hľadanie bolo úspešné, zoznamy nájdených hesiel nájdete na kartách **Heslá** a **Fulltext**. V okne **Heslo** sa zobrazí obsah prvého hesla a v okne Zoznamy odkazov sa zobrazia zoznamy slov, ktoré majú k zobrazenému heslu bližší vzťah.

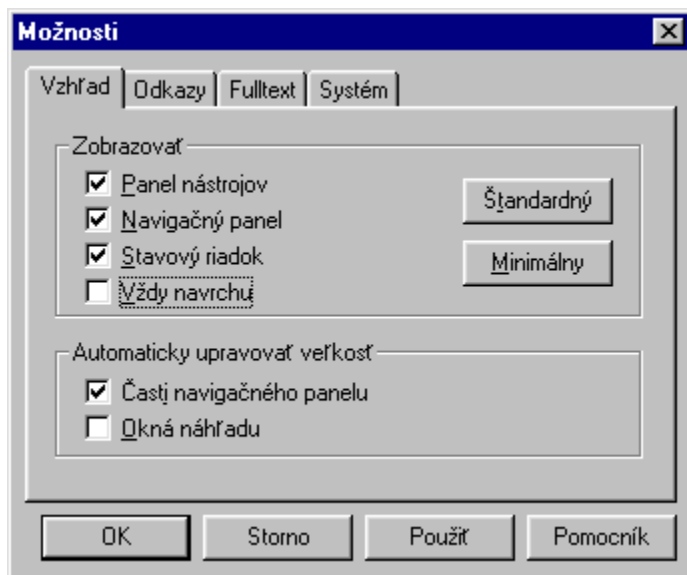


V prípade, že vyhľadávanie nebolo úspešné a hľadane slovo sa nenašlo ako samostatné heslo v žiadnom z dostupných titulov, zoznamy podobných hesiel nájdete na kartách **Preklepy** a **Okolie**.



Spôsoby vyhľadávania

Lexicon umožňuje vyhľadávať slová niekoľkými rôznymi spôsobmi. Tie môžete zapnúť alebo vypnúť v dialógovom okne Nájst, ktoré sa zobrazí po stlačení klávesov **CTRL+F** alebo po výbere príkazu **Nájst** v ponuke Heslá.



Tvaroslovné vyhľadávanie

V bežnom texte (e-mail, internetové stránky) často nájdete nové neznáme slovo v inom ako základnom tvare. Ak je zapnutý tento spôsob vyhľadávania, môžete hľadané slovo zadať v úbovom, nielen v základnom tvare.

Obojstranné vyhľadávanie

Pri práci s cudzím jazykom potrebujete striedavo vyhľadávať slová z jedného aj druhého jazyka. Ak je zapnutý tento spôsob vyhľadávania, nemusíte medzi nimi prepínať, Lexicon sa pokúsi hľadané slovo nájsť v oboch jazykoch.

Poznámka: Táto možnosť je dostupná len v dvojjazyčných tituloch.

Poznámka: Lexicon zaène vyhľadávať najskôr v jazyku, z ktorého bolo naposledy zobrazené heslo.

Poznámka: Ak Lexicon nájde hľadadané heslo v oboch jazykoch, zobrazí sa pred heslom z druhého jazyka v zozname v okne Výsledok vyhľadávania vlnovka.

Fonetické vyhľadávanie

Ak neviete, ako sa hľadadané slovo presne píše, pomocou tohto vyhľadávania sa môžete pokúsiť zadať ho tak, ako ho počujete. Na prepis výslovnosti použijete zápis uvedený v Popise titulov.

Fulltextové vyhľadávanie

Fulltextové vyhľadávanie slúži na vyhľadanie výskytov slova v obsahu iných hesiel. Tak si môžete vyhľadať slovné spojenia, frázy a výskyty slov v príkladoch a poznámkach. Výsledok hľadania sa zobrazí na karte Fulltext v okne Výsledok vyhľadávania. Nájdené heslá sa zobrazia vo forme zoznamov èlenených podtypu položky, v ktorej sa našlo hľadadané slovo. Prehľad položiek je uvedený v Popise titulov.

Poznámka: Výskyt hľadaneého výrazu je v obsahu hesla zvýraznený odlišnou farbou, napríklad ružovou.

Tip: Výsledok fulltextového vyhľadávania môže byť v niektorých prípadoch veľmi obsiahly. Jeho rozsah je možné nastaviť na karte **Fulltext** v dialógovom okne Možnosti.

Pri fulltextovom vyhľadávaní môžete používať tzv. logické operátory, teda znaèky, ktorými spresníte, kde a v akej kombinácii chcete dané slová vyhľadať.

Logické A

Zápis: **&** alebo **AND**

Použite na vyhľadanie hesiel, v ktorých sa vyskytujú všetky zadané slová bez ohľadu na to, ako ďaleko sú od seba.

Vyskúšajte: Zadajte **drevo & les**.

Logické A v rámci rovnakej položky hesla

Zápis: **+**

Použite na vyhľadanie hesiel, v ktorých sa vyskytujú všetky zadané slová, a to v rámci rovnakej položky hesla.

Vyskúšajte: Zadajte **žirafa + divoko**

Poznámka: Prehľad položiek je uvedený v Popise titulov.

Logické ALEBO

Zápis: **|** alebo **OR**

Použite na vyhľadanie hesiel, v ktorých sa vyskytuje jedno alebo obe zadané slová.

Vyskúšajte: Zadajte **zloèinec | gangster**

Logický rozdiel

Zápis: **-**

Použite na vyhľadanie hesiel, v ktorých sa vyskytuje len jedno

zo zadaných slov.

Vyskúšajte: Zadajte **starý - nový**

Spolupráca s inými programami

Slovník budete asi často používať ako pomôcku pri práci s inými programami, napríklad pri písaní textu, prezeraní internetových stránok, práci s elektronickou poštou alebo s encyklopédiou. Môže sa vám preto hodiť, že hľadane slová nemusíte do Lexiconu prepisovať, ale že ich môžete jednoducho preniesť pomocou systémovej schránky alebo presunutím. Lexicon môžete tiež nastaviť tak, aby sám automaticky preberal text zo systémovej schránky. V textovom editore MS Word máte navyše možnosť pracovať s komponentom Lexiconu a nechať si zobrazíť preklad slova, a to aj bez toho, aby bolo potrebné Lexicon spúšťať.

Tip: Pri práci s iným programom je užitočné Lexicon zmenšiť stlačením klávesov **CTRL+M**. Lexicon sa zobrazí v minimalizovanej podobe v pravej hornej časti obrazovky. Stlačením klávesov **CTRL+S** prepnete Lexicon späť do štandardnej veľkosti.

Prenos slova cez schránku

Označíte text, ktorý chcete preniesť.

Tip: Jedno slovo obyčajne označíte dvojitým kliknutím. Väčší úsek textu označíte zvyčajne tak, že presuniete kurzor na jeho začiatok, pridržíte ľavé tlačidlo myši alebo klávesu **SHIFT** a premiestnite kurzor na koniec textu.

Skopírujte text do schránky. Napríklad tak, že stlačíte klávesy **CTRL+C**, prípadne v ponuke Úpravy vyberiete príkaz **Kopírovať**, alebo kliknete pravým tlačidlom myši na vybraný text a z ponuky vyberiete príkaz **Kopírovať**.

Prepnite sa do Lexiconu. Vložte text zo schránky do Lexiconu - stlačíte klávesy **CTRL+V**, prípadne v ponuke Úpravy vyberte príkaz **Vložiť**, alebo kliknite pravým tlačidlom myši do okna Hesla a z ponuky vyberte príkaz **Vložiť**.

Poznámka: Lexicon sa snaží reagovať len na vhodný text. Pokiaľ teda vložíte do schránky príliš dlhý text, obrázok alebo zvuk, Lexicon na to nebude reagovať.

Tip: Prenos cez schránku si môžete zjednodušiť nastavením **Automatického preberania slov zo schránky**.

Prenos slova presunutím

Označíte slovo, ktoré chcete preniesť.

Kliknite na vybrané slovo ľavým tlačidlom myši a pri súčasnom podržaní tohto tlačidla slovo presuňte do okna Lexiconu.



Tip: Pokiaľ nechcete, aby sa vybrané slovo z pôvodného miesta odstránilo, držte počas presúvania stlačený kláves **CTRL**.

Komponent Lexicon pre MS Word

Do textového editora MS Word verzie 97 a vyššej je možné pridať komponent Lexicon. Ten umožňuje zobrazíť preklady slov priamo v editore, a to aj bez toho,

aby bol zároveň spustený Lexicon.

Upozornenie: Táto funkcia je dostupná len pri niektorých tituloch.


Po tom, ako sa do programu MS Word úspešne nahrá komponent Lexiconu, zobrazí sa v jeho ponuke nová položka **Slovník**, ktorá obsahuje príkazy **Preklad** a **Lexicon**. Na paneli nástrojov sa súčasne zobrazia dve nové tlačidlá  a .

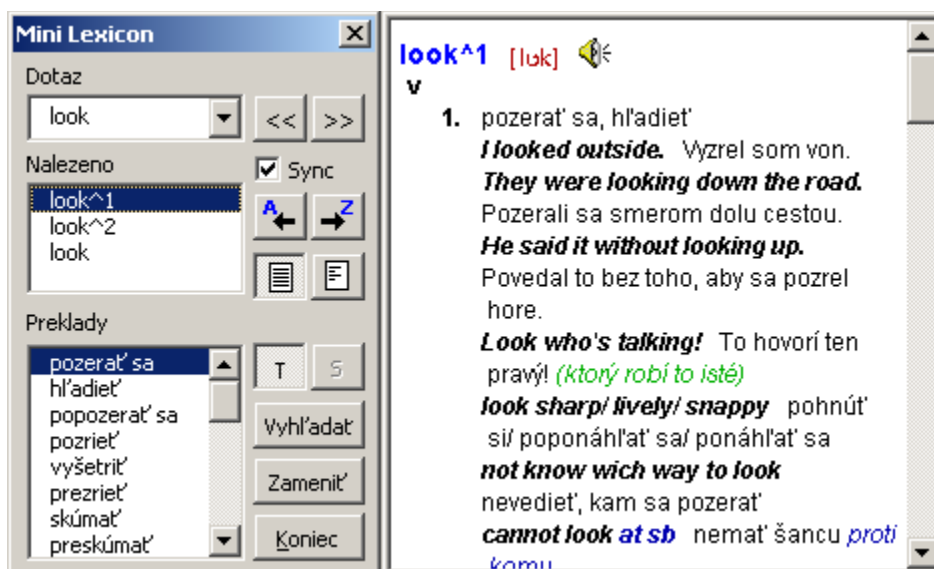
Komponent je možné nechať doinštalovať počas inštalácie titulu, alebo je možné doinštalovať ho neskôr ručne.

Ak chcete použiť komponent Lexicon v programe MS Word:

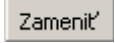
Spustíte MS Word.

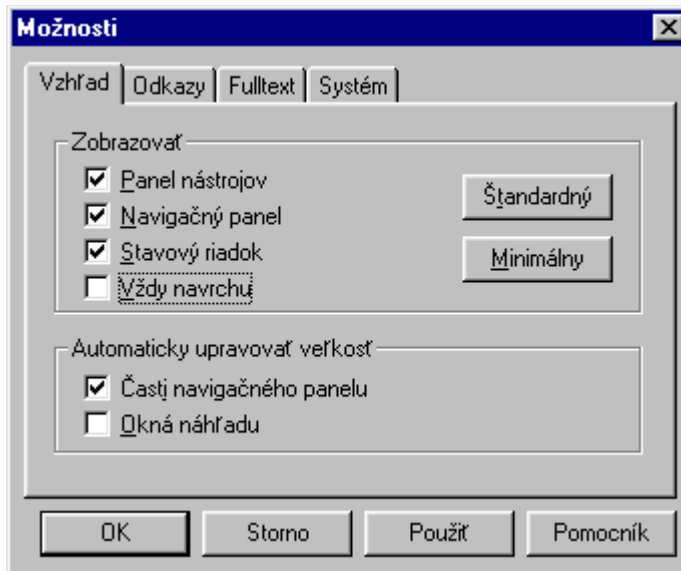
Oznaíte vybrané slovo.

Kliknite na tlačidlo , prípadne v ponuke Slovník vyberte položku Preklad, alebo stlačíte klávesy **CTRL+F1**.

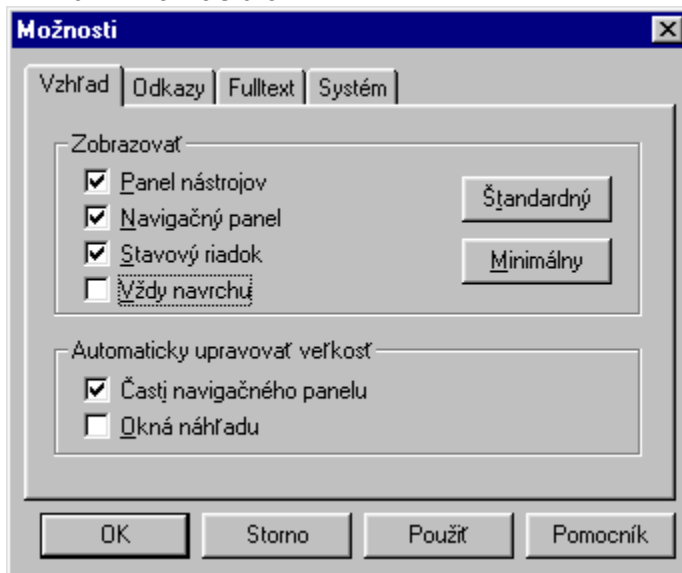


V 3/4avej časti je zoznam nájdených hesiel. V pravej časti je zoznam prekladov vybraného hesla.

Kliknutím na niektorý z prekladov ho môžete vybrať a stlačením tlačidla  zameniť za pôvodné slovo v texte.



Kliknutím na tlačidlo alebo



môžete zobrazíť preklady

predchádzajúceho alebo nasledujúceho hesla titulu.

Kliknutím na tlačidlo << alebo

>> môžete zobrazíť preklady ěalších alebo predchádzajúcich slov v texte.

Poznámka: Komponent Lexicon vo Word e pracuje s aktuálnym nastavením Lexiconu. Ak máte napríklad zvolený slovníkový súbor Anglietina a chcete prekladať nemecké výrazy, prepnite sa najprv v Lexicone do slovníkového súboru Nemetina.

Súbory titulov

Lexicon môže súčasne pracovať s viacerými titulmi, a to aj z rôznych jazykov. Tituly sú združené do tzv. súborov titulov. Každý súbor je určený **východiskovým jazykom** (napr. slovenčina) a **cieľovým jazykom** (napr. angličtina). Každý súbor môže obsahovať niekoľko titulov, ako dvojazyčných (prekladových), tak aj jednoazyčných (výkladových). Počas inštalácie jednotlivých titulov sa automaticky vytvárajú štandardné súbory titulov. Môžete vytvárať vlastné súbory titulov, obsah a poradie v nich obsiahnutých titulov.

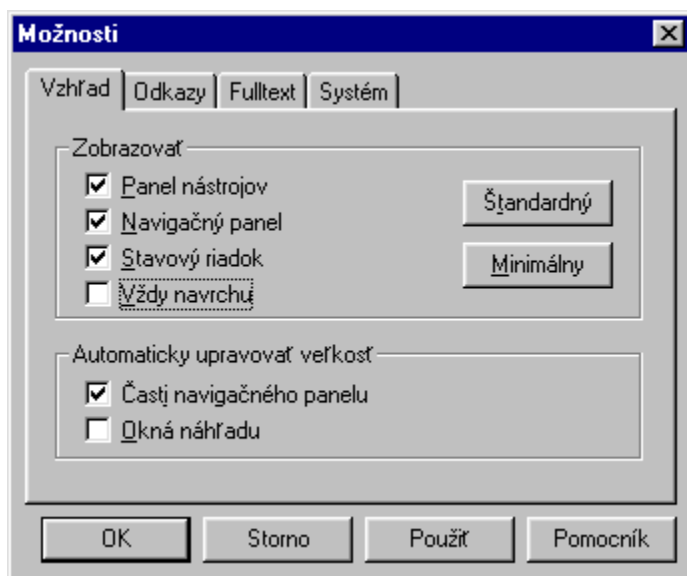
Výber slovníkového súboru

Slovníkový súbor vyberiete tak, že v ponuke Súbor vyberiete jeho názov.

Poznámka: Názov slovníkového súboru, ktorý práve používate, je zobrazený na hornom okraji okna Lexiconu.

So slovníkovými súbormi môžete pracovať v dialógovom okne Nastavenie slovníkových súborov,

ktoré zobrazíte pomocou príkazu **Nastavenia** v ponuke Súbor.



Zmena názvu slovníkového súboru

Ak chcete zmeniť názov súboru titulov:

V ponuke Súbor vyberte položku **Nastavenia**.

Kliknite na názov súboru titulov, ktorý chcete premenovať a kliknite na tlačidlo **Premenovať**, alebo dvakrát kliknite na názov súboru titulov. Napíšte nový názov slovníkového súboru a stlačte kláves **Enter**.

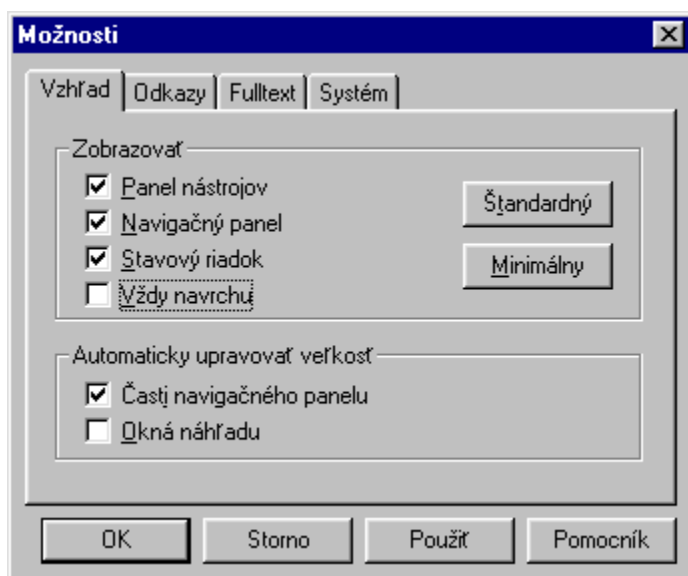
Kliknutím na tlačidlo **OK** zmeny uložíte, kliknutím na tlačidlo **Zrušiť** zmeny zrušíte.

Zmena titulov a ich poradie v slovníkovom súbore

Ak chcete, aby slovníkový súbor obsahoval iné tituly než doteraz, alebo aby sa zmenilo poradie titulov:

V ponuke Súbor vyberte položku **Nastavenia**.

Kliknite na názov slovníkového súboru, ktorý chcete zmeniť.
Kliknite na tlačidlo **Slovníky** v riadku **Východiskový jazyk**.
Zobrazí sa dialógové okno **Výber a poradie slovníkov**.



V ľavej časti sa nachádza zoznam aktívnych titulov, v pravej časti zoznam neaktívnych titulov.

Titul zo slovníkového súboru vyberiete kliknutím na jeho názov v zozname aktívnych titulov a následným kliknutím na tlačidlo >.

Titul do slovníkového súboru pridáte kliknutím na jeho názov v zozname neaktívnych titulov a následným kliknutím na tlačidlo <.

Poradie titulov v súbore slovníkov zmeníte kliknutím na jeho názov v zozname aktívnych titulov a následným kliknutím na tlačidlo **Nahor** alebo **Dole**.

Tieto kroky môžete zopakovať pre slovníky na riadku **Cieľový jazyk**.

Kliknutím na tlačidlo **OK** zmeny uložíte, kliknutím na tlačidlo **Zrušiť** zmeny zrušíte.

Tip: Ak máte napríklad všeobecný a odborný titul, môžete si na prácu s odborným textom vytvoriť slovníkový súbor, v ktorom umiestnite špecializovaný titul na prvé miesto. Potom sa ako prvé zobrazia vždy heslá z odborného titulu.

Vytvorenie nového slovníkového súboru

Ak chcete vytvoriť nový súbor titulov:

V ponuke **Súbor** vyberte položku **Nastavenia**.

Kliknite na tlačidlo **Nové** alebo stlačte kláves **Insert**.

Napíšte názov nového slovníkového súboru a stlačte kláves **Enter**.

Zo zoznamu dostupných jazykov vyberte **Východiskový** a **Cieľový jazyk** (napríklad EN pre angličtinu, GR pre nemčinu, CZ pre češtinu, SK pre slovenčinu ap.)

Kliknite na tlačidlo **Slovníky** v riadku **Východiskový jazyk** a vyberte tituly a ich poradie.

Kliknite na tlačidlo **Slovníky** v riadku **Cieľový jazyk** a vyberte tituly a ich poradie. Kliknutím na tlačidlo **OK** zmeny uložíte, kliknutím na tlačidlo **Zrušiť** zmeny zrušíte.

Odstránenie slovníkového súboru

Ak chcete odstrániť súbor titulov:

V ponuke Súbor vyberte položku **Nastavenia**.

Kliknite na názov slovníkového súboru, ktorý chcete odstrániť.

Kliknite na tlačidlo **Odstrániť** alebo stlačte kláves **Delete**.

Kliknutím na tlačidlo **OK** zmeny uložíte, kliknutím na tlačidlo

Zrušiť zmeny zrušíte.

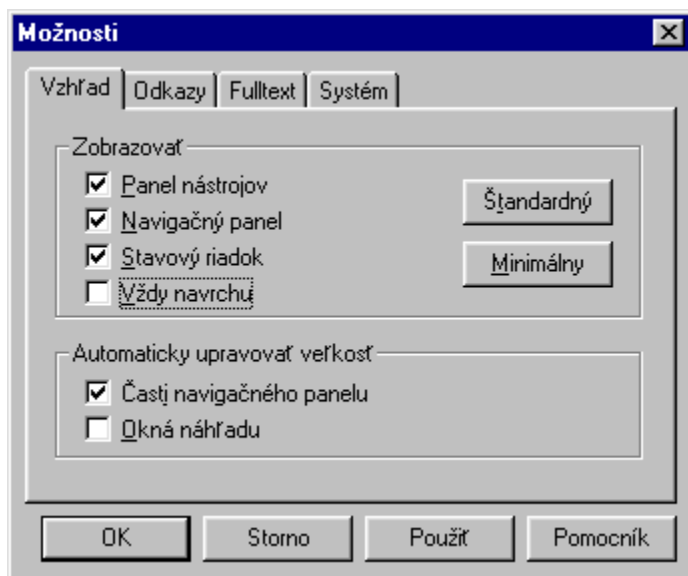
Poznámka: Ak odstránite všetky slovníkové súbory, Lexicon automaticky obnoví pôvodné nastavenie slovníkových súborov, ktoré bolo vytvorené po ich inštalácii.

Používateľské slovníky

K heslám dodávaným v zakúpenom slovníku môžete pridávať vlastné heslá alebo poznámky, a to do tzv. používateľských slovníkov. Lexicon s nimi bude pracovať a vyhľadávať v nich rovnako ako v zakúpených tituloch.

Heslá z používateľského slovníka sa v okne Výsledok vyhľadávania zobrazujú s ikonou ☺.

S používateľskými slovníkmi môžete pracovať v dialógovom okne, ktoré zobrazíte príkazom **Vlastný slovník** v ponuke Úpravy, alebo stlačením klávesov **CTRL+D**.



V hornej časti je zobrazený zoznam hesiel používateľského slovníka, v dolnej časti je obsah vybraného hesla.

Pridanie nového používateľského hesla

Ak chcete pridať nové heslo do používateľského slovníka:

V ponuke Úpravy vyberte položku **Vlastný slovník** alebo stlačte klávesy **CTRL+D**.

Kliknite na tlačidlo **Nové** alebo stlačte kláves **Insert**.

Napíšte názov nového hesla a dvakrát stlačte kláves **Enter**.

Napíšte obsah nového hesla.

Kliknutím na tlačidlo **OK** zmeny uložíte, kliknutím na tlačidlo

Zrušiť zmeny zrušíte.

Zmena názvu používateľského hesla

Ak chcete zmeniť názov hesla v používateľskom slovníku:

V ponuke Úpravy vyberte položku **Vlastný slovník** alebo stlačte klávesy **CTRL+D**.

Kliknite na názov hesla, ktoré chcete zmeniť.

Kliknite na tlačidlo **Premenovať**.

Napíšte názov nového hesla a stlačte kláves **Enter**.

Kliknutím na tlačidlo **OK** zmeny uložíte, kliknutím na tlačidlo **Zrušiť** zmeny zrušíte.

Zmena obsahu používateľského hesla

Ak chcete zmeniť obsah hesla v používateľskom slovníku:

V ponuke Úpravy vyberte položku **Vlastný slovník** alebo stlačte klávesy **CTRL+D**.

Kliknite na názov hesla, ktorého obsah chcete zmeniť.

Stlačte kláves **Enter**.

Zmeňte obsah hesla.

Pomocou jednoduchých formátovacích značiek môžete meniť vzťah obsahu používateľského hesla. Značky sa zapisujú priamo do obsahu používateľského hesla.

Poznámka

Značka: %

Príklad: bežať, utekať (%náhlivo, rýchlo)

Fráza

Značka: ?

Príklad: ?run for = kandidatúra (%na èo)

Kliknutím na tlačidlo **OK** zmeny uložíte, kliknutím na tlačidlo **Zrušiť** zmeny zrušíte.

Odstránenie používateľského hesla

Ak chcete odstrániť heslo z používateľského slovníka:

V ponuke Úpravy vyberte položku **Vlastný slovník** alebo stlačte klávesy **CTRL+D**.

Kliknite na názov hesla, ktoré chcete odstrániť.

Kliknite na tlačidlo **Odstrániť** alebo stlačte kláves **Delete**.

Potvrďte zrušenie položky.

Kliknite na tlačidlo **OK**.

Poznámka: Používateľské slovníky sú viazané na aktívny slovníkový súbor. Ak je slovníkový súbor dvojjazyčný, vytvárajú sa dva používateľské slovníky. Jeden pre smer z východiskového do cieľového jazyka (napr. anglicko-slovenský) a druhý pre opačný smer (napr. slovensko-anglický). Smer prekladu môžete zistiť a zmeniť pomocou tlačidla Zmeniť smer prekladu.

Poznámka: Používateľské slovníky sú uložené v zvláštnom priežinku, ktorý môže a nemusí byť zdieľaný s ostatnými používateľmi. Jeho umiestnenie môžete nastaviť v ponuke Úpravy / Možnosti / Systém / Priežinok s používateľskými súbormi.

Uèenie sa s Lexiconom

Každý, kto sa uèí cudzí jazyk, sa nezaobíde bez uèenia sa nových slovièok. Na ich precvièovanie môžete použiť aj Lexicon. K niektorým titulom sa dodáva zvukový súbor so záznamom výslovnosti, k niektorým vopred pripravené tematické okruhy slovièok, ktoré si môžete nechať prehrať a potom sa z nich nechať preskúšať. Zoznam tematických okruhov slovièok nájdete v príruèke Popis titulov. Okrem vopred pripravených tém si môžete jednoducho vytvoriť aj vlastné okruhy slovièok, napríklad zo slovièok z uèebnice.

Výslovnosť

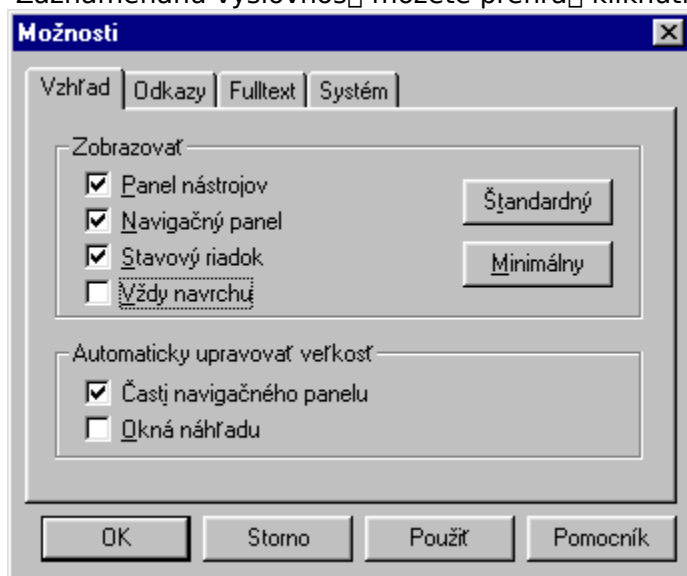
Lexicon môžete využiť aj na nácvik správnej výslovnosti. V niektorých tituloch je k dispozícii prepis výslovnosti aj nahovorená výslovnosť. Môžete si nahráť vlastnú výslovnosť a porovnať ju s originálnou výslovnosťou, posluchom aj graficky. Tak si môžete zdokonaľovať nielen pasívnu, ale aj aktívnu znalosť jazyka.

Prepis výslovnosti

Ak je prepis výslovnosti slova k dispozícii, je zobrazený v okne Heslo za heslom. Väčšinou je zobrazený v hranatých zátvorkách červenou farbou. Prehľad fonetických znakov nájdete v príruèke Popis titulov.

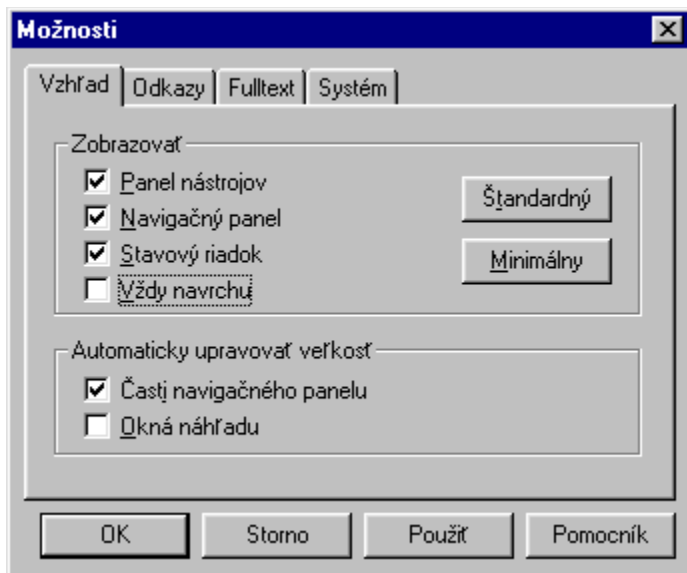
Prehrávanie zaznamenananej výslovnosti

Zaznamenanú výslovnosť môžete prehrať kliknutím na žltú ikonu reproduktora



reproduktor sivú barvu

v texte hesla. Ak má zobrazený



znamená to, že Lexicon nenašiel zvukový súbor s výslovnosťou. Prvú výslovnosť v hesle môžete prehrať aj stlačením klávesov **CTRL+W** alebo vybratím položky **Výslovnosť** v ponuke Heslá.

Upozornenie: Ak ste nainštalovali titul bez zvukového súboru, musíte najprv vložiť do počítača CD príslušného titulu.

Upozornenie: Na prehrávanie výslovnosti musíte mať v počítači zvukovú kartu a pripojené reproduktory alebo slúchadlá.

Automatické prehrávanie zaznamenanaj výslovnosti

Ak chcete, aby Lexicon automaticky prehrával prvú výslovnosť každého zobrazeného hesla:

V ponuke Úpravy vyberte príkaz **Možnosti**.

Kliknite na kartu **Systém**.

Zaškrtnite políčko **Automaticky vyslovovať každé zobrazené heslo**.

Poznámka: Ak zobrazené heslo obsahuje viac nahovorených výslovností, prehrá sa prvá z nich.

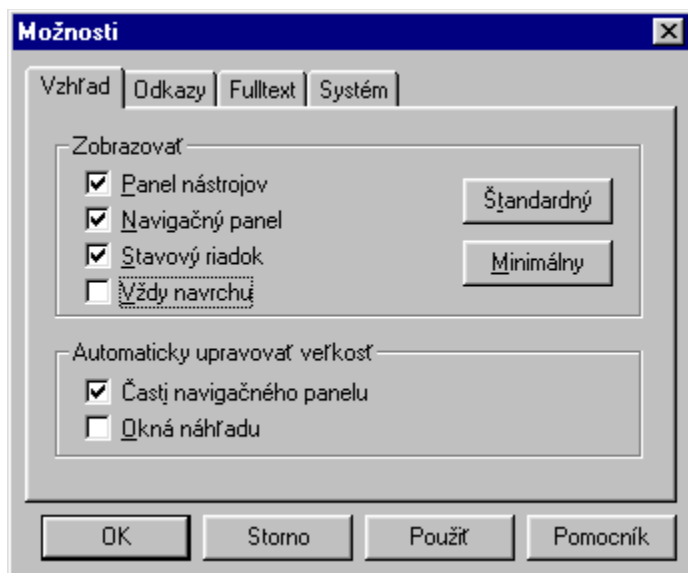
Precvičovanie vlastnej výslovnosti

Ak si chcete porovnať vlastnú výslovnosť s originálnym zaznamenaným vzorom:

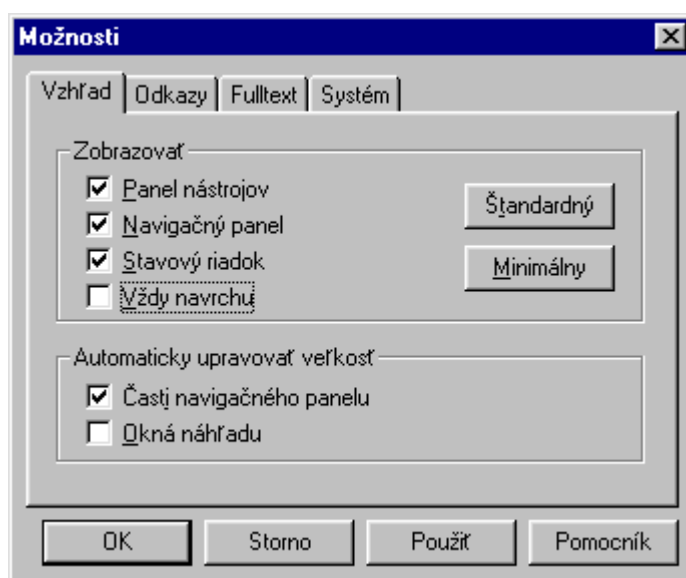
Zadajte slovo, ktoré sa chcete učiť.

V ponuke **Heslá** vyberte položku **Porovnávanie**.

Zobrazí sa dialógové okno **Precvičovanie výslovnosti**

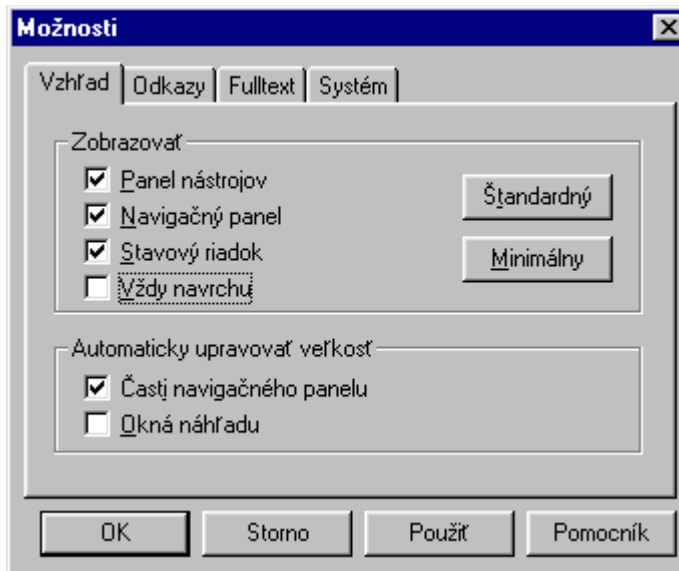


V hornej èasti je zobrazená originálna výslovnosť, v dolnej èasti vaša zaznamenaná výslovnosť.

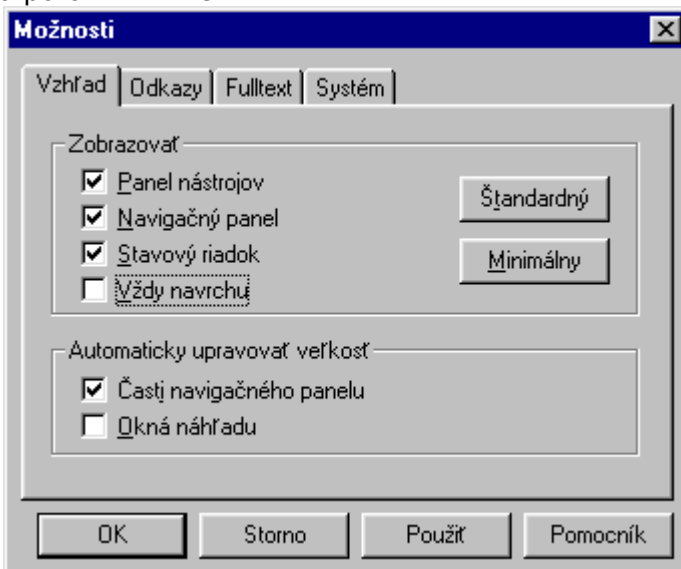


Kliknutím na tlačidlo vzorovú výslovnosť.

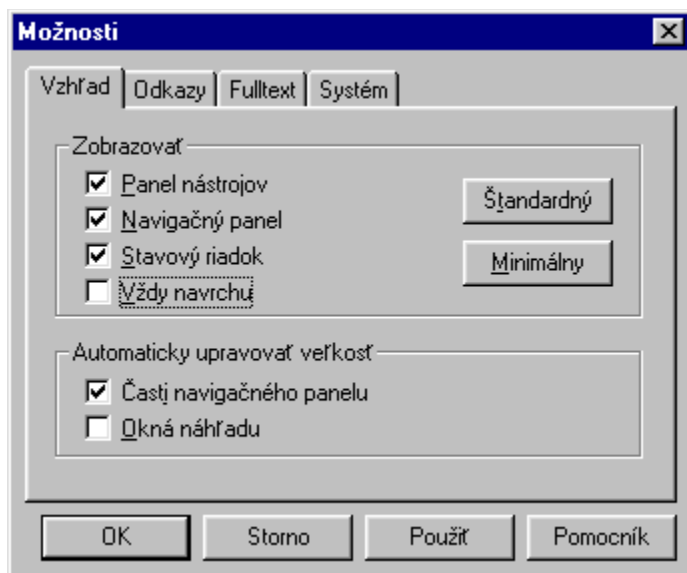
si môžete prehrať



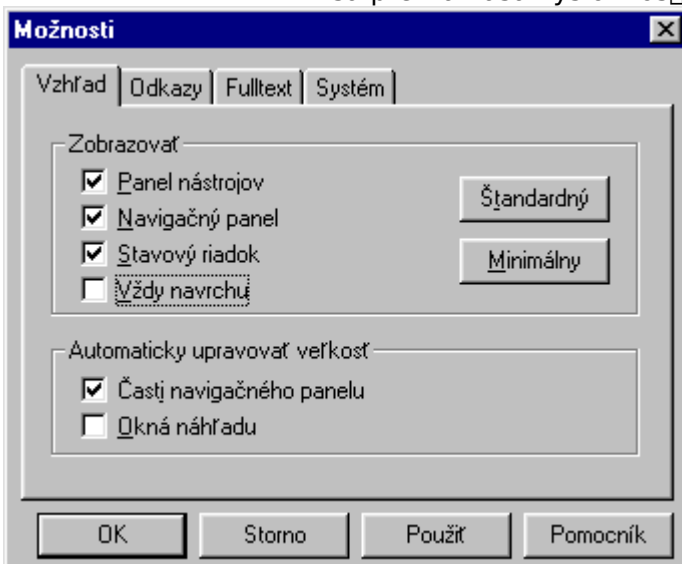
Kliknite na tlačidlo **OK**, vyslovte slovo do mikrofónu a potom kliknite



na tlačidlo **OK**. Kliknutím na dolné tlačidlo

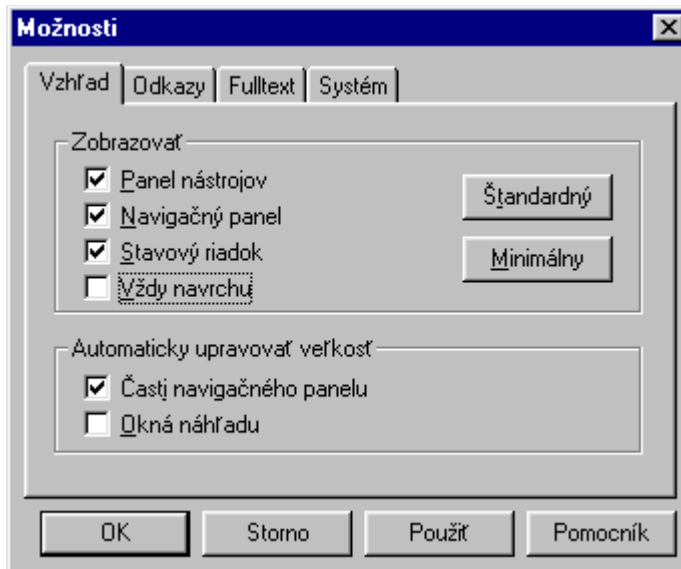


sa prehrá vaša výslovnosť.



Kliknutím na horné tlačidlo vzorová výslovnosť.

se prehrá



Kliknutím na tlačidlo sa prehrá vzorová a potom vaša výslovnosť.

Upozornenie: Ak ste nainštalovali titul bez zvukového súboru, musíte najprv vložiť do počítača CD príslušného titulu.

Upozornenie: Na prehrávanie výslovnosti musíte mať v počítači zvukovú kartu a pripojené reproduktory alebo slúchadlá. Pri nahrávaní výslovnosti musíte mať k počítaču pripojený mikrofón.

Učenie sa a precvičovanie slovíčok

Ďi už sa učíte cudzí jazyk sami alebo prostredníctvom kurzu, s pomocou učebnice alebo bez nej,

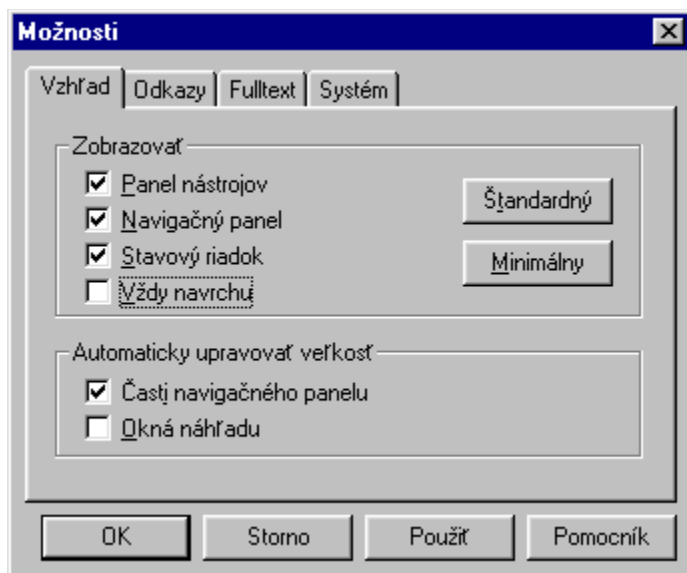
nezaobídete sa bez učenia nových slovíčok. Ich precvičovanie už pre Vás nemusí predstavovať problém. Lexicon vám môže slovíčka sám prehrávať zvoleným tempom. Potom vás môže z ich znalostí vyskúšať.

K vybraným titulom sú dodávané vopred pripravené tematické okruhy slovíčok.

Ich zoznam nájdete v samostatnej príručke Popis titulov. Okrem nich si môžete jednoducho vytvárať i vlastné okruhy slovíčok.

Učenie sa slovíčok

Ak sa chcete pomocou Lexiconu učiť nové slovíčka:



V ponuke **Heslá** vyberte položku **Učenie sa** alebo stlačíte klávesy **CTRL+U**.
V 3/4avej časti sa zobrazí zoznam dostupných tém. Témy sú usporiadané do stromu, kliknutím na uzol stromu rozbalíte jednotlivé úrovne stromu. Dvojitým kliknutím na názov témy vyberiete tú, ktorú sa chcete učiť.
Môžete vybrať i viac tém naraz, najviac však desať. Ak chcete niektorú z tém zo zoznamu tém na skúšanie odstrániť, kliknite na jej názov.

V pravej časti vyberte spôsob, akým má Lexicon slová vyberať:

Náhodne - slová sa budú vyberať v náhodnom poradí.

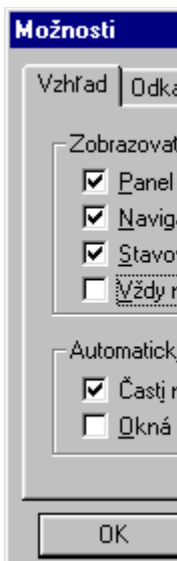
Stále dookola - slová sa budú vyberať dovtedy, kým učenie sami neukončíte.

Automaticky - slová sa budú vyberať automaticky tempom, ktoré môžete nastaviť jazdcom vpravo dole.

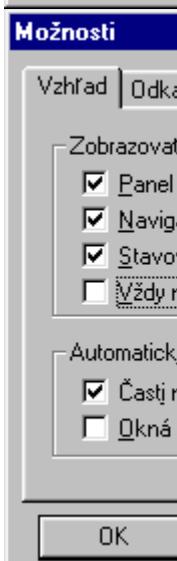
Kliknite na tlačidlo **Učenie**. V 3/4avej časti sa zobrazí zoznam slovíčok z vybraných tém. V pravej časti je zobrazený obsah vybraného hesla.

V dolnej časti sú zobrazené ovládacie tlačidlá.

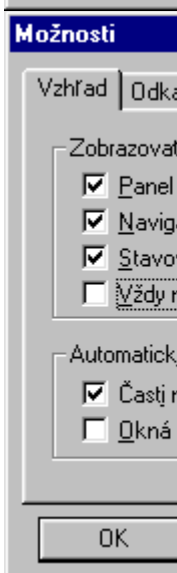
V priebehu učenia môžete používať tieto tlačidlá:



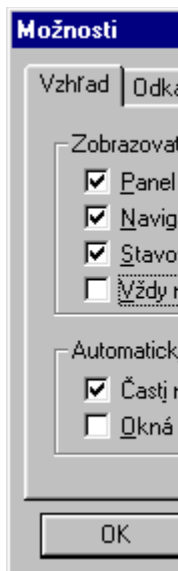
Prejsť na ďalšie slovíčko.



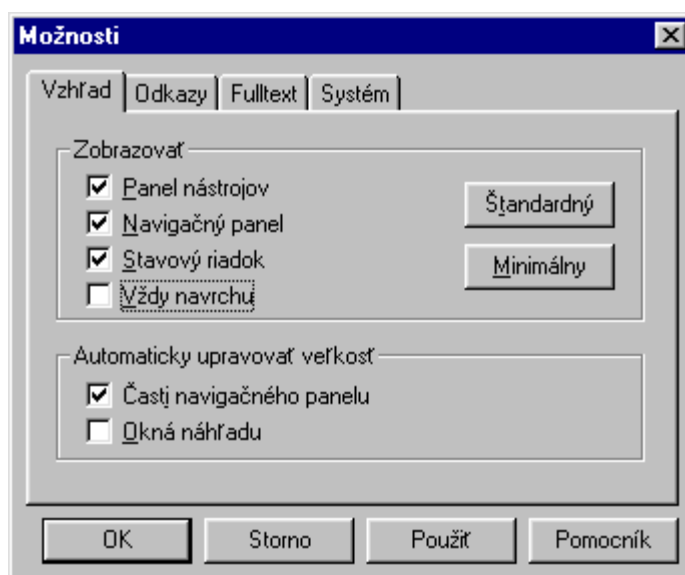
Spustiť prehrávanie slovíčok.



Pozastaviť automatické prehrávanie slovíčok.



Zastaviť prehrávanie slovíèok.



Uèenie ukonèíte kliknutím na tlačidlo OK alebo stlaèením klávesu ESC.

TIP: Ak si nastavíte vo¾bu Automaticky vyslovovaè každé zobrazené heslo, pri každom hesle sa automaticky prehrá jeho výslovnosè.

Precvièovanie nauèených slovíèok

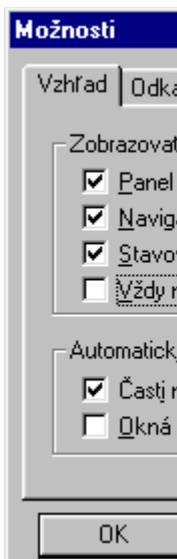
Ak si chcete vyskúšaè znalosè nauèených slovíèok:

Postupujte pod¾a bodov 1-3 z predchádzajúceho popisu (6.1).

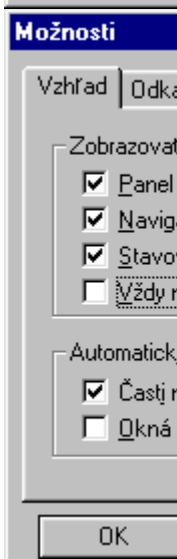
Kliknite na tlačidlo **Skúšanie**. V ¾avej èasti sa objaví zoznam slovíèok z vybraných tém.

V priebehu skúšania môžete do po¾a na spodnej èasti okna vpísaè preklad zobrazeného slova

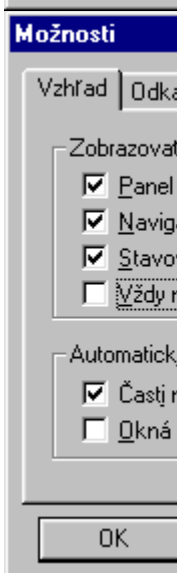
alebo používaè tieto tlačidlá:



Preskoèi slovo, ak ho viete.

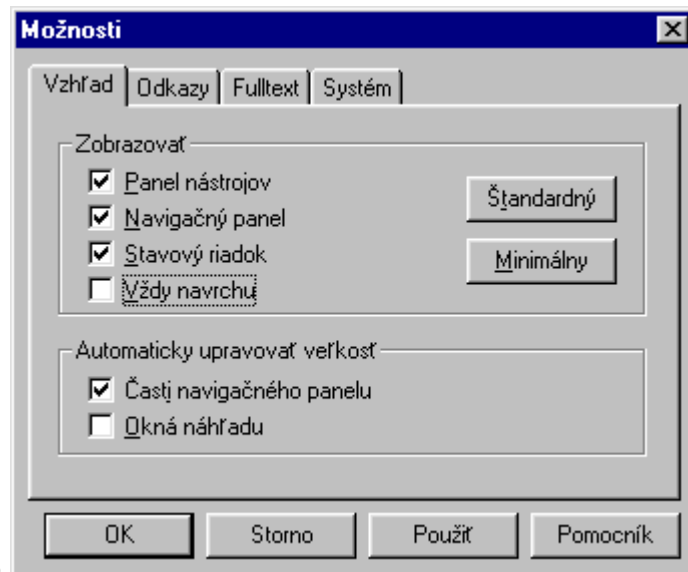


Preskoèi slovo, ak ho neviete.



Zobrazí správný preklad slova.

Ak ste zadali správny preklad, Lexicon prejde na ďalšie slovo.
Ak ste zadali nesprávny preklad, Lexicon na chvíľu zobrazí obsah hesla a po chvíli vyberie ďalšie heslo. V priebehu skúšania sa zobrazuje pomer správnych a nesprávnych odpovedí v pravej dolnej časti Lexiconu, v stavovom riadku.



Skúšanie ukončíte kliknutím na tlačidlo alebo stlačením klávesu **ESC**.

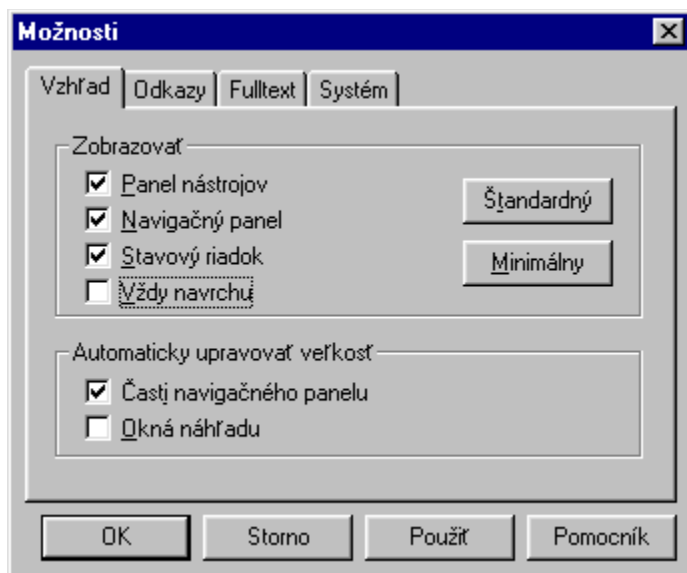
Na konci skúšania sa zobrazí váš výsledok - počet správnych a nesprávnych odpovedí.

Vlastné okruhy slovíčok

Okrem vopred pripravených tematických okruhov slovíčok si môžete jednoducho vytvoriť i vlastné užívateľské okruhy slovíčok.

Tip: Vytvorte si svoj okruh zo slovíčok z lekcie učebnice, ktorú práve používate, alebo zo slovíčok, ktoré ste v slovníku sami hľadali. Po čase sa k nim vrátite a overte si ich znalosť.

Vlastné okruhy slovíčok môžete upravovať v dialógovom okne, ktoré vyvoláte výberom položky **Vlastné témy** v ponuke **Úpravy** alebo stlačením klávesov **CTRL+E**. V dialógovom okne je vľavo hore zobrazený zoznam vlastných tém, vpravo dole sú zobrazené slovíčka z vybranej témy.



Vytvorenie nového okruhu slovièok

Kliknite na tlačidlo **Nové** alebo stlačte kláves **Insert**.

Napíšte názov nového okruhu a dvakrát stlačte kláves **Enter**.

Napíšte zoznam slovièok nového okruhu. Jednotlivé slová oddeľujte stlačením klávesu **Enter**.

Kliknite na tlačidlo **OK**.

Upozornenie: Heslá v téme zadávajú len v jednom jazyku, preklad bude doplnený automaticky z daného titulu.

Poznámka: Svoj novovytvorený okruh nájdete v dialógovom okne **Uèenie sa** pod ikonou ☺.

Odstránenie okruhu slovièok

Kliknite na názov témy, ktorú chcete odstrániť.

Kliknite na tlačidlo **Odstrániť** alebo stlačte kláves **Delete**.

Kliknutím na tlačidlo **OK** zmeny uložíte, kliknutím na tlačidlo

Zrušiť zmeny zrušíte.

Zmena názvu okruhu slovièok

Kliknite na názov témy, ktorú chcete premenovať.

Kliknite na tlačidlo **Premenovať**.

Napíšte nový názov témy a stlačte kláves **Enter**.

Kliknutím na tlačidlo **OK** zmeny uložíte, kliknutím na tlačidlo

Zrušiť zmeny zrušíte.

Zmena slovièok v okruhu

Kliknite na názov témy, v ktorej chcete slovièka zmeniť.

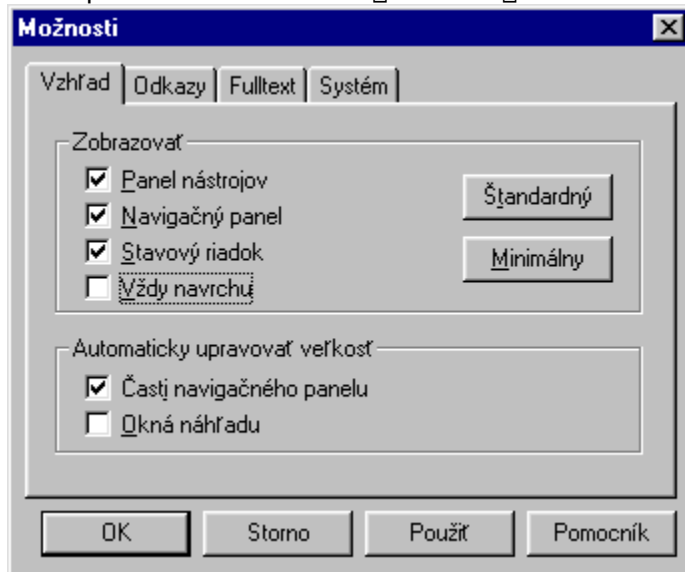
Stlačte kláves **Enter**.

Zmeňte slovièka v téme. Jednotlivé slová oddeľujte stlačením klávesu **Enter**.

Kliknutím na tlačidlo **OK** zmeny uložíte, kliknutím na tlačidlo

Zrušiť zmeny zrušíte.

Upozornenie: Pri dvojjazyčných tituloch existujú vždy dva okruhy slovíèok. Jeden pre smer z východiskového do cieľového jazyka (napr. anglicko-slovenský) a druhý pre smer z cieľového do východiskového jazyka (napr. slovensko-anglický). Pri práci s okruhmi slovíèok sa vychádza z práve nastaveného smeru prekladu. Smer prekladu môžete zistiť a zmeniť kliknutím na tlačidlo



na Paneli nástrojov.

Poznámka: Užívateľské okruhy slovíèok sa ukladajú do zvláštnych súborov. Tie sú uložené v priečinku, ktorý môže a nemusí byť zdieľaný s ostatnými používateľmi. Jeho umiestnenie možno nastaviť v ponuke Úpravy, Možnosti, Systém, Priečinkom s používateľskými súbormi.

Nastavenie Lexiconu

Vzhľad a správanie Lexiconu môžete jednoducho meniť. Okrem iného môžete vybrať typ písma, ktorým Lexicon zobrazuje obsah hesla, vybrať si jazyk, ktorým bude s vami komunikovať a vybrať si veľkosť a vzhľad okna Lexiconu. Môžete tiež určiť, čo všetko sa bude zobrazovať v okne Lexiconu a koľko miesta zaberie na obrazovke.

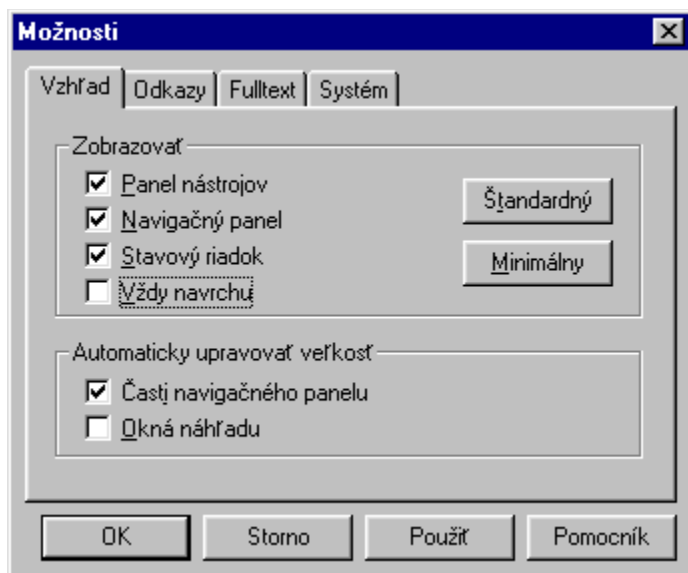
Nastavenie parametrov Lexiconu

Môžete nastaviť, čo sa bude zobrazovať v okne Odkazov, v ktorých častiach hesiel sa bude prehadzovať pri fulltextovom vyhľadávaní a zmeniť niektoré systémové nastavenia.

Parametre Lexiconu môžete meniť v dialógovom okne Možnosti, ktoré zobrazíte výberom príkazu **Možnosti** v ponuke Úpravy. Na kartách **Vzhľad**, **Odkaz**, **Fulltext** a **Systém** môžete meniť nastavenie Lexiconu.

Vzhľad

Na tejto karte môžete nastaviť, aké časti okna Lexiconu sa budú alebo nebudú zobrazovať, vybrať si z vopred nastavených spôsobov minimálneho a štandardného zobrazenia Lexiconu a určiť, či sa bude automaticky upravovať veľkosť navigačného panelu a okna ukážky.



V dialógovom okne môžete zmeniť tieto nastavenia:

Panel nástrojov

Ak je začiarknuté toto políčko, Lexicon bude zobrazovať Panel nástrojov, ktorý obsahuje tlačidlá najčastejšie používaných príkazov.

Navigačný panel

Ak je začiarknuté toto políčko, Lexicon bude zobrazovať okno Výsledok vyhľadávania a okno Zoznamy odkazov. V okne Výsledok vyhľadávania sa zobrazujú zoznamy nájdených hesiel, v okne Zoznamy odkazov sa zobrazujú zoznamy slov, ktoré

majú k vybranému heslu bližší vzťah (napríklad **Synonymá** - slová s rovnakým alebo podobným významom, **Antonymá** - slová s opačným významom, **Frázové slovesá** ap.)

Stavový riadok

Ak je začiarknuté toto políčko, Lexicon bude zobrazovať Stavový riadok, na ktorom sa zobrazuje stručná pomoc k príkazom ponuky a tlačidlám na Paneli nástrojov, počet nájdených výskytov zadaného slova a výsledok skúšania slovičiek.

Vždy navrchu

Ak je začiarknuté toto políčko, okno Lexiconu je umiestnené nad oknami ostatných programov, s ktorými pracujete, je teda stále viditeľné. V opačnom prípade je okno Lexiconu v popredí, len ak s ním práve pracujete, inak zostáva v pozadí za ostatnými programami.

Tip: Táto možnosť je užitočná v kombinácii s voľbou Automaticky preberať heslá zo schránky.

Štandardné

Kliknutím na toto tlačidlo alebo stlačením klávesov **CTRL-S** prepnete Lexicon do štandardnej podoby. Lexicon sa zobrazí v štandardnej veľkosti (väčšej časti obrazovky) v ľavej hornej časti obrazovky. Budú zobrazené všetky časti okna Lexiconu - Panel nástrojov s Vyhľadávacím riadkom, okno Výsledok vyhľadávania, okno Odkazov, okno Heslo aj Stavový riadok. Voľba Vždy navrchu nebude aktívna.

Tip: Táto voľba sa vám môže hodiť pri prechode z Minimálneho zobrazenia Lexiconu, alebo ak ste sami zmenili nastavenie Lexiconu a chcete sa vrátiť k štandardnému nastaveniu.

Minimálne

Kliknutím na toto tlačidlo alebo stlačením klávesov **CTRL-M** prepnete Lexicon do minimálnej podoby. Lexicon sa zobrazí v zmenšenej veľkosti (menšej časti obrazovky) v pravom hornom rohu obrazovky. Zobrazí sa len okno Heslo. Ostatné časti okna Lexiconu - Panel nástrojov s Vyhľadávacím riadkom, okno Výsledok vyhľadávania, okno Odkazov aj Stavový riadok sa nezobrazia. Bude zapnutá voľba Vždy navrchu.

Tip: Táto voľba sa vám môže hodiť pri práci s iným programom - pri prezeraní internetových stránok, práci s elektronickou poštou alebo s encyklopédiou. Viackrát voľba Vždy navrchu môžete slovo do Lexiconu prenásť presunom alebo cez schránku.

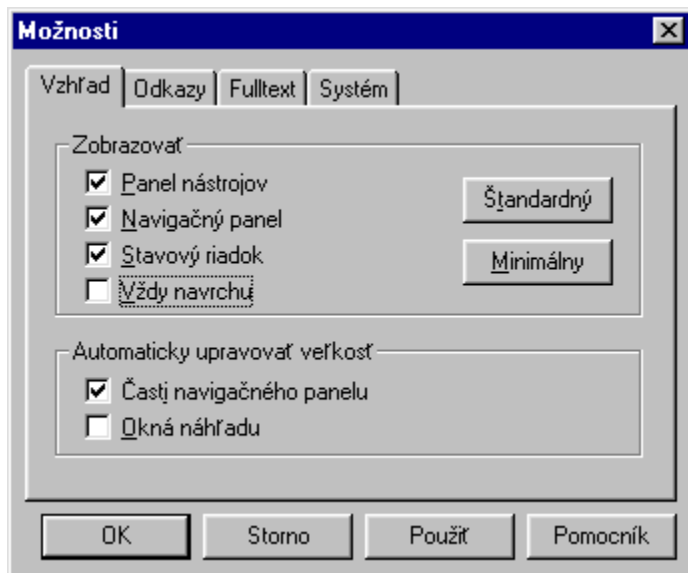
Tip: Lexicon prepnete naspäť do štandardnej podoby stlačením klávesov **CTRL-S**. Ak podržíte stlačený kláves **ALT** a kliknete na ľubovoľné slovo v Okne hesla, Lexicon slovo vyhľadá a zobrazí v malom okne ukážku nájdeného hesla. Ak je začiarknuté toto políčko, Lexicon bude automaticky prispôbovať veľkosť okna ukážky podľa obsahu vyhľadaného hesla. Štandardne táto možnosť nie je začiarknutá.

Automaticky upravovať veľkosť časti panelu

Ak je začiarknuté toto políčko, Lexicon bude automaticky prispôbovať šírku okna Výsledok vyhľadávania a okna Odkazov šírke okna Lexiconu.

Odkazy

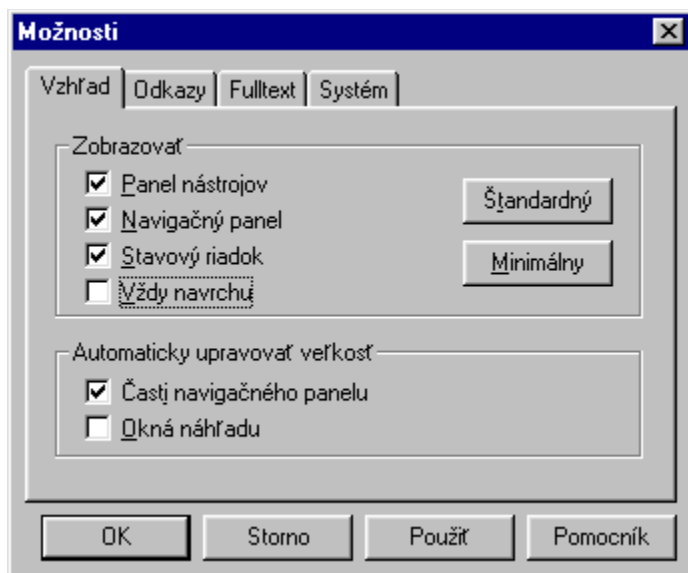
Na tejto karte môžete nastaviť, aké zoznamy príbuzných slov bude Lexicon zobrazovať v okne Odkazov. Môžete tu nájsť napríklad **Synonymá** - slová s rovnakým alebo podobným významom, **Antonymá** - slová s opačným významom, tematické okruhy slovičiek ap. Ponuka príbuzných slov je odlišná pre každý titul. Prehľad a popis zoznamov, ktoré je možné zobrazovať v okne Zoznamy odkazov, preto nájdete v príručke Popis titulov.



Pomocou voľby Na zobrazenie používať karty môžete vybrať, či chcete zoznamy príbuzných slov zobrazovať v podobe jedného stromu, alebo prehľadnejšie v podobe stromov rozdelených do viacerých kariet.

Fulltext

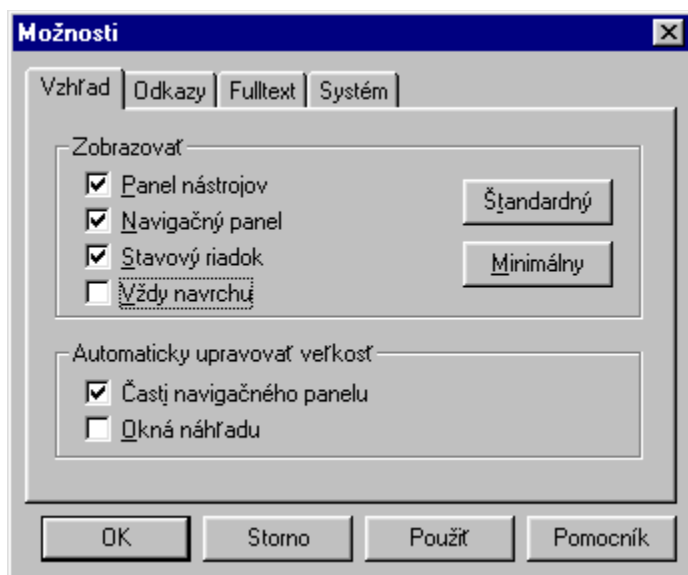
Výsledok fulltextového vyhľadávania môže byť v niektorých prípadoch príliš obsiahly. Rozsah vyhľadávania je v takom prípade vhodné obmedziť. Na karte Fulltext môžete určiť, v ktorých položkách hesla má Lexicon fulltextovo vyhľadávať. Medzi najčastejšie položky hesla patria Heslá, Frázy a idiómy, Preklady, Kontextové poznámky, Príklady a Preklady. Položky hesla sú odlišné pre každý titul, ich prehľad a popis preto nájdete v príručke Popis titulov.



Pomocou voľby Výsledok vyhľadávania zobrazí vo forme stromu môžete zvoliť, či chcete výsledok fulltextového vyhľadávania zobrazí v podobe stromu èleneného podľa položiek hesla, alebo vo forme neèleneného zoznamu.

System

Na tejto karte môžete nastaviť:



Prieèinok s používateľskými súbormi

Okruhy slovièok a heslá z používateľských slovníkov, ktoré v Lexicone vytvoríte, sa ukladajú do samostatných súborov. Touto voľbou môžete urèi, do ktorého prieèinku sa tieto súbory uložia.

Tip: Ak máte licenciu na používanie Lexiconu na viacerých počítačoch v sieti a nastavíte používateľom ako priečinkom s používateľskými súbormi niektorý zdieľaný sieťový priečink, títo používatelia potom budú zdieľať rovnaké používateľské slovníky a okruhy slovíčok. To sa vám môže hodiť, ak napríklad vytvoríte vlastný používateľský slovník s termínmi z vášho odboru a chcete, aby ho mohlo používať viacero používateľov.

Komunikácia v jazyku

Pomocou tejto voľby môžete nastaviť jazyk, v ktorom bude s vami Lexicon komunikovať a zobrazovať texty v ponuke a dialógových oknách. Môžete si vybrať medzi niekoľkými jazykmi, napríklad medzi češtinou, slovenčinou, angličtinou a nemčinou.

Automaticky preberá heslá zo schránky Windows

Prenos slov cez schránku si môžete zjednodušiť začiarknutím tohto políčka. Ak je toto políčko začiarknuté, Lexicon bude sledovať, či sa v schránke objaví nejaký text. Ak sa tak stane, Lexicon text zo schránky prevezme a pokúsi sa ho vyhodádať. V prípade, že je okno Lexiconu zakryté oknami iných programov, Lexicon sa sám presunie nahor pred ostatné programy.

Poznámka: Lexicon preberá zo schránky iba text, iné údaje, napr. obrázok, zvuk alebo video, ignoruje.

Poznámka: Táto voľba sa sama aktivuje aj v tzv. Minimálnej podobe Lexiconu, ktorú vyvoláte napríklad stlačením klávesov **CTRL-M**.

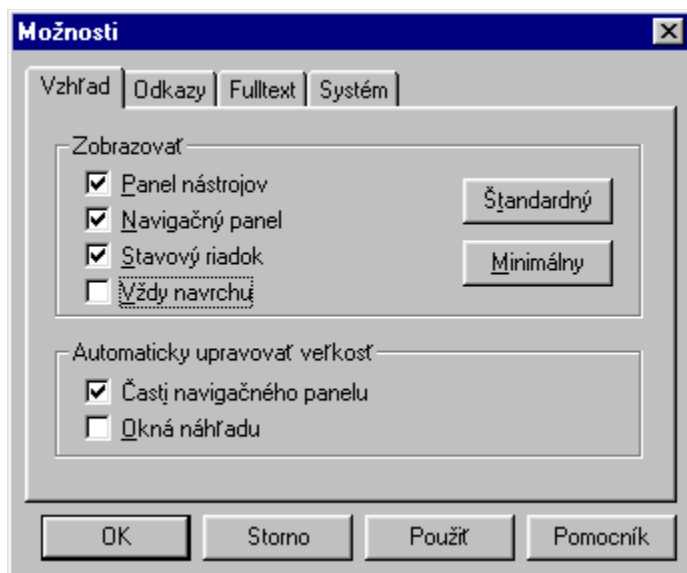
Automaticky vyslovová každé zobrazené heslo

Pri učení sa nových, neznámych slovíčok je dobré rovno si zapamätať ich správnu výslovnosť. Ak je začiarknuté toto políčko, prehrá sa automaticky pri každom zobrazení hesla prvá v ňom uvedená výslovnosť.

Nastavenie písma

Ak chcete zmeniť písmo, ktorým Lexicon zobrazuje obsah hesla:

V ponuke Úpravy vyberte príkaz **Písmo**.



Vyberte písmo, jeho veľkosť a kódovanie. Voľba rezu písma nemá vplyv na zobrazenie obsahu hesla.

Kliknutím na tlačidlo **OK** zmenu písma potvrdíte, kliknutím na tlačidlo **Zrušiť** zmenu písma zrušíte.

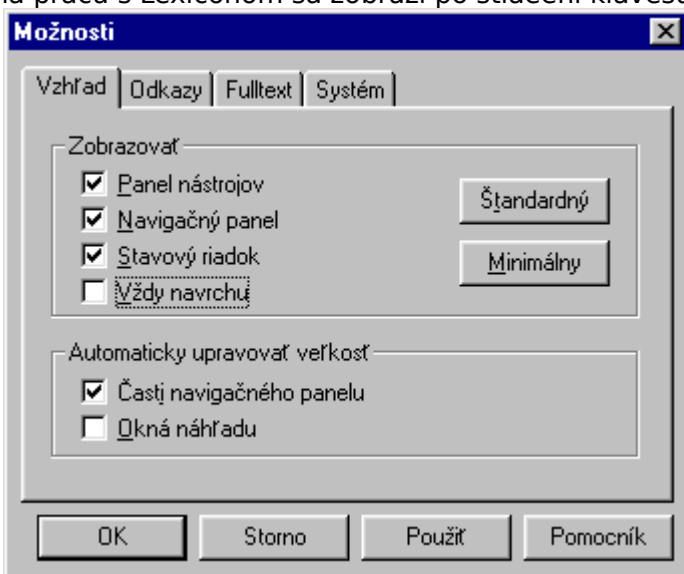
Pomocník

Ak si pri práci s Lexiconom neviete poradiť, alebo neviete, čo sa zobrazuje v obsahu hesiel, môžete si zobraziť Pomocníka.

Takisto si môžete zobraziť informácie o verzii programu a o autorských právach k Lexiconu.

Pomocník Lexiconu

Pomocník na prácu s Lexiconom sa zobrazí po stlačení klávesu **F1**, kliknutím

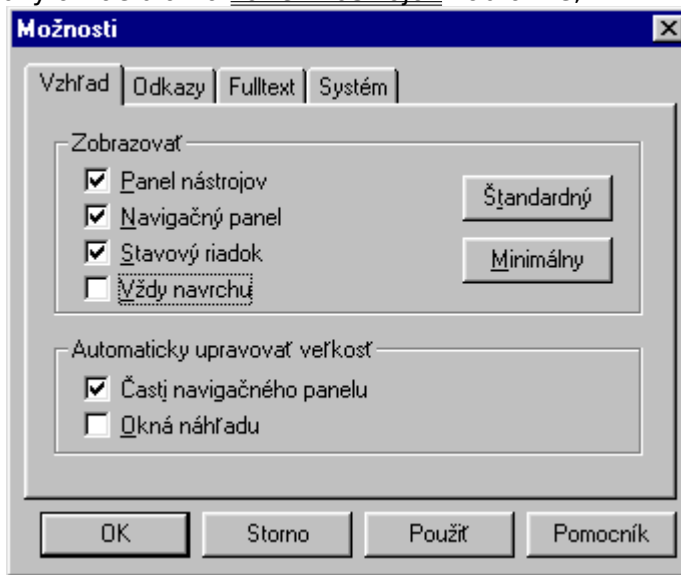



na tlačidlo **Pomocník** alebo výberom položky Lexicon v ponuke **Pomocník**.

na Paneli nástrojov alebo

Kontextová pomoc

Pomoc pre príkazy ponuky a tlačidlá na Paneli nástrojov zobrazíte,



keď kliknete na tlačidlo  a otáznikom, ktorý sa zobrazí, kliknete na niektorý z príkazov ponuky alebo na niektoré z tlačidiel.

Pomoc na stavovom riadku

Pri prechádzaní ponuky a pri podržaní kurzora na tlačidlo na Paneli nástrojov sa vpravo na stavovom riadku zobrazí stručná pomoc popisujúca funkciu príkazu alebo tlačidla.

Informácie o programe

Verziu programu a autorské práva k programu Lexicon môžete zobrazíť, keď v ponuke Pomocník vyberiete príkaz **O Programe**.

Zoznam klávesových skratiek

CTRL + C = kopírovať do schránky
CTRL + V = vložiť zo schránky
CTRL + A = pridať k téme
CTRL + F = nájsť heslo
CTRL + T = tvaroslovie
CTRL + W = výslovnosť
CTRL + D = používateľský slovník
CTRL + E = vlastné témy
CTRL + U = učenie sa a skúšanie
CTRL + S = štandardné nastavenie Lexiconu
CTRL + M = minimalizovaná podoba Lexiconu

ALT + šípka doľava = späť
ALT + šípka doprava = dopredu
ALT + šípka nahor = predchádzajúce heslo z okna Výsledok vyhľadávania
ALT + šípka dole = nasledujúce heslo z okna Výsledok vyhľadávania
ALT + Num 5 = prepnutie smeru prekladu
CTRL + Num 1 = úplný pohľad na heslo
CTRL + Num 2 = stručný pohľad na heslo
CTRL + Num 3 = používateľský pohľad na heslo
SHIFT + šípka doľava = predchádzajúca karta v okne odkazov
SHIFT + šípka doprava = nasledujúca karta v okne odkazov

Ľavé tlačidlo myši = označenie textu
Pravé tlačidlo myši = kontextová ponuka
ALT + Ľavé tlačidlo myši = ukážka slovíčka

F1 = Pomocník
SHIFT + F1 = kontextová pomoc

ALT + F4 = ukončenie programu

