

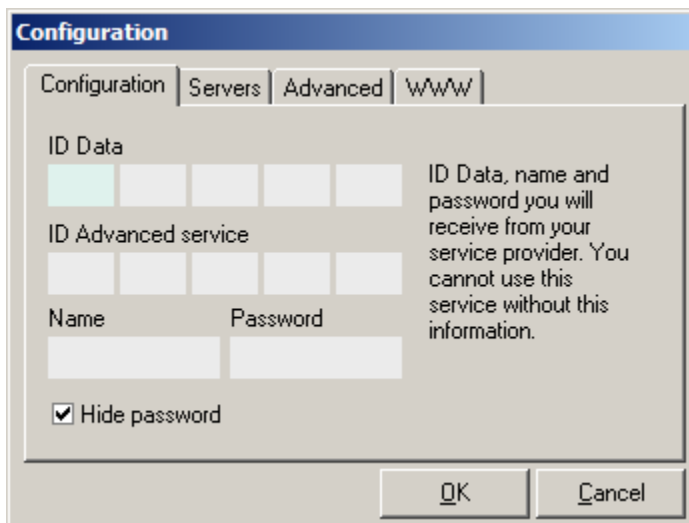
SWYFT

Internetový akcelerátor

Konfigurácia SWYFT

Po úspešnom ukončení inštalácie je potrebné vykonať jednoduchú konfiguráciu nainštalovaného programu pomocou ktorej sa zabezpečí plynulý chod aplikácie. Konfiguračný dialóg otvoríme pomocou položky **Nastavenia** (Settings). Kliknite na položku Program a následne kliknutím vyberte položku **Nastavenia** (Settings). V otvorenom dialógu **Konfigurácia** (Configuration) vyplňte nasledujúce údaje : ID aplikácie (*ID Data*), užívateľské Meno (*Name*) a Heslo (*Password*). V prípade zakúpenia aj doplnkovej služby Advanced vyplňte aj údaj : ID pokročilej aplikácie (*ID Advanced service*), ktorý Vám bude automaticky zaslaný spolu s ostatnými identifikačnými údajmi. Tieto informácie získate od dodávateľa služby SWYFT. V ostatnom prípade nevyplňujte údaj ID Advanced service a ponechajte túto položku prázdnu.

Aplikácia SWYFT je naprogramovaná tak, aby pri zistení absencie týchto vstupných informácií otvorila konfiguračný dialóg automaticky. Neskôr, pokiaľ bude potrebné vstupné informácie z nejakého dôvodu meniť, môžete postupovať rovnako podľa predchádzajúceho návodu.

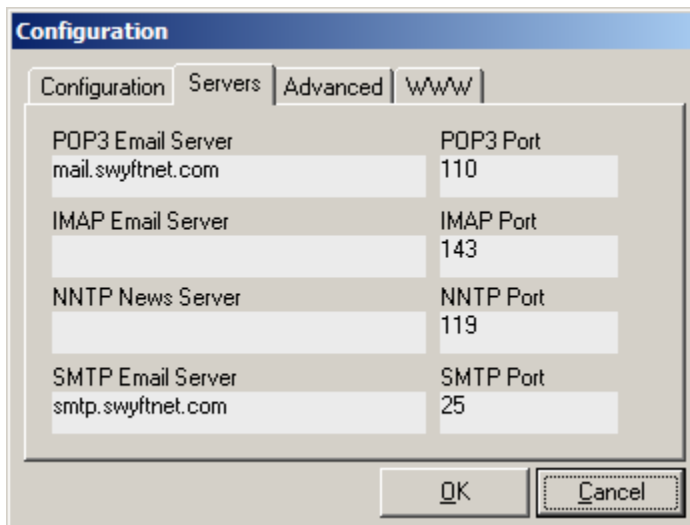


Obr: Karta Konfigurácia (configuration)

Karta **Servers** (druhá v poradí) je určená pre nastavenie domény elektronickej pošty - POP3 mail servera, IMAP mail servera a domény NEWS - NNTP servera elektronických news správ. Tieto položky sú voliteľné. V prípade, že tieto služby internetu nepoužívate, ponechajte ich prosím prázdne.

Ďalším údajom, ktorý je možné zmeniť je údaj o porte pre príslušný server. Jednotlivé

porty sú z dôvodu zjednodušenia už prednastavené na východiskové hodnoty. Tieto hodnoty neodporúčame meniť. Sieťový port reprezentuje číslo v rozsahu 0 až 65535. Štandardné hodnoty sú nastavené takto : 110 pre POP3 protokol, 143 pre IMAP protokol, 119 pre NNTP protokol a 25 pre SMTP protokol. Nastavenie portov pre HTTP a HTTPS je možné vykonať na karte WWW. Sú štandardne nastavené na hodnoty 8080 pre HTTP protokol, 443 pre HTTPS protokol. Tieto hodnoty takisto neodporúčame meniť. Jednotlivé porty nesmú mať z hľadiska funkčnosti rovnaké hodnoty. Napr.: HTTP a POP3 nesmú mať rovnaký port 8080. Sieťový Port (HTTP Port, POP3 Port ...) je položka, na ktorej program SWYFT očakáva požiadavky klienta elektronickej pošty, news a WWW prehliadača.



Po potvrdení konfigurácie sa program SWYFT automaticky nastaví podľa užívateľom zadaných hodnôt. Pri ukočení programu je konfigurácia uložená do súboru **id.dat**. Konfiguráciu programu je možné kedykoľvek zmeniť.

Karta **Advanced** poskytuje nasledovné voľby, ktoré odporúčame meniť iba skúseným používateľom:

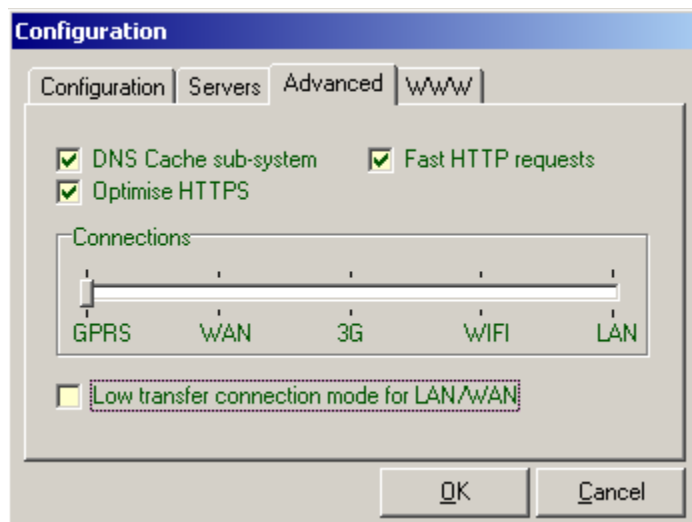
DNS Cache (použiť DNS Cache)- optimalizuje DNS požiadavky formou cachovania záznamov.

FAST HTTP Request (rýchle HTTP požiadavky)- vypína nagle algoritmus pre HTTP požiadavky

Optimise HTTPS (Optimalizácia HTTPS)- vypína nagle algoritmus pre HTTPS požiadavky

Low Transfer Connection (Úsporný režim pre LAN) - voľba používa pre komunikáciu s internetom iba jedno TCP/IP spojenie, čím sa šetrí prietok internetového spojenia.

Connections (Pripojenia) - optimalizácia spojenia podľa typu pripojenia. Voľbu selektujte podľa typu Vášho pripojenia.



Karta **WWW** umožňuje okrem nastavenia portov pre HTTP a HTTPS protokoly aj zadať zoznam www stránok, ktoré optimalizované nebudú. Tieto stránky budú automaticky zaradené ako Direct WWW do Internet Explorer prehliadača.

Jazyk

Aplikácia SWYFT je prevedená vo viacerých jazykových mutáciách. Štandardne sú dodávané v Anglickom, Slovenskom, Českom a Bulharskom jazyku. Voľbu je možné kedykoľvek zmeniť kliknutím na položku Program v Menu a následne na Jazyk.

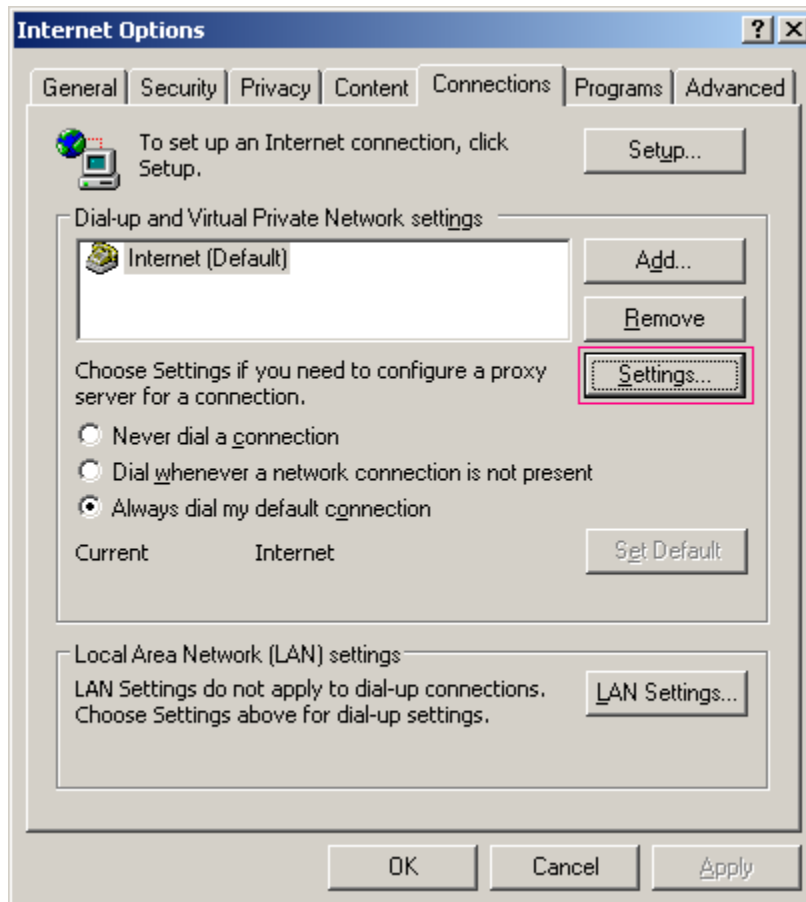
Konfigurácia prehliadača Internet Explorer

Konfigurácia MS Internet Explorer prehliadača je vykonávaná automaticky. V nepredvídaných prípadoch však k tejto konfigurácii nemusí dôjsť (napr. potlačenie kvôli bezpečnosti). V takomto prípade musíte vykonať automatickú konfiguráciu podľa nasledovného postupu.

Nasledujúci postup Vám pomôže pri manuálnej konfigurácii internetového prehliadača Microsoft Internet Explorer.

1. Spustíte program Internet Explorer a v menu **Tools** zvolíte položku **Internet Options**. Následne zvolíte kartu **Connections**.

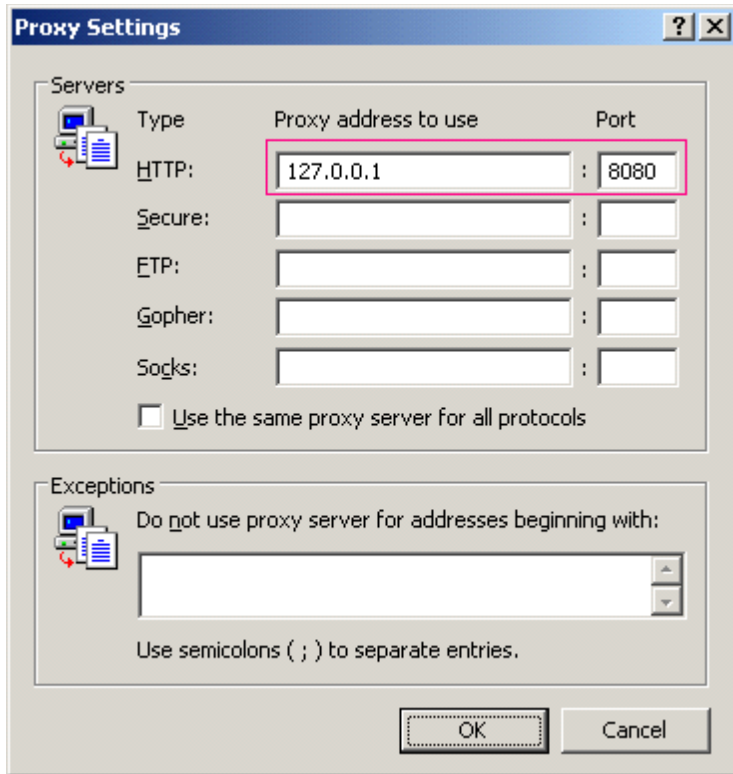
2. Zvoľte si Vaše internetové pripojenie a stlačte tlačidlo **Settings**, vyznačené červeným rámčekom. Pozor ! Nie tlačidlo LAN Settings! LAN Settings používajte iba ak chcete optimalizovať spojenie siete, alebo WIFI.



3. Na obrazovke sa Vám objaví nasledovný formulár, v ktorom zaškrtníte položku **Use a proxy server for this connection**. Následne stlačte tlačidlo **Advanced**, v sekcii Proxy server.

The image shows a screenshot of the 'Internet Settings' dialog box. The window title is 'Internet Settings' with a question mark and close button in the top right corner. The dialog is divided into three main sections: 'Automatic configuration', 'Proxy server', and 'Dial-up settings'. In the 'Automatic configuration' section, there are two unchecked checkboxes: 'Automatically detect settings' and 'Use automatic configuration script', followed by an empty 'Address' text box. The 'Proxy server' section has a checked checkbox for 'Use a proxy server for this connection (These settings will not apply to other connections)'. Below this are 'Address:' and 'Port:' text boxes, both empty, and a red-bordered button labeled 'Advanced...'. There is also an unchecked checkbox for 'Bypass proxy server for local addresses'. The 'Dial-up settings' section contains three text boxes: 'User name:' with 'my|', 'Password:' with a masked password of 12 dots, and 'Domain:'. To the right of the 'User name' box is a 'Properties' button, and to the right of the 'Password' box is an 'Advanced' button. At the bottom of the dialog are 'OK' and 'Cancel' buttons.

4. Do zobrazeného formulára Proxy Settings napíšte do položky **HTTP** hodnotu **127.0.0.1** a port nastavte na hodnotu **8080**. Tieto nastavenia sú povinné!



Poznámka : Nasledovný postup môžete vykonať aj v prípade, ak chcete program SWYFT používať s prehliadačom Netscape Communicator, Opera alebo iným.

Konfigurácia prehliadača elektronickej pošty POP3, alebo IMAP

Nasledovný postup je potrebné vykonať pre nastavenie ľubovoľného e-mail klienta pre spoluprácu s programom SWYFT.

Ak ste používateľom Internet Outlook Express, môžete použiť integrovaného Pomocníka, ktorý vygeneruje potrebné úkony automaticky za Vás. Táto pomôcka je dodávaná spolu s aplikáciou SWYFT. SWYFT Wizard (Pomocník) Vám jednoduchým spôsobom nastaví parametre pre optimalizáciu prijímania pošty výhradne používateľom MS Outlook Express.

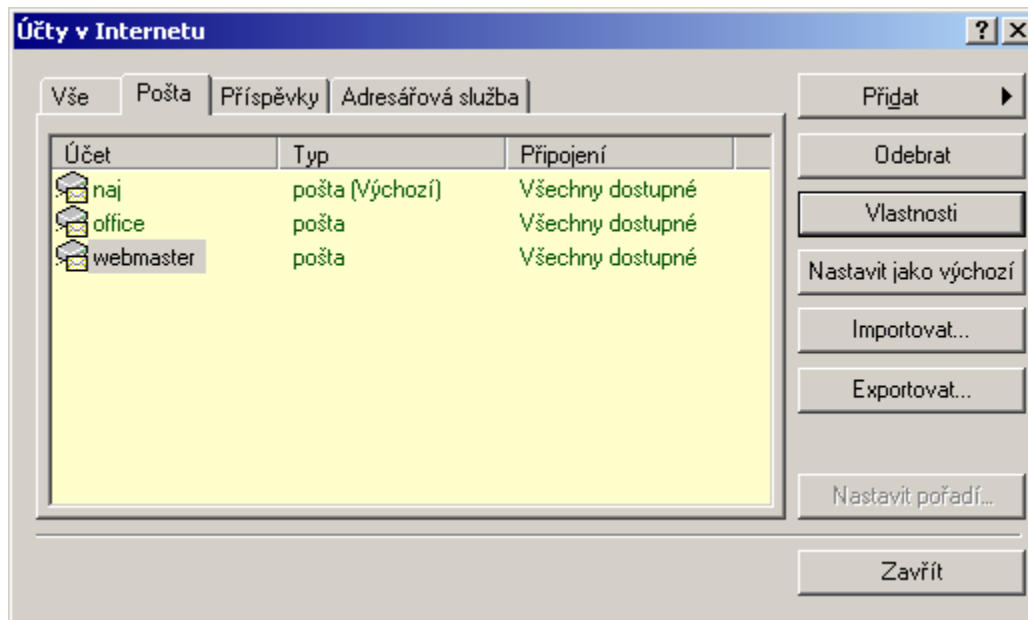
Program SWYFT pracuje nielen s programom MS Outlook Express ale aj s ľubovoľným programom pre prehliadanie, prijímanie a posielanie elektronickej pošty. V prehliadači elektronickej pošty nastavte váš POP3 server (emailový účet) na hodnotu **127.0.0.1**, ktorá automaticky presmeruje všetky požiadavky na program SWYFT, ktorý Vaše emaily rapídne zrýchli.

V programe SWYFT zadajte do POP3 servera doménu, ktorú ste v klientovi

elektronickej pošty nahradili hodnotou **127.0.0.1.**, teda Vašu osobnú doménu. V prípade, že vlastníte viac POP3 účtov, nastavenie aplikujte **iba na jeden** z nich - teda ten, ktorého doménu ste zadali do konfigurácie POP3 v nastaveniach programu SWYFT. Port, na ktorom klient elektronickej pošty komunikuje, by mal byť automaticky nastavený na štandardnú hodnotu **110**.

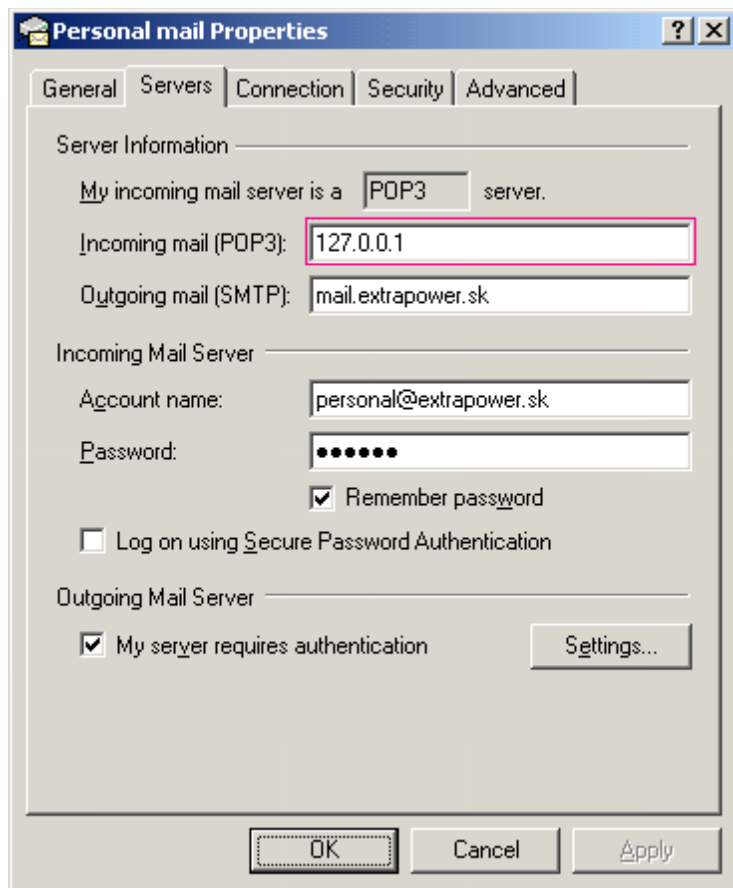
Príklad pre poštový program Outlook Express

Po vybratí menu Tools/Account sa zobrazí formulár, v ktorom zvolíte kartu Mail(Pošta).



Následne kliknite na tlačidlo **Properties** (Vlastnosti) a Zobrazí sa formulár, v ktorom zvolíte kartu **Servers**.

Do položky **Incoming mail (POP3)** (Prichádzajúca pošta POP3) vpíšte hodnotu **127.0.0.1**. Ostatné položky ponechajte nezmenené. Potvrďte kliknutím na tlačidlo OK.

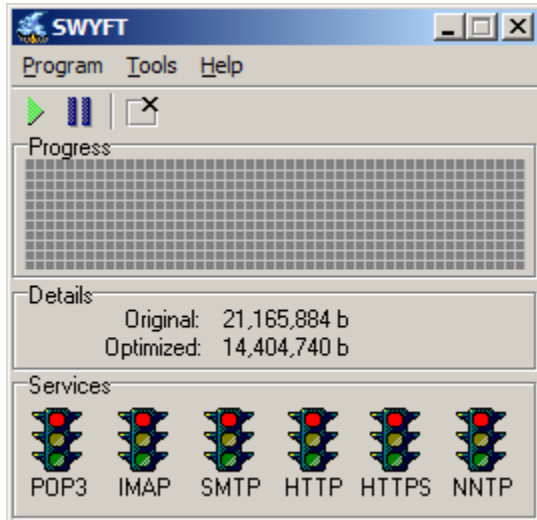


Konfigurácia prehliadača news

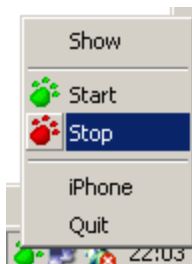
V prehliadači internetových správ NEWS nastavte NNTP server (news účet) na hodnotu **127.0.0.1**, ktorá automaticky presmeruje všetky požiadavky na program SWYFT. V prípade že máte viacero news účtov, nastavte iba jeden z nich - ten, ktorý ste zadali do konfigurácie programu SWYFT. Port, na ktorom klient elektronickej pošty komunikuje, by mal byť automaticky nastavený na štandardnú hodnotu **119**.

Používanie programu SWYFT

Program je možné obsluhovať 2 tlačidlami. Tlačidlo *Štart* (signalizovaný aktívny stav reprezentuje zelená ikona), ktoré službu aktivuje a tlačidlo *Pause* (signalizovaný vypnutý stav reprezentuje červená ikona), ktoré službu pozastavuje. Tretie tlačidlo (*Ukončenie aplikácie*) program okamžite ukončí a zavrie aplikáciu.



Ak bol program korektne nakonfigurovaný a ste pripojený k sieti internet, po stlačení tlačidla **Štart** sa aktivuje program SWYFT. Pokiaľ je aktívny, zobrazí sa zelená ikona v TaskBare (lišta s nástrojmi) systému Windows a blikajúce tlačidlo START. Ak je program neaktívny zobrazí sa červená ikona.



V prípade minimalizácie aplikácie SWYFT, dosiahnete jeho znovuzobrazenie dvojklikom na ikonu aplikácie, ktorá sa nachádza v lište s nástrojmi.

Na zobrazenej ploche ste počas používania programu informovaný o priebehu služby pomocou grafu, alebo originálnym a redukovaným zobrazením veľkosti dát. Graf ponúka informácie pomocou modrej (prenos www stránok), zelenej (elektronická pošta, news) a fialovej (došlo k prerušeniu prenosu) farby.

Otázky a odpovede

Otázka: Kedy dôjde k prerušeniu prenosu?

Odpoved': Aj keď sa internetové technológie neustále vylepšujú, občas dôjde k prerušeniu spojenia - strate sieťových packetov. Druhým prípadom môže byť napr. preťaženie www servra, ku ktorému sa chcete pripojiť.

Otázka: Internet Explorer mi nezobrazuje www stránky.

Odpoved': Pravdepodobne máte zle nastavenú konfiguráciu internetového prehliadača Microsoft Internet Explorer, alebo programu SWYFT. Prosím skontrolujte nastavenie prehliadača a programu SWYFT.

Kontakt :

www.swyftnet.com <<http://www.swyftnet.com>>

(dokumentácia, revízia 1.1 (c) 2003 SwyftNet, Ltd)