

OBSAH

Tipy z Windows a jiných aplikací	2	Posílání dokumentů elektronickou poštou	36
Některé typy pro zrychlení a optimalizaci výkonu	2	Rychlejší tisk	37
Práce se dvěma disky	2	Dva paralelní porty	37
Nápověda pro MS-DOS	5	Rychle tisknout	37
Dlouhá jména a MS-DOS	5	Tisk dokumentu bez zdrojové aplikace	38
Úprava okna Tento počítač	6	Úprava tisku ze souboru pro pokročilé	40
Pokročilé možnosti nastavení okna Tento počítač	8	Desatero pro úspěšný tisk	42
Klávesové zkratky	10	Různé režimy tisku	44
Informace o systému	11	Máte problémy s tiskem?	46
Pomůcka systémové konfigurace	12	Vzorník písem	47
Windows běží pomalu	13	Seznam instalovaných písem	48
Defragmentace pevného disku	14	Katalog písem	49
Kontrola disku a defragmentace	17	Vypis obsahu složky	50
Přemístění odkládacího souboru	18	Nejde otevřít soubor nebo se otevře v jiné aplikaci	51
Instalujete nový SW/HW? – Použijte záchytné body!	19	Přípony souborů pro pokročilé	53
Obnovení systému nefunguje	21	Nastavte si příkaz Odeslat	58
Ve Windows Me zmizel MS-DOS?	23	Pozor na generování náhledů	60
Kde je Sysedit?	23	Zobrazování náhledů obrázků ve složce	61
Kdo vysypává koš?	24	Zjednodušení zobrazování ve složkách	64
Obnovení a definitivní zrušení souborů	24	Různé nastavení zobrazování složek	65
Rušení souborů bez přesunu do Koše	25	Ukryjte sdílené složky a zařízení	65
Obnovení definitivně zrušených souborů	25	Hromadné operace se soubory	67
Definitivní odstranění zrušených souborů	26	Zástupné znaky při hledání	69
Zefektivněte práci s oknem Tento počítač	26	Zpřesněné vyhledávání	69
Jedno nebo více oken složek	27	Uložte si podmínky hledání	70
Přidání zástupce	28	Sledujte a ošetřujte vlastní systém	71
Změna vlastností zástupce	29	Údržba systému	71
Rušíte zástupce?	32	Průvodce údržbou systému	73
Příliš mnoho zástupců	32	Sledování systému	75
Změnit ikony na ploše	35	Změňte si stav využití prostředků	77
Všechno (skoro) jsou to složky	35	Rychlá úprava nabídky Start	78

10 – PC WORLD edition – Tipy a triky pro Windows Me/98/95

Informace v této knize jsou zveřejněny bez ohledu na jejich případnou patentovou ochranu. Jména produktů byla použita bez záruky jejich volného použití. Vydavatel a autoři nepřebírají žádnou odpovědnost ani žádnou jinou záruku za použití údajů uvedených v této knize a z toho vyplývajících následků. Veškerá práva jsou vyhrazena na kopie celé, ale i části knihy pořízené jakýmkoliv způsobem pro účely obchodu. Žádná část této knihy nesmí být použita v žádném jiném informačním médiu a na žádném jiném nosiči dat za účelem obchodu bez předchozího písemného souhlasu vydavatele.

ISBN 80-86097-68-4

© Pavel Kristián
 © 2001 UNIS Publishing, s.r.o.
 Vyšlo v červnu 2001

Úvodem

Dát dohromady publikaci zaměřenou na tipy a triky pro Windows není na jednu stranu problém. Všude narazíte na nepřeborné množství nejrůznějších rad, doporučení, kouzel, postupů... Problém je v tom, že některé jsou dobré a stojí za to je alespoň vyzkoušet, jiné představují téměř nepoužitelnou hříčku bez jakékoliv hodnoty pro uživatele.

Tato publikace je zaměřena především na postupy, které by měl zvládnout každý uživatel pouze ve vlastních Windows, bez speciálních programů – vycházíme pouze z toho, co máte ve Windows přímo k dispozici. Pouze na několika místech upozorňuji na to, že je možné na webu najít řadu aplikací, často lépe nahrazujících to, co nabízí Windows.

Nezabýváme se ani příliš odbornými nebo do hloubky jdoucími postupy např. vyladění hardware počítače. Stranou pozornosti zůstává také nepřeborná džungle možností, které poskytuje práce s registrem Windows. Oba tyto specifické okruhy problémů budou předmětem samostatných publikací.

Zaměření publikací řady PC WORLD edition máte v rukou i vy sami. Podívejte se na anketu na www.win.cz nebo www.idg.cz, kde můžete svým hlasem ovlivnit témata dalších připravovaných sešitů ediční řady PCWorld Edition.

Svoje připomínky, náměty a poznámky zasílejte na adresu:

UNIS Publishing, s.r.o.

Jundrovská 33, 624 00 Brno

tel.: 05 – 41 51 55 00 fax: 05 – 41 51 55 02

e-mail: knihy@win.cz

Tipy z Windows a jiných aplikací

Řada aplikací přímo uchovává vlastní tipy, některé je zobrazují formou „Tip pro dnešní den...“ při otevření aplikace. Sadu několika tipů pro Windows najdete v adresáři Windows v souboru Tips.txt. Jiné tipy pro Web v adresáři Windows\Web\tip.htm. Některé tipy a pomocné nástroje jsou ale dovedně ukryty: např. na CD MS Office najdete ve složce PFILES\MSOFFICE\OFFICE\MACROS soubor Support9.dot, což je šablona, která obsahuje několik více nebo méně užitečných maker, která můžete přidat do své šablony a používat je ve vlastních dokumentech.

Některé tipy pro zrychlení a optimalizaci výkonu

Optimalizaci HW počítače bude věnována samostatná publikace, zde se podíváme pouze na některé postupy, které umožní zvýšit výkon bez instalace dalšího zařízení nebo jeho upgrade. Přitom je ale nutno říci, že změny a nastavení HW mají obecně největší dopad na výkon i spolehlivost fungování počítače. Jedná se především o procesor a velikost paměti, v těsném závěsu je kvalita (přístupová doba) disku a volné místo na něm. Následuje vliv grafické karty atd.

V samostatném tipu se budu zabývat problémem defragmentace disku, což je záležitost často podceňovaná a zbytečně zahalovaná do tajemství.

Práce se dvěma disky

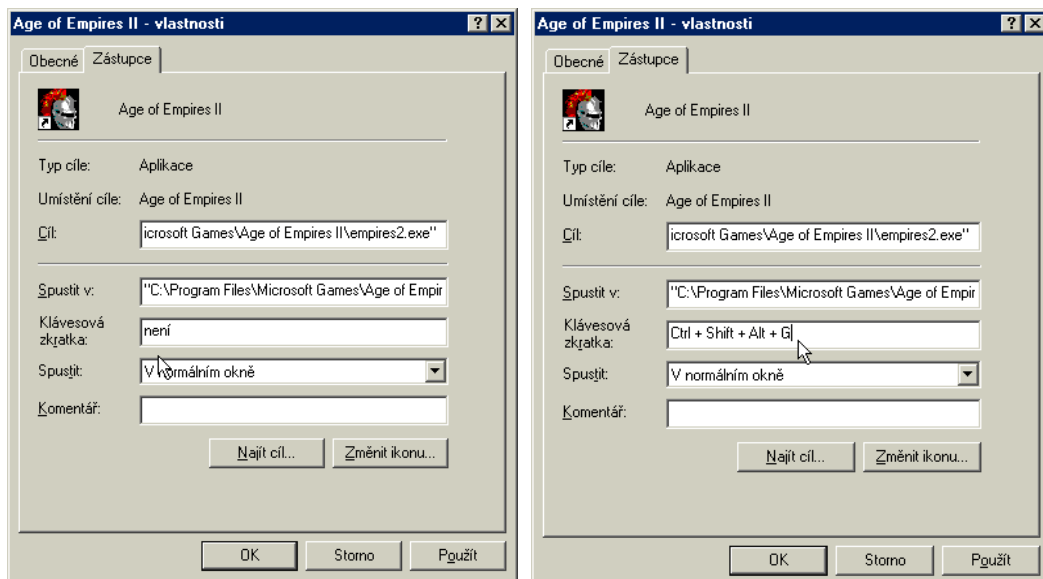
Velmi často jsou dnes počítače vybaveny dvěma, možná i více, disky. Pozor, nejedná se o připojený síťový disk nebo jeden velký disk rozdělený na více oblastí, které se hlásí jako samostatné disky. Mám na mysli případ, kdy jsou v počítači skutečně nainstalovány dva pevné disky. Dnešní ceny pevných disků jsou

Klávesové zkratky

Já nemám dobrý vztah ke klávesovým zkratkám – je to pozůstatek z doby, kdy každý program měl jiné zkratky a dokonce s novou verzí téhož programu nezapomněli autoři poškádlit uživatele nějakou změnou. Přesto ale je určitě výhodné klávesové zkratky používat, ať již to je pro spouštění často opakovaných akcí, nebo třeba pro spouštění komplexních maker, která za vás udělají spoustu práce.

Pokud chcete např. použít klávesové zkratky pro spouštění programů místo klepání na ikony na ploše nebo používání příkazů v nabídce Start > Programy, postupujte následovně:

- klepněte pravým tlačítkem na ikonu zástupce programu na ploše nebo na položku v seznamu Start > Programy;
- v následně otevřeném dialogovém okně Vlastnosti klepněte na ouško karty Zástupce;
- umístěte kurzor do textového pole Klávesová zkratka, ve kterém bude standardně uvedena hodnota není;



- stiskněte nyní kombinaci kláves, kterou budete chtít používat pro spuštění tohoto programu. V příkladě na obrázku to byla kombinace Ctrl+Alt+Shift+G.

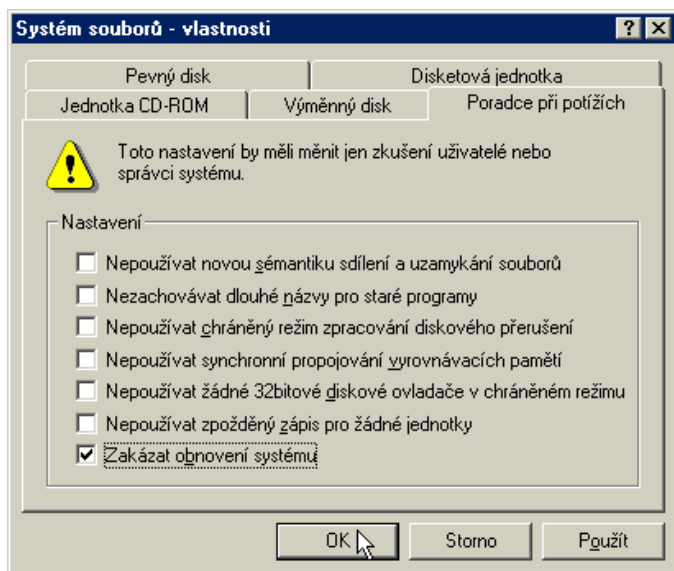
Je možné použít funkční klávesy F1-F12, kombinace Ctrl+klávesa (funkční nebo na numerické klávesnici), Ctrl+Shift+klávesa, Ctrl+Alt+klávesa nebo Ctrl+Alt+Shift+klávesa. Jako klávesu nemůžete použít Mezerník, Tabulátor, Esc, Enter, PgDown, PgUp, End, Delete, BackSpace, CapsLock.

Určitě se vyhněte použití známých kombinací nebo kláves, jako třeba F1, F2, Ctrl+C, Ctrl+S, Ctrl+V... Použijete-li např. klávesu F1 pro spouštění nějakého programu, zablokujete si tím použití této klávesy, která je běžně používána pro vyvolání nápovědy. Potřebujete-li kombinaci kláves pro spouštění programů zrušit, otevřete opět okno vlastností zástupce, umístěte kurzor na položku Klávesová zkratka a stiskněte BackSpace.

Několik upozornění:

- klávesová zkratka, kterou zadáte, je plně funkční pouze tehdy, pokud jste ji zadali na ploše nebo v seznamu programů Start > Programy. Použijete-li toto nastavení např. v okně Tento počítač, klávesová zkratka fungovat nebude;

- nenechtejte běžet zaznamenávání nastavení počítače. Klepněte pravým tlačítkem na ikonu Tento počítač na ploše a vyberte položku Vlastnosti. Dostanete se do okna Systém – vlastnosti. Klepněte na kartu Výkon a na tlačítko Systém souborů. Otevřete kartu Poradce při potížích. Zaškrtněte políčko Zakázat obnovení systému.



Systém sice nyní nebude ukládat průběžně nastavení pro možnost pozdějšího obnovení, ale před instalací nové aplikace nebo HW postačí tuto volbu zapnout a vytvořit nový bod obnovení. Jakmile si ověříte, že vše funguje OK, je možné obnovení opět vypnout. Obnovováním se zabývá i samostatný tip.

Defragmentace pevného disku

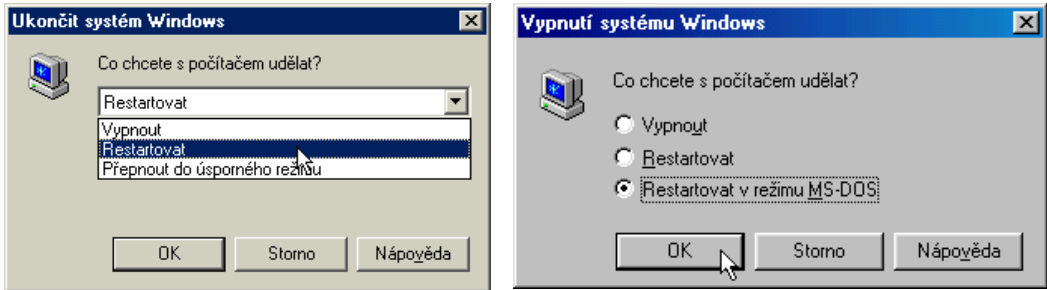
Ať se vám to líbí, nebo ne, dříve nebo později bude téměř každý z uživatelů Windows nucen defragmentaci pevného disku provést. Defragmentace vás nebude zajímat snad pouze v případě, že vaše práce s počítačem se omezuje na občasné napsání dopisu nebo práci s jednoduchým programem, neinstalujete žádné nové aplikace a nepřipojujete žádná zařízení... Pokud ale máte v rodině „počítačového hráče“ nebo pracujete s počítačem velmi intenzivně, bude jenom dobře, pokud si zvyknete na pravidelné provádění defragmentace pevného disku.

Ve stručnosti si řekneme, v čem je problém. Při práci s počítačem dochází k neustálému přesouvání dat z pevného disku do paměti počítače a zpět. Na disk se zapisují data, která aplikace potřebují odložit, aby si uvolnila paměť pro aktuálně prováděné úlohy, a která budou nakonec smazána při ukončení běhu aplikace. Vy sami ukládáte nové soubory, jiné mažete. Při instalaci aplikací se na pevný disk ukládá množství dat. Už při vlastním spuštění počítače se na pevný disk zapisují údaje, které se při dalším spuštění přepíší nebo doplní...

Stav pevného disku se tedy neustále mění. Vzhledem k omezené velikosti disku bude systém dříve nebo později nucen využívat i mezery mezi stávajícími soubory, které se objevily po smazání některých nepotřebných dat z disku. Po čase dojde k tomu, že na disku nebude dostatečně velké souvislé místo pro uložení velkého souboru a proto bude tento soubor rozložen – fragmentován – na menší části, s tím, že každá část má uloženu informaci, kde je navazující kousek.

Ve Windows Me zmizel MS-DOS?

Více méně ano i ne. Řadu možností práce v MS-DOSu, které byly dostupné v předchozích verzích Windows 98/95 ve Windows Me již nenajdete. Chybí např. možnost restartu systému v režimu MS-DOS:

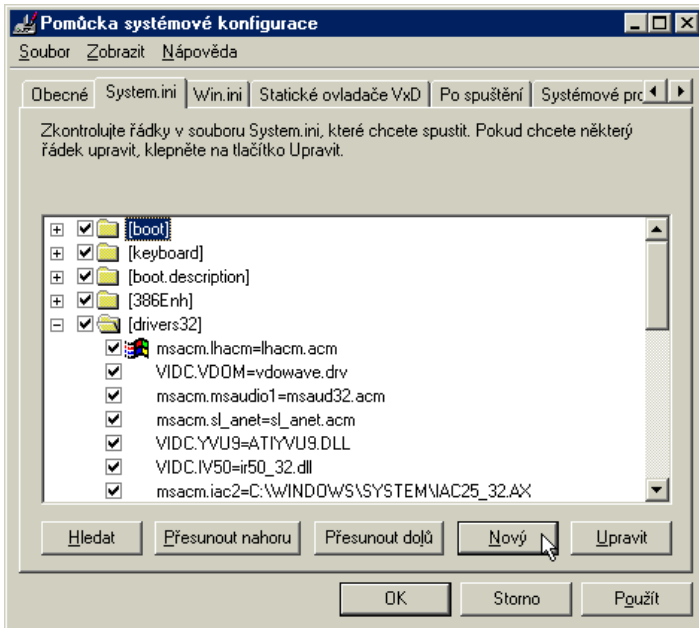


Vlevo je obrázek z Windows Me, vpravo tentýž dialog z Windows 98 SE. Jak vidíte, možnost spuštění pouze v režimu MS-DOS v případě Windows Me chybí.

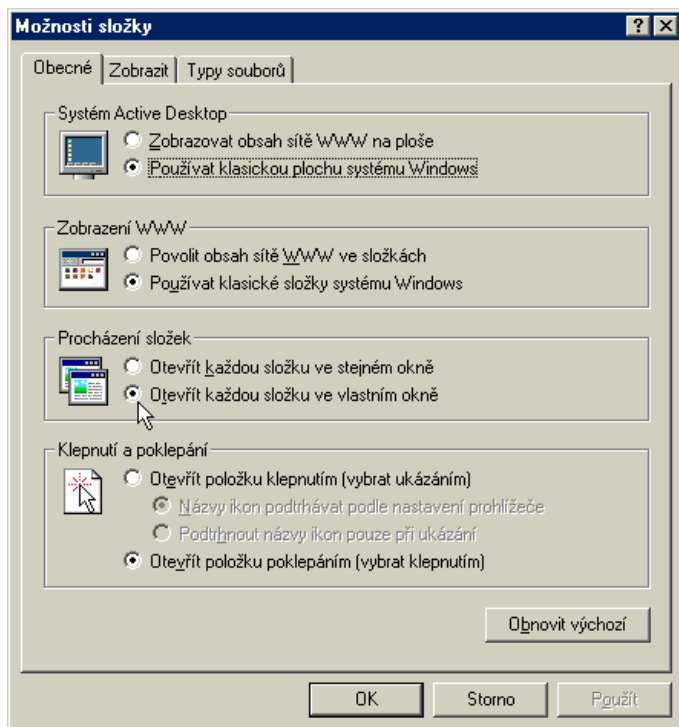
Na první pohled vám bude chybět i položka Příkazový řádek v nabídce Start > Programy. Hledejte ji nyní pod nabídkou Start > Programy > Příslušenství.

Kde je Sysedit?

Pokud jste zvyklí pracovat se systémovými soubory *.ini s programem sysedit.exe, budete ho ve Windows Me marně hledat. Místo toho použijte aplikaci msconfig.exe, nejjednodušeji spuštěním pomocí Start > Sústít. Zobrazí se okno, ve kterém můžete editovat soubory system.ini i win.ini.



Editace je jednoduchá: zaškrtnutím políčka řídíte zahrnutí nebo odstranění položky ze souboru. Pokud potřebujete přidat novou položku, použijte tlačítko Nový. Polohu položky můžete měnit tlačítky Přesunout nahoru/dolů.



Na kartě Obecné jsou dva přepínače, pomocí kterých lze nastavit otevření složek v jednom nebo samostatných oknech.

Přítom není nutné měnit nastavení, pokud vám na jiném počítači režim zobrazování nevyhovuje. Stačí stisknout při přechodu do jiné složky klávesu Ctrl.

Pokud pracujete v režimu zobrazování složek vždy v novém okně, postačí podržet klávesu Ctrl při přechodu do jiné složky, a složka se otevře ve stávajícím okně. Obráceně, pokud se složky otvírají v jednom okně, potom, pokud podržíte klávesu Ctrl, otevře se nová složka v novém samostatném okně. To se hodí např. při kopírování souborů mezi složkami.

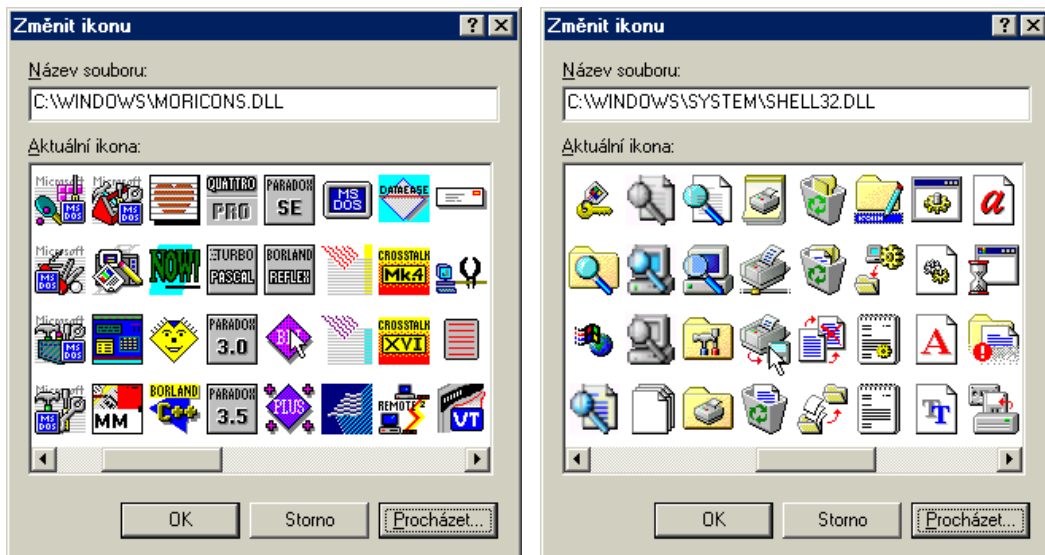
Klávesa Ctrl nefunguje, pokud použijete tlačítka pro přechod vpřed a vzad. Složky otevřené pomocí těchto tlačítek se otvírají vždy v jednom okně. Naopak klávesa Ctrl funguje uvedeným způsobem při použití tlačítka Nahoru.

Přidání zástupce

Při instalaci programů se obvykle vytvoří položka pro spuštění v hlavní nabídce, pod tlačítkem Start > Programy. Ne vždy je ale takovýto přístup k často používané aplikaci dostatečně rychlý nebo pohodlný. Řešením je možnost umístit zástupce aplikace tam, kde ho budete potřebovat. Může to být jak jiné umístění v rámci nabídky Start, nebo umístění na pracovní ploše nebo na panel Snadné spuštění hlavní nabídky. Postupů, jak umístit zástupce na uvedená místa je několik, ukážeme si jeden univerzální.

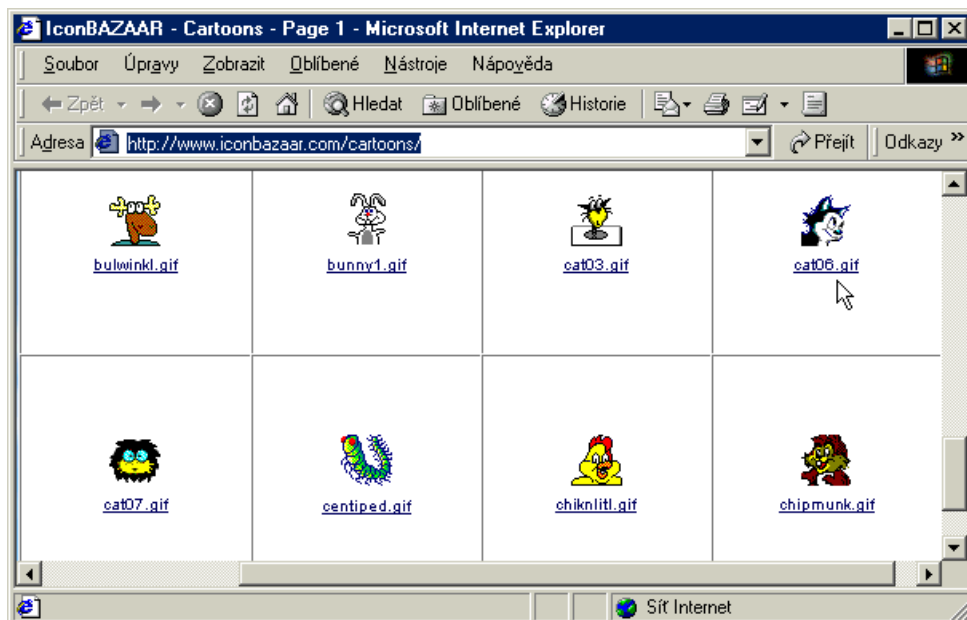
- Otevřete okno Tento počítač a vyhledejte v něm složku, aplikaci nebo dokument, jehož zástupce chcete vytvořit.
- Pravým tlačítkem přetáhněte soubor na příslušné místo a tlačítko myši uvolněte.
- Zobrazí se nabídka činností, které nyní můžete provést:

Ve Windows je několik souborů, které představují rozsáhlé zdroje ikon. Je to například soubor `Moricons.dll` ve složce Windows, nebo soubor `SHELL32.DLL` ve složce `WINDOWS\SYSTEM`.



Ikony si můžete vytvářet i sami podle potřeby, musíte k tomu mít ale příslušné programové vybavení a některé znalosti. Téměř žádný z běžných editorů neumí vytvářet ikony, nejlépe je použít jednoúčelové programky pro tvorbu ikon a kurzorů. Najdete je na různých místech na webu, navštivte třeba www.download.com nebo českou verzi www.stahuj.cz a vyhledejte podle hesla `icon` (resp. `ikona`), a myslím, že budete spokojeni. Najdete jak již hotové ikony, tak i programy na jejich vytváření.

Na závěr ještě jedna ukázka z adresy www.iconbazaar.com/cartoons/:



RTF 210 kB a ve formátu txt pouhých 52 kB. Daleko větší rozdíly jsou při zasílání obrázků. Např. konkrétní soubor ve formátu tif velikosti 1400 kB měl v komprimované podobě pouze 330 kB a ve formátu jpeg v dostatečné kvalitě pro zobrazení na monitoru a tisk na běžné inkoustové tiskárně pouhých 57 kB. Velikost odesílaných souborů obecně můžete snížit použitím některého z komprimačních programů – WinZip, arj apod. Ne vždy je ale výsledek komprese výrazný, zejména pokud již vlastní formát dokumentu nějakou kompresi používá.

Rychlejší tisk

Ve většině případů je tiskárna připojena na paralelní port počítače. Ověřte si, jak je tento port nastaven. Budete muset po startu počítače přejít do BIOSu (obvykle pomocí klávesy Delete po upozornění typu Hit Del to Enter BIOS po zapnutí počítače). Dále je třeba najít nastavení paralelního portu; podle typu BIOSu to může být v části Peripheral Setup, Peripheral Configuration, Integrated Peripheral apod. Najděte položku obsahující Parallel Mode a pokud je zde nastavena např. hodnota Normal nebo SPP, změňte nastavení na EPP/ECP. Pravděpodobně se ještě zobrazí nová položka Parallel Port EPP Type, kde vyberte hodnotu EPP 1.9. Uvedené nastavení umožní aby paralelní port, na který je připojena tiskárna, pracoval s vyšší rychlostí než ve standardním případě a mohl obousměrně komunikovat mezi počítačem a tiskárnou.

Pokud při tomto nastavení budou nějaké problémy s tiskem, přesvědčete se v dokumentaci k tiskárně, zda je režim EPP/ECP skutečně podporován. Jinou příčinou problémů může být nesprávný propojovací kabel k tiskárně. Pro uvedený režim je nejlépe použít originální kabel pro danou tiskárnu; pokud jste ho zaměnili (třeba kvůli délce) za jiný starší Centronics, nemusí tento kabel podporovat obousměrnou komunikaci.

Naopak, pokud jsou s tiskem nějaké problémy, zkuste změnit nastavení paralelního portu na Normal nebo SPP, jak to je v BIOSu vašeho počítače definováno.

Dva paralelní porty

Dnes standardně dodávané počítače disponují obvykle jedním paralelním a jedním sériovým portem. Na druhou stranu je ale velmi častý případ, kdy budete chtít k počítači připojit současně více zařízení, která používají paralelní port. Může to být např. externí mechanika ZIP, skener, vypalovačka apod. V takovém případě by možná bylo řešením využití USB, ale tato zařízení jsou vesměs dražší než klasické provedení s paralelním rozhraním.

Pokud použijete průchozí paralelní kabel, který dovolí současně připojit k jednomu portu dvě paralelní zařízení, budete mít možná problémy s jejich fungováním, v každém případě je možné přes tento port současně komunikovat pouze s jedním z těchto zařízení.

Vhodným řešením je dokoupení druhého paralelního portu, nejlépe asi v provedení PCI karty, kterou zasunete do některého z volných PCI slotů v základní desce počítače.

Rychle tisknout

Přetáhněte jednoduše ikonu dokumentu přímo na ikonu tiskárny. Zní to jednoduše, jsou zde ale některá ALE.

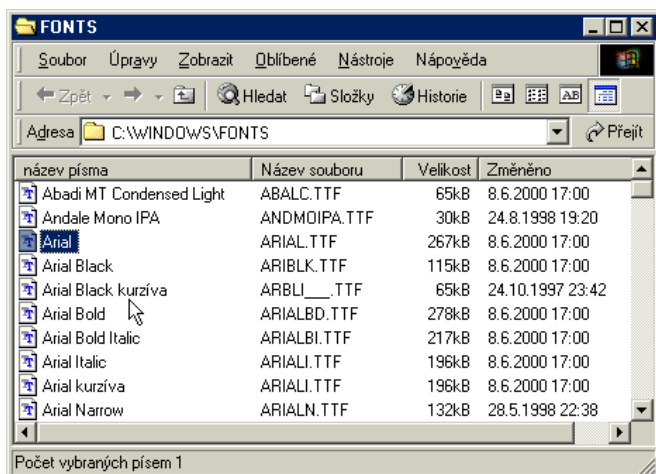
- Tisk dokumentu tímto způsobem znamená, že se nejprve otevře aplikace přidružená podle typu dokumentu. Prvním úskalím tedy může být to, že tisk bude proveden z jiné aplikace, než z té, kterou jste předpokládali.
- Starší aplikace mohou vyžadovat tisk pouze na tzv. výchozí, tedy přednastavenou tiskárnu. Přetáhněte-li např. soubor s příponou txt na ikonu tiskárny, která není výchozí tiskárnou, zobrazí se pravděpodobně následující okno:

(AT1). V případě postscriptových fontů je ve Windows nutné použít speciální program pro jejich správu, tzv. Adobe Type Manager, ATM. Pro organizaci TT fontů jsou příslušné nástroje přímo součástí Windows.

Bez ohledu na jiné názory není práce s fonty nejsilnější stránkou Windows. TrueType fonty svojí kvalitou dnes již plně postačují běžné práci, v oblasti profesionální grafiky a DTP si naopak svoje dominantní postavení stále udržují postscriptové fonty. V dalším se podíváme pouze na některé postupy týkající se TT fontů.

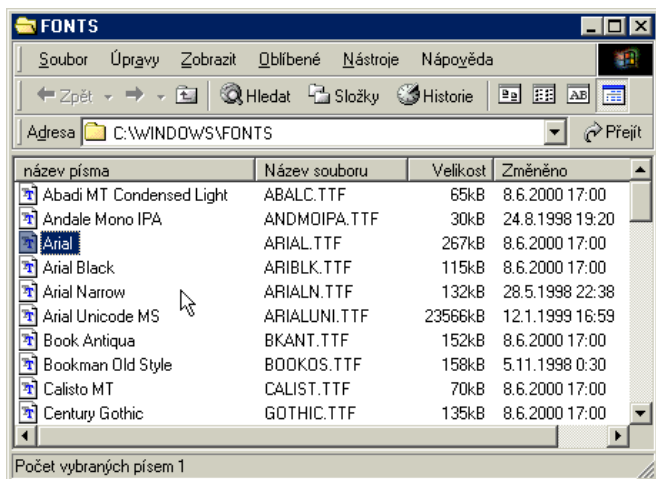
Seznam instalovaných písem

Příkazem Start > Nastavení > Ovládací panely > Písma otevřete složku Fonts. V této složce najdete veškerá písma (mimo AT1) instalovaná ve Windows.



Jak vidíte na vedlejším obrázku, je složka Fonts umístěna přímo v adresáři Windows.

V základním provedení se v okně zobrazuje seznam všech fontů s údaji: název písma, název souboru písma, jeho velikost a datum změny.



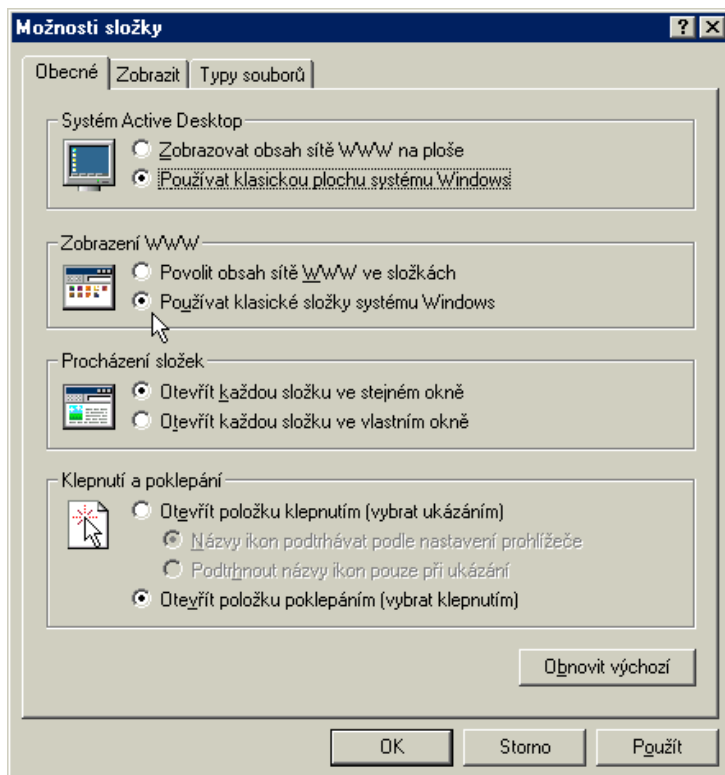
Příkazem Zobrazit > Bez variant (tučné, kurzíva atd.) vypustíte ze zobrazení tzv. vyznačovací fezy – tučné nebo skloněné písmo apod.

Pokud si chcete chování tohoto režimu zobrazení prohlédnout bez nějakého nastavování, podívejte se do složky Dokumenty \Obrázky. Chování této automaticky vytvořené složky je nastaveno výše uvedeným způsobem. Počítejte také s tím, že pomalejší počítače, na hranici použitelnosti pro Windows, mohou mít časové problémy při generování náhledů.

Zjednodušení zobrazování ve složkách

Zdržují vás náhledy a zobrazování různých informací v oknech složek? Vypněte je.

- Otevřete Tento počítač.
- Příkazem Nástroje > Možnosti složky:

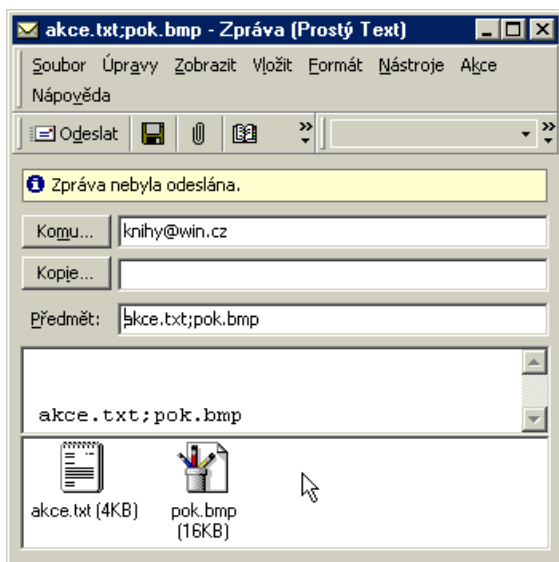


Zapněte přepínač Používat klasické složky systému Windows.

Bez ohledu na to, zda máte zapnuto individuální zobrazování jednotlivých složek nebo ne, nebude se žádná složka zobrazovat ve stylu www, tj. s informačním sloupcem vlevo.

Pokud byste přece jenom chtěli některé složky zobrazovat ve stylu www a jiné ne, použijte toto nastavení:

- Otevřete některou složku, jejíž vzhled chcete upravit. Příkazem Zobrazit > Vlastní nastavení této složky přejděte do průvodce. Pokud budete dotázáni na změnu nastavení do režimu zobrazování obsahu www stránek, odpovězte ano.
- V průvodci nastavte podle předchozího tipu Vlastní a Zvolit nebo upravit pro tuto složku šablonu HTML. Přejděte do seznamu dostupných šablon a vyberte šablonu, kterou budete chtít používat pro většinu složek, nejlépe šablonu Klasické (pouze ikony). Ukončete průvodce. Tím jste nastavili požadovaný vzhled pro jednu složku.
- V okně průzkumníka použijte příkaz Nástroje > Možnosti složky.



Pro odeslání vybraných souborů z výsledků hledání poštou klepněte na některý z podbarvených (vybraných) souborů pravým tlačítkem myši a zvolte příkaz Odeslat > Příjemce pošty. Soubory se přidají k poštovní zprávě jako příloha, viz vedlejší obrázek.

Zástupné znaky při hledání

Při zadání parametrů hledání můžete použít v poli Vyhledat soubory a složky s názvem i tzv. zástupné znaky * a ?. Znak * nahrazuje skupinu libovolných znaků (žádný nebo jeden nebo více libovolných znaků) a znak ? nahrazuje libovolný jeden znak (musí být). Podívejte se do následující tabulky, která ukazuje vyhledané a nevyhledané soubory pro různé zadané hodnoty vyhledávání:

Název souboru	Bylo vyhledáno při podmínce pro hledání				
	pom	*pom	*pom.*	?pom*.*	??pom*.*?t
nápomocný.txt	ano	ne	ano	ne	ano
nepomuk.obr	ano	ne	ano	ne	ne
p o m	ne	ne	ne	ne	ne
pomoc__tt	ano	ne	ano	ne	ne
pom	ano	ano	ano	ne	ne
pomalý	ano	ne	ano	ne	ne
pomocný.txt	ano	ne	ano	ne	ne
toto je pouze pomocný text.rtf	ano	ne	ano	ne	ne

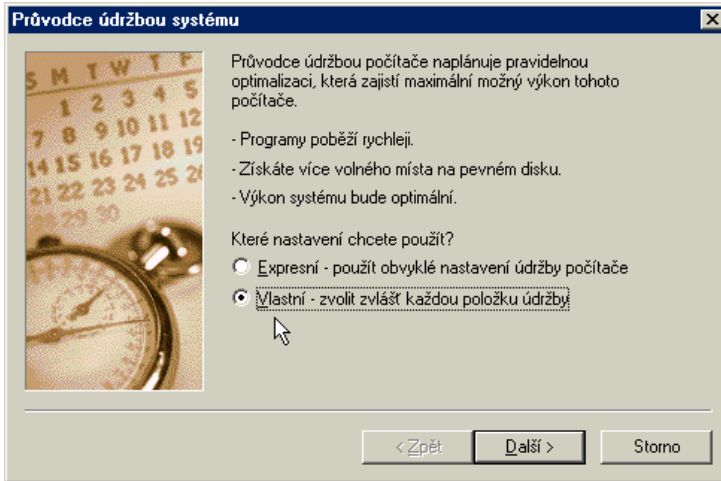
Zpřesněné vyhledávání

Vedle použití zástupných znaků * a ? (viz samostatný tip) máte možnost zpřesnit hledání souborů a složek pomocí dalších kritérií:

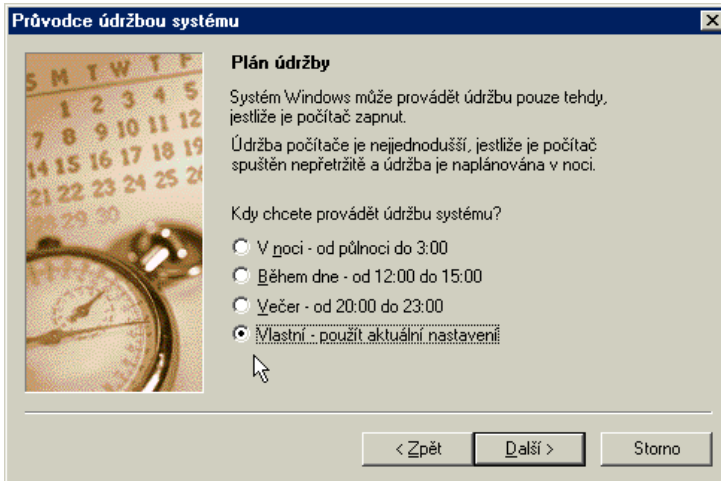
rající soubory a dovolí je odstranit. Navštivte opět některou ze stahovacích stránek a podívejte se, zda zde nenaleznete nějaký vhodný (a levný) prográmek.

Průvodce údržbou systému

Abyste nemuseli myslet na provádění základní údržby, máte k dispozici Průvodce údržbou systému. Příkazem Start > Programy > Příslušenství > Systémové nástroje > Průvodce údržbou systému spustíte průvodce, který vám pomůže naplánovat automatické spouštění základních aplikací, které zajistí nejnужnější údržbu vašeho systému.

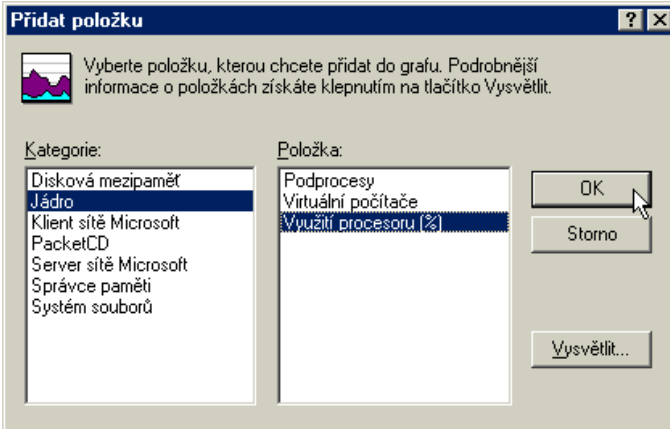


V prvním okně průvodce se rozhodnete, zda necháte nastavení režimu údržby na systému, nebo zda ho nastavíte sami. Nemusíte mít žádné obavy, nastavení, která se provádějí jsou jednoduchá. V dalším textu vycházím z vlastního nastavení.



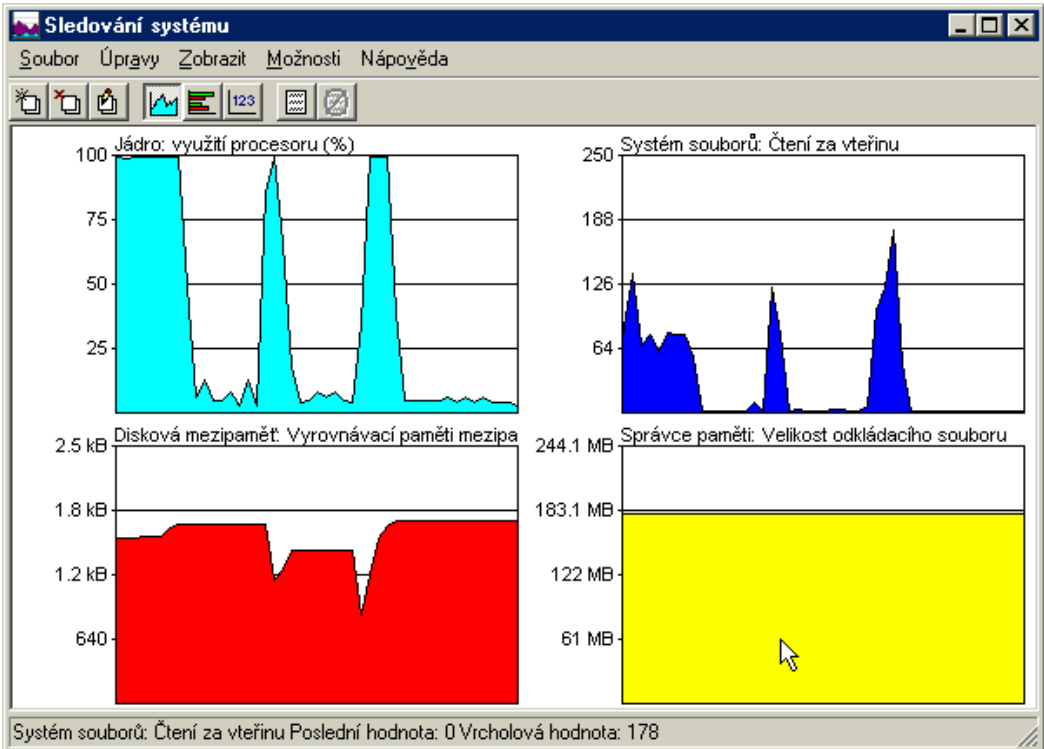
Zde zvolte, kdy chcete provádět automatickou údržbu. V okně je sice upozornění, ale pro jistotu ještě jednou: pokud zvolíte jakýkoliv čas, je nutné zajistit, aby počítač byl v té době zapnut. Vypnutý počítač se sám nespustí.

V dalším okně, do kterého přejdete tlačítkem Další, máte možnost vypustit některý z programů, které se zavádějí při stratu Windows ze skupiny Po spuštění.



V levé části zvolte kategorii a vpravo vyberte položku, jejíž časový průběh vás při práci bude zajímat. Pokud potřebujete stručné vysvětlení označeného pojmu, klepněte na tlačítko Vysvětlit.

Takto může např. vypadat náběh využití procesoru při práci v Photoshopu, všimněte si i vysoké hodnoty využití odkládací paměti při práci s velkou grafikou. Toto zobrazení vám může pomoci odhalit největší „zrouty“ času procesoru, paměti apod. mezi aplikacemi, které spouštíte. Znáte-li požadavky aplikace na zdroje systému, můžete lépe provést jejich vyladění, např. přesměrováním odkládacího adresáře na jiný disk apod.



Rychlá úprava nabídky Start

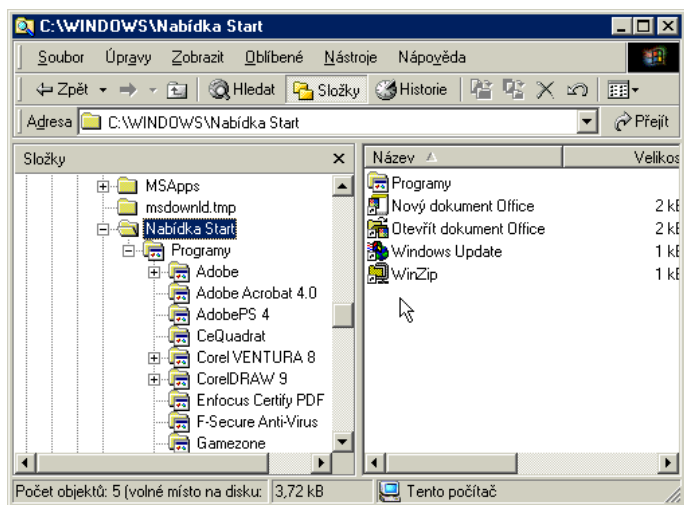
Podají-li se vám zahlit nabídku ukrytou pod tlačítkem Start velkým množstvím položek, můžete se rozhodnout pro dva postupy:

- buďto položky přeuspořádáte,
- nebo některé odstraníte.

V obou případech je univerzálním postupem použití složky C:\Windows\Nabídka Start. Pokud pracujete pod Windows 95 nemáte totiž k dispozici přímo interaktivní práci s položkami nabídky Start.

Pozor: pokud budete chtít použít vědomosti načerpané z této publikace a zkusíte otevřít uvedenou složku příkazem Start > Spustit se zadáním Start nebo nabídka Start, nebudete úspěšní. Samotné start bude považováno za aplikaci a pokud bude nalezena, bude spuštěna. Ve druhém případě je sice zadáno správné označení složky, ale tento zápis bude považován za pokyn spustit aplikaci nabídka s parametrem Start Správné zadání příkazu do pole Otevřít v dialogu Spustit tedy bude "nabídka Start" s použitím uvozovek. Stačí ale použít pravé klepnutí na tlačítko Start a vybrat Otevřít.

Vhodné je v otevřeném okně složky nabídka Start použít zobrazení stromu složek, abyste se lépe orientovali:



V tomto zobrazení můžete odstraňovat nebo přidávat zástupce aplikací, doplňovat další vnořené složky apod. dle vlastního přání.

Vámi provedené úpravy se bezprostředně projeví v nabídce Start.

Všimněte si, že některé položky nabídky Start v této složce nejsou (Spustit, Nastavení apod.). Tyto položky si ošetřuje sám systém a bez zásahu do registru je nelze odebrat nebo upravit.

Ve Windows Me/98 máte možnost přímo pracovat s položkami v nabídce Start bez otevření složky nabídka Start. Otevřete nabídku Start a potom stačí klepnout pravým tlačítkem na libovolnou položku a zobrazí se individuální místní nabídka s příkazy.

Pokud se vám místní nabídka nezobrazila, pokoušíte se manipulovat s některou z položek nabídky Start, se kterou má výhradní právo zacházet pouze systém. Nejčastěji použijete v místní nabídce položku Odstranit, pomocí které odstraníte zástupce z daného místa.

Pozor ale na jednu věc: pokud upravujete nabídku Start sami, můžete místo zástupce umístit mezi položky skutečný soubor (dokument, aplikaci nebo složku). V takovém případě příkazem Odstranit zlikvidujete skutečný soubor! Pokud si nejste jisti, otevřete si raději okno Vlastností, kde jasně uvidíte, zda jde o zástupce nebo skutečný soubor.