

Kapitel 1

INSTALLATION

In diesem Kapitel werden die Systemvoraussetzungen und die Installation von der Readiris Software besprochen.

SYSTEMVORAUSSETZUNGEN

Die folgende Grundbedingungen sind erforderlich für die Installation von Readiris:

- ein 486 Intel PC oder kompatibel. Ein Pentium PC wird empfohlen.
- 16 MB RAM. 32 MB RAM wird empfohlen unter Windows NT und um die „Connect“-Funktion zu benutzen.
- 30 MB freier Arbeitsspeicher. 40 MB freier Arbeitsspeicher wird benötigt für die Installation von der elektronischen Betriebsanleitung auf der Festplatte.
- Betriebssystem Windows 98, Windows 95 oder Windows NT 4.0.

Beachten Sie, daß einige **Scannertreiber** vielleicht nicht unter Windows NT laufen! Lesen Sie dazu die zu Ihrem Scanner gehörige Informationsbroschüre.

INSTALLATION VON READIRIS

Die Readiris Software ist ausschließlich auf einer **selbststartende CD-ROM** lieferbar. Um das Programm zu installieren, legen Sie die CD-ROM in das CD-ROM-Laufwerk und warten Sie bis es aktiviert wird. Folgen Sie den Anweisungen auf dem Bildschirm.



Wenn die CD-ROM nicht automatisch aktiviert wird, nachdem sie in das CD-ROM-Laufwerk gelegt wurde, aktivieren Sie den Befehl *setup.exe*, um die Software zu installieren.

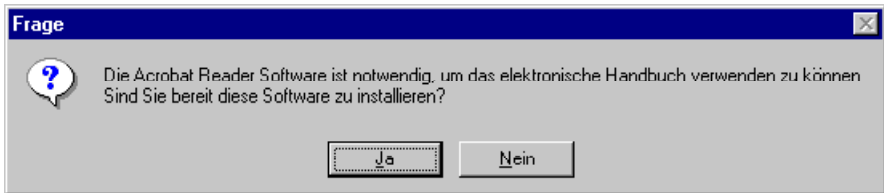
Windows NT-Gebraucher müssen sich vergewissern, ob sie die erforderlichen **Zugriffsrechte** haben - wenn notwendig kontaktieren Sie den Systemverwalter.

Es werden einige Installationsoptionen angeboten. Vergessen Sie nicht, die **linguistischen Datenbanken** für alle Sprachen, in denen Sie beabsichtigen zu scannen, zu installieren. Standardmäßig werden alle Wörterbücher installiert. Es ist ratsam, die anschaulichen **Beispiele** des Lernprogramms ebenfalls zu installieren.

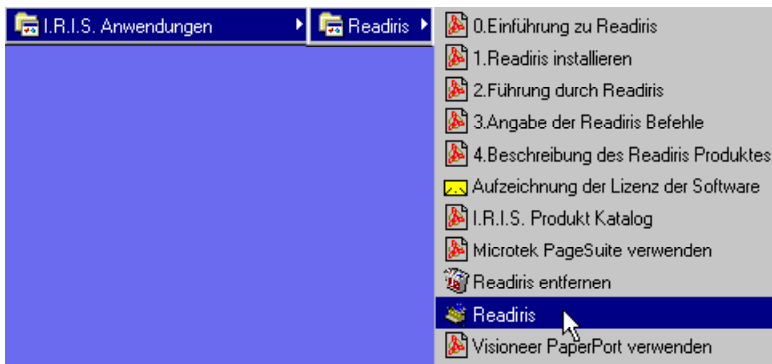


Das **elektronische Handbuch** bleibt standardmäßig auf der CD-ROM; die erforderlichen Verknüpfungen werden erstellt. Sie können das Handbuch auch Ihre Festplatte kopieren. Es wird im Adobe Acrobat PDF-Format geliefert.

Vergessen Sie nicht, die Acrobat Reader Software zu installieren. Sie wird für den Zugriff auf die Software Dokumentation benötigt.



Das Unterverzeichnis „I.R.I.S. Anwendungen - Readiris“ im Menü „Programme“ wird automatisch vom Installationsprogramm erstellt.

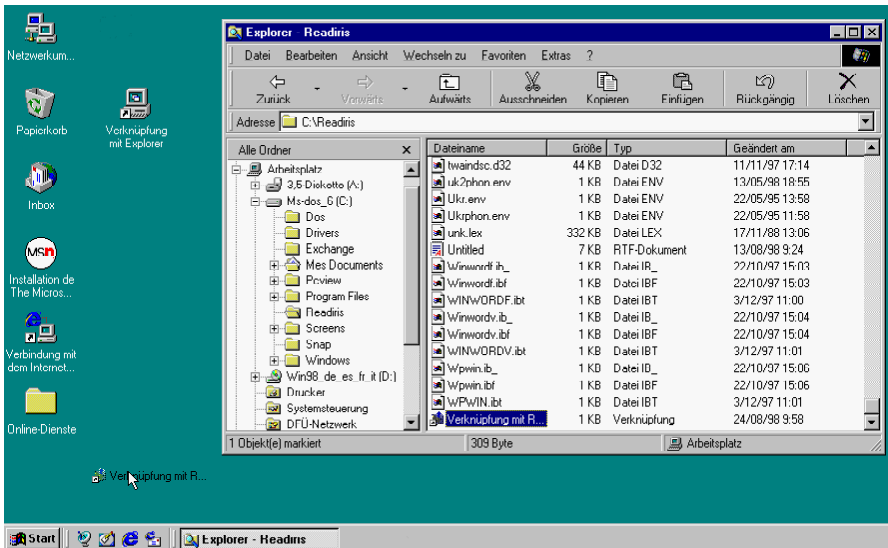


KOMFORT IST KEINE FAULHEIT!

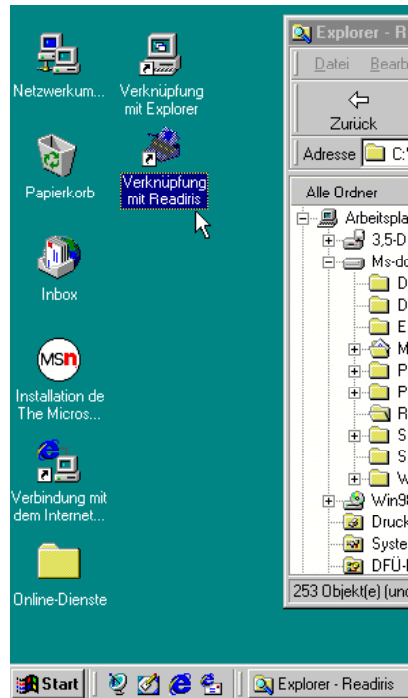
Es gibt einige zusätzliche Schritte, die Ihnen einen optimalen Gebrauch von Readiris erlauben.

Es wäre nützlich eine **Verknöpfung** zu erstellen. In der Windows Dokumentation und im On-Line-Hilfeprogramm werden mehrere Möglichkeiten zum Erstellen von Verknöpfungen besprochen. Eine sehr einfache Vorgehensweise

ist das Ziehen von der Readiris Anwendung vom Windows Explorer zu Ihrem Desktop.



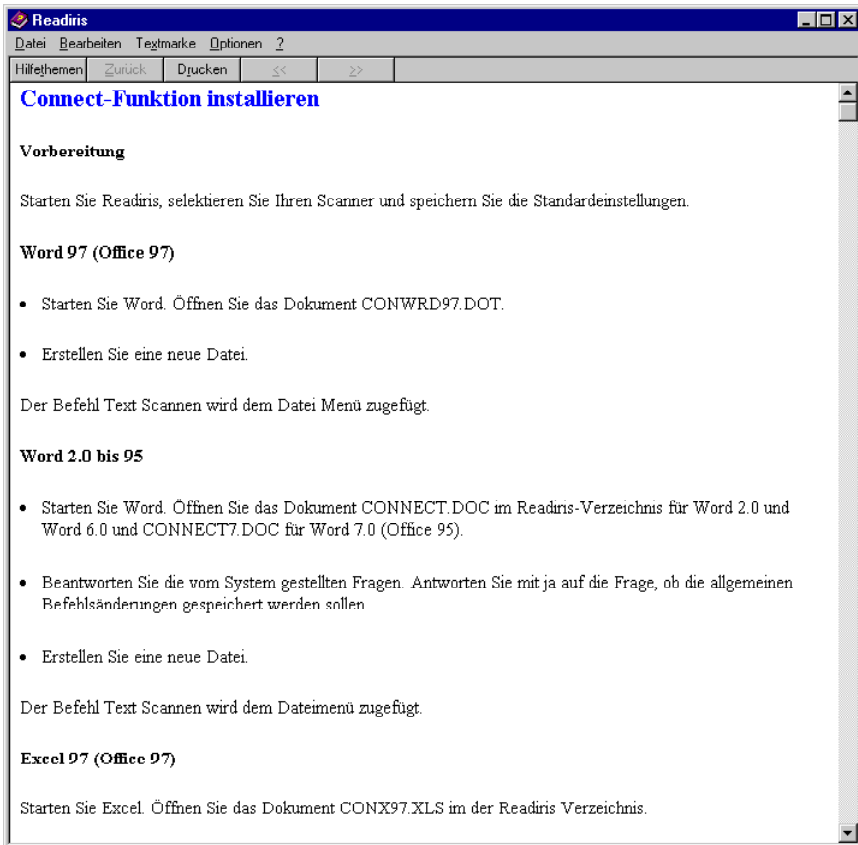
Hierdurch können Sie Readiris direkt von Ihrem Desktop aus starten.



INSTALLATION DER „CONNECT“-FUNKTION

Die Installation der „Connect“-Funktion erfordert einige **manuelle Handlungen**, die von keinem Installationsprogramm ausgeführt werden können.

Das Readiris On-Line-Hilfeprogramm und die Datei CONNREAD.DOC enthalten die benötigten Informationen für die Installation der „Connect“-Funktion.



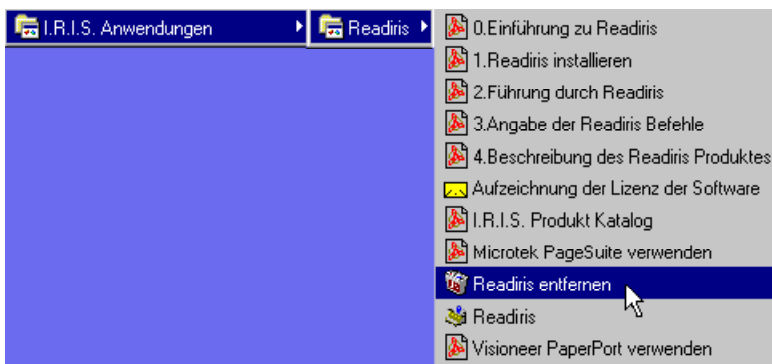
Um den optimalen Komfort zu gewährleisten, erscheint diese „Lese Mich“ („Read-Me“) Datei automatisch auf Ihrem Bildschirm, nachdem das Programm installiert wurde. Sie kann ebenfalls aufgerufen werden aus dem Readiris Verzeichnis.

ENTFERNEN DER READIRIS SOFTWARE

Es gibt nur zwei Möglichkeiten, um die Readiris Software zu entfernen: Durch das Readiris Programm „Entfernen“ und das Windows Assistent „Entfernen“. Es wird davor gewarnt, das Readiris Programm zu entfernen durch löschen einzelner Softwarekomponenten.

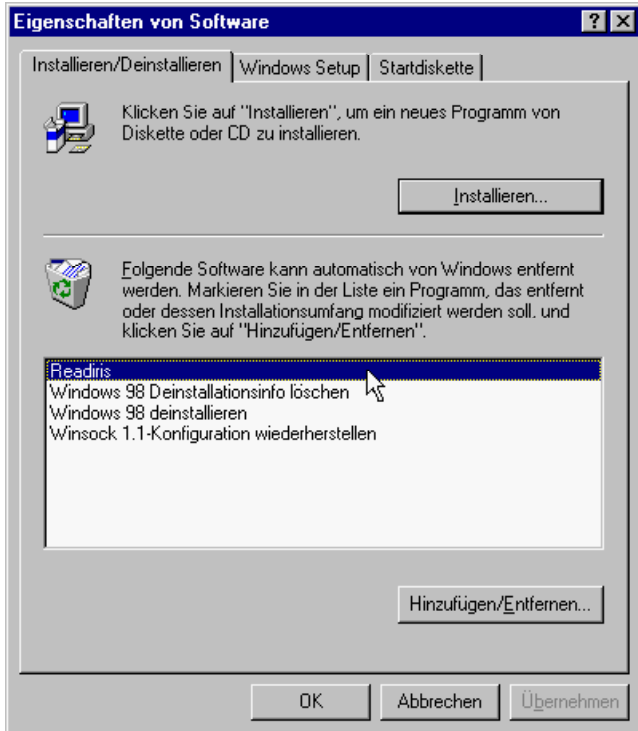
Readiris „Entfernen“-Programm

Um das Readiris „Entfernen“-Programm zu starten selektieren Sie „Readiris Entfernen“ im Unterverzeichnis „I.R.I.S. Anwendungen - Readiris“ und folgen Sie den Anweisungen auf Ihrem Bildschirm.



Windows „Installieren/Entfernen“-Assistent

- Klicken Sie auf „Einstellungen“ unter dem Windows Menü „Start“ und gehen Sie zur Systemsteuerung.
- Klicken Sie auf „Software“.
- Readiris ist aufgelistet unter „Installieren/Deinstallieren“.



- Selektieren Sie Readiris und klicken Sie „Hinzufügen/Entfernen“ um die Readiris-Software zu entfernen.
- Folgen Sie den Anweisungen auf dem Bildschirm.



INSTALLATION VON ZUSATZPROGRAMMEN

Je nach Software kann Readiris mit einer Version des Zusatzprogrammes Cardiris, einem **Karteiprogramm**, und der **Archivsoftware** Paper2File ergänzt werden.

Wenn diese Zusatzprogramme sich auf Ihrer CD-ROM befinden, werden sie auch automatisch installiert beim aktivieren der CD-ROM. Sie brauchen nur den Anweisungen auf dem Bildschirm zu folgen.

Um mehr über diese zusätzliche Software zu erfahren, können Sie sich jederzeit mit I.R.I.S. in Verbindung setzen; der Befehl „I.R.I.S. Erreichen“ befindet sich



im Readiris „Hilfe“ Menü und erklärt Ihnen, wie sich Sie am besten mit I.R.I.S. in Verbindung setzen können.

Readiris

Hilfethemen Zurück Optionen

Wie erreichen Sie I.R.I.S.

Hauptsitz (Belgium)
Telefon: +32-10-45 13 64
Fax: +32-10-45 34 43

I.R.I.S. im Internet
Website: <http://www.irislink.com>
Email Verkauf: sales@irislink.com
Email Support: support@irislink.com

Klicken Sie hier  um Zugang zur I.R.I.S. Homepage zu kriegen.

Sitz USA (Ostküste)
Telefon: +1-561-395 7831 / 800-447-4744
Fax: +1-561-347 6267

Büro USA (Westküste)
Telefon: +1-602-507 3417 / 800-787-2474
Fax: +1-602-507 3418

Büro Frankreich
Telefon: +33-1-646 16 762
Fax: +33-1-646 16 071

INSTALLIERTE DATEIEN

Das Installationsprogramm hat ein Verzeichnis erstellt, in dem sich die Readiris-Dateien befinden. Es wird davor gewarnt, das Readiris-Programm oder einzelne Softwarekomponenten manuell zu entfernen. Verwenden Sie hierzu das Readiris-Programm „Entfernen“ oder den Windows-Assistenten „Installieren/Entfernen“. Siehe oben.

Read-Me-Dateien und Dokumentation

README.DOC Allgemeine „Lese Mich“-Datei

CONNREAD.DOC „Lese Mich“-Datei in der „Connect“-Funktion

Die Readiris CD-ROM kann, je nach Software, noch zusätzliche „Lese Mich“-Dateien und Acrobat PDF-Dateien enthalten. Diese Dateien sind *nicht* auf der Festplatte installiert!

Diese Dateien erklären, wie das Modul zur Sprachenunterstützung bei der Erkennung von „exotischen“ Sprachen wie z.B. Griechisch und Kyrillisch unbedingt erforderlich ist, sowie die „Twunk“-Software („Twain thunk“), die in Windows in der Lage ist, eventuell auftretende Probleme mit den Twain Treibern zu lösen, installiert werden muß.

Das CD-ROM kann ebenfalls andere „Lese Mich“-Dateien und Anleitungen m.B.a. den Scan-Plattformen Visioneer PaperPort und Microtek PageSuite enthalten.

Anwenderdateien

Der Anwender kann selbst ein Benutzerwörterbuch sowie Parameter-Dateien und Fensterlayouts erstellen.

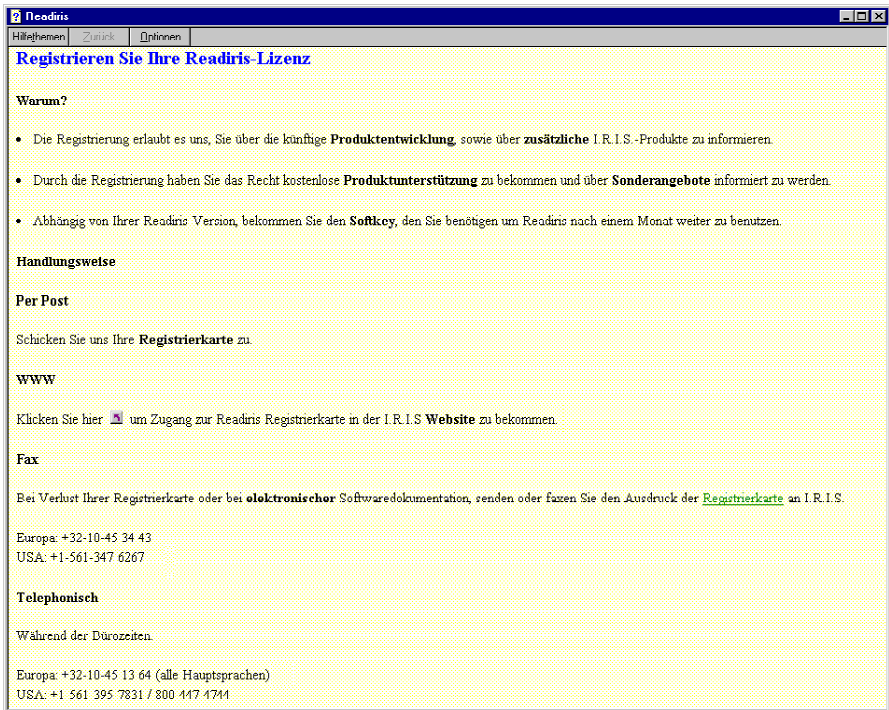
*.DUS	Benutzerwörterbuch
* WDW	Fensterlayouts
* IBT	Readiris Einstellungen



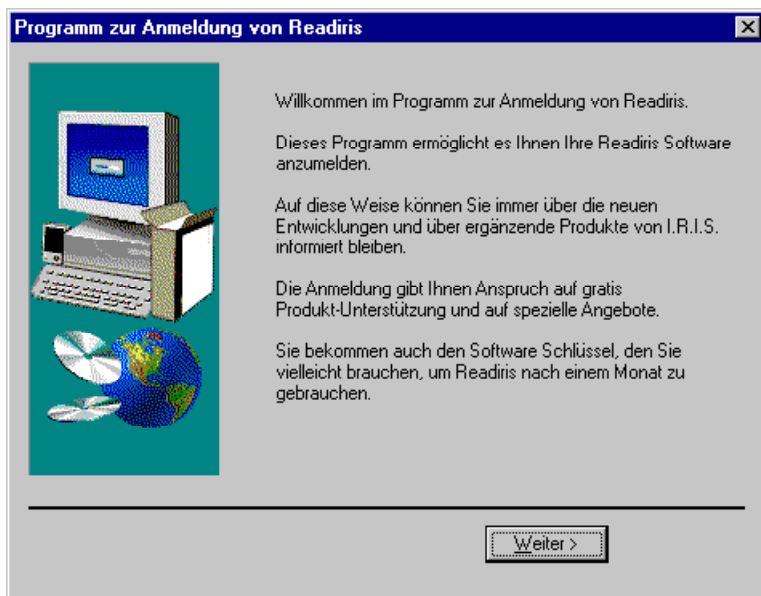
NICHT VERGESSEN ZU REGISTRIEREN!

Vergessen Sie nicht Ihre Readiris-Lizenz registrieren zu lassen! Die Registrierung erlaubt es uns Sie über die weitere Produktentwicklung sowie über I.R.I.S.-Zusatzprogramme zu informieren. Die Vorteile sowie die kostenlose Produktunterstützung und weitere spezielle Angebote erhalten nur registrierte Anwender.

Es gibt mehrere Registrierungsmöglichkeiten: Sie können uns Ihre Registrierkarte zusenden oder zifaxen, telefonisch während der Bürozeiten oder durch Ausfüllen der Registrierung auf der I.R.I.S. Web Site!



Der Readiris **Registrierassistent**, den Sie im Submenü „I.R.I.S. Anwendungen - Readiris“ finden, führt Sie ganz komfortabel durch den Registrierprozeß.



Abhängig von Ihrer Readiris-Version, erhalten Sie den **Softkey**, den Sie brauchen können um Readiris nach einem Monat weiter zu benutzen.

PRODUKTUNTERSTÜTZUNG

Über den Befehl „Produktunterstützung“ im „Hilfe“ Menü erfahren Sie genau, wie Sie technische Unterstützung bekommen können. Geben Sie eine deutliche Beschreibung des Problems, einschließlich der damit verbundenen Readiris-Daten, Ihres Scanners und Ihres Computers.

