

Obsah

Úvod

Instalace

Rady a doporučení

Výuková metoda

Volba lekce

Dialog

Výslovnostní cvičení

Nastavení

Cvičení

Nápověda

Hodnocení lekce

V nesnázích

Úvod

Všeobecný popis

Balení TaLk to Me

Windows

Pro správnou funkci **TaLk to Me** musí být správně nainstalován a nakonfigurován systém Windows. Mezi základní požadavky patří mód SVGA, zvuková karta a dostatečná velikost paměti.

Další informace:

Grafická karta a monitor SVGA

Zvuková karta

Paměť

Instalace

Zvuková karta

Mikrofon

Sluchátka, reproduktory

Windows

Instalace TaLk to Me

TALKTOME.INI

Spuštění TaLk to Me

Jak odinstalovat TaLk to Me

Zvuková karta

Program **TaLk to Me** vyžaduje samozřejmě zvukovou kartu.

Pokud váš počítač není dosud zvukovou kartou vybaven, obraťte se laskavě na příslušnou odbornou prodejnu.

TaLk to Me spolupracuje se všemi 16-bitovými zvukovými kartami určenými pro systém Windows.

Aby zvuková karta mohla pracovat, musí být na počítači nainstalován příslušný ovladač.

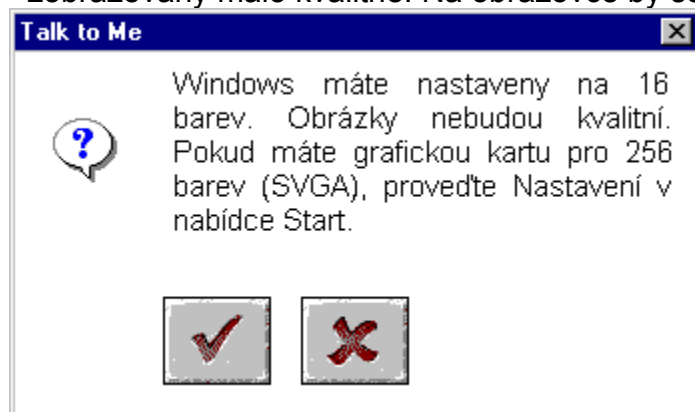
Prosím, řiďte se instalačními pokyny výrobce zvukové karty.

Pokud rozpoznávání hlasu nepracuje správně a signalizuje vám stále příliš nízké hodnocení, pak může jít o závadu mikrofonu, nebo je mikrofon nesprávně zapojen, případně má nedostatečný kontakt. V tomto případě si otevřete **Záznam zvuku** Windows 95, pokuste se nahrát svůj hlas a pak záznam přehrajte. Tak se ujistíte, že závada má některou z výše uvedených příčin a můžete se pokusit příčinu odstranit.

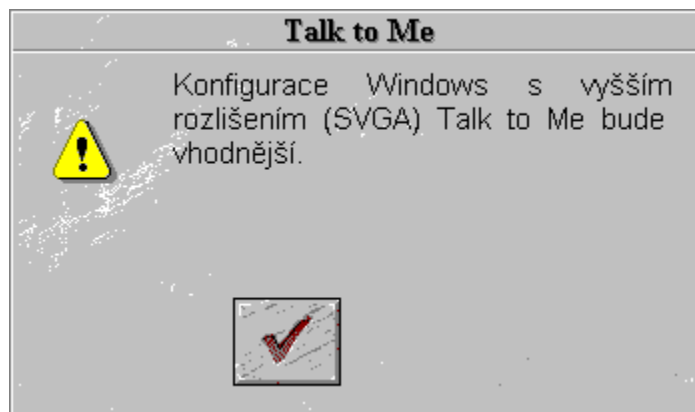
Není-li nahrávka kvalitní, ověřte instalaci zvukové karty v její dokumentaci.

Grafická karta a monitor SVGA

TaLk to Me pracuje nejlépe při tzv. *High Color* zobrazení (65 536 barev). Při rozlišení 800 na 600 nebo 1024 na 768 bude však dávat dobrý výsledek i nastavení na 256 barev. Pokud byste měli Windows nastaveny na 16 barev, byly by ilustrační fotografie zobrazovány málo kvalitně. Na obrazovce by se objevila zpráva:



Pokud byste měli ve Windows nastaveno rozlišení 640 na 480, případně ještě menší, nebyly by obrazovky **TaLk to Me** dostatečně čitelné. Při spuštění programu by se objevila zpráva:



Všeobecný popis

TaLk to Me je moderní program pro výuku cizích jazyků, jehož základem je **konverzace** mezi uživatelem, tj. vámi, a počítačem. Konverzaci umožňují velmi pokročilé algoritmy pro rozpoznávání mluveného slova, které jsou v programu zabudovány.

Program **TaLk to Me** vám především umožní, abyste výrazně zlepšili svou schopnost **mluvit v daném cizím jazyce**. Program vždy u několika vět provádí analýzu vašeho hlasového projevu, hodnotí vaši výslovnost a podporuje vás při postupném zlepšování vaší schopnosti domluvit se v cizím jazyce.

To ale není všechno. Jakmile jste tyto věty zvládli, využijete je ve skutečném **rozhovoru s TaLk to Me**. Tyto rozhovory jsou sestaveny pro často se vyskytující reálné situace, např. *při cestování různými dopravními prostředky, ubytování v hotelu, orientaci v cizím městě, telefonování* atd.

Protože odpověď na každou otázku můžete vybrat z několika možností, rozvíjí se každá základní situace do mnoha různých variant. V rozhovorech tedy nejde o mechanické opakování stále stejných vět, naopak - jste tak vybízeni k obměnám dialogů a zvyšuje se vaše schopnost rychlé a správné řečové reakce.

Balení TaLk to Me

TaLk to Me sestává z:

- jednoho CD-ROMu,
- této uživatelské příručky.

CD-ROM obsahuje software, instalační moduly a lekce (jejich *texty, české překlady, nahrávky, ilustrace* atd.). CD-ROM je určen pro daný cizí jazyk, určitou úroveň obtížnosti kursu a vybranou skupinu témat.

Mikrofon

Mikrofon musí být konektorem zapojen do příslušné zdířky na zvukové kartě. Zdířky na zvukové kartě bývají označeny takto:

- Microphone in.
- Line in.
- Headphones/speakers out.
- Line out.

Ujistěte se, že mikrofon je správně zapojen.

Sluchátka, reproduktory

Zařízení pro zvukový výstup se zapojují do zdířky *speakers out*, reproduktory případně do zdířky *line out* podle toho, zda jsou vybaveny zesilovačem. Správné zapojení ověřte v dokumentaci dodané jejich výrobcem.

Příčinou nekvalitního přehrávání zvuků může být špatná funkce reproduktorů nebo sluchátek, jejich nesprávné zapojení či nedostatečný kontakt.

Instalace TaLk to Me

Pro Windows 95

Vložte CD-ROM **TaLk to Me** do mechaniky CD-ROM. Instalace započne automaticky.

Instalační program se vás nejdříve zeptá, do kterého adresáře se má **TaLk to Me** nainstalovat, přitom nabídne adresář TALKTOME.

Potom vás požádá, abyste potvrdili nebo upravili cestu k příslušné mechanice CD-ROM. Dále vás požádá, abyste zadali nejmenší náročnost hodnocení.

Pokud zadáte náročnost 1, **TaLk to Me** bude hodnotit téměř všechny vaše promluvy jako správné, a to i když se bude vaše výslovnost značně odchylovat od vzorové výslovnosti.

Pokud chcete začít pracovat s vyšší úrovní náročnosti, zvolte vyšší číslo. Úroveň náročnosti můžete měnit i přímo v souboru TALKTOME.INI (viz odstavec "TALKTOME.INI").

TaLk to Me byste měli instalovat pouze tehdy, máte-li na pevném disku volných nejméně 8 MB.

TALKTOME.INI

Při instalaci **TaLk to Me** se do adresáře Windows nakopíruje soubor TALKTOME.INI.

Tento soubor obsahuje parametry činnosti programu **TaLk to Me** - *jazyk uživatele* (v němž se má zobrazovat nabídka, nápověda a další informace), *minimální úroveň náročnosti* (parametr AcceptLevelMini) atd. Parametry jsou nastaveny při instalaci.

TALKTOME.INI je běžný textový soubor, takže hodnoty v něm uložené můžete snadno měnit.

Spuštění TaLk to Me

Program **TaLk to Me** spustíte tak, že v nabídce **Start** a pak **Programy** zvolíte položku **Talk to Me**. Další možností je poklepání na ikonu programu (TALKTOME.EXE).

Jak odinstalovat TaLk to Me

Program **TaLk to Me** odinstalujete tak, že v nabídce **Start** a pak **Programy** zvolíte položku **Odinstalovat**.

Paměť

TaLk to Me vyžaduje pro spolehlivý výkon alespoň 8 MB vnitřní paměti. Máte-li na počítači pouze 4 MB, pokuste se připravit lepší podmínky pro **TaLk to Me** alespoň tak, že ukončíte všechny ostatní programy, a to i rezidentní, a omezíte v systému Windows používání vyrovnávací paměti.

Pokud máte počítač s alespoň 8 MB vnitřní paměti, měla by být vyhrazena vyrovnávací paměť o velikosti nejméně 1 MB (např. pomocí programu *SmartDrive*).

Dokumentace Windows

Správnost využívání všech zdrojů v systému Windows si můžete ověřit v dokumentaci Windows.

Rady a doporučení

Základní pokyny

Tipy

Mikrofon - rady

Sluchátka, reproduktory - rady

Základní pokyny

Po nainstalování **TaLk to Me** budete jistě mít chuť ”vyrazit do ciziny”.

Abyste z programu měli co největší užitek, řiďte se laskavě následujícími pokyny:

Udělejte si pohodlí

Používáte-li sluchátka, přesvědčete se, že je máte nasazena správně a že se s nimi cítíte pohodlně.

Nastavte si mikrofon: měli byste ho mít pokud možno asi dva centimetry od úst, *mírně posunutý stranou*, abyste do něj přímo nedýchali.

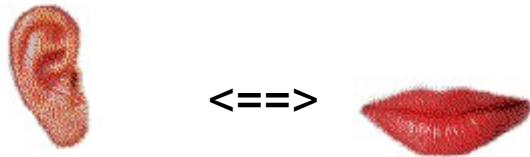
Mluvte jen po signálu

Mluvte na počítač pouze tehdy, když vaši promluvu očekává.

Pokud jste si v nabídce **Při čekání na odpověď** vybrali **Text** (viz kapitolu ”Nastavení”), objeví se v dolní části obrazovky výzva:

Mluvte ...

Jestliže jste si vybrali **Animace**, objeví se obrázek:



Ted’ máte promluvit; přitom laskavě dodržujte následující pravidla. Jakmile si je osvojíte, bude váš rozhovor s počítačem probíhat naprosto přirozeně:

Až si na počítač zvyknete, budete s ním mluvit stejně přirozeně jako s člověkem.

- Mluvte po zaznění signálu (pokud jste nastavili tuto volbu).
- Když mluvíte s počítačem, mluvte pouze s ním, nikoliv s lidmi ve vašem okolí.
- Snažte se pracovat o samotě v tiché místnosti; pokud to není možné, nastavte si správně mikrofon (viz odstavec ”Mikrofon - rady”).
- Mluvte klidně a výrazně, bez otálení, dostatečně hlasitě.

- Odpovědi vybírejte z nabídky na obrazovce.
- Zejména delší věty říkejte dostatečně rychle - uvědomte si, že na odpověď máte jen 4 vteřiny.

Důležité je, abyste se uvolnili a byli přirození. Snažte se co nejvěrněji napodobit vzorovou výslovnost. U každé věty si osvojte správný rytmus, intonaci a výslovnost.

Tipy

- Náročnost hodnocení můžete kdykoliv změnit. Jste-li úplní začátečníci, nastavte náročnost 1. Program pak přijme téměř všechny vaše odpovědi, i když se budou odchylovat od vzorové výslovnosti.

Poznámka: Abyste neulpěli na nesprávných výslovnostních návycích, snažte se co nejdříve zvýšit náročnost hodnocení!

- Při nacvičování výslovnosti se snažte napodobit vzorovou nahrávku co nejvěrněji. Čím věrnější napodobení, tím vyšší hodnocení obdržíte.
- Snažte se měnit způsob mluvy tak dlouho, až se vám podaří získat dobré hodnocení.
- Při potížích si nechejte přehrát pouze část slova nebo věty; umožní vám to, abyste si přesněji uvědomili, v čem je problém, a zdokonalili problematické místo.

Sluchátka, reproduktory - rady

Mezi sluchátky a reproduktory byste měli volit podle toho, kde budete pracovat.

Sluchátka

Sluchátka vám umožní s programem pracovat, aniž byste někoho příliš rušili. Používají se v jazykových učebnách, větších kancelářích atd.

Reproduktory

Reproduktory lze užívat nejlépe tam, kde nikoho nerušíte (např. doma, v místnosti, kde jste sami). Pro učení s **TaLk to Me** je tato varianta velmi vhodná.

Řiďte se doporučeními výrobce a přesvědčete se, že mikrofon a sluchátka, resp. reproduktory, jsou slučitelné se zvukovou kartou vašeho počítače.

Mikrofon - rady

Mikrofon je základní součástí zařízení pro rozpoznávání řeči.

Nekvalitní mikrofon zdeformuje vaši promluvu tak, že **TaLk to Me** jí nebude schopen porozumět - vaše hodnocení bude trvale nízké.

V hlučnějším prostředí byste měli použít jednosměrový mikrofon (např. SHURE SM10A). Tento typ mikrofonu omezuje nežádoucí hluk v pozadí (hlasy jiných lidí atd.), takže v jedné místnosti může s programem pracovat více studentů, aniž by se vzájemně rušili.

Běžné mikrofony jsou vhodné spíše pro tiché místnosti, v nichž hlas studujícího není příliš rušen.

Výuková metoda

Jazyky

Témata

Metoda

Zlepšování výslovnosti

Jazyky

TaLk to Me pro výuku angličtiny je první z ediční řady, která bude pokračovat němčinou, španělštinou, francouzštinou i dalšími jazyky.

Uvědomte si rozdíly mezi:

- jazykem, v němž program zobrazuje nabídky, překlady vět, nápovědu a další informace,
- cizím jazykem, který se učíte.

Některé cizí jazyky jsou k dispozici ve dvou verzích, např. britská a americká angličtina. Rozdíly mezi těmito verzemi hrají roli při rozeznávání řeči a hodnocení výslovnosti.

Témata

Každá lekce se zabývá určitým tématem, ke kterému se vztahují dialogy lekce.

Metoda

TaLk to Me je víceúčelový výukový program; lze ho využít jako doplněk výuky ve třídě, jako pomůcku pro samouky, prostředek ke zlepšení výslovnosti atd.

Dále je uveden příklad studijního postupu:

I - Volba lekce

Vyberte si lekci, kterou chcete nastudovat.

II - Snadný dialog

Nastavte náročnost hodnocení na nejnižší úroveň; program pak bude vaše promluvy hodnotit velmi mírně. O tématu, o němž lekce pojednává, pak budete moci s počítačem rozmlouvat, aniž by vás to stálo příliš mnoho námahy.

III - Obtížnější dialog

Nastavte náročnost hodnocení na vyšší úroveň a znovu trénujte rozhovory v lekci. Program bude nyní přijímat pouze ty promluvy, které se příliš neodchýlí od vzorové výslovnosti.

Ke zlepšení výslovnosti využijte výslovnostních cvičení.

IV - Napodobování výslovnosti

Při tomto druhu cvičení nasloucháte vzorové výslovnosti věty a pak ji opakujete. Každý váš pokus je programem ohodnocen, což vám umožňuje sledovat, jak se zlepšujete.

Většinou stačí, když se několikrát pokusíte o co nejvěrnější napodobení vzorové výslovnosti - tím dosáhnete zlepšení, jež vám umožní, abyste se vrátili k dialogu.

Někdy se budete chtít soustředit především na výslovnost (méně na souvislý rozhovor). Toho můžete v programu docílit několika způsoby.

V - Upevnění výslovnosti

Pro upevnění výslovnosti program nabízí výslovnostní diagram, opakovaný poslech, vymezení části věty či slova a samozřejmě hodnocení vašeho mluveného projevu.

O využívání těchto možností pojednává část této kapitoly nazvaná "Zlepšování výslovnosti".

VI - Návrat k dialogu

Jakmile jste odstranili potíže s výslovností, vraťte se k dialogu. Pokud by se ukázalo, že potíže trvají, přejděte znovu k výslovnostnímu cvičení.

VII - Náročný dialog

Obtížnost dialogu můžete zvětšit:

- Nastavením náročnosti hodnocení na vyšší úroveň tak, že **TaLk to Me** přijímá pouze dobré či výborné pokusy.
- Změnou nastavení (viz kapitolu "Nastavení") tak, že na obrazovce není vidět text otázek a vy jste odkázáni jen na promluvy počítače.
- Změnou nastavení tak, že na obrazovce není vidět text možných odpovědí a vy tedy musíte odpovídat z paměti, bez této opory.
- Tím, že odpovídáte postupně všemi naznačenými způsoby, takže projdete všechny možnosti, které daný dialog obsahuje.

Zlepšování výslovnosti

Přepokládejme, že jste si vybrali určitou větu a chcete si zlepšit její výslovnost. Nejrychlejší by bylo, kdybyste po prvním pokusu ohodnoceném nejnižším počtem bodů 1 mohli rovnou dosáhnout hodnocení 7. Reálnější ale asi bude, že dosáhnete zlepšení průměrného hodnocení, nejdříve např. z 2 na 3 (to už znamená uspokojivý pokrok), postupně pak na vyšší hodnoty.

Jaké prostředky pro zlepšení výslovnosti **TaLk to Me** nabízí?

I - Napodobování

Napodobování je základním postupem při výuce s **TaLk to Me**.

Napodobováním a opakováním slyšeného se učí mluvit děti. Přibližně ve 12 měsících věku začínají vyslovovat "máma" a "táta". Rodiče je pobízejí k opakování těchto slov tím, že jim je znovu a znovu říkají. První dětské pokusy nejsou příliš zřetelné ("mama", "tata"), ale opakování vede brzy k zlepšení. Tak se děti naučí běžným slovům.

Ve věku dvou až tří let má dítě překvapivě velkou slovní zásobu. Jednoduchá slova, jež mu rodiče často opakují, dovede vyslovit téměř bezchybně, obtížnější zvládá postupně.

Student cizího jazyka je v podobné situaci, roli rodiče ovšem hraje rodilý mluvčí - učitel, hlas z nahrávky, rozhlasový či televizní hlasatel atd., jehož výslovnost se student snaží napodobovat.

TaLk to Me vytváří prostředí vhodné k učení cizího jazyka tím, že nabízí vzorově vyslovené věty, kterým nasloucháte a jež pak opakujete.

Napodobování vzorových vět vám pomůže zlepšit výslovnost.

II - Hodnocení

TaLk to Me vás hodnotí určitým počtem bodů podle toho, jak se vaše výslovnost podobá vzorové nahrávce.

Svou výslovnost se snažíte zlepšit opakováním věty (se změnou intonací, důrazem, rytmem), až se vaše hodnocenílepší. Znamená to, že umíte věrněji napodobit výslovnost rodilého mluvčího.

III - Grafické znázornění

Ke každé promluvě je k dispozici grafické znázornění hlasu v závislosti na čase.

Horní graf představuje vzorovou výslovnost, pod ní je graf vaší výslovnosti.

Tak můžete svůj hlas vidět:

slovo

ticho



Ces fa laises sont vrai ment a brup tes!

"Ces falaises sont vraiment abruptes!"

Části grafu můžeme přiřadit jednotlivým částem věty:

- "Ces" (tyto) představuje první úsek grafu. Je to první zvuk věty, který počítač zachytil.
- "falaises" (útesy) je zachyceno v druhém úseku grafu.
- "sont" (jsou) představuje třetí úsek. Je mnohem kratší, protože zvuk "s" je slabý tím spíš, že po něm následuje zvuk "ont".
- "vraiment" (opravdu) je znázorněno čtvrtým úsekem. Dobře je zde patrné napojení slabik "vrai" a "ment".
- "abruptes" (příkré) je znázorněno třemi krátkými úseky na konci. Dobře patrná je kratičká pauza mezi "a" a "brup", stejně tak o něco delší pauza mezi "brup" a "tes".

Porovnání obou grafů nám pomůže zjistit, která část slova či věty nám při vyslovování dělá potíže.

IV - Opakovaný poslech

Všechny vaše pokusy jsou zaznamenány na disk počítače, takže si je můžete podle potřeby znovu opakovaně poslechnout. Totéž samozřejmě platí o vzorových nahrávkách.

Porovnávání vlastní výslovnosti se vzorovou je důležitou součástí metody - jde o obdobný princip jako při výuce v jazykové laboratoři či při učení s audiokazetou.

Vaše pokroky budou tím výraznější, čím přesněji dokážete sluchem odhalit rozdíl mezi vaším pokusem a vzorovou nahrávkou.

V- Poslech části věty

Program vám umožňuje, abyste se soustředili na určitý úsek věty. K tomu ukažte kurzorem na začátek úseku v grafickém znázornění výslovnosti, stiskněte levé tlačítko myši, přidržte ho a přetáhněte kurzor na konec úseku - tam tlačítko uvolněte.



Ces fa laises sont vrai ment a brup tes!

V takto podsvíceném úseku budete moci velmi dobře sledovat vzájemné vztahy textu, hlasu a jeho grafického znázornění.

Postup

Vaší snahou bude zjistit, kde a jak se vaše výslovnost liší od vzorové. Postupovat můžete takto:

- Srovnejte oba grafy a vyhledejte odlišnosti.
- Podsviňte první odlišný úsek a poslechněte si ho. Snažte se sluchem zjistit, jakou jste udělali chybu.
- Větu několikrát vyslovte a přitom se soustřeďte na problematický úsek; zbytek věty vyslovujte stejně jako dříve. Jakmile dosáhnete lepšího hodnocení - alespoň o jeden bod -, udělali jste významný pokrok.
- Podsviňte další problematický úsek a celý postup opakujte tak dlouho, až budete spokojeni.

Volba lekce

V hlavní nabídce vyberte **Lekce** a potom **Volba lekce**.

Talk to Me zobrazí seznam všech lekcí. V něm ukažte na vybranou položku.

Pokud jste zatrhli volbu **První obrázek**, zobrazuje se v příslušné části okna obrázek k první otázce dané lekce.

Chcete-li volbu lekce opustit, klepněte na ikonu s křížkem.

Chcete-li určitou lekci vybrat, klepněte na ikonu se zatržením nebo poklepejte na zvolené položce.

Dialog

Spuštění

Obecné zásady

Odpověď

Nabídka funkcí

Pravé tlačítko myši

Stádia

Z dialogu k výslovnostním cvičením

Náročnost hodnocení

Spuštění

Chcete-li začít dialog:

- zvolte v hlavní nabídce **Dialog**

nebo

- klepněte na příslušnou ikonu.

Upozornění: Dialog můžete začít teprve tehdy, když jste zvolili lekci.

Použijete-li nabídku **Dialog**, budete moci začít:

- **Od začátku dialogu,**
- **Od části dialogu,** kterou si vyberete podle nabídnutého očíslování,
- **Od otázky,** kterou si vyberete podle nabídnutého očíslování.

Upozornění: Číslo otázky, se kterou pracujete, je vždy uvedeno v pravé horní části obrazovky.

Obecné zásady

TaLk to Me simuluje reálné situace, v nichž se odvíjí váš dialog s počítačem.

Na obrazovce vidíte fotografii, která vám pomáhá vžít se do dané situace. Počítač vám položí otázku a nabídne vám několik možných odpovědí, z nichž si jednu vyberete.

TaLk to Me zeleně podsvítí vybranou odpověď, popřípadě vysloví a zobrazí svoji repliku. Dialog pokračuje podle toho, kterou odpověď jste zvolili.

Během dialogu vidíte:

- otázku: text otázky je zobrazen v pravé horní části obrazovky, dokud počítač přehrává vzorovou výslovnost,
- fotografii: většina otázek je doprovázena fotografií dané situace; fotografie je umístěna v levé části obrazovky,
- možné odpovědi: ty jsou zobrazeny v pravé dolní části obrazovky; studující si jednu z nich vybere a vysloví ji,
- repliky počítače: počítač jimi reaguje na některé odpovědi; text repliky je zobrazen v pravé horní části obrazovky.

Po odpovědi studujícího a případné replice počítače přejde program k následující otázce; ta závisí na tom, jak studující odpověděl na předchozí otázku, program tedy nabízí na každé téma více variantních rozhovorů.

Odpověď

Zde uvádíme několik nejdůležitějších pokynů, kterými byste se při svých odpovědích měli řídit:

- *čekejte na signál*: začnete-li mluvit příliš brzy, **TaLk to Me** vaši odpověď nepřijme,
- *nedělejte v odpovědích pauzy*: každou pauzu delší než asi půl vteřiny totiž **TaLk to Me** považuje za konec vaší odpovědi,
- *napodobujte vzorovou výslovnost*: abyste uspěli i při vyšší náročnosti hodnocení, musíte svou výslovnost neustále zlepšovat; pomohou vám výslovnostní cvičení,
- *respektujte omezený čas na odpověď*: na každou odpověď máte čtyři vteřiny; zvláště u delších odpovědí musíte tedy mluvit dosti rychle,
- *odpovězte podle nabídky*: pokud nastavíte náročnost hodnocení na 1, **TaLk to Me** přijme i nedokonale vyslovenou odpověď, když se ale odchýlíte od nabídky, program vaši odpověď pravděpodobně odmítne.

Nabídka funkcí

Následující seznam uvádí funkce, které máte v programu k dispozici. Jednotlivé funkce vyvoláte klepnutím na jejich ikonu.



- **Přechod k další otázce:** zpracovávání kterékoliv otázky můžete kdykoliv přerušit a přejít k další otázce.



- **Zpět k předchozí otázce:** obdobně se můžete kdykoliv vrátit ke kterékoliv předchozí otázce.



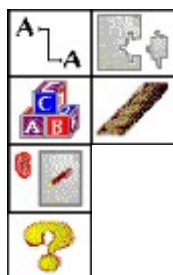
- **Hlasitost:** tlačítko pro změnu hlasitosti přehrávání; nastavená hlasitost je zobrazena uvnitř tlačítka.



- **Náročnost hodnocení:** tlačítko pro změnu náročnosti hodnocení; nastavená náročnost je zobrazena uvnitř tlačítka.



- **Stop:** toto tlačítko můžete použít během promluvy počítače nebo před svou odpovědí; po jeho opětovném stisknutí bude lekce pokračovat.



- **Procvičování gramatiky a slovní zásoby:** pomocí těchto tlačítek přejdete k jednotlivým cvičením (asociace slov, vyplnění mezer, uspořádání slov, písmenková šibenice a diktát).
- **Nápověda:** stisknutím tohoto tlačítka vyvoláte nápovědu k ovládní programu.



- **Informace programu:** po stisknutí tohoto tlačítka vás bude program informovat o možnostech kontextové nápovědy.



- **Konec:** stisknutím tohoto tlačítka ukončíte dialog a vrátíte se do hlavní nabídky **TaLk to Me**.

Některé funkce jsou dostupné pouze v určitých situacích.

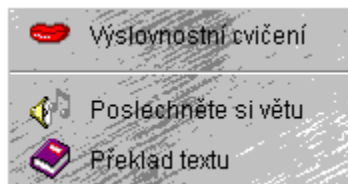
Pravé tlačítko myši

Po stisknutí pravého tlačítka myši se objeví kontextová nabídka nápovědních pomůcek, jejíž obsah závisí na umístění kurzoru.



Když kurzor ukazuje na otázku, pak budete moci:

- vyslechnout znění otázky,
- uvidět překlad otázky.



Když kurzor ukazuje na odpověď, pak budete moci:

- přejít k výslovnostnímu cvičení,
- vyslechnout vzorovou výslovnost odpovědi,
- uvidět překlad odpovědi.



Když kurzor ukazuje kamkoliv jinde, pak budete moci:

- přejít k výslovnostnímu cvičení,
- přejít ke cvičením z oblasti gramatiky a slovní zásoby,
- získat lexikální nápovědu (pokud je v dané verzi programu dostupná),
- uvidět překlad otázky a možných odpovědí,
- ukončit dialog.

Stádia

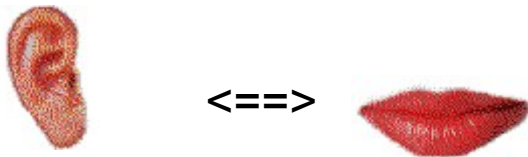
Každý dialog má tři stádia:

- *přehrávání* otázky nebo repliky počítače,
- *čekání* na vaši odpověď,
- *stop*, pokud dialog zastavíte.

Pokud jste si po nabídce **Při čekání na odpověď** vybrali **Text** (viz kapitolu "Nastavení"), objeví se v dolní části obrazovky výzva:

Mluvte ...

Jestliže jste si vybrali **Animace**, objeví se obrázek:



Z dialogu k výslovnostním cvičením

Výslovnostní cvičení slouží k tomu, abyste si nacvičili věty, které pak použijete v dialogu.

K výslovnostnímu cvičení přejděte, jakmile narazíte na potíže s výslovností, tj. jakmile **TaLk to Me** odmítne některý váš pokus nebo když se vám nepodaří některou odpověď vyslovit.

Ve výslovnostním cvičení vám bude přehrána vzorová výslovnost. Poslechněte si ji a sami ji zopakujte, přitom se snažte o co nejuvěrnější napodobení. Využijte všechny možnosti, které vám pomohou ke zlepšení vaší výslovnosti (viz kapitolu "Výslovnostní cvičení").

K tomuto cvičení přejdete, když:



- ukážete kurzorem na některou odpověď, stisknete pravé tlačítko myši a zvolíte **Výslovnostní cvičení**,
- klepnete na některou odpověď,
- ukážete kurzorem kamkoliv mimo část pro otázku a odpovědi, stisknete pravé tlačítko myši a zvolíte **Výslovnostní cvičení**.

Podrobné informace o výslovnostních cvičeních najdete v odstavci "Zlepšování výslovnosti".

Náročnost hodnocení

Vhodné nastavení náročnosti hodnocení, aby program hodnotil vaši výslovnost shovívavěji či přísněji, je pro postup výuky velmi důležité. Nastavit můžete náročnost od 1 do 7.

Nižší hodnota znamená, že **TaLk to Me** bude shovívavější, a přijme tedy více vašich odpovědí.

Vyšší hodnota znamená, že **TaLk to Me** bude přísnější, a že tedy přijme pouze velmi dobrou nebo výbornou výslovnost.

Nastavená náročnost hodnocení ovlivňuje průběh vašeho rozhovoru s počítačem. Během rozhovoru ale - na rozdíl od výslovnostního cvičení - není zobrazován počet bodů, kterého jste dosáhli.

Program ohodnotil vaši výslovnost jako *horší*, než je nastavená náročnost ==> odpověď je odmítnuta, nepřechází se k další otázce.

Program ohodnotil vaši výslovnost jako *lepší*, než je nastavená náročnost ==> odpověď je přijata, přechází se k další otázce.



Před začátkem dialogu klepněte na tuto ikonu a nastavte náročnost hodnocení.

Při náročnosti 1 přijme program téměř každou vaši odpověď, a to i když se bude vaše výslovnost značně odchylovat od vzorové výslovnosti.

Poznámka: Nepoužívejte nízkou náročnost hodnocení k překonání obtížnějších úseků, k tomu slouží výslovnostní cvičení. Během rozhovoru s počítačem byste nastavenou náročnost neměli měnit.

Při instalaci **TaLk to Me** stanovujete minimální náročnost hodnocení a **TaLk to Me** vám pak neumožní jít pod tuto hodnotu (abyste si nemohli učení příliš ulehčovat).

Tato hodnota je uložena v souboru TALKTOME.INI v adresáři Windows jako parametr AcceptLevelMini, a v případě nutnosti ji tam můžete libovolně změnit (tím se vyhnete nutnosti znovu instalovat).

Výslovnostní cvičení

Spuštění výslovnostního cvičení

Volba věty

Procvičování

Nabídka funkcí při výslovnostních cvičeních

Stádia při výslovnostních cvičeních

Náslech a váš pokus

Napodobování

Náslech nahrávek

Hodnocení

Volba úseku věty

Statistika

Spuštění výslovnostního cvičení

Chcete-li začít souhrnné výslovnostní cvičení, pak:

- zvolte v hlavní nabídce **Výslovnost** a potom **Výslovnostní cvičení**,
nebo
- klepněte na příslušnou ikonu.

Upozornění: K výslovnostnímu cvičení můžete přejít teprve potom, co jste vybrali určitou lekci.

K výslovnostnímu cvičení pro určitou odpověď můžete přejít i během rozhovoru tak, že klepnete na tuto odpověď.

Volba věty

V nabídce vět souhrnného výslovnostního cvičení musíte napřed ukázat na větu, jejíž výslovnost chcete procvičit.

Talk to Me - Výslovnostní cvičení

Vzor: A double room with washbasin.
A double room with washbasin.
A single room.
A twin-bedded room, with a child's bed.
Absolutely nothing?
Are there any interesting sights in the area?
Are you certain?
Can we get breakfast in bed?
Can we play tennis here?
Can we use it any time?
Come in!
Could we have some more bread please?
Could we have the bill please?
Could you leave it in front of the door?
Could you put us up for the night?
Could you recommend one?

Vaše

Náročnost

Č.: **Hodnocení:**

Počet pokusů:
Odmítnutých:

Nejlepší hodnocení:
Průměr:
Nejhůrší hodnocení:

K procvičování výslovnosti se můžete dostat celkem třemi různými způsoby:

- během rozhovoru tak, že klepnete na vybranou odpověď,
- během rozhovoru tak, že klepnete pravým tlačítkem myši kdekoliv mimo oblast pro otázku,
- z hlavní nabídky, přičemž budete mít možnost procvičovat kteroukoliv odpověď v lekci (v každé lekci je jich celkem kolem jednoho sta).

Procvičování

Při procvičování výslovnosti dodržujte tyto zásady:

- *mluvte až po signálu: **TaLk to Me*** vaši promluvu nepřijme, pokud začnete mluvit příliš brzy,
- *nedělejte pauzy:* každou pauzu delší než asi půl vteřiny totiž **TaLk to Me** považuje za konec vaší promluvy,
- *mluvte dostatečně rychle:* na každou odpověď máte čtyři vteřiny; zvláště u delších odpovědí musíte tedy mluvit dosti rychle (tempem, jež odpovídá rychlosti mluvy v mateřském jazyce).

Nabídka funkcí při výslovnostních cvičeních

Následující seznam uvádí možnosti, které máte ve výslovnostním cvičení k dispozici. Jednotlivé funkce vyvoláte klepnutím na příslušnou ikonu:

Volba jiné věty: procvičujete-li výslovnost souhrnně, můžete si ze seznamu kdykoliv vybrat další větu. K nové větě přecházíme až po dobrém zvládnutí předchozí věty.

Návrat k vašemu předchozímu pokusu: všechny vaše pokusy jsou zaznamenány na disk počítače, takže si je můžete podle potřeby znovu poslechnout, podívat se, jak byly ohodnoceny a jak byly graficky zobrazeny; k předchozímu pokusu se vrátíte tak, že na něj ukážete v seznamu, jenž vám program zobrazuje.

Volba úseku promluvy: TaLk to Me běžně přehrává celé věty (vaše i vzorové), ale dává vám i možnost, abyste si zvolili úsek věty, který chcete procvičit.



Přehrání vzorové výslovnosti: na tuto ikonu klepněte, když chcete znovu slyšet vzorovou výslovnost; pokud jste předtím zvolili úsek věty, přehraje program jen tento úsek.



Přehrání vaší výslovnosti: na tuto ikonu klepněte, když chcete znovu slyšet svoji výslovnost; pokud jste předtím zvolili úsek věty, přehraje program jen tento úsek.



Pauza: klepnutím na tuto ikonu přerušíte přehrávání, po opětovném klepnutí na stejném místě bude lekce pokračovat.



Konec: výslovnostní cvičení se ukončí a program přejde do hlavní nabídky nebo do přerušného dialogu.

Stádia při výslovnostních cvičeních

Při cvičení výslovnosti program:

- *přehrává* vaši nebo vzorovou výslovnost,
- *čeká* na vaši výslovnost,
- *přerušil* přehrávání, potom co jste stiskli ikonu *Pauza*.

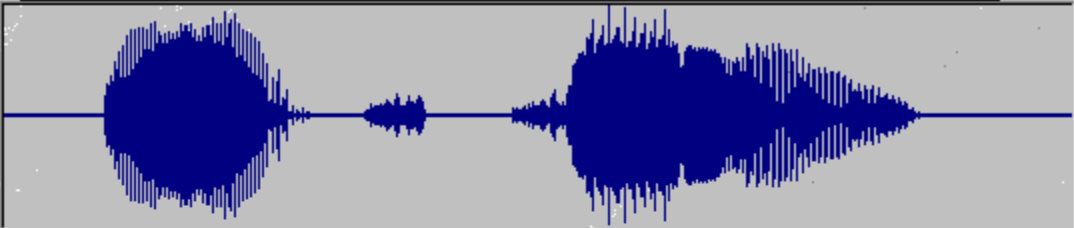

Náslech a váš pokus

TaLk to Me přehraje vzorovou výslovnost věty, kterou jste zvolili, vy ji zopakujete a obdržíte hodnocení od 1 do 7. **TaLk to Me** přehraje vzorovou výslovnost, kolikrát budete chtít.

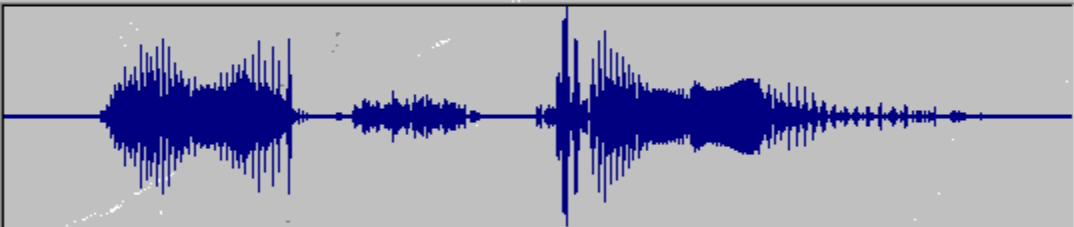

Přehrávání můžete kdykoliv zastavit klepnutím na ikonu *Pauza*. Cvičení kdykoliv ukončíte klepnutím na ikonu *Konec*.

Talk to Me - Výslovnostní cvičení

Vzor: In its kennel!



Vaše výslovnost: ■■■■■■



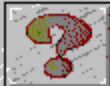
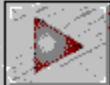
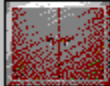
Náročnost

Č.: ↓ Hodnocení:

01	■■■	■■■
02	■■■	■■■
03	■■■	■■■
04	■■■	■■■
05	■■■	■■■

Počet pokusů: 5
Odmítnutých: 0

Nejlepší hodnocení: ■■■■■■
Průměr: ■■■■■■
Nejhorší hodnocení: ■■■



Napodobování

Napodobování má při učení s **TaLk to Me** zásadní význam.

V odstavci "Zlepšování výslovnosti" najdete rady a pokyny, jak napodobování nejlépe využijete, abyste si zlepšili výslovnost. Samozřejmě platí, že čím věrněji napodobíte vzorovou výslovnost, tím výše vás program ohodnotí.

Náslech nahrávek

V kterémkoliv okamžiku se můžete vrátit a znovu si vyslechnout vzorovou výslovnost. Právě tak si kdykoliv můžete znovu přehrát kterýkoliv svůj předchozí pokus.

Pokus, ke kterému se chcete vrátit, vyberete tak, že na něj ukážete. V příslušném okně vidíte, jak byl tento pokus programem ohodnocen, zároveň se zobrazí jeho grafická reprezentace.

Poklepete-li na řádek vybraného pokusu, zopakuje program vaši výslovnost.

Náročnost	
Č.:	Hodnocení:
12	■
13	■ ■
14	■ ■ ■ ■
15	■ ■ ■ ■ ■
16	■ ■ ■ ■ ■

Hodnocení

Hodnocení (1 - 7) každého pokusu se objeví nad jeho grafickým znázorněním a dále v levé dolní části obrazovky jako řádek červených čtverečků (1 čtvereček = 1 dosažený bod).

Pokud vaše výslovnost dostala hodnocení stejné, jako je nastavená náročnost, nebo vyšší, pak má grafické zobrazení vaší výslovnosti stejnou barvu jako vzorová výslovnost.

Pokud jste byli ohodnoceni níže, má grafické zobrazení vaší výslovnosti odlišnou barvu.

Hodnocení, které vám **TaLk to Me** přidělí, závisí na podobnosti mezi vaší a vzorovou výslovností.

Lepšího hodnocení můžete dosáhnout tak, že v dalším pokusu přizpůsobíte intonaci, důraz a rytmus vzorové nahrávce.

Student - muž se samozřejmě nebude snažit napodobovat výšku ani zabarvení ženského hlasu (totéž ovšem platí pro studentku a mužský hlas vzorové nahrávky). Soustředí se pouze na rytmus, intonaci atd.

Statistika

V pravé dolní části obrazovky zobrazuje program pro danou větu:

- **počet pokusů,**
- **počet odmítnutých pokusů,** jestliže jste začali mluvit příliš brzy, mluvili jste příliš dlouho, příliš hlasitě atd.
- **nejvyšší dosažené hodnocení,**
- **průměr všech hodnocení,**
- **nejnižší dosažené hodnocení.**



Nastavení

Vyvolání nastavení

Hlasitost

Nastavení náročnosti hodnocení

Zobrazování textů

Fonty

Čekání na odpověď

Hluk v pozadí

Informace o systému

Vyvolání nastavení

Chcete-li ověřit nebo změnit nastavení, zvolte v hlavní nabídce **Nastavení**.

Některé parametry programu můžete měnit i během dialogu, např. *hlasitost* nebo *náročnost hodnocení*.

Hlasitost

Hlasitost zvětšíte klepnutím na šipku mířící vpravo nebo potažením posuvníku na liště směrem doprava.

Hlasitost zmenšíte klepnutím na šipku mířící vlevo nebo potažením posuvníku na liště směrem doleva. Novou hlasitost vidíte uprostřed okna.

Chcete-li, aby se uplatnila nová hodnota, klepněte na ikonu pro *Dobře*. Chcete-li ponechat dosud nastavenou úroveň, klepněte na ikonu pro *Storno*.

Nastavení náročnosti hodnocení

Náročnost hodnocení nastavujete tak, aby odpovídala vašim momentálním schopnostem a zlepšení, kterého hodláte dosáhnout (viz kapitolu "Výslovnostní cvičení").

Náročnost zvětšíte klepnutím na šipku mířící vpravo nebo potažením posuvníku na liště směrem doprava.

Náročnost zmenšíte klepnutím na šipku mířící vlevo nebo potažením posuvníku na liště směrem doleva. Novou náročnost vidíte uprostřed okna.

Chcete-li, aby se uplatnila nová hodnota, klepněte na ikonu pro *Dobře*. Chcete-li ponechat dosud nastavenou úroveň, klepněte na ikonu pro *Storno*.

Zobrazování textů

Během rozhovoru můžete (v závislosti na nastavení - viz dále) vidět tři textová okna:

- otázku: zobrazuje se v pravé horní části obrazovky,
- možné odpovědi: po vyslechnutí otázky odpovídáte jednou z vět, které jsou zobrazeny v pravé dolní části obrazovky,
- repliku počítače: na některé odpovědi studenta reaguje **TaLk to Me** svou replikou, která se zobrazuje nad otázkou.

Zvolíte-li v hlavní nabídce **Nastavení** a pak **Zobrazovat texty**, budete mít možnost stanovit, zda během rozhovoru chcete příslušné texty vidět.

Klepnutím na příslušné položce nabídky (**Otázky, Odpovědi, Repliky počítače**) položku zatrhnete, tj. její text se bude zobrazovat (a učení bude snadnější), případně zrušíte zatržení a příslušný text se zobrazovat nebude (učení bude obtížnější).

Fonty

Zvolíte-li v hlavní nabídce **Nastavení** a pak **Fonty**, budete mít možnost stanovit, kterou rodinou písma a v jaké velikosti mají být zobrazovány texty otázek, odpovědí, replik počítače a chybových hlášení.

V příslušném okně hned vidíte vzorek vybraného písma dané velikosti.

Čekání na odpověď

Zvolíte-li v hlavní nabídce **Nastavení** a pak **Při čekání na odpověď**, budete mít možnost stanovit, zda se má zobrazovat **Text** (textové upozornění) nebo **Animace** (animovaný obrázek).

Hluk v pozadí

TaLk to Me sleduje hlučnost prostředí, ve kterém pracujete, a přizpůsobuje mu činnost algoritmu pro rozeznávání řeči.

Poznámka: Když **TaLk to Me** zjišťuje hlučnost prostředí, nemluvte, nedotýkejte se mikrofonu a nedělejte hluk (ke zjištění hlučnosti potřebuje program asi 1 vteřinu).

Tato funkce umožňuje, aby **TaLk to Me** přizpůsobil svou činnost hlučnosti vašeho okolí; vyvolejte ji vždy, když zjistíte, že kvalita hodnocení výslovnosti výrazně a bez jiného důvodu poklesla.

Informace o systému

Tato funkce vám zobrazí základní vlastnosti vašeho počítače.

Mimo jiné dostanete informaci o grafické a zvukové kartě a o výkonnosti procesoru.

Spuštění cvičení

Ke cvičením přejdete tak, že z hlavní nabídky zvolíte **Cvičení**.

Během rozhovoru můžete cvičení vyvolat klepnutím na příslušnou ikonu.

K ukončení cvičení, k zobrazení správného řešení a k zobrazení opravy vašeho řešení slouží následující ikony:



Konec



Odpověď



Oprava

Cvičení

Spuštění cvičení

Asociace slov

Vyplnění mezer

Uspořádání slov

Šibenice

Diktát

Asociace slov



Tento typ cvičení vám zobrazí dva sloupce slov nebo víceslovných výrazů a na vás je, abyste je sdružili do párů.

Uděláte to tak, že ukážete na příslušné slovo, stisknete levé tlačítko myši, přesunete kurzor na odpovídající slovo v druhém sloupci a tam tlačítko uvolníte.

Vyplnění mezer



Tento typ cvičení vám zobrazí text s mezerami a na vás je, abyste do něj doplnili slova nebo víceslovné výrazy, jež program nabízí v dolní části okna.

Ukážete na slovo, jímž chcete zaplnit určitou mezeru v textu, stisknete levé tlačítko myši, přesunete kurzor na tuto mezeru a tam tlačítko uvolníte.

Uspořádání slov



Tento typ cvičení vám ve zpřeházeném pořadí zobrazí slova nějaké věty a na vás je, abyste tato slova ve správném pořadí postupně přesunuli na příslušná místa v dolní části okna.

Ukážete na slovo, jež chcete přesunout, stisknete levé tlačítko myši, přesunete kurzor na místo, kam chcete slovo přesunout, a tam tlačítko uvolníte.

Když na některé slovo pokleпáte, program ho sám přesune do sestavované věty na první volnou pozici.

Šibenice



Známá hra, při níž hádáte písmena hledaného výrazu.

Jednotlivá písmena vybíráte z abecedního seznamu klepnutím. Pokud se písmeno v hledaném výrazu vyskytuje, program ho sám umístí na příslušnou pozici ve slově. K dispozici máte omezený počet pokusů.

Diktát



Obsahem každého diktátu je několik vět, které napřed uslyšíte vysloveny souvisle. Pak vám program diktuje každou větu zvlášť. Větu vám nadiktuje podle potřeby i několikrát, když klepnete na příslušnou ikonu. Jakmile určitou větu napíšete bez chyby, přejde program k následující větě.

Nápověda

Typy nápovědy

Nápověda Windows

Informace

Překlad do češtiny

Typy nápovědy

Program vám nabízí nápovědu ve třech variantách: jako nápovědu ve Windows, nápovědu o funkcích pravého tlačítka myši a překlad textů do češtiny.

Nápověda Windows



Klepnutím na tuto ikonu získáte nápovědu podle konvencí Windows.

Informace



Klepnutím na tuto ikonu získáte nápovědu o funkcích pravého tlačítka myši, jež je určeno hlavně k vyvolání kontextové nápovědy.

Překlad do češtiny



Klepnutím na tuto ikonu získáte český překlad textů otázek, odpovědí a replik počítače.

Hodnocení lekce
Vyvolání hodnocení
Jak hodnocení chápat

Vyvolání hodnocení

Chcete-li vyvolat hodnocení lekce, zvolte v hlavní nabídce **Lekce** a pak **Hodnocení lekce**.

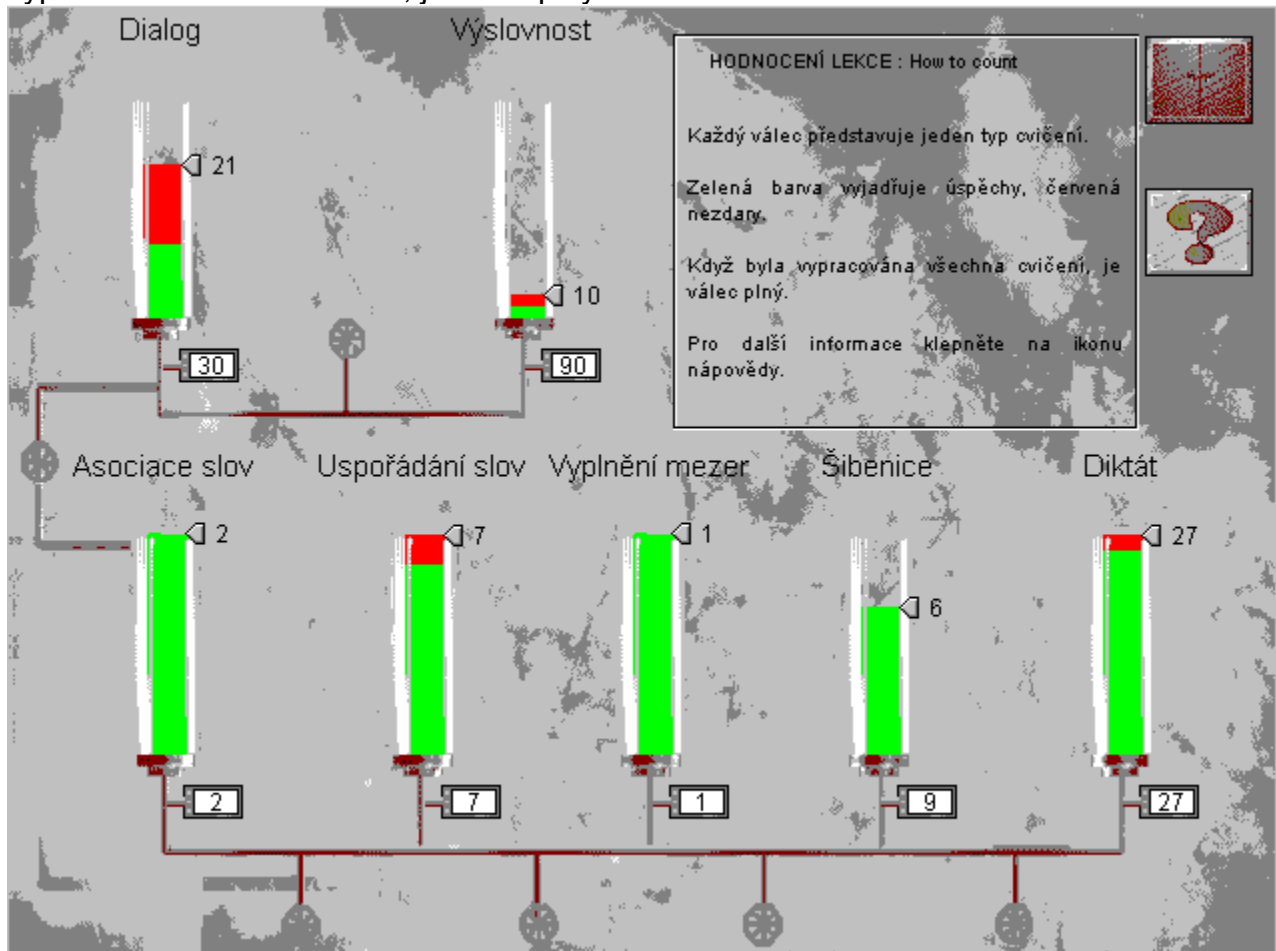
Program zobrazí hodnocení vaší úspěšnosti při jednotlivých typech aktivit, jimž jsou: dialog, výslovnost, asociace slov, uspořádání slov, vyplnění mezer, šibenice a diktát.

Jak hodnocení chápat

Hodnocení jednotlivých aktivit dané lekce je graficky vyjádřeno příslušným válcem.

Zelená barva přitom vyjadřuje úspěchy, červená nezdary.

Čím více cvičení daného typu jste vypracovali, tím víc je válec zaplněn. Pokud jste vypracovali všechna cvičení, je válec plný.



V nesnázích

Nic neslyšíte

Zvuk má špatnou kvalitu

Počítač vás neslyší

Počítač vás špatně slyší

TaLk to Me neběží

TaLk to Me nejde nainstalovat

Dostáváte pořád málo bodů

Obrázky jsou nekvalitní

Vaše odpovědi v dialogu nejsou uznávány

Nic neslyšíte

- Zkontrolujte si, zda máte **správně zapojena sluchátka, případně reproduktory**.
- Vyzkoušejte je **v jiném programu nebo s jiným počítačem**.
- Ověřte, že **TaLk to Me** je správně nainstalován a že jinak správně funguje; potíže mohlo způsobit něco, co můžete objevit, když přezkoušíte různé možnosti tohoto programu, jiných programů a systému Windows.
- Možná není něco v pořádku se **zvukovou kartou**. Zkuste, jak funguje s jinými programy. Otevřete **Záznam zvuku** Windows 95, pokuste se nahrát svůj hlas a pak záznam přehrajte.
- Jestliže je vaše zvuková karta vybavena "mixážním pultem", ověřte zde úrovně.

Zvuk má špatnou kvalitu

- Zkontrolujte, zda máte **správně zapojena sluchátka, případně reproduktory**.
- Vyzkoušejte je **v jiném programu** nebo **s jiným počítačem**.
- Je kvalita zvuku nízká stále, nebo jen během přehrávání vaší výslovnosti? Pokud jen v tomto případě, máte vadný **mikrofon**.
- Je možné, že vám nefunguje **zvuková karta**. Vyzkoušejte ji mimo **TaLk to Me**.
- Pokud slyšíte nic než nelibozvučný hluk, může jít o **konflikt** mezi různými kartami. V tom případě bude třeba znovu nastavit přerušení - obraťte se na odborníky.
- Jestliže je vaše zvuková karta vybavena "mixážním pultem", ověřte zde úrovně.

Počítač vás neslyší

- Zkontrolujte, zda máte **správně zapojena sluchátka, případně reproduktory**.
- Vyzkoušejte je **v jiném programu** nebo **s jiným počítačem**.
- Mluvte hlasitěji a sledujte, zda vás tak počítač slyší alespoň trochu, nebo zda vůbec neslyší.
- Ověřte, že **TaLk to Me** je správně nainstalován a že jinak správně funguje; potíže mohlo způsobit něco, co můžete objevit, když přezkoušíte různé možnosti tohoto programu, jiných programů a systému Windows.
- Možná není něco v pořádku se **zvukovou kartou**. Zkuste, jak funguje s jinými programy. Otevřete **Záznam zvuku** Windows 95, pokuste se nahrát svůj hlas a pak záznam přehrajte.
- Jestliže je vaše zvuková karta vybavena "mixážním pultem", ověřte zde úrovně.

Počítač vás špatně slyší

- Zkontrolujte, zda je **mikrofon správně zapojen**.
- Zjistěte, zda potíže nastávají jak při rozhovoru, tak při výslovnostním cvičení. Pokud ne, přečtěte si kapitoly "Výslovnostní cvičení" a "Nastavení".
- Snažte se určit příčinu potíží. Ověřte si, zda rozumíte obsluze programu, nebo zda potíže způsobuje **počítač**.
- Vyzkoušejte mikrofon **v jiném programu** nebo **s jiným počítačem**.
- Jestliže je vaše zvuková karta vybavena "mixážním pultem", ověřte zde úrovně.

TaLk to Me neběží

- Měli jste nějaké problémy **při instalaci**? Nainstalujte program znovu a pozorně přitom sledujte všechny pokyny.
- Ověřte, že systém Windows je správně nastaven.
- Ověřte, kolik **paměti** je k dispozici.
- Funguje **zvuková karta**? Pročtěte její dokumentaci.
- Může jít o konflikt mezi různými kartami. Pročtěte jejich dokumentaci a pokuste se problém vyřešit.

TaLk to Me nejde nainstalovat

- Ověřte si, že **lze číst data z instalačního CD-ROMu**. Pomocí Správce souborů Windows se podívejte do hlavního adresáře na tomto CD-ROMu. Prostudujte znovu dokumentaci k vaší jednotce CD-ROM.
- Ujistěte se, že **máte v jednotce CD-ROM správný disk**.
- Ujistěte se, že **máte na pevném disku dost volného místa**.
- Ujistěte se, že na vašem počítači nedochází **ke konfliktu mezi různými kartami**.
- Ujistěte se, že **máte správně nastaven systém Windows**.

Dostáváte pořád málo bodů

- Přečtěte si odstavec "Zlepšování výslovnosti".
- Váš hlas je **deformován mikrofonem**. Přečtěte si odstavec "Mikrofon", případně "Mikrofon - rady".
- Potíže nastávají jednoduše proto, že **něco není správně propojeno**. Pročtěte si odstavec "Počítač vás špatně slyší".
- Možná pracujete v příliš **hlučném prostředí**. Pokuste se přestěhovat do místnosti, kde je větší ticho.

Obrázky jsou nekvalitní

- Máte grafickou kartu SVGA s alespoň 512 kB? Pokud ne, budou obrázky nekvalitní.
- Máte správně nastaven systém Windows? Ověřte, že je nastaveno alespoň 256 barev a 800 x 600 bodů (viz odstavec "Windows").
- **TaLk to Me** vám při spuštění sdělil, že bude pracovat jen se 16 barvami. Překontrolujte nastavení Windows a grafickou kartu (viz odstavec "Windows").

Vaše odpovědi v dialogu nejsou uznávány

- Překontrolujte nastavenou **náročnost hodnocení**. Jestliže je vysoká, uznává program jen velmi dobrou výslovnost!
- Snažte se zlepšit si výslovnost věrným napodobováním vzorové výslovnosti a výslovnostními cvičeními. Přitom pečlivě sledujte, kdy se zvyšuje počet bodů, které dostáváte.

