

Nápoveda MicroTel pre Windows - Obsah

[Čo je to MicroTel ?](#)

[Ako začať...](#)

[Novinky verzie 2.70](#)

[Ako pridať nový spoj...](#)

[Ako inštalovať ikonu...](#)

[Okno MicroTelu a Panel nástrojov](#)

Menu

[Súbor](#)

[Editácia](#)

[Spojenie](#)

[Parametre](#)

[Nápoveda](#)

[Rozšírenia MicroTelu](#)

[MicroTel a tlač](#)

[MicroTel a DDE](#)

[Spúšťanie externých programov a čítanie informácií z operačného systému](#)

[Konfiguračný súbor microtel.ini](#)

[Viacnásobné spúšťanie MicroTelu](#)

[Sledovanie prevádzky MicroTelu](#)

[O aplikácii MicroTel ...](#)

Čo je to MicroTel ?

MicroTel je terminálový emulátor, pracujúci v prostredí **MS Windows** (3.11, 95, 98, NT) s inštalovaným rozhraním **winsock**. Umožňuje na počítači typu PC emulovať klasický terminál. Je vhodný pre komunikáciu so systémami typu UNIX alebo inými systémami. Na rozdiel od klasických terminálov obsahuje **MicroTel** prostriedky pre prenos súborov a umožňuje tlač na tlačiarňach definovaných v systéme **MS Windows**.

MicroTel využíva možnosti operačného systému **MS Windows** a ich technológie pre spoluprácu a výmenu dát (clipboard a DDE) a umožňuje spúšťať externé programy umožňujúce lepšiu interakciu a integráciu unixových serverových aplikácií a operačného systému **MS Windows**.

MicroTel umožňuje niekoľko typov spojenia: po **sériovej linke, komutovanom spoji** (modem) alebo po sieti s protokolom **TCP/IP** (protokol **telnet**).

Terminálová emulácia splňuje normu **ANSI** a je plne kompatibilná s rozšírením **SCO ANSI**. Okrem toho **MicroTel** interpretuje špecifické sekvencie, ktoré umožňujú interakciu s prostredím počítača, na ktorom bol **MicroTel** spustený (spúšťanie lokálnych programov, čítanie hodnôt premenných nastavených v prostredí operačného systému - vid' **Rozšírenia MicroTelu**)

Pre aplikácie v českom alebo slovenskom jazyku je výhodná možnosť mapovať znakové sady (**Latin 2, Kamenický, ISO Latin 2, Windows 1250**) pri zobrazovaní na obrazovke i pri tlači na tlačiarňach.

Ako začať ...

Pri prvom spustení **MicroTelu** je potrebné zdefinovať používané spoje. Inštalovaný emulátor má definovaný spoj len pre prvý sériový port (**COM1**). Podrobnejší popis sa nachádza na stránke [**Ako pridať nový spoj...**](#)

Pred použitím modemu pre prácu po komutovaných linkách je potrebné nastaviť modem v dialógu **Parametre | Modem.**

Všetky parametre aktívneho spoja môžete meniť pomocou menu **Parametre.**

Pre často používané spoje je vhodné [**inštalovať ikonu.**](#)

Novinky vo verzii 2.70

Novinky vo verzii 2.70

Nové možnosti nastavenia písma (fontov) a zobrazovania tučného a podčiarknutého písma

MicroTel 2.70 umožňuje využitie TT fontov (napr. Lucida Console) s rámčekmi a znakovou sadou Latin 2 (viď **fonty**). Podčiarknuté (underline) a tučné (bold) znaky sa zobrazujú ako podčiarknuté a tučné. V prípade zapnutej farebnej emulácie podčiarknutia a blikania sa príslušné znaky zobrazujú normálne s príslušným farebným atribútom.

Podpora protokolu Ymodem

MicroTel 2.70 podporuje prenos súborov protokolom **Ymodem**.

Zlepšená emulácia konzoly Linux

MicroTel 2.70 má vylepšenú podporu emulácie konzoly operačného systému **Linux**.

Novinky ve verzi 2.60

Práca s clipboardom

Po vyznačení požadovanej časti obrazovky (ľavým tlačítkom myši) sa po uvoľnení tlačítka obsah vyznačenej časti automaticky uloží do clipboardu.

Po stlačení pravého tlačítka myši sa obsah clipboardu vloží do emulátoru.

Možnosť maximalizácie okna MicroTelu

V novej verzii je možné okno MicroTelu maximalizovať na celú obrazovku.

Možnosť definície klávesnice

V novej verzii je možné definovať funkčné klávesy a ich kombinácie (viď **Terminál**).

Rozšírené možnosti tlače

Verzia 2.60 je rozšírená o nové sekvencie umožňujúce obísť aktuálne nastavenie prostriedkov pre tlač a tlačíť priamo na zvolené zariadenie. Do nastavenia tlače pre tlačový kanál 1 pribudla možnosť otázky na zariadenie pre tlač pred každou tlačou (viď **MicroTel a tlač**). Platnosť nastavenia pre tlač bola rozšírená na všetky tlačové operácie v emulátore (i na tlač obrazovky a tlač informácií o systéme).

Rozšírené možnosti spúšťania externých programov

Nová verzia umožňuje zadávanie viacerých parametrov, voľby typu okna a možnosti čakania na

ukončenie spusteného programu (vid' **Spúšťanie externých programov**).

Rozšírené možnosti čítania informácií z operačného systému

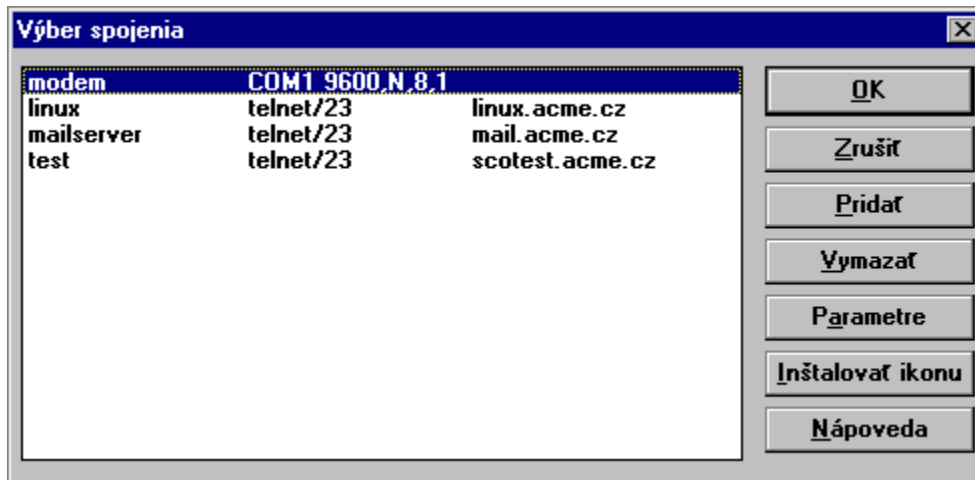
Verzia 2.60 umožňuje čítanie hodnôt premenných nastavených v operačnom systéme príkazom SET i premenných definovaných v sekcii [Environment] v konfiguračnom súbore microtel.ini (vid' **Spúšťanie externých programov**).

Nové veľkosti písma

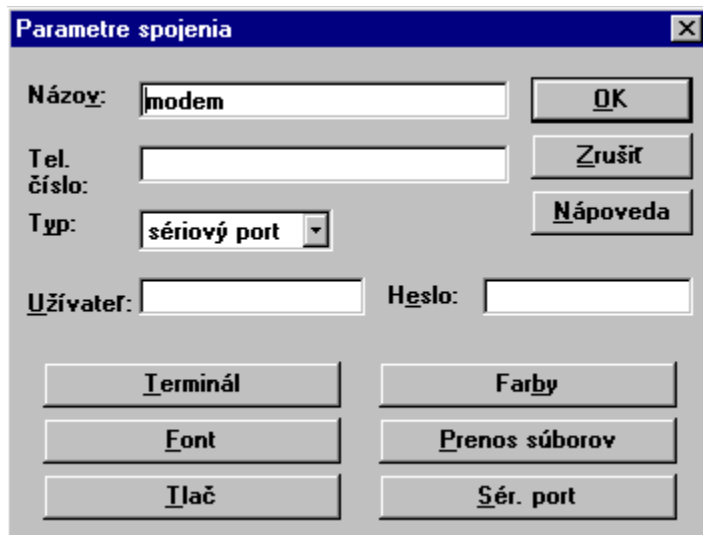
Pridané OEM fonty 20x12, 22x13, 30x16 pre lepšie zobrazenie v rozlíšeníach nad 800x600.

Ako pridať nový spoj

Nový spoj sa pridáva v dialógu **Spojenie | Otvorenie | Pridať**.



Pre každý nový spoj je potrebné definovať základné parametre.



Ako inštalovať ikonu

Pre často používané spoje je vhodné inštalovať ikonu. Pomocou takto inštalovanej ikony sa spustí **MicroTel** a zároveň sa nadviaže príslušné spojenie.

Inštalácia ikony sa robí v okne **Výber spojenia** (v menu **Spojenie | Otvorenie**). Po stlačení tlačítka **Inštalovať ikonu** sa zobrazí okno, v ktorom je možné zvoliť ikonu.



Po výbere ikony sa zobrazí okno, v ktorom sa zvolí skupina, do ktorej bude ikona vložená.

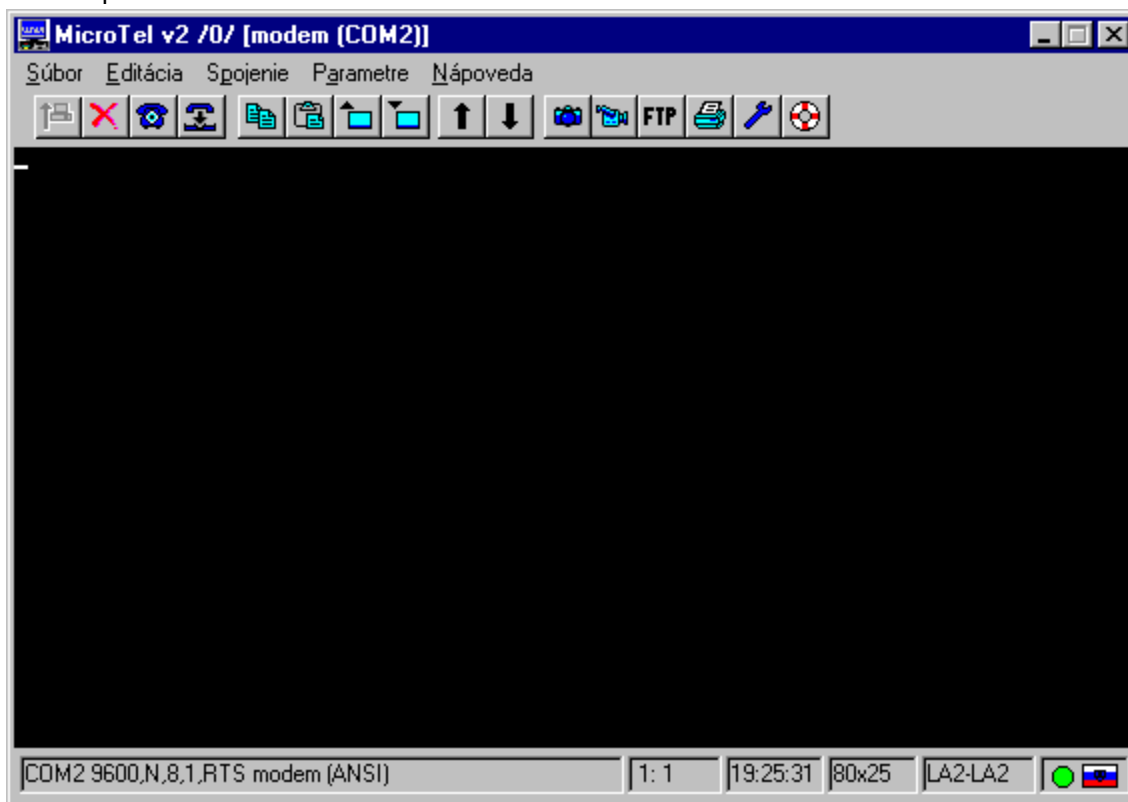


Po voľbe skupiny je inštalácia ikony ukončená.

Okno MicroTelu a panel nástrojov

Vzhľad okna MicroTelu

Poradové číslo otvoreného okna
a v prípade otvoreného spoja
názov spoja.



Stavový riadok. Jednotlivé okná obsahujú:

typ a názov spoja, typ emulovaného terminálu (COM2 9600,N,8,1,RTS modem (ANSI))

pozíciu kurzoru (1:1)

uplynulý, resp. Skutočný čas (19:25:31)

rozmer okna emulácie (80x25)

nastavený typ konverzie (LA2-LA2)

Panel nástrojov MicroTelu



Otvorenie spojenia (ekvivalent menu **Spojenie | Otvorenie**).



Uzavrenie spojenia (**Spojenie | Uzavrenie**).



Vytočenie tel. čísla (**Spojenie | Modem | Vytočenie čísla**).



Položenie telefónu (**Spojenie | Modem | Položenie telefónu**).



Kopírovanie textu do schránky (**Editácia | Kopírovanie**).



Kopírovanie obsahu schránky do terminálu (**Editácia | Prilepenie**).



Volba väčšieho fonu pre okno emulácie.



Volba menšieho fontu pre okno emulácie.



Odoslanie súboru (**Súbor | Odoslanie**).



Príjem súboru (**Súbor | Príjem**).



Kopírovanie obsahu obrazovky do súboru (**Súbor | Uloženie obrazovky**).



Otvorenie log súboru (**Súbor | Otvorenie log súboru**).



Uzavrenie log súboru (**Súbor | Uzavrenie log súboru**).



Spustenie FTP (**Súbor | Spustenie FTP**).



Nastavenie tlače (**Súbor | Nastavení tlače**).



Nastavenie parametrov **MicroTelu** (**Parametre**).



Zobrazenie nápovedy (**Nápoveda | Obsah**).

Súbor

Menu **Súbor** ponúka príkazy pre prácu s log súborom, nastavenie tlače a ukončenie programu.

Odoslanie	Odoslanie súboru.
Prijem	Prijem súboru.
Zastavenie prenosu	Zastavenie prenosu súboru.
Spustenie FTP	Spustenie externého programu FTP. Vid' FTP .
Uloženie obrazovky	Uloženie obsahu obrazovky do súboru.
Tlač obrazovky	Tlač obsahu obrazovky.
Otvorenie log súboru	Otvorenie log súboru. Do tohoto súboru sa budú zapisovať všetky znaky, ktoré prichádzajú z hostiteľského počítača. Vhodné pre ladenie programov.
Uzavrenie log súboru	Ukončenie zápisu do log súboru.
Nastavenie tlače	Nastavenie tlačových kanálov a parametrov pre lokálnu tlač.
Zrušenie tlače	Zrušenie prebiehajúcej tlače.
Nastavenie tlačiarň	Nastavenie vlastností jednotlivých tlačiarň systému MS Windows .
Koniec	Ukončenie programu MicroTel pre Windows .

Editácia

Menu **Editácia** ponúka operácie so schránkou (Clipboard) a mazanie obrazovky terminálu.

Kopírovanie	Kopírovanie označeného textu do schránky.
Prilepenie	Vloženie textu zo schránky do terminálu (ako keby bol vložený z klávesnice).
Kopírovanie obrazovky	Kopírovanie obsahu celej obrazovky terminálu do schránky.
Zmazanie obrazovky	Zmazanie obrazovky emulovaného terminálu.
Vymazanie schránky	Vymazanie obsahu schránky.

Spojenie

Menu **Spojenie** ponúka príkazy pre otvorenie a uzavrenie spoja.

Modem	Príkazy pre prácu s modemom. Vytočenie čísla - vytočenie zvoleného čísla. Položenie telefónu - ukončenie volania.
Otvorenie	Otvorenie spojenia.
Uzavrenie	Uzavrenie spojenia.

Parametre

Menu **Parametre** ponúka príkazy pre nastavenie jednotlivých parametrov emulácie.

Terminál	Nastavenie parametrov terminálu
Fonty	Výber fontu pre emuláciu.
Tlač	Nastavenie parametrov tlače.
Farby	Výber farieb pre emuláciu.
Modem	Parametre modemu.
Prenos súborov	Parametre prenosu súborov.
FTP	Nastavenie parametrov externého programu FTP.
Okno emulácie	Nastavenie vlastností okna emulácie.
Ostatné	Nastavenie ostatných parametrov programu.
Jazyk	Voľba jazyka, v ktorom bude MicroTel pracovať. V súčasnej verzii je to

Uloženie konfigurácie

jazyk český alebo jazyk slovenský.

Okamžité uloženie aktuálnej konfigurácie bez ohľadu na stav iných parametrov.

Parametre - Terminál

Dialóg **Terminál** je určený pre nastavenie parametrov terminálovej emulácie.

Terminál

Emulovaný terminál

Výber typu emulovaného terminálu. Môže to byť **ANSI** (podľa štandardu ANSI s rozšírením SCO) alebo **LINUX** (emulácia konzoly systému Linux).

ID terminálu

Názov terminálu, ktorý emulátor zašle pri otázke hostiteľského systému na typ emulovaného terminálu. Bežne ANSI, na niektorých systémoch to môžu byť aj iné mená, napr. ANSIC a pod. Pre Linux bežne LINUX, v starších verziách CONSOLE.

Login

Reťazec, na ktorý bude **MicroTel** reagovať pri zapnutom automatickom prihlasovaní odoslaním mena užívateľa.

Password

Reťazec, na ktorý bude **MicroTel** reagovať pri zapnutom automatickom prihlasovaní odoslaním hesla užívateľa.

Lokálne echo

Zapnutie/vypnutie lokálneho echa. Po zapnutí lokálneho echa sú znaky vložené z klávesnice okamžite vypisované na obrazovke.

Zvonček

Zapnutie/vypnutie zvončeka. Pri vypnutom zvončeku sú znaky 07h ignorované.

Automat. Riadkovanie

Zapnutie/vypnutie automatického riadkovania.

Klávesnica

Enter posiela

Výber znaku (znakov), ktoré sa generujú po stisku klávesy **Enter**.

Funkčné klávesy

Voľba spôsobu, ktorým systém reaguje na funkčné klávesy. V prípade voľby bežné Windows systém reaguje bežným spôsobom tj. po stisknutí klávesy **F1** sa spustí Help, po stisknutí **F10** menu atď. To ale môže v niektorých aplikáciách vadiť. Preto je možné voľbou **F1** a **F10** (**F1** - **F10**, **F1-F12**) zakázať použitie kláves **F1** a **F10** (**F1** až **F10**, **F1** až **F12**) v systéme **MS Windows** a vyhradiť ich len pre emulátor .

Definičný súbor klávesnice

Súbor, ktorý obsahuje definície funkčných a kurzorových klávesov. Keď sa nezadá, použijú sa preddefinované hodnoty. V domovském adresári MicroTelu sa nachádza vzorový definičný súbor ansi.kbd, ktorý obsahuje zoznam definovateľných klávesov a popis pravidiel.

Spúšťanie programov

Spúšťanie programov

Povolenie spúšťania programov na lokálnej stanici pomocou Esc sekvencie **<ESC>jmeno_programu@**.

BAT na EXE

Táto voľba je tu z dôvodu kompatibility s aplikáciami, ktoré spúšťali BAT súbory na lokálnej stanici v prostredí **DOS**. To môže v prostredí **MS Windows** spôsobovať problémy. Zapnutí tejto voľby spôsobí, že Esc sekvencia spúšťajúca súbor XXXX.BAT v skutočnosti spustí program XXXX.EXE. To umožňuje upraviť príslušné lokálne programy bez nutnosti opravovať aplikáciu na hostiteľskom počítači.

Host ako parameter

Spustený program dostane ako parameter adresu hostiteľského počítača.

Parametre - Fonty

Dialóg **Fonty** je určený pre nastavenie fontu určeného pre terminálovú emuláciu.

Systémový font MS Windows pre DOS aplikáciu **Font**

Pri zapnutí tejto voľby **MicroTel** používa fonty určené pre spúšťanie **DOS** aplikácií.

Výber fontu, ktorý sa použije pre zobrazovanie, ak nie je zapnutá predchádzajúca voľba..

Diakritika na vzdialenom počítači **Použitý font** **Veľkosť**

Výber typu kódovania diakritiky, ktorý je použitý v aplikáciách používaných na hostiteľskom počítači.

Výber typu kódovania diakritiky, ktorý je použitý vo zvolenom fonte.

Výber veľkosti fontu, ktorým sa bude zobrazovať.

Parametre - Tlač

Dialóg **Tlač** je určený pre nastavenie parametrov tlače.

Tlač (len pre tlačový kanál 1)

Voľba spôsobu tlače.

Priama tlač na tlačiareň - priama tlač bez podpory **MS Windows**.

Tlač cez Windows - tlač cez služby **MS Windows**.

Tlač do dočasného súboru a spustenie programu - tlač do dočasného súboru a spustenie definovaného programu, ktorý dostane ako parameter meno dočasného súboru.

Pred každou tlačou výber tlačiarne - pred každou tlačou sa zobrazí zoznam definovaných tlačiarní, z ktorého sa vyberie tlačové zariadenie (dočasný súbor) určené pre tlač v danom okamžiku.

Výber fontu, ktorým sa bude tlačiť.

Font (pre všetky tlačové kanály)

Veľkosť (pre všetky tlačové kanály)

Výber veľkosti fontu, ktorým sa bude tlačiť.

Diakritika na vzdialenom počítači (pre všetky tlačové kanály)

Výber typu kódovania diakritiky, ktorý je použitý pri tlači z aplikácií používaných na hostiteľskom počítači.

Použitý font (pre všetky tlačové kanály)

Výber typu kódovania diakritiky, ktorý je použitý vo fonte zvolenom pre tlač.

Program pre tlač (len pre tlačový kanál 1)

Program spúšťaný po tlači do dočasného súboru.

Pri tlači dlhších dokumentov v **MS Windows 95** sa objavujú problémy, ktoré spôsobuje nastavenie parametru **Formát dat: EMF** v dialógu **Vlastnosti | Detaily | Zařazování**. Nastavenie formátu **RAW** alebo nastavenie priamej tlače v tomto dialógu problém odstráni.

Parametre - Farby

Dialóg **Farby** je určený pre nastavenie farieb terminálovej emulácie. Zmena nastavených farieb sa prejaví až po novém prihlásení.

Normálny text

Farba textu Výber farby textu.
Farba pozadia Výber farby pozadia.

Blikajúci text

Farba textu Výber farby textu pre simuláciu blikania.
Farba pozadia Výber farby pozadia pre simuláciu blikania.

Podčiarknutý text

Farba textu Výber farby textu pre simuláciu podčiarknutia.
Farba pozadia Výber farby pozadia pre simuláciu podčiarknutia.

Parametre - Modem

Dialóg **Modem** je určený pre nastavenie parametrov použitého modemu.

Inicializačný reťazec Reťazec príkazov, ktorý je modemu odoslaný pred prvým vytáčaním telefónneho čísla.

Dial prefix Príkaz, ktorý slúži pre vytočenie tel. čísla (u Hayes kompatibilných modemov **ATDT** pre tónovú a **ATDP** pre pulznú voľbu čísla).

Dial suffix Príkaz, ktorý sa uvádza pri vytáčaní po samotnom tel. čísle a ktorý umožňuje využiť rozne doplnkové služby.

Hangup Príkaz na zavesenie telefónu.

Originate Príkaz na nadviazanie spojenia (pre Hayes kompatibilné modemy **ATD**).

Answer Príkaz pre odpoveď na nadviazanie spojenia (pre Hayes kompatibilné modemy **ATA**).

Connect Reťazec vrátený modемом po nadviazaní spojenia.

No Dialtone Reťazec vrátený modемом pri chýbajúcom tel. signále.

Busy Reťazec vrátený modемом pri stave obsadené.

No Carrier Reťazec vrátený modемом pri stave chýba nosná.

OK Reťazec vrátený modемом pri stave OK.

Voice Reťazec vrátený modемом pri stave VOICE.

Ring Reťazec vrátený modемом pri stave RING.

Error Reťazec vrátený modемом pri stave ERROR.

Čakanie na príkaz Čas (v sekundách), ktorý **MicroTel** čaká po odoslaní príkazu na odpoveď modemu.

Čakanie na odpoveď Čas (v sekundách), ktorý **MicroTel** čaká po odoslaní príkazu na realizáciu príkazu.

Čakanie pred opakovaním Čas (v sekundách), ktorý **MicroTel** čaká pred opakovaním neúspešného príkazu.

Parametre - Prenos súborov

Dialóg **Prenos súborov** je určený pre nastavenie parametrov pre prenos súborov. **MicroTel** umožňuje prenášať súbory vo formáte **ASCII** alebo protokolmi **Xmodem (Xmodem/CRC)** a **Ymodem**.

Prenosový protokol Keď ASCII súbor existuje	Voľba protokolu pre prenos- ASCII , Xmodem alebo Ymodem .
Adresár pre odosielanie a príjem súborov	Voľba spôsobu chovania v prípade, že prijímaný ASCII súbor existuje.
Oddeľovač riadku: lokálny súbor	Adresár určený pre odosielanie a príjem súborov. Tento adresár sa použije ako default pri výbere súboru pre odosielanie alebo príjem. Oddeľovač riadku pre lokálny súbor. Štandardne CR-LF. Počas príjmu ASCII súboru sa pri štandardnom nastavení zapisuje súbor bez zmeny. V prípade voľby LF sa znak LF ukladá ako CR-LF, v prípade voľby CR sa znak CR ukladá ako CR-LF.
Oddeľovač riadku: vzdialený súbor	Oddeľovač riadku pre vysielaný ASCII súbor. Štandardne CR.
Znaková sada: lokálny súbor	Nastavenie znakovkej sady lokálneho súboru.
Znaková sada: vzdialený súbor	Nastavenie znakovkej sady vzdialeného súboru.
Príkazy servra: Xmodem send	Príkaz pre spustenie príjmu súboru protokolom Xmodem na hostiteľskom počítači. Parameter \$s označuje meno prenášaného súboru.
Príkazy servra: Xmodem rec	Príkaz pre odoslanie súboru protokolom Xmodem na hostiteľskom počítači. Parameter \$s označuje meno prenášaného súboru.
Príkazy servra: Ymodem rec	Príkaz pre spustenie príjmu súboru protokolom Ymodem na hostiteľskom počítači. Parameter \$s označuje meno prenášaného súboru.
Binárny prenos: mená súborov malými písmenami	Po zapnutí voľby budú jmená súborov substituované v príkazoch Xmodem rec, Ymodem rec, Xmodem send za znak \$s a mená súborov odosielaných protokolom Ymodem malými písmenami.
Interpretovať dátum a čas súborov (Ymodem)	Protokol Ymodem umožňuje prenášať i dátum a čas vzniku (modifikácie) súboru. Po zapnutí voľby sa bude táto hodnota interpretovať, v opačnom prípade sa použije aktuálny čas a dátum.
	Pre správnu interpretáciu času a dátumu je potrebné nastaviť premennú TZ v prostredí MS Windows !
Používať veľkosť bloku 1k	Po zapnutí voľby budú protokoly Xmodem a Ymodem používať veľkosť bloku 1 kB.

Parametre - FTP

Zobrazit voľbu 'Spustenie FTP'

Pri zapnutí voľby sa v menu Súbor objaví položka Spustenie FTP a na paneli nástrojov tlačítko



FTP spúšťať s parametrami Program FTP

Externý program FTP bude spúšťaný s parametrami.

Parametre programu FTP

Názov externého programu, ktorý sa bude spúšťať tlačítkom FTP alebo voľbou Spustenie FTP.

Parametre, ktoré budú odovzdané externému programu FTP. **MicroTel** rozpozná 4 špeciálne parametre, ktoré budú nahradené konkrétnymi hodnotami pre dané spojenie. Sú to:

\$name - meno spojenia.

\$system - adresa spojenia.

\$user - meno užívateľa.

\$password - heslo užívateľa.

Okno programu FTP

Voľba typu okna, v ktorom bude externý program FTP spustený.

Parametre - Okno emulácie

Dialóg **Okno emulácie** je určený pre nastavenie parametrov okna **MicroTelu**.

Kurzor

Obdĺžnik Podtržítka Štýl Windows Blikanie

Voľba tvaru kurzoru.

Zapnutie/vypnutie blikania kurzoru.

Otázka pri zavrení okna

Bez otázky

Okno **MicroTelu** sa zavrie bez otázky a bez ohľadu na to, či je v okne otvorené spojenie.

Pri aktívnom spojení

V prípade, že je v okne otvorené spojenie, sa **MicroTel** pri zavrení okna spýta, či skutočne chceme okno zavrieť. V opačnom prípade sa okno zavrie bez otázky.

Vždy

Pred zavrením okna **MicroTelu** sa zobrazí otázka bez ohľadu na to, či je v okne otvorené spojenie.

Čas

Zobrazovat uplynulý čas

Po dobu spojenia sa bude zobrazovať čas, ktorý uplynul od začiatku spojenia.

Zobrazovat skutočný čas

Po dobu spojenia sa bude zobrazovať skutočný čas.

Nezobrazovat' Zobrazovat' sekundy

Po dobu spojenia nebude zobrazovaná žiadna časová informácia.

Zapnutie/vypnutie zobrazovania sekúnd v časovej informácii.

Farebná paleta

Normálna Windows

Používanie normálnej farebnej palety.

Pri zobrazovaní je vymenená biela a čierna.

Schránka

Konvertovat' do CP1250 Text kopírovaný do schránky bude konvertovaný do kódové stránky 1250 (a naopak).

Parametre - Ostatné

Dialóg **Ostatné** je určený pre nastavenie parametrov prostredia **MicroTelu**.

Menu spojenia

Menu spojenia generovať z host súboru
Názov host súboru

Pri zapnutí tejto voľby sa menu spojenia generuje z obsahu host súboru.
Názov súboru, ktorý sa použije pre generovanie menu spojenia pri zapnutí predchádzajúcej voľby.

Log súbory

Prehliadač log súborov
Typ log súboru

Názov programu, ktorý sa použije ako prehliadač log súboru po uzavrení log súboru.
Typ log súboru.
Binárny - do log súboru sa zapisujú zobrazované údaje bez zmeny.
Oct dump - ASCII výpis v osmičkovej sústave.
Dec dump - ASCII výpis v desiatkovej sústave.
Hex dump - ASCII výpis v šestnástkovej sústave.

Zapisovať hlavičku

Pri zapnutí tohoto prepínača sa na začiatok log súboru zapíše hlavička obsahujúca informácie o spojení, dátum a čas.

Po zavrení log súboru otázka na prezeranie

Pri zapnutí tohoto prepínača sa po zavrení log súboru objaví otázka, či si chcete zaznamenaný súbor prezrieť okamžite.

Externé programy

Programy spúšťané z ter. emulácie
Čakanie na ukončenie programu
Programy pre tlač

Voľba typu okna, v ktorom budú externé programy spúšťané.

Prepínač určuje, či MicroTel čaká na ukončenie programu spusteného z emulátora pomocou sekvencie pre spúšťanie programov.

Voľba typu okna, v ktorom bude externý program pre tlač spustený.

Iné

Automatické prihlasovanie

Zapnutie tejto voľby umožňuje automatické prihlasovanie. Pri definícii spoja sa okrem adresy a portu hostiteľského počítača vloží aj užívateľské meno a heslo užívateľa. Pri prihlásení potom **MicroTel** prihlasuje užívateľa automaticky.

Upozornenie: Používanie automatického prihlasovania môže byť nebezpečné ! Kombinujte preto jeho použitie s ďalšími bezpečnostnými prvkami (zaheslovanie prístupu do počítača a pod.).

Zapnutie/vypnutie zobrazovania nastaveného typu konverzie.

Zobrazovať informáciu o nast. konverzii
Pri ukončení uložiť konfiguráciu
Pri spustení zobrazit' tabuľku spojov
Po odhlásení ukončit' MicroTel
Nástrojový pruh
Stavový riadok

Zapnutie/vypnutie automatického ukladania konfigurácie pri ukončení programu.

Zapnutie tejto voľby spôsobí, že sa pri štarte **MicroTelu** zobrazí výberová tabuľka spojov.

Pri zapnutí tejto voľby sa **MicroTel** po skončení spojenia automaticky ukončí.

Touto voľbou je možné vypnúť zobrazovanie nástrojového pruhu.

Pri zapnutí tejto voľby sa bude zobrazovať stavový riadok so základnými informáciami o názve spojenia, typu spojenia, čase atď.

Nápoveda k tlačítkam	Pri zapnutí tejto voľby sa bude zobrazovať nápoveda k tlačítkam na paneli nástrojov.
Pre SysInfo použiť MS Info	Pri zapnutí tejto voľby sa pri zobrazovaní systémových informácií použije miesto zabudovaného SysInfo MS Info (v prípade, že je inštalované).
Farebná emulácia podčiarknutia a blikania	Pri zapnutí tejto voľby sa pri zobrazovaní farebne emuluje podčiarknutie a blikanie (viď Farby).
Zdvojovanie \	Zdvojovanie znaku \ pri čítaní premenných, ktoré ho obsahujú (možné problémy so znakom \ na systémoch Unix). Viď Spúšťanie externých programov a čítanie informácií z operačného systému .

Parametre - Spojenie

Názov	Názov spojenia.
Adresa/Tel. číslo	IP adresa spoja (v prípade spoja typu telnet) alebo tel. číslo (v prípade spojenia cez sériový port a modem).
Typ	Typ spojenia - telnet alebo sériový port.
Port	Číslo portu pre telnet. Štandardne 23.
Užívateľ	Meno užívateľa použité v prípade povoleného automatického prihlasovania do systému.
Heslo	Heslo užívateľa použité v prípade povoleného automatického prihlasovania do systému.
Terminál	Nastavenie terminálu pre toto spojenie. Viď Terminál .
Font	Nastavenie fontov pre toto spojenie. Viď Fonty .
Farby	Nastavenie farieb pre toto spojenie. Viď Farby .
Prenos súborov	Nastavenie prenosu súborov pre toto spojenie. Viď Prenos súborov .
Tlač	Nastavenie tlače pre toto spojenie. Viď Tisk .
Sériový port	Nastavenie sériového portu pre toto spojenie. Viď Sériový port .

Parametre - Sériový port

Dialóg **Sériový port** je určený pre nastavenie parametrov sériového portu.

Sériový port	Výber sériového portu (Com 1, Com 2, Com 3, Com 4)
Prenosová rýchlosť	Voľba prenosovej rýchlosti (300, 600, 1200, 2400, 4800, 9600, 19200, 38400).
Data bity	Voľba počtu dátových bitov (7 alebo 8).
Stop bity	Voľba počtu stop bitov (1 alebo 2).
Parita	Voľba typu parity (žiadna, nepárna, párna, vždy 0, vždy 1).
Riadenie toku dát	Voľba riadenia toku dát (žiadne, Xon/Xoff, RTS, Xon/RTS).

Prenos súborov

Dialóg **Prenos súborov** je určený pre voľbu protokolu pre prenos súborov (**ASCII, Xmodem** alebo **Ymodem**).

Telefón

Dialóg **Telefón ponúka** prácu s telefónnym zoznamom, umožňuje vytáčať tel. čísla a nadviazať spojenie s iným modemom.

Nové číslo	Vloženie nového tel. čísla do zoznamu.
Vymaž číslo	Vymazanie tel. čísla zo zoznamu.
Vytoč číslo	Vytočenie čísla.
Nadviaž spoj	Nadviazanie spojenia (pre Hayes kompatibilné modemy ATD , je možné zmeniť v dialógu Modem)
Odpovedz	Odpoveď na nadviazanie spojenia (pre Hayes kompatibilné modemy ATA , je možné zmeniť v dialógu Modem).
Preruš	Prerušenie práve vykonávanej akcie.

Nápoveda

Menu **Nápoveda** obsahuje príkazy pre prácu s nápovedou a pre informácie o programe.

Obsah	Zobrazenie obsahu nápovedy.
Použitie nápovedy	Všeobecné informácie o použití nápovedy.
Systémové informácie	Zobrazenie základných informácií o programe a systéme.
O aplikácii	Informácie o aplikácii MicroTel pre Windows .

Rozšírenia MicroTelu

MicroTel pre Windows interpretuje niektoré špeciálne Esc sekvencie, ktoré rozširujú jeho možnosti.

<Esc>]meno_programu@ (ANSI)	Spustenie externého programu <i>meno_programu</i> (viď <u>spúšťanie externých programov</u>).
<Esc>]@meno_programu@ (LINUX)	
<Esc>]\$meno_premennej@ (ANSI)	Táto Esc sekvencia vráti hodnotu DOS (MS Windows)
<Esc>]@\$meno_premennej@ (LINUX)	premennej <i>meno_premennej</i> .

MicroTel a tlač

V **MicroTel**-i, verzia 2.00 bola rozšírená možnosť tlače. Z dôvodov zachovania kompatibility s konfiguračnými súborami verzií 1.7x zostal zachovaný tlačový kanál 1 (tlač pomocou sekvencie **<Esc>[5;1i**) v pôvodnej podobe, tj. voliteľná možnosť tlače na v systéme predvolenej tlačiarni, tlače do súboru alebo priamej tlače. V novej verzii je možné definovať ďalších 5 tlačiarní a je možné tlačiť do clipboardu. Pomocou špeciálnych sekvencií je možné obísť aktuálne nastavenie a tlačiť na ktorokoľvek tlačové zariadenie, ktoré **MicroTel** definuje.

Tlačový kanál 1

Možnosť tlače na tlačiarni (pomocou sekvencie **<Esc>[5;1i**), ktorá je predvolená ako default v systéme **MS Windows**, možnosť tlače do súboru, priamej tlače na tlačiarni alebo voľby zariadenia pred každou tlačou. Pre každý spoj je tlačový kanál 1 plne konfigurovateľný.

Tlačový kanál 2 až 6

MicroTel umožňuje definovať až 5 ďalších tlačiarní - tlačové kanály 2 až 6 (tlač pomocou sekvencie **<Esc>[5;n**i, kde *n* je číslo kanálu 2 až 6). Pre každý z nich je možné zvoliť font a typ konverzie. Nastavenie tlačových kanálov je spoločné pro všetky spoje, tj. nie je možné nastavovať parametre tlače cez kanály 2 až 6 pre každý spoj jednotlivo.

Tlač do clipboardu

Tlač do clipboardu je realizovaná tlačou na tlačový kanál 255, tj. sekvenciou **<Esc>[5;255i**. Veľkosť tlačených dát je obmedzená na cca 32 kB. Vhodné napríklad na prenos dát z Unixovej aplikácie (**ASPI**) do prostredia **MS Windows**.

Špeciálne kanály pre priamu voľbu zariadenia bez ohľadu na aktuálne nastavenie:

<Esc>[5;255i	Tlač do clipboardu s nastavenou konverziou.
<Esc>[5;254i	Tlač do clipboardu s konverziou do CP 1250.
<Esc>[5;253i	Tlač do clipboardu bez konverzie.
<Esc>[5;245i	Tlač do dočasného súboru s nastavenou konverziou.
<Esc>[5;244i	Tlač do dočasného súboru s konverziou do CP 1250.
<Esc>[5;243i	Tlač do dočasného súboru bez konverzie.
<Esc>[5;101i	Priama tlač (bez podpory Windows) na default systémovej tlačiarni bez konverzie.
<Esc>[5;102i	Priama tlač (bez podpory Windows) na tlačiarni č.2 bez konverzie.
<Esc>[5;103i	Priama tlač (bez podpory Windows) na tlačiarni č.3 bez konverzie.
<Esc>[5;104i	Priama tlač (bez podpory Windows) na tlačiarni č.4 bez konverzie.
<Esc>[5;105i	Priama tlač (bez podpory Windows) na tlačiarni č.5 bez konverzie.
<Esc>[5;106i	Priama tlač (bez podpory Windows) na tlačiarni č.6 bez konverzie.

MicroTel a DDE

Prostredníctvom **DDE** je možné získať obsah obrazovky terminálu a simulovať stiskutie kláves.

Link **MicroTel | MicroTel | MtScreen** vráti obsah obrazovky. Hodnota tohoto linku nie je obnovovaná automaticky, preto je potrebné priebežne aktualizovať obsah zaslaním príkazu **MtRefresh**.

Ďalšie akceptované príkazy sú ekvivalentné stisku príslušnej klávesy v okne emulácie:

Key PgUp	Klávesa PgUp .
Key PgDn	Klávesa PgDn .
Key Home	Klávesa Home .
Key End	Klávesa End .
Key Left	Klávesa Left .
Key Right	Klávesa Right .
Key Up	Klávesa Up .
Key Down	Klávesa Down .
Key Insert	Klávesa Insert .
Key Delete	Klávesa Delete .
Key Enter	Klávesa Enter .
Key Space	Klávesa Space .
Key F1 až Key F12	Funkčné klávesy F1 až F12 .

MicroTel SysInfo

Voľba **SysInfo** umožňuje zobrazit' a vytlačit' alebo uložit' do súboru základné informácie o systéme, na ktorom je **MicroTel** používaný. Získané informácie je možné využit' k diagnostike, pri odstraňovaní porúch a pod.

Spúšťanie externých programov a čítanie parametrov z operačného systému

MicroTel umožňuje pomocou sekvencie **<Esc>]meno_programu@** (resp. **<Esc>]@meno_programu@**) spustiť externý program. Program musí byť v adresári, ktorý je uvedený v premennej **PATH**, alebo musí byť v domovskom adresári **MicroTelu**. Program je možné spustiť s parametrom, ktorým je IP adresa práve otvoreného spoja. Spúšťanie externých programov je možné zakázať (viď **Parametre terminálu**).

Vo verzii 2.60 došlo k rozšíreniu možností sekvencie pre spúšťanie programov a čítanie hodnôt zo systému, na ktorom je MicroTel spustený.

<Esc>]meno_programu@ Spustenie programu `meno_programu`. Program môže dostať ako parameter IP adresu práve otvoreného spoja. Programy sa hľadajú vo všetkých adresároch, ktoré sú uvedené v **PATH** a v domovskom adresári **MicroTelu**. Spustenie externých programov sa dá zakázať (viď **Parametre terminálu**). V menu **Ostatné** je možné nastaviť typ okna, v ktorom bude **MicroTel** spúšťať externé programy a to, či bude čakať na ich ukončenie.

<ESC>]meno_programu*parametre_programu*meno_súboru@
(od verzie 2.60)

Rozšírenie spúšťacej sekvencie o možnosť zadávania viacerých parametrov, voľby typu okna a možnosti čakania na ukončenie spusteného programu.

Meno_programu - názov programu, ktorý sa má spustiť. Programy sa hľadajú vo všetkých adresároch, ktoré sú uvedené v **PATH** a v domovskom adresári **MicroTelu**.

Parametre - parametre, ktoré určujú, čo sa má odovzdať ako parameter pri spustení programu, aké má byť okno, v ktorom sa program spustí a či má **MicroTel** počkať na jeho ukončenie.

Možné parametre **naupfldw** a číslo od **1-6**.

n - názov spoja

a - IP adresa spoja

u - užívateľ

p - heslo

f - názov súboru, ktorý je uvedený ako `meno_súboru`

d - názov súboru, ktorý je uvedený ako parameter a pred ktorý sa doplní meno adresára pre dočasné súbory

l - meno posledného dočasného súboru, ktorý **MicroTel** vytvoril (má zmysel napr. pri tlači do dočasného súboru a následnom spustení programu)

w - **MicroTel** čaká na ukončenie spusteného programu.

1 - 6 - číslo určujúce typ okna, v ktorom sa program spustí.

0 - Schované - má focus

1 - Normálne - má focus

2 - Minimalizované - má focus

3 - Maximalizované - má focus

4 - Normálne bez focusu

6 - Minimalizované bez focusu

Použitie parametre (pre parametre programu, typ okna a čakanie na ukončenie) majú prednosť pred hodnotami nastavenými v menu **Parametre terminálu** a **Ostatné** !

<Esc>]\$meno_premennej@ Čítanie premennej meno_premennej z prostredia (environmentu)
MS Windows.

<Esc>]?meno_premennej@ Čítanie premennej meno_premennej zo sekcie [Environment]
konfiguračného súboru **microtel.ini**. Pre MicroTel sú vyhradené
nasledujúce mená premenných:

MTVER-verzia MicroTelu

MTDIR-domovský adresár MicroTelu

MTINI-INI súbor MicroTelu

WINDIR-domovský adresár Windows

WINTMPDIR-dočasný adresár Windows.

V menu **Ostatné** je možné nastaviť zdvojenie znaku \ pri čítaní
premenných, ktoré ho obsahujú (možné problémy so znakom \ na
systémoch Unix).

Konfiguračný súbor microtel.ini

Konfiguračný súbor **microtel.ini** obsahuje nastavenie parametrov **MicroTelu**, definíciu jednotlivých spojov a podobne. **MicroTel** pri štarte najprv kontroluje premennú **MTWINI**. Ak ju nenájde, hľadá konfiguračný súbor **microtel.ini** v domovskom adresári **MicroTelu**. V prípade, že ho nenájde ani tu, bude pracovať s default hodnotami a pri uložení konfigurácie vytvorí nový konfiguračný súbor. Pomocou premennej **MTWINI** je teda možné spúšťať **MicroTel** zo zdieľaného adresára, pričom každý užívateľ má definovanú inú hodnotu premennej **MTWINI**, ktorá obsahuje meno privátneho konfiguračného súboru (celé meno vrátane názvu súboru, ktorý nemusí byť nutne **microtel.ini**).

Viacnásobné spustenie MicroTelu

MicroTel umožňuje otvorenie ďalších spojov (spúšťanie ďalších inštancií **MicroTelu**) z už spusteného **MicroTelu**. Túto voľbu je potrebné aktivovať ručne editáciou konfiguračného súboru microtel.ini a nastavením premennej **MultipleWindows** na hodnotu **1**.

[Terminal]

...

...

```
MultipleWindows=1
```

...

...

Je však nutné počítať s tým, že zmena parametrov v jednej spustenej inštancii sa neprejaví v ostatných, už spustených inštanciách **MicroTelu**.

Sledovanie prevádzky MicroTelu

MicroTel umožňuje sledovanie vlastnej prevádzky. Túto voľbu je potrebné aktivovať ručne editáciou konfiguračného súboru **microtel.ini** a nastavením premennej **MtLog** na hodnotu 1 a promennej **MTLogFile** na názov súboru, ktorý bude slúžiť pre zápis aktivít **MicroTelu**.

[Terminal]

```
...  
...  
MTLog=1  
MTLogFile=c:\microtel\mt.log  
...  
...
```

Popis log súboru (na príklade časti log súboru)

```
+++ /0/ 5.8.1999 11:45:37  
+++ /0/ modem 5.8.1999 11:45:41  
--- /0/ modem 5.8.1999 11:45:43 0:00:02 0/0  
+++ /0/ linux 5.8.1999 11:45:46  
--- /0/ linux 5.8.1999 11:45:50 0:00:04 213/47  
--- /0/ 5.8.1999 11:45:58 0:00:21
```

MicroTel (okno s ID 0 , je možné spustiť **MicroTel** opakovane) bol spustený 5.8.1999 v 11:45:37. Potom bol otvorený spoj **modem**-5.8.1999 v 11:45:41. Uzavrený bol v 11:45:43 (celkom 2 sekundy prevádzky), prijatých bolo 0 a odoslaných 0 bytes. Potom bol otvorený spoj **linux**-5.8.1999 v 11:45:46. Uzavrený bol v 11:45:50 (celkom 4 sekundy prevádzky), prijatých bolo 213 a odoslaných 47 bytes. **MicroTel** bol ukončený 5.8.1999 v 11:45:58, celkom po 21 sekundách prevádzky.

MicroTel pre Windows v 2.70

© Štefan Števkó 1995-2000

