

# STORMWARE POHODA 4 NÁVRHÁŘ SESTAV



**Příručka uživatele**

**NAVRHÁŘ SESTAV**

Příručka k programu  
Září 1999

Copyright  
©1999 STORMWARE s.r.o.

Žádná část této publikace nesmí být kopírována, vydávána, ukládána v zobrazovacích systémech, nebo přenášena jakýmkoli způsobem včetně elektronického, fotografického či jiného záznamu bez písemného svolení společnosti STORMWARE.

Pohoda je registrovaná ochranná známka firmy turbína.

Microsoft je registrovaná ochranná známka.

Windows a Windows NT jsou ochranné známky společnosti Microsoft Corporation.

# OBSAH

<b>1) ZAČÍNÁME...</b>	<b>5</b>
Úvod k návrhářii sestav	7
Přidávání uživatelských sestav	8
Odstranění uživatelských sestav	9
Vlastnosti tiskových sestav	9
Tiskové zálohy	11
První seznámení	12
Výběr a přesun objektů	13
Změna velikosti objektů	15
<b>2) POVELY NABÍDEK</b>	<b>17</b>
Nabídka Soubor	19
Nabídka Úpravy	24
Nabídka Vložit	25
Nabídka Objekt	27
Nabídka Zobrazit	27
Nabídka Okno	28
Nabídka Nápověda	32
Místní nabídka	33
<b>3) VLASTNOSTI OBJEKTŮ</b>	<b>37</b>
Vyvolání vlastností objektu	39
Záložka Text	39
Záložka Písmo	40
Záložka Pole	41
Záložka Vzorec	42
Záložka Formát	44
Záložka Seznam	45
Záložka Rámeček	47
Záložka Čára	47
Záložka Obrázek	47
Záložka Graf	49
Záložka Součet	51
Záložka Sekce	51
Záložka Čárový kód	54

<b>4) PRAKTICKÉ PŘÍKLADY</b>	<b>55</b>
Nastavení stránky	57
Sekce	58
Čára	61
Rámeček	61
Databázové pole	62
Textové pole	65
Součtové pole	66
Formát a písmo	68
Čárový kód	69
Obrázek	70
Logo	70
Graf	70
Tipy pro snazší práci	72

**Vítejte v Návrháři sestav!**

**Tato kapitola vás seznámí  
se základy práce při  
navrhování sestav.**

**NÁVRHÁŘ SESTAV**

## **ZAČÍNÁME**

### **V TÉTO KAPITOLE NALEZNETE:**

- spuštění programu
- otevření sestavy
- přidávání a odstraňování uživatelských sestav
- vlastnosti tiskových sestav
- tiskové zálohy
- popis Návrháře sestav
- základní práci s objekty
  - výběr objektů
  - přesun objektů
  - změnu velikosti objektů



## ÚVOD K NÁVRHÁŘI SESTAV

Tato verze Návrháře sestav je určena k úpravám a návrhům tiskových výstupů ekonomického systému Pohoda 4.

### SPUŠTĚNÍ PROGRAMU A OTEVŘENÍ SESTAVY

Protože program Návrhář sestav slouží především k úpravám tiskových sestav ekonomického systému Pohoda, spouští se výhradně přímo z programu Pohoda:

- spusťte účetnictví Pohoda a otevřete agendu, jejíž sestavu chcete upravovat
- stiskněte tlačítko tiskárny na standardní nástrojové liště nebo zvolte povel Tisk z nabídky Soubor
- vyberte tiskovou sestavu z nabídnutého seznamu
- stiskněte tlačítko Náhled pro otevření náhledu sestavy

### TIP

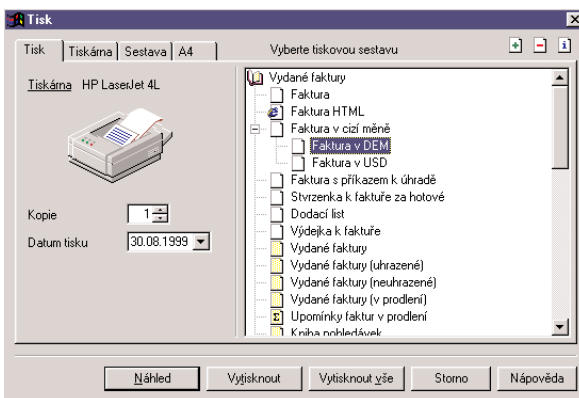
Seznam lze rozbalovat stiskem kláves +/- na ikoně knihy, případně dvojklikem myši.

### TIP

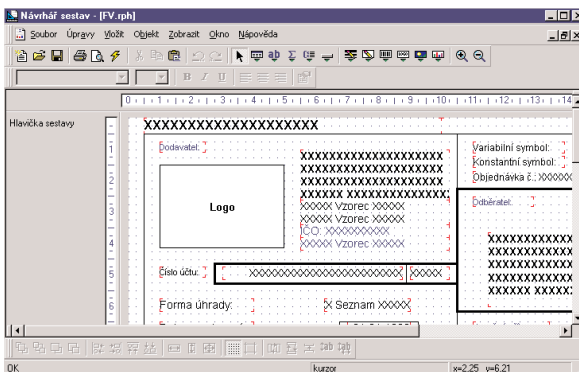
Dialogové okno je možné zvětšit podle potřeby uchopením myši.

### TIP


Tiskové sestavy jednotlivých dokladů jsou označeny bílou ikonou před názvem sestavy, soupisky dokladů mají ikonu žlutou.

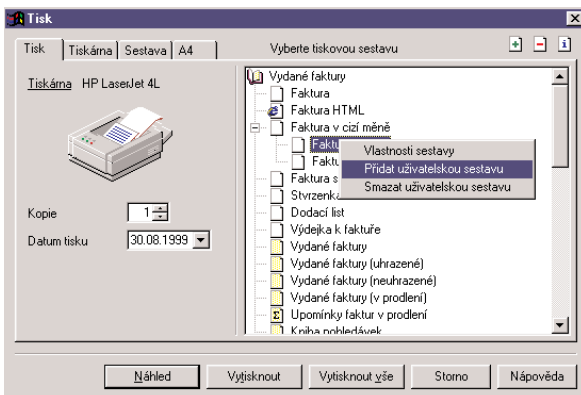


- stiskem tlačítka Návrhář sestav v náhledu otevřete vybranou sestavu v Návrhář sestav
- upravte sestavu, uložte ji a v náhledu se po odsouhlasení objeví upravený vzhled sestavy.



## PŘIDÁVÁNÍ UŽIVATELSKÝCH SESTAV

Tlačítko  v dialogovém okně Tisk slouží k založení vlastních uživatelských sestav kopíí originální předlohy, případně je možné použít místní nabídku, vyvolanou pravým tlačítkem myši. Novou sestavu lze pojmenovat dle vlastní potřeby a poté upravit v Návrhář sestav.

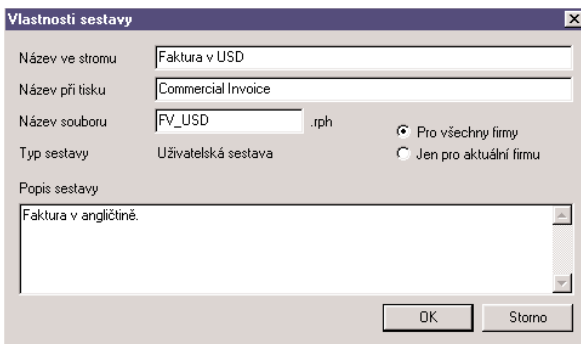


V dialogovém okně uveďte název sestavy (zobrazí se ve strokové struktuře sestav), název dokumentu při tisku (zobrazí se v seznamu tiskových úloh tiskárny při tisku sestavy) a název souboru, který bude vytvořen v adresáři Tisk/Copy.

Dále můžete určit, zda tato nová sestava bude k dispozici ve všech firmách (účetních jednotkách) ekonomického systému, nebo bude přístupná pouze z aktuálního účetnictví.


### TIP

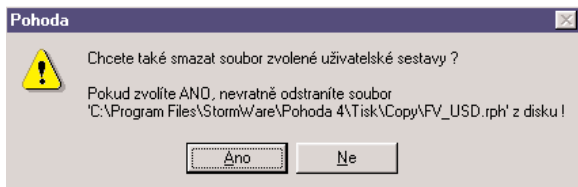
*Do pole Popis sestavy zaznamenávejte popis vámi provedených uživatelských úprav.*






## ODSTRANĚNÍ UŽIVATELSKÝCH SESTAV

Tlačítko  v dialogovém okně Tisk slouží k odstranění zvolené uživatelské sestavy, která byla vytvořena pomocí funkce Přidat sestavu. Protože se jedná o nevratnou operaci, program se vás dotáže, má-li skutečně danou sestavu vymazat. Potvrdíte-li svůj záměr, sestava bude vymazána. Smazat můžete pouze uživatelské sestavy a uživatelské náhrady originálu (viz níže).



## VLASTNOSTI TISKOVÝCH SESTAV

Tlačítko  v dialogovém okně Tisk slouží k zobrazení vlastností zvolené sestavy. Z hlediska způsobu vytvoření sestavy rozlišujeme tyto typy sestav:

- Originální předloha
- Uživatelská náhrada originálu
- Uživatelská sestava

V případě sestavy typu Uživatelská sestava lze provést i změnu uvedených vlastností (viz výše).

### ORIGINÁLNÍ PŘEDLOHA

Tiskové sestavy typu Originální předloha jsou soubory vytvořené výrobcem umístěné ve složce **Tisk** v instalačním adresáři Pohody. Soubory mají příponu rph a mají nastaven atribut jen ke čtení.

### UŽIVATELSKÁ NÁHRADA ORIGINÁLU

Tiskové sestavy typu Uživatelská náhrada originálu jsou soubory vytvořené uživatelem **úpravou originální předlohy** pomocí Návrháře sestav. Jsou umístěny ve složce **Tisk/Edit**.

Sestava tohoto typu nemá vlastní záznam v seznamu sestav, protože přímo nahrazuje originální sestavu výrobce.

Chcete-li opět používat originální verzi sestavy, smažte příslušný soubor z adresáře Tisk/Edit prostřednictvím funkce **Smazat sestavu**.

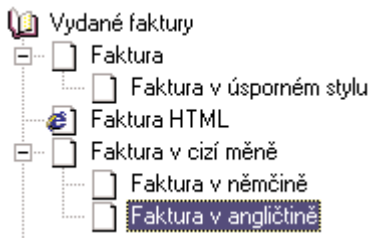
Protože od verze Pohoda 3.1 lze vytvářet i uživatelské sestavy, které umožňují odvodit od jednoho originálu (např. faktury) libovolný počet sestav s vlastním názvem a záznamem v seznamu sestav dialogového okna **Tisk** programu, doporučujeme spíše využít tuto možnost.

## UŽIVATELSKÁ SESTAVA

Tiskové sestavy typu Uživatelská sestava jsou soubory vytvořené uživatelem pomocí funkce Přidat sestavu a poté upraveny v Návrháři sestav. Soubory jsou umístěny ve složce **Tisk/Copy**.

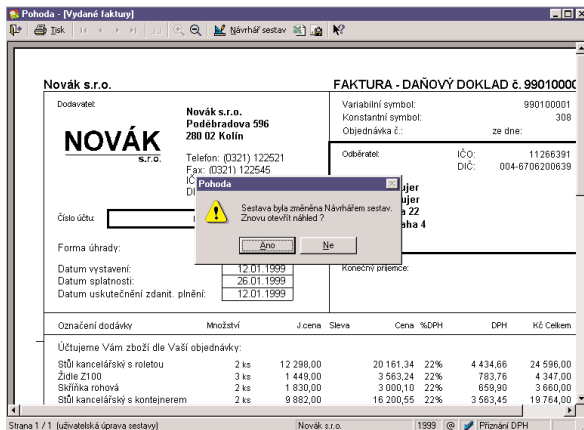
Od kterékoliv sestavy, zvolené v seznamu sestav, lze odvodit libovolný počet uživatelských sestav. Sestava je uvedena ve stromové struktuře sestav v samostatné větvi pod uživatelsky definovaným názvem. V každé účetní jednotce lze vytvořit různé uživatelské sestavy.

Chcete-li doplnit či změnit atributy uživatelské sestavy, opravte položky v dialogovém okně **Vlastnosti sestavy**. Potřebujete-li odstranit uživatelskou sestavu, použijte funkci **Smazat sestavu**.



## ZMĚNY TISKOVÝCH SESTAV

Provedete-li změnu tiskové sestavy, ekonomický systém Pohoda vám znovu nabídne otevření náhledu.



## TISKOVÉ ZÁLOHY



### TIP

*Tiskové zálohy lze využít k zasílání sestav, např. e-mailem, mezi dvěma uživateli Pohody.*

Pro snadnou archivaci důležitých tiskových sestav včetně datových údajů slouží tlačítko Záloha, které je přístupné z náhledu tiskové sestavy v ekonomickém systému POHODA.

Pohoda - [Účetní deník]

Schváleno MF ČR  
č.j. 281/71 701/1995

Účetní jednotka doručí  
účetní závěrku současně  
s doručením daňového přiznání  
za daně z příjmu  
1 x příslušnému finančnímu  
úřadu  
1 x okresní statistické správě  
(příslušnému úřadu ČSÚ,  
resp. krajské statistické  
správě)

**ROZVAHA  
v plném rozsahu  
k 14.9.1999**  
( v celých tisících Kč )

Čís.ř.	IKF	Rok	Měsíc	IČO
01	8 0 1 0 9 5	2000		45886635

označ.	AKTIVA	řád.	Běžné účetní období	
			Brutto 1	Korekce 2
a	b	c		

Strana 1 / 4 (originální předloha sestavy) Novák s.r.o. 2000

**Uložit tiskovou zálohu jako**

Uložit do: Zálohy

Podklady k dani z přidané hodnoty [1q] - 19990826.zph

Název souboru: Rozvaha ve zkráceném rozsahu - 19990831.zpl Uložit

Typ souboru: Tisková záloha Pohoda (\*.zph) Storno

### OTEVŘENÍ TISKOVÉ ZÁLOHY

Povel Tiskové zálohy z nabídky Soubor v ekonomickém systému Pohoda umožní znovu načíst dříve zálohovanou tiskovou sestavu do náhledu a odtud ji vytisknout v původním tvaru.

Pohoda

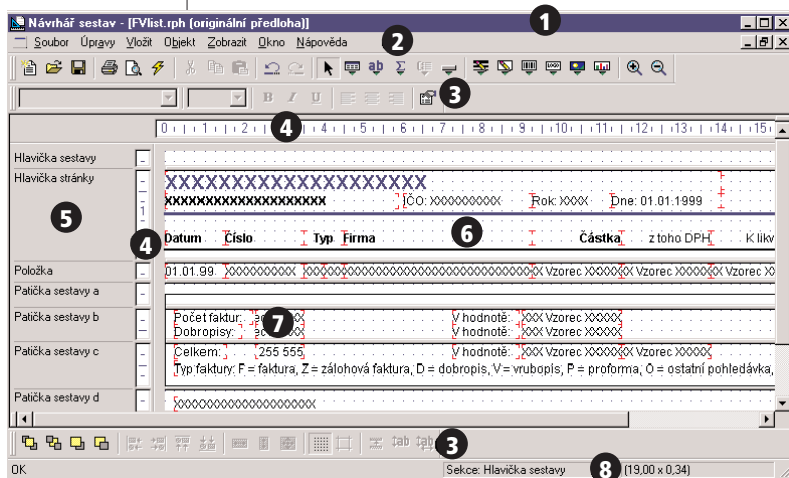
**Podklady k dani z přidané hodnoty (1q)**  
Novák s.r.o. IČO: 45886635 Rok: 1999 Dne: 26.08.1999 Tisk všech záznamů

Datum	Doklad	Zdroj	DIČ	Bez daně	Snížená sazba	DPH	Základní sazba	DPH
<b>Přijaté peníze</b>								
<b>P Tuzemské plnění</b>								
PD Tuzemské plnění								
09.01.1999	991100001	FP	004-5512074567	0,00	0,00	0,00	132 800,00	29 172,00
17.01.1999	991100002	FP	214-511028164	0,00	0,00	0,00	34 175,00	7 518,50
28.02.1999	991100003	FP	010-5507120564	0,00	6 850,00	342,50	0,00	0,00
14.03.1999	991100004	FP	005-15161819	-840,00	800,00	40,00	0,00	0,00
15.03.1999	99H03005	NI		296 071,83	0,00	0,00	0,00	0,00
15.03.1999	99H03001	PO		0,00	0,00	0,00	205,74	45,26

Strana 1 / 1 (Tisková záloha Pohoda) Novák s.r.o. 1999

## PRVNÍ SEZNÁMENÍ

Pro přehlednou práci na běžných monitorech je vhodné okno roztáhnout přes celou obrazovku. Nyní si prohlédneme okno návrháře a seznámíme se s jeho základním uspořádáním. Podrobný popis práce naleznete dále v příručce.



- 1** V titulkovém pruhu je uveden název programu a za pomlčkou i název sestavy, která je programem upravována.
- 2** Hlavní nabídka obsahuje jednotlivé povely dostupné v programu. Její popis viz níže.
- 3** Nástrojové lišty urychlují a usnadňují provádění jednotlivých povelů z hlavní nabídky.
- 4** Pravitko usnadňuje orientaci při úpravě tiskových sestav.
- 5** Názvy jednotlivých skupin a sekcí, ze kterých je složena tisková sestava.
- 6** Obsah návrhu tiskové sestavy, která je upravována.
- 7** Objekt v tiskové sestavě. Jednotlivé objekty, které mohou být použity v tiskové sestavě, jsou popsány níže.
- 8** Stavový řádek zobrazuje stav programu, vybraný objekt, pozici kurzoru atd.

## VÝBĚR A PŘESUN OBJEKTŮ

**Výběr objektu** provedete stiskem levého tlačítka myši na objektu. Výběr dalšího objektu provedete stejně, ale navíc držíte stisknutou klávesu Ctrl.

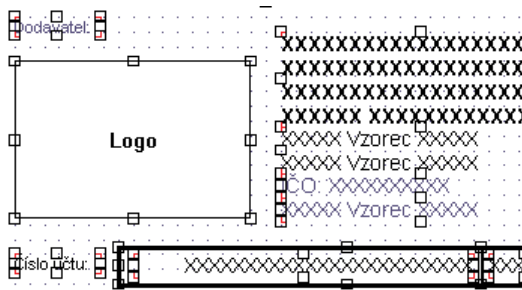
Pokud máte vybrán jen jeden objekt, můžete vybrat v rámci sekce následující (předchozí) stiskem klávesy Tab (resp.Shift +Tab).

**Výběr více objektů**, které spolu sousedí, můžete provést také pomocí tzv. "sítě". Stisknete levé tlačítko myši a roztáhnete obdélník okolo požadovaných souborů. Po uvolnění tlačítka myši bude vybráno vše, co síť třeba jen částečně zachytila. Síť nezačínáte roztahovat na některém z objektů, protože byste tímto způsobem tento objekt přesouvali.

Držíte-li při roztahování síť klávesu Shift, síť zachytí pouze objekty, které byly celé uvnitř sítě, částečně zasažené objekty se nevyberou.

Síť také můžete, stejně jako výběr jednoho objektu, kombinovat s klávesou Ctrl, čímž se přiberou další objekty.

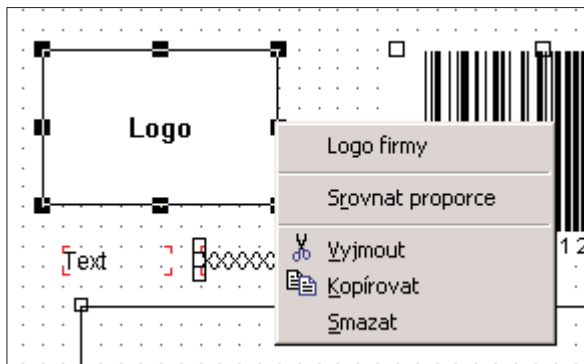
**Všechny objekty** v tiskové sestavě najednou vyberete povelom Úpravy / Vybrat vše nebo klávesovou zkratkou Ctrl+A.



**Zrušení výběru** jednoho objektu z mnoha vybraných provedete stiskem klávesy Ctrl a poklepnutím myši na příslušný objekt.

**Vybraný objekt** poznáte podle značek v rozích objektu. Při výběru více objektů se navíc rozeznává hlavní objekt výběru, který má tyto značky vyplněné černě. Ostatní vybrané objekty mají značky průhledné (jen orámované). Zarovnání na mřížku se děje vždy podle hlavního objektu.

Změnu hlavního objektu provedete stiskem levého tlačítka myši nad požadovaným objektem. Nemusíte tlačítko ani pouštět a okamžitě můžete pokračovat v přesouvání objektů.



**Místní nabídku pro více vybraných objektů** vyvoláte stiskem pravého tlačítka myši nad některým objektem.

### Tip

*Chcete-li objekt posunout třeba jen o 1mm, musíte objekt nejdříve přenést dál, abyste ho "utrhlí", a pak jej vrátit na požadované místo.*

### Tip

*Nechcete-li zarovnávat objekty podle mřížky, vypněte ji повеlem Zobrazit / Mřížka.*

### Tip

*Potřebujete-li vrátit objekt na původní místo, využijte повеle Úpravy / Zpět.*

**Přesun objektu** provedete po jeho vybrání stiskem levého tlačítka myši a přesunem objektu na jiné místo. Aby nedocházelo k drobným nechtěným posunům objektů, musíte objekt nejdříve tzv. "utrhnout" a teprve potom je možné jej přesouvat. "Utrhnutím" se rozumí posun o 2,5 mm.

Objekt můžete přesouvat i pomocí kurzorových šipek. Velikost posunutí, tzv. krok kurzoru, se nastavuje повеlem Soubor / Nastavení návrháře.

Je-li zapnutá mřížka (повel Zobrazit / Mřížka), levý horní roh přesouvaných objektů se zarovnáva na tuto mřížku. Výjimkou je textový objekt zarovnaný doprava, u kterého se zarovnáva jeho pravý horní roh.

Přesouvat můžete také **více objektů** najednou. Chcete-li přesouvat vybrané objekty z více sekcí, přesun je možný pouze vlevo nebo vpravo. Vertikálně můžete posouvat pouze objekty v rámci jedné sekce. Zarovnávaní na mřížku se děje vždy podle hlavního objektu výběru.

Při přesunu více objektů jedné sekce vertikálně je rozhodující, v které sekci se po přesunu nachází horní okraj nejvýše položeného objektu. Do této sekce budou umístěny všechny objekty. Sekce se v případě potřeby roztáhne.

Jestliže přesouváte objekty pomocí kurzorových kláves, повеle Zpět z nabídky Úpravy se vztahuje ne na jeden stisk klávesy, ale na celý přesun objektu.

## ZMĚNA VELIKOSTI OBJEKTŮ

Chcete-li **změnit velikost některého z objektů**, nejprve jej vyberete a poté roztahováním pomocí levého tlačítka myši za rohovou nebo středovou značku měníte jeho rozměry.

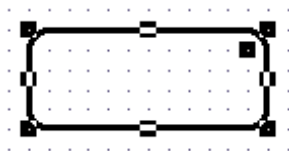
Změnu velikosti můžete provést i pomocí kurzorových kláves, když při změně rozměrů spolu s příslušnou šipkou držíte také klávesu Shift. Změna velikosti funguje jak pro jeden, tak i pro více objektů.

Je-li vybráno **více objektů**, nelze myší měnit jejich velikost, pouze je možné je přesouvat.

Objekt se zvětšuje nebo zmenšuje v závislosti na zapnutí mřížky. Krok kurzoru i velikost mřížky můžete nastavit повеlem Soubor / Nastavení návrháře.

### TIP

*Okrouhlý rámeček má navíc devátou značku v pravém horním rohu, která mění poloměr okrouhlosti.*







**V této části příručky se seznámíte se základními funkcemi a ovládáním programu.**

**Naučíte se pracovat s Návrhářem sestav pomocí povelů z hlavní i místní nabídky a tyto znalosti potom využijete při své každodenní práci.**

**NÁVRHÁŘ SESTAV**

## **POVELY NABÍDEK**

### **JEDNOTLIVÉ KAPITOLY POPISUJÍ:**

- nabídku Soubor
- nabídku Úpravy
- nabídku Vložit
- nabídku Objekt
- nabídku Zobrazit
- nabídku Okno
- nabídku Nápověda
- místní nabídku u objektů

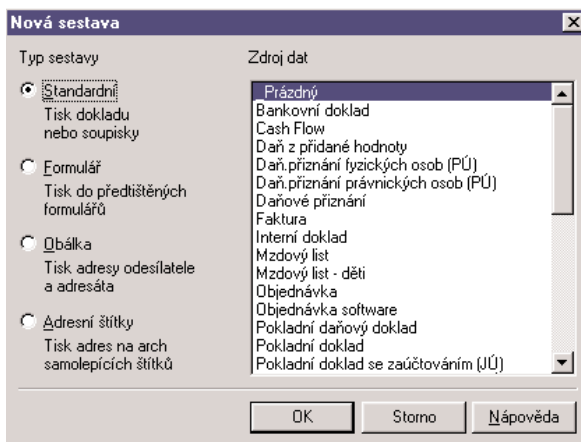


## NABÍDKA SOUBOR

Nabídka Soubor obsahuje povely pro manipulaci se soubory sestav.

### Nový

Založí nový soubor tiskové sestavy.



### CTRL+O

otevře soubor tiskové sestavy.

### CTRL+F4

zavře soubor tiskové sestavy.

### CTRL+S

uloží soubor tiskové sestavy.

### OTEVŘÍT

Otevře soubor tiskové sestavy.

### ZAVŘÍT

Zavře soubor návrhu tiskové sestavy.

### ULOŽIT

Uloží soubor tiskové sestavy. Blíže viz kapitola Vlastnosti tiskových sestav.

### ULOŽIT JAKO

Uloží soubor tiskové sestavy pod novým jménem.

### NASTAVENÍ STRÁNKY

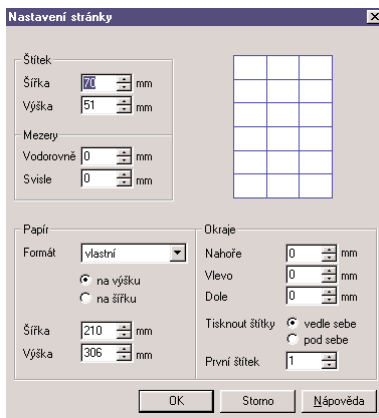
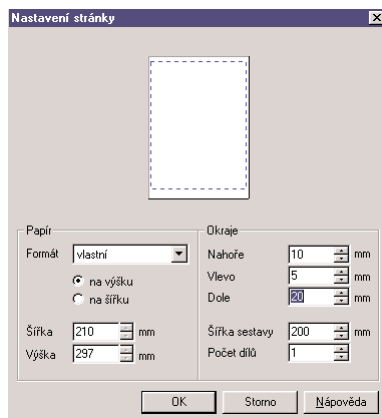
Nastavení stránky má různé možnosti v závislosti na typu aktivní sestavy.

Základní údaje týkající se papíru, na který budete sestavu tisknout, se zadávají v oddíle Papír.

Pole **Formát papíru** umožňuje zvolit z několika předdefinovaných a navíc nastavit vlastní velikost papíru.

Přepínač **na výšku / na šířku** ovlivňuje orientaci sestavy a to, zda budete zadávat levý

či pravý okraj sestavy. U tiskových sestav orientovaných na šířku se zadává pravý okraj, protože u malých, tj. obálkových, průvodkových a vlastních sestav, tímto okrajem "přirázíme" papír k tiskárně.



Pole **Šířka** a **Výška** můžete zadávat jen tehdy, jestliže zvolíte vlastní formát papíru.

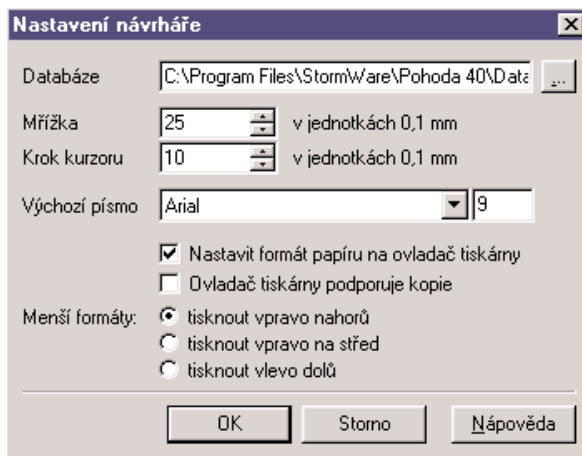
Oddíl Okraje slouží pro správné nastavení tiskové sestavy. Do polí **Nahoře**, **Vlevo/Pravo** a **Dole** zadáte potřebnou velikost okrajů.

**Šířka sestavy** a nastavené okraje jsou patrné ze zobrazení stránky, kde jsou vyznačeny modrou přerušovanou čarou. Pole **Počet dílů** můžete využít pro široké tiskové sestavy.

V návrhu jsou jednotlivé díly odděleny vodorovnou čarou, a proto by objekty neměly tuto čáru přetékát (rozhodující pro jejich umístění je jejich levý okraj). V náhledu se tisknou stránky za sebou tímto způsobem: 1A, 1B, 2A, 2B, 3A, 3B, ale číslují se normálně, tj. 1, 2, 3, 4, 5, 6.

### NASTAVENÍ NÁVRHÁŘE

Pole **Databáze** určuje soubor, odkud se čtou data nově otevíraných souborů. Nevztahuje se na již otevřené soubory. Databázový soubor můžete vybrat pomocí tlačítka se třemi tečkami ve standardním dialogovém okně Otevřít.



### Tip

*Chcete-li zarovnávat objekty podle mřížky, zapněte ji повеlem Zobrazit / Mřížka.*

Pole **Mřížka** určuje vzdálenost bodů mřížky pro zarovnávání jednotlivých objektů. V poli **Krok kurzoru** nastavíte velikost posunutí objektu, který přesouváte pomocí kurzorových šipek bez zapnutí mřížky. Obě pole se nastavují v jednotkách 0,1 mm a v této přesnosti se ukládají pozice objektů.

**Výchozí písmo** se použije při vkládání nového objektu. Zatrhávací pole **Nastavit formát papíru na ovladač tiskárny** můžete vypnout v případě problémů nebo při tisku na traktorový papír.

Zatrhávací pole **Ovladač tiskárny podporuje kopie** vypne v případě, že tiskárna tiskne jednu kopii, i když jste nastavili počet kopií vyšší.

Přepínačem **Menší formáty** lze určit, na kterou část papíru se budou tisknout sestavy pro obálky, složky atd. Přejde vhod u tiskáren s držákem pro vedení papíru.

### Tisk

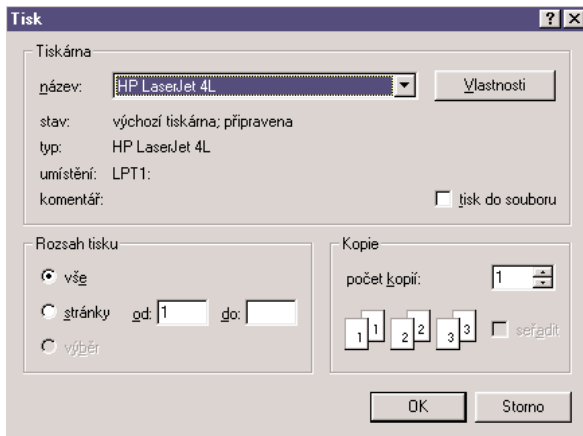
Vytiskne sestavu.

## CTRL+P

otevře okno tisku.

### Tip

*V náhledu bobužel neodpovídají přesně velikosti písma skutečnosti. Proto se někdy zdá text v náhledu oříznutý, ale při tisku je vše správně.*

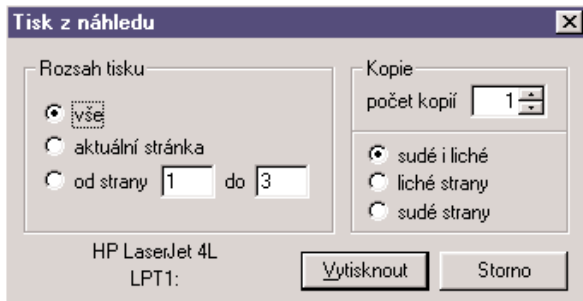


Tisk slouží pouze pro účely úpravy designu tiskové sestavy, a proto údaje nemusí odpovídat skutečnosti. Příslušné sestavy s aktuálními daty můžete vytisknout přímo v ekonomickém systému Pohoda. Totéž platí i pro povel **Náhled**.

### NÁHLED

Před ukončením úprav tiskové sestavy si tímto povelům můžete zobrazit její náhled a zkontrolovat, že sestava skutečně odpovídá vašim požadavkům.

Náhled se ovládá pomocí tlačítek na panelu nástrojů. Tlačítkem **Tisk** můžete po prohlédnutí sestavy přímo z náhledu vytisknout. V dialogovém okně můžete zvolit rozsah tisku i to, zda se budou tisknout pouze liché, pouze sudé či liché i sudé strany.

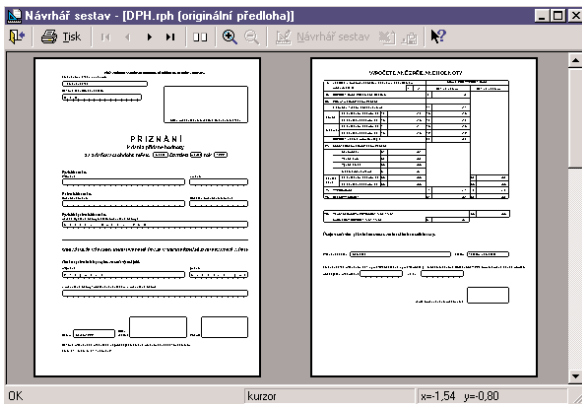


Další čtyři tlačítka slouží pro pohyb mezi jednotlivými listy sestavy. Tlačítko **První** zobrazí první list sestavy, **Předchozí** zobrazí předešlý list, **Další** zobrazí následující list a **Poslední** zobrazí poslední list sestavy. Tlačítko **Více stran** zobrazí najednou dvě nebo jednu stránku tiskové sestavy. Tlačítky **Zvětšit** a **Zmenšit** můžete měnit

## TIP

Potřebujete-li zobrazit dvě stránky tiskové sestavy najednou, nejprve zmenšíte náhled pomocí tlačítka Zmenšit a teprve poté můžete zvolit tlačítko Více stran.

velikost náhledu sestavy. Náhled ukončíte klávesou ESC nebo tlačítkem **Zavřít náhled**.

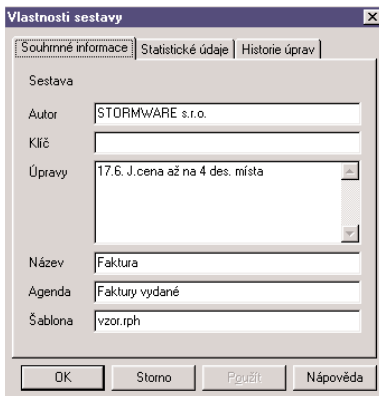


## TISKÁRNA

Umožní zvolit tiskárnu. Po stisku tlačítka Vlastnosti můžete změnit nastavení tiskárny.

## VLASTNOSTI

Povelom Vlastnosti můžete nastavit souhrnné informace o sestavě. Například název tiskové sestavy, jméno autora, předmět, klíč atd. Na záložkách **Statistické údaje** a **Historie úprav** jsou uvedeny další informace o sestavě.



## TIP

Vyplňujte souhrnné informace u každé tiskové sestavy, protože je můžete později využít při vyhledávání.

## KONEC

Povel ukončí program Návrhář sestav a nabídne uložení změněných tiskových sestav.

## NABÍDKA ÚPRAVY

### **CTRL+Z**

*vrátí zpět provedené úpravy.*

### **CTRL+V**

*vloží objekty ze schránky do návrhu tiskové sestavy.*

### **DELETE**

*smaže vybrané objekty.*

### **CTRL+A**

*vybere všechny objekty v návrhu tiskové sestavy.*

Nabídka Úpravy obsahuje povely pro editaci objektů.

### **ZPĚT**

Vrátí zpět poslední provedené úpravy. Umožňuje vrátit se až o 4 kroky.

### **ZNOVU**

Znovu zopakuje poslední úpravy, které byly vráceny zpět.

### **VYJMOUT**

Smaže vybrané objekty a vloží je do schránky.

### **KOPÍROVAT**

Zkopíruje vybrané objekty do schránky.

### **VLOŽIT**

Vloží objekty ze schránky do návrhu tiskové sestavy. Objekty Návrháře sestav se vloží na stejné místo, odkud byly zkopírovány nebo vyjmuty, pokud mezitím nedošlo ke změně sekcí. Velmi pohodlně se proto kopírují dvě sestavy, které mají stejně rozmístěné sekce (např. různé soupisky). Vložené objekty zůstanou vybrány, lze je tedy ihned přesunout na jejich správné místo.

**Text** z jiného programu se vloží jako textové pole. Při vkládání **databázových polí** z jiné sestavy se automaticky nabídne konverze neznámých tabulek. Tím je usnadněn převod podobných soupisek. Pokud ani po konverzi názvu tabulky není databázové pole nalezeno, stane se z něj neznámá položka, kterou je možné identifikovat ve stavovém řádku a v náhledu sestavy. Takové položky je rozumné smazat, nebo v jejich vlastnostech správně nastavit požadované databázové pole.

### **SMAZAT**

Smaže vybrané objekty. Omylem smazané objekty můžete znovu obnovit stiskem kláves Ctrl+Z.

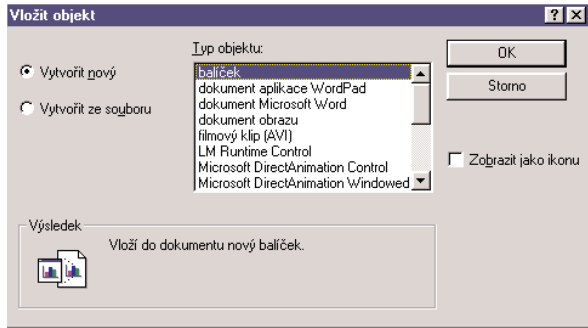
### **VYBRAT VŠE**

Vybere všechny objekty v návrhu tiskové sestavy.

### **VLOŽIT OBJEKT**

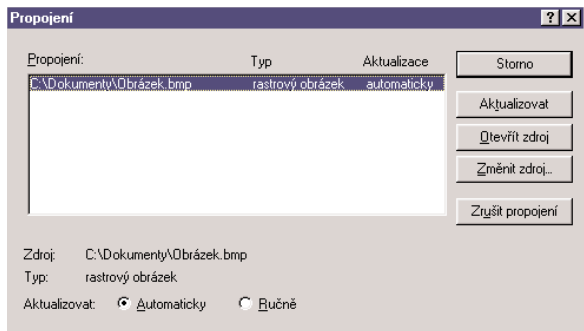
Umožní vložit do návrhu tiskové sestavy nový OLE objekt. Objekt je možné vkládat ze souboru, nebo jej přímo vytvořit v jiné aplikaci.





## PROPOJENÍ

Edituje svázaný objekt a aktualizuje propojení.



## AKTIVACE OLE

Aktivuje vložený nebo svázaný OLE objekt a umožňuje jeho úpravy. Název povelu se mění podle vloženého OLE objektu.

## NABÍDKA VLOŽIT

### TIP

*Do režimu výběru se přepnete kliknutím myši do obsahu návrhu tiskové sestavy.*

Nabídka Vložit obsahuje povely pro vkládání objektů do návrhu tiskové sestavy.

### VÝBĚR

Umožní výběr objektů. Jestliže jste v režimu vkládání (např. vkládáte do návrhu rámeček) a chcete se přepnout do režimu výběru objektů, pouze klikněte myši někam na plochu návrhu.

### ČÁRA

Umožní vložit vodorovnou nebo svislou čáru do návrhu sestavy. Stiskem levého tlačítka myši umístíte počáteční bod čáry, držte tlačítko myši a táhněte čáru. Uvolněním myši umístíte koncový bod čáry.

### **RÁMEČEK**

Umožní vložit rámeček do návrhu sestavy.

Stiskem levého tlačítka myši umístíte levý horní roh rámečku, táhnutím myši a uvolněním tlačítka umístíte pravý dolní roh rámečku.

### **DATABÁZOVÉ POLE**

Vloží databázové pole, proměnnou nebo vzorec do návrhu sestavy.

Pole jednoho z těchto typů si nejprve vyberete v dialogovém okně, kde také nastavíte formát pole. Okno je rozčleněno na několik záložek, které jsou popsány v kapitole Vlastnosti objektů.

### **TEXTOVÉ POLE**

Vloží do návrhu sestavy textové pole.

Text nejprve zadáte v dialogovém okně, kde také nastavíte formát textu. Okno je rozčleněno na několik záložek, které jsou popsány v kapitole Vlastnosti objektů.

### **SOUČTOVÉ POLE**

Vloží do návrhu sestavy součtové pole.

Součtovou funkci a pole, na které bude aplikována, si nejprve vyberete v dialogovém okně. Okno je rozčleněno na několik záložek, které jsou popsány v kapitole Vlastnosti objektů.

### **ČÁROVÝ KÓD**

Vloží do návrhu sestavy čárový kód.

Pole, ze kterého bude zpracován čárový kód, vyberete v dialogovém okně na záložce Pole. Na záložce Čárový kód zadáte velikost a kódování. Obě záložky jsou podrobně popsány v kapitole Vlastnosti objektů.

### **LOGO FIRMY**

Vloží do návrhu sestavy logo firmy, které můžete nadefinovat v účetnictví Pohoda v agendě Globální nastavení. Pro každou účetní jednotku je možné nadefinovat jiné logo.

### **OBRÁZEK**

Vloží do návrhu sestavy obrázek.

Soubor obrázku si nejprve vyberete v dialogovém okně.

### **GRAF**

Vloží do návrhu sestavy graf.

Graf a jeho formát nejprve zvolíte v dialogovém okně. Okno je rozčleněno na dvě záložky, které jsou popsány v kapitole Vlastnosti objektů.

### **SEKCE**

Otevře dialogové okno, ve kterém lze přidávat, mazat a upravovat sekce a skupiny. Bližší informace o sekcích se dozvíte v kapitole Vlastnosti objektů.

## NABÍDKA OBJEKT

### ALT+ENTER

*vyvolá dialogové okno  
Vlastnosti objektu.*

Nabídka Objekt obsahuje povely pro manipulaci s objekty.

### VLASTNOSTI

Klíčová funkce pro nastavování vlastností objektů. Povel budete používat poměrně často, proto je přístupný přes klávesovou zkratku Alt+Enter a také z místní nabídky, která se objeví po stisku pravého tlačítka myši nad objektem. Vlastnosti můžete rovněž vyvolat poklepnáním myši na objektu.

Dialogové okno Vlastnosti objektu je rozčleněno na několik záložek. Pro objekty různých typů jsou k dispozici různé záložky vlastností. Jejich podrobný popis je uveden v kapitole Vlastnosti objektů.

### PŘENĚST OBJEKT

Přenesení objektu před nebo za ostatní překrývající se objekty. Povel funguje na jeden objekt v rámci jedné sekce, který je přenesen úplně dopředu před všechny objekty, dozadu za všechny objekty, před jeden objekt nebo dál za jeden objekt.

Rámečky a čáry, které mohou přesahovat přes několik sekcí, leží vždy až za ostatními objekty.



### ZAROVNAT OBJEKTY

Zarovná okraj všech vybraných objektů podle hlavního objektu výběru vlevo, vpravo, nahoru nebo dolů. Případně podle hlavního objektu upraví jejich šířku, výšku nebo velikost, tj. šířku i výšku.

## NABÍDKA ZOBRAZIT

### TIP

*Pokud na obrazovce v určitém měřítku neodpovídají přesně velikosti písma u víceřádkových textů, je vhodné použít povel Vztít výšku textu. Při tisku sestavy bude pak velikost správná.*

Nabídka Zobrazit obsahuje povely pro úpravu vzhledu návrhu.

### MĚŘITKO

Povel zvětší nebo zmenší měřítko návrhu tiskové sestavy.

### MŘÍŽKA

Povel zapne nebo vypne mřížku. Je-li mřížka zapnutá, objekty se zarovnávají podle ní. Velikost posunutí objektů při jejich přesunu pomocí kurzorových šipek či myši je dána nastavením v poli **Mřížka**, které se stejně jako rozteč bodů mřížky nastavuje povel **Soubor / Nastavení návrháře**.

## TIP

*Pokud chcete mít na obrazovce více místa, vypněte pravítka. Pak je možné popis sekcí odrolovat doleva a na obrazovce mít zobrazen pouze samotný návrh.*

## PRAVÍTKO

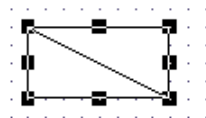
Povel zobrazí nebo skryje vertikální a horizontální pravítko. Vertikální pravítko obsahuje i popis sekcí. Horizontálně se neposouvá, a proto máte pořád přehled, které sekce na obrazovce vidíte.

## BARVA PAPÍRU

Nastaví barvu podkladu tiskové sestavy.

## OBSAH OBJEKTU

Zobrazí obsah OLE objektu vloženého do návrhu sestavy. V případě, že není tato volba zatržena, v návrhu sestavy se místo vložených OLE objektů a obrázků objevují proškrtnuté rámečky.



## NABÍDKA OKNO

Nabídka Okno obsahuje povel pro uspořádání oken jednotlivých návrhů tiskových sestav a pro úpravu vzhledu hlavního okna programu. Na konci nabídky jsou také povel pro přepínání jednotlivých otevřených návrhů.

## KASKÁDA

Povel vyrovná okna návrhů tiskových sestav kaskádovitě.

## HORIZONTÁLNĚ





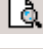

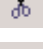













Povel vyrovná okna návrhů tiskových sestav horizontálně.

## USPOŘÁDAT IKONY

Povel srovná ikony minimalizovaných oken návrhů tiskových sestav.

## STANDARDNÍ LIŠTA

Povel zapne nebo vypne zobrazení standardní lišty, která obsahuje řadu tlačítek, zpřístupňujících nejpoužívanější povel.

IKONA	NÁZEV	KLÁVESY	POVEL Z NABÍDKY
	Nový	CTRL+N	Soubor/Nový
	Otevřít	CTRL+O	Soubor/Otevřít
	Uložit	CTRL+S	Soubor/Uložit
	Tisk	CTRL+P	Soubor/Tisk
	Náhled		Soubor/Náhled
	Obnovit data		
	Vyjmout	CTRL+X	Úpravy/Vyjmout
	Kopírovat	CTRL+C	Úpravy/Kopírovat
	Vložit	CTRL+V	Úpravy/Vložit
	Zpět	CTRL+Z	Úpravy/Zpět
	Znovu	CTRL+Y	Úpravy/Znovu
	Výběr		Vložit/Výběr
	Databázové pole		Vložit/Databázové pole
	Textové pole		Vložit/Textové pole
	Součtové pole		Vložit/Součtové pole
	Skupina		Vložit/Sekce
	Sekce		Vložit/Sekce
	Čára		Vložit/Čára
	Rámeček		Vložit/Rámeček
	Čárový kód		Vložit/Čárový kód

IKONA	NÁZEV	KLÁVESY	POVEL Z NABÍDKY
-------	-------	---------	-----------------



Logo

Vložit/Logo



Obrázek

Vložit/Obrázek



Graf

Vložit/Graf



Zvětšit

Zobrazit/Měřítka/Zvětšit



Zmenšit

Zobrazit/Měřítka/Zmenšit

Povel **Obnovit data** načte znovu data z databáze a zobrazí náhled.

### FORMÁTOVACÍ LIŠTA

Formátovací lišta obsahuje tlačítka pro změnu typu a velikosti písma a zarovnání textu. Tlačítka se povolí v okamžiku výběru libovolného textového objektu. Každá změna velikosti písma procentuálně změní velikost objektu.

IKONA	NÁZEV	KLÁVESY	POVEL Z NABÍDKY
-------	-------	---------	-----------------

Arial



Písmo

CTRL+SHIFT+F

9



Velikost písma

CTRL+SHIFT+P



Tučné

CTRL+B



Kurzíva

CTRL+I



Podtržení

CTRL+U



Zarovnat vlevo

CTRL+L



Zarovn. na střed

CTRL+E



Zarovnat vpravo

CTRL+R




















Vlastnosti

ALT+ENTER Objekt/Vlastnosti

### ZAROVNÁVACÍ LIŠTA

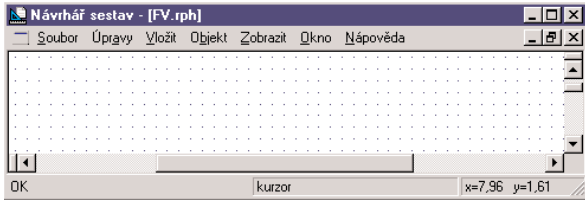
Zarovnávací lišta obsahuje tlačítka pro zarovnání a přemístění objektů. Tlačítka se povolí v okamžiku výběru objektu.

IKONA	NÁZEV	KLÁVESY	POVEL Z NABÍDKY
	Přenést dopředu	CTRL+Plus	Objekt/Přenést dopředu
	Přenést dozadu	CTRL+Minus	Objekt/Přenést dozadu
	Přenést blíž	Plus	Objekt/Přenést blíž
	Přenést dál	Minus	Objekt/Přenést dál
	Zarovnat vlevo	CTRL+ ←	Objekt/Zarovnat vlevo
	Zarovnat vpravo	CTRL+ →	Objekt/Zarovnat vpravo
	Zarovnat nahoru	CTRL+ ↑	Objekt/Zarovnat nahoru
	Zarovnat dolů	CTRL+ ↓	Objekt/Zarovnat dolů
	Zarovnat šířku		Objekt/Zarovnat šířku
	Zarovnat výšku		Objekt/Zarovnat výšku
	Zarovnat velikost		Objekt/Zarovnat velikost
	Mřížka	M	Zobrazit/Mřížka
	Prohodit horizont.	CTRL+*	
	Prohodit vertikál.	CTRL+ /	
	Přilepit pod sebe		
	Vzít výšku textu		
	Vzít velikost textu		

## Stavový řádek

Stavový řádek zobrazuje:

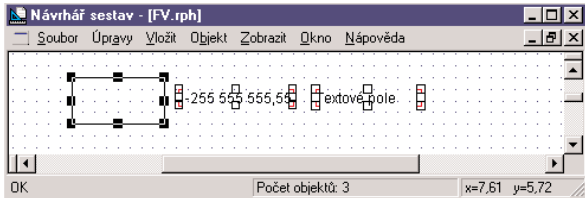
- souřadnici kurzoru, není-li vybrán žádný objekt



- popis objektu (např. Políčko: FA.KcCelkem), umístění v rámci sekce a rozměr, je-li vybrán jeden objekt



- informace o počtu objektů a navíc i pozici kurzoru, je-li vybráno více objektů



## NABÍDKA NÁPOVĚDA

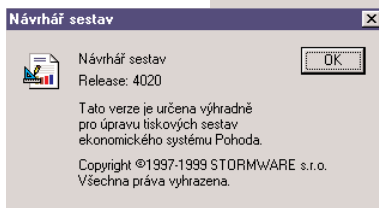
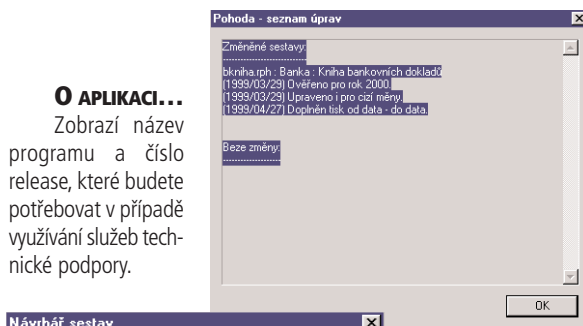
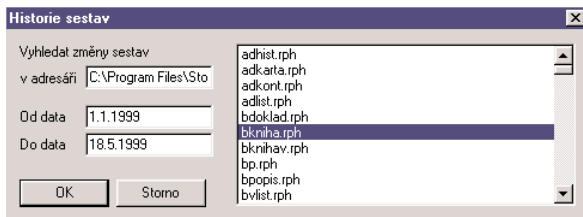
### NÁPOVĚDA

Nabídka Témata nápovědy a Jak používat nápovědu obsahují povely pro otevření nápovědy k programu a dalších informačních textů.

### HISTORIE SESTAV...

Pomocí tohoto povelu můžete kontrolovat, jak byly za dané období vybrané tiskové sestavy změněny. Povel vyvoláte i stiskem klávesové zkratky CTRL+F12.





**O APLIKACI...**  
Zobrazí název programu a číslo release, které budete potřebovat v případě využívání služeb technické podpory.

## MÍSTNÍ NABÍDKA

### TIP

*Tento povel je vhodné použít po změně velikosti fontu, protože ta změní velikost objektu procentuálně a přitom se snaží zachovat shodný poměr výšky a šířky objektu.*

Po stisku pravého tlačítka myši na některém z objektů se objeví místní nabídka, která obsahuje příkazy často používané v souvislosti s tímto objektem. Některé z příkazů již byly popsány výše, jiné, které je možné nalézt pouze v místní nabídce, popíšeme zde.

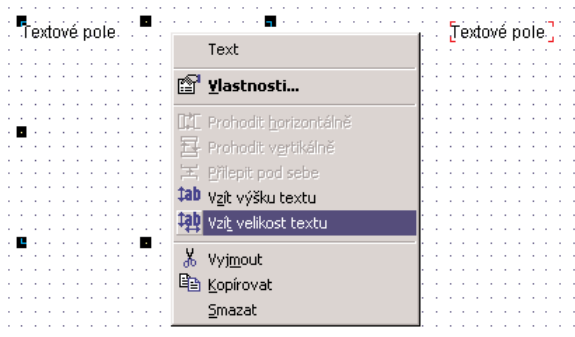
U objektů **databázové, textové a součtové pole** můžete nalézt povel:

### VZÍT VÝŠKU TEXTU

Nastaví výšku textového objektu podle použitého písma. Automaticky se provede při vkládání nového textového objektu.

### VZÍT VELIKOST TEXTU

Nastaví výšku i šířku textového objektu podle velikosti písma. K šířce textu se navíc připočítá 10%, které korigují mírné odchylky šířky fontů na různých tiskárnách.



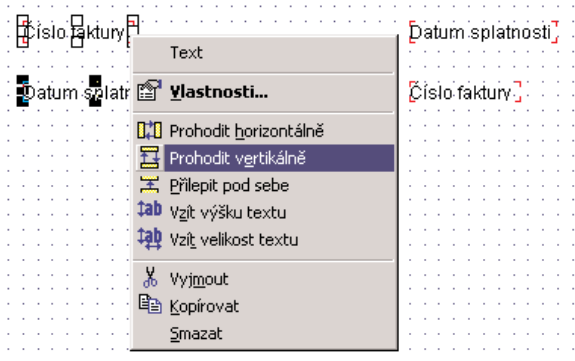
Vyberete-li více těchto objektů, v místní nabídce se objeví povel:

### PROHODIT HORIZONTÁLNĚ

Prohodí vybrané objekty v horizontálním směru.

### PROHODIT VERTIKÁLNĚ

Prohodí vybrané objekty ve vertikálním směru. Vertikální prohození je možné pouze v rámci jedné sekce.

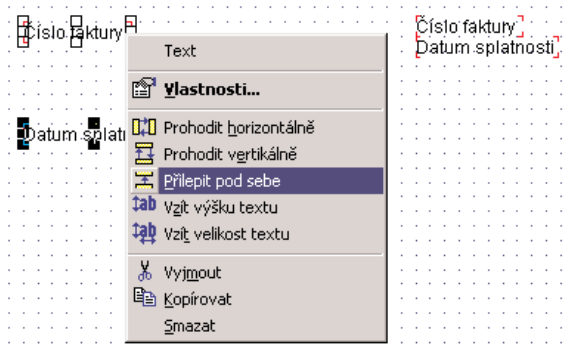


### TIP

*Před tímto povelom je vhodné použít povel Vzít výšku textu.*

### PŘILEPIT POD SEBE

Tímto povelom, který zároveň všechny vybrané textové objekty těsně pod sebe, docílíte správného řádkování textů pod sebou.



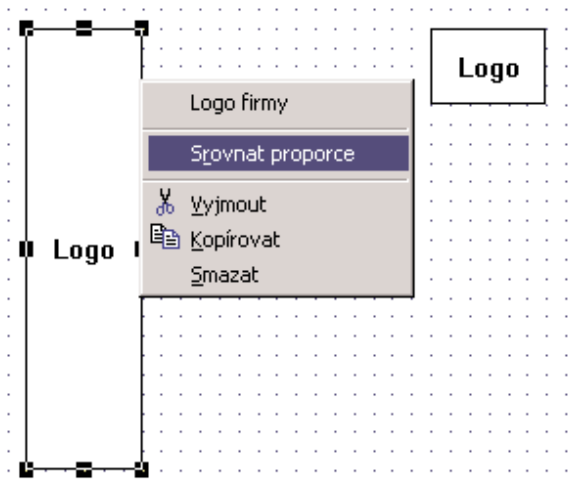
U objektů **čárový kód**, **logo firmy** a **obrázek** můžete v místní nabídce nalézt povel:

### TIP

*Chcete-li u obrázku zachovat původní poměr výšky a šířky a přitom změnit jeho velikost, nastavte potřebnou šířku a zvolte povel Srovnat proporce z místní nabídky.*

### SROVNAT PROPORCE

Nastaví původní poměr mezi výškou a šířkou objektu, který je u čárového kódu dán příslušnou normou, u obrázku původním rozměrem a u loga poměrem 2:3.





**V této části příručky se seznámíte  
s vlastnostmi jednotlivých objektů,  
které můžete vkládat  
do návrhu tiskových sestav.**

**NÁVRHÁŘ SESTAV**

## **VLASTNOSTI OBJEKTŮ**

### **JEDNOTLIVÉ KAPITOLY POPISUJÍ:**

- záložku Text
- záložku Písmo
- záložku Pole
- záložku Vzorec
- záložku Formát
- záložku Seznam
- záložku Rámeček
- záložku Čára
- záložku Obrázek
- záložku Graf
- záložku Součet
- záložku Sekce
- záložku Čárový kód



## VYVOLÁNÍ VLASTNOSTÍ OBJEKTŮ

### ALT+ENTER

*vyvolá vlastnosti objektu.*

Vlastnosti objektu můžete nastavovat po jeho vybrání a stisku klávesové zkratky Alt+Enter, případně povelom Vlastnosti z místní nabídky, která se objeví po stisku pravého tlačítka myši nad objektem. Vlastnosti můžete rovněž vyvolat poklepáním myši nad objektem.

Dialogové okno Vlastnosti objektu je podle typu objektu rozčleněno na několik záložek, jejichž podrobný popis je uveden níže.

## ZÁLOŽKA TEXT

### CTRL+ENTER

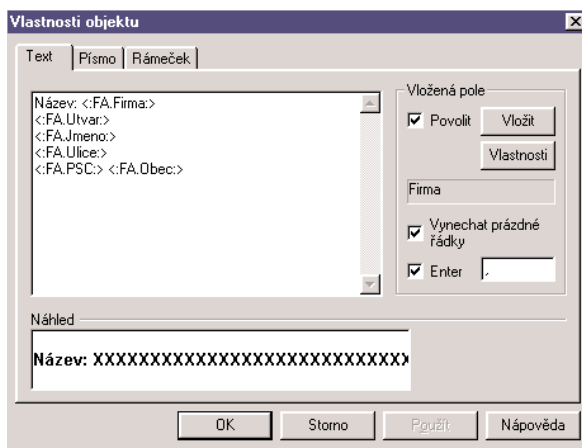
*vloží nový řádek do textového pole.*

Na této záložce můžete nastavit vlastnosti textového pole. Obsah textového pole, který sem zapíšete, může být i na více řádků. Nový řádek vložíte pomocí kláves Ctrl+Enter.

Pole **Povolit** umožní vkládat datové pole do textu. Tlačítkem **Vložit** nahradíte vybraný text zvoleným datovým polem. Tlačítkem **Vlastnosti** změníte vložené pole nebo třeba jen jeho formátování. Název pole, na kterém stojí kurzor, je uveden v šedém políčku pod tlačítkem.

Pole **Vynechat prázdné řádky** přijde vhod, když vkládáte více polí do textu a nechcete mít, pokud je jedno pole v databázi prázdné, mezeru mezi prázdnými řádky (případně dvě čárky za sebou). Viz např. adresa odběratele na faktuře a příklad v kapitole Text.

Pole **Enter** zamění znak konce řádku zadaným textem. Např. vložená pole umístíte pod sebe a jako oddělovač uvedete čárku. Výsledný text je uveden v jednom řádku a položky jsou oddělené čárkou (viz kapitola Text).

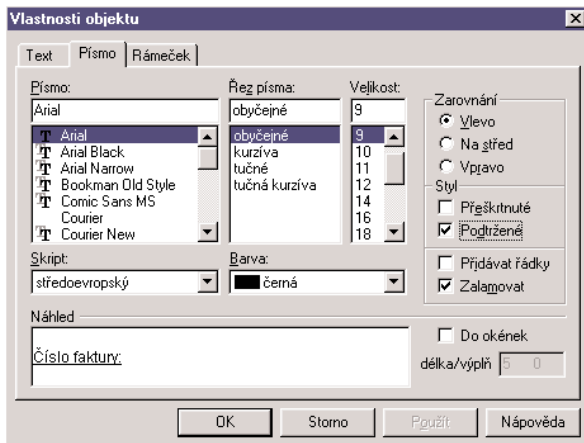


## ZÁLOŽKA PÍSMO

Zde můžete nastavit obvyklé atributy písma, jako je **písmo, řez písma, velikost, skript, barva písma, zarovnání** a **styl**, dobře známé např. z textového editoru MS Word.

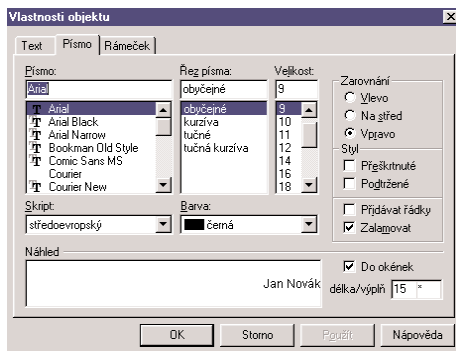
Pole Přidávat řádky automaticky roztáhne objekt směrem dolů, jestliže je při tisku nebo náhledu výsledný text příliš dlouhý.

Pole **Zalamovat** povolí, aby byly dlouhé řádky zalomeny po slovech, a proto nebude text pravým okrajem položky oříznut. Toto nastavení funguje jen na objekty větší než jeden řádek.



Pole **Do okének** vám umožní rozložit příslušný text či hodnotu tak, aby ji bylo možné snadno umístit do nadefinovaných okének. Zadejte délku (počet) okének a výplň okének, která neobsahuje žádnou hodnotu. Údaje se do okének doplňují zprava či zleva podle nastaveného **Zarovnání**. V případě, že na záložce **Rámeček** zadáte i čáru rámečku, Návrhář sestav vytiskne hodnotu či text v příslušných okénkách.

\*\*\*\*\*Jan, Novák





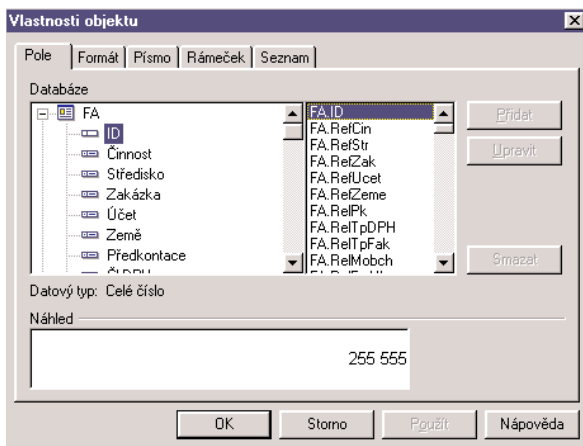
## ZÁLOŽKA POLE

Na záložce Pole můžete nastavit vlastnosti databázového pole, proměnné nebo vzorce.

Dialogové okno obsahuje v levé části, v poli **Databáze**, plné názvy jednotlivých polí, uspořádaných ve stromové struktuře, a v pravé části pak přesné názvy v seznamu. Strom obsahuje databázové tabulky, přístupné v sestavě, jejich jednotlivá pole, tabulky proměnných a vzorců. Pole lze vybrat jak ve stromu tak v seznamu.

U jednotlivých polí je vždy pod stromovou strukturou uveden **datový typ**. Rozeznáváme tyto datové typy: Seznam, Vzorec, Proměnná, Logická hodnota, Celé číslo, Reálné číslo, Datum, Text[délka], Poznámka.

Počet **databázových tabulek**  závisí na typu sestavy. Např. soupisky obsahují většinou jednu tabulku, doklady více tabulek.



**Globální proměnné** **P**, kterých je několik desítek, jsou pevně definovány společně pro všechny tiskové sestavy.

Speciální proměnné, nastavené pro sestavu Pohodu, se nazývají **lokální proměnné** **P**.

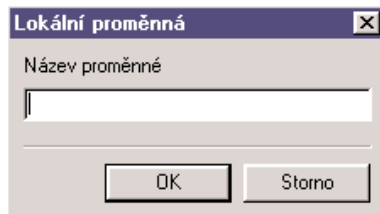
**Vzorce**  slouží pro různé výpočty v rámci tiskové sestavy.

V seznamu mají názvy položek z databázových tabulek nejprve uveden název tabulky a za tečkou je uveden i jejich skutečný název. Globální i lokální proměnné mají navíc před názvem uveden znak #, vzorce znak @.

Databázové tabulky ani globální proměnné nelze v této verzi Návrháře sestav přidávat. Přidávat, upravovat a mazat můžete lokální proměnné a vzorce pomocí tlačítek **Přidat**, **Upravit**, **Smazat**.

### PŘIDÁNÍ LOKÁLNÍ PROMĚNNÉ:

Chcete-li do tiskové sestavy přidat lokální proměnnou, nastavte se ve stromu na pole Lokální proměnné a stiskněte tlačítko **Přidat**. Objeví se dialogové okno, do kterého zapíšete název lokální proměnné a potvrdíte jej tlačítkem OK. Lokální proměnné jsou pro každou sestavu jiné a lze přidat pouze ty, které jsou do tiskové sestavy předávány z ekonomického systému Pohoda.



### PŘIDÁNÍ VZORCE:

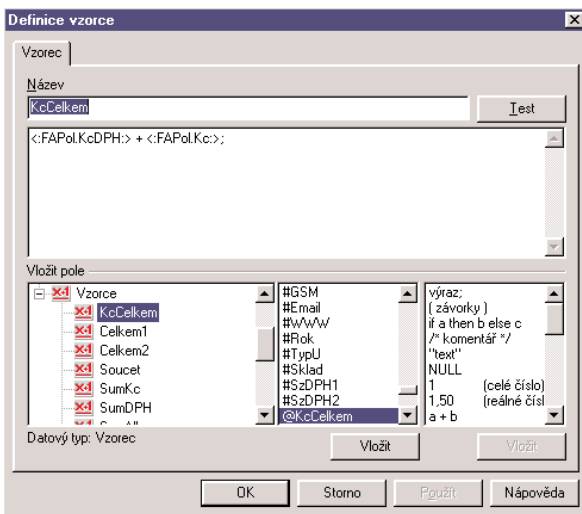
Vzorce můžete do sestavy vložit přímo pomocí povelu Vložit / Databázové pole, kde se stejně jako u lokální proměnné nejdříve nastavíte na položku vzorec a stisknete tlačítko **Přidat**.

Nebo nepřímo jako vložené pole v textu povelu Vložit / Textové pole / Vložit.

Pokud do sestavy vložíte pole typu vzorec, při tisku se vzorec vyhodnotí a výsledná hodnota se vytiskne. Tato hodnota může být nejrůznějších datových typů, a proto lze vzorec formátovat libovolným způsobem (viz záložka Formát).

## ZÁLOŽKA VZOREC

Vzorec se skládá z názvu vzorce a definice vzorce, které zadáte v dialogovém okně Definice vzorce. Nejdříve zadejte **název** vzorce.




Za **výraz** se považuje:

- celé číslo
- reálné číslo
- konstanta NULL
- textová konstanta uzavřená v uvozovkách („text“)
- součet dvou výrazů ( $a + b$ )
- rozdíl dvou výrazů ( $a - b$ )
- součin dvou výrazů ( $a * b$ )
- podíl dvou výrazů ( $a / b$ )
- logický výraz rovnost ( $==$ )
- logický výraz nerovnost ( $<>$ )
- logický výraz je menší ( $<$ )
- logický výraz je menší nebo se rovná ( $<=$ )
- logický výraz je větší ( $>$ )
- logický výraz je větší nebo se rovná ( $>=$ )
- negace logického výrazu ( $!$ )
- logický součin ( $&$ )
- logický součet ( $|$ )
- podmíněný výraz if - then - else (jestliže - pak - jinak)
- funkce vracející číslo dne v týdnu - DenVTydu( )
- funkce vracející den z příslušného data - Day( )
- funkce vracející číslo měsíce z příslušného data - Month( )
- funkce vracející letopočet z příslušného data - Year( )
- funkce vracející slovní vyjádření peněžní částky - Slovy ( )
- funkce vracející číslo zaokrouhlené na jednotky dolů - Koruny ( )
- funkce vracející text obsahující první 2 desetinná místa peněžní částky - Halere ( )
- součtové funkce

Při zápisu výrazu lze použít okrouhlé závorky definující priority vhodnocování. Pro zpřehlednění je možné uvést ve vzorcích i komentář.

Při počítání s datem můžete jednotlivá data od sebe i odečítat. Výsledkem je potom počet dní. Dále můžete k datu přičíst či od data odečíst číselnou hodnotu. Výsledkem je opět datum.

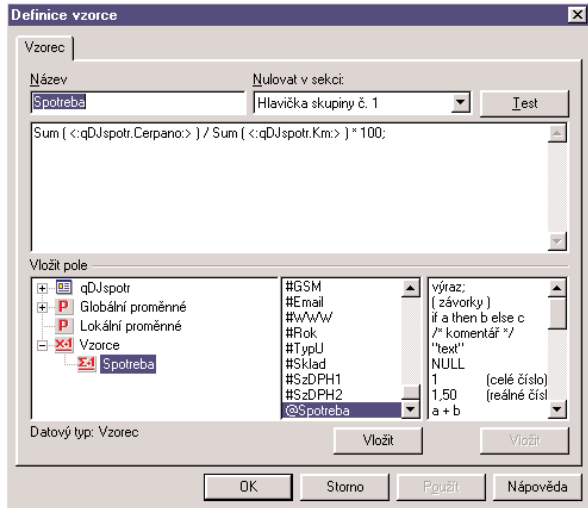
Pokud potřebujete provést se součtem složitější operace, je možno vytvořit tzv. **součtové vzorce**, které obsahují některou ze součtových funkcí. Funkci obsaženou ve výpočtu lze stejně jako u součtového pole (viz záložka Součet) nulovat v různých sekcích. Součtový vzorec je v seznamu vzorců označen ikonou .

Při zápisu definice vzorce se po stisku tlačítka **Test** (nebo **OK**) provede test, zda vzorec obsahuje součtovou funkci. Pokud se jedná o součtový vzorec, zobrazí se výběr **Nulovat v sekci** pro zvolení nulovací sekce.

Mezi součtové funkce patří:

- Count ( ) - počet
- DistCount ( ) - počet různých
- Min ( ) - minimum
- Max ( ) - maximum
- Sum ( ) - součet

Definici několika součtových vzorců najednou nelze upravovat, upravován může být vždy jen jeden součtový vzorec.



Příkladem použití součtového vzorce je například průměrná spotřeba pohonných hmot (viz obrázek) v tiskové sestavě Průměrná spotřeba z agendy Kniha jízd.

zde můžete nastavit formát čísla, data, měny, logické hodnoty a délku textu.

Volbou **Desetinná místa** můžete určit kolik nul bude vidět za desetinnou čárkou při zobrazení čísla v sestavě, případně nastavit speciální formáty čísla: Slovy, Koruny a Halěře. Volbou **Zaokrouhlovat** lze nastavit přesnost matematického zaokrouhlení čísla. Nastavením větší přesnosti zaokrouhlení než je nastavený počet desetinných míst se výsledný počet desetinných míst určí dynamicky podle skutečnosti. Zaokrouhlení je možné zobrazit podle nastavení v následujícím výklopném seznamu. Informativní přehled zobrazení je uveden v tabulce:

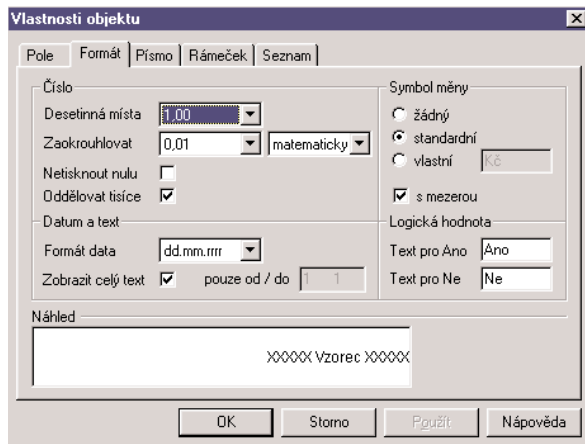
HODNOTA	-2,8	-2,3	2,3	2,8
Ceil	-2,0	-2,0	3,0	3,0
Nahoru	-3,0	-3,0	3,0	3,0
Matematicky	-3,0	-2,0	2,0	3,0
Dolů	-2,0	-2,0	2,0	2,0
Floor	-3,0	-3,0	2,0	2,0

Pokud je obsahem pole číslo 0, lze zatržením pole **Netisknout nulu** vynechat objekt při tisku. Dále je možné **Oddělovat tisíce** mezerou.

Za číslem lze nastavit **Symbol měny**, a to buď standardní (Kč),

## TIP

*Pole typu Lokální proměnná a Vzorec lze formátovat ve všech kategoriích, protože typ pole bude zřejmý až v náhledu.*



nebo vlastní, který lze využít na různé účely (např. %, \$, ks). Symbol může být volitelně oddělen od čísla jednou mezerou, zatrhnete-li pole **s mezerou**.

**Datum** lze naformátovat různými způsoby, výsledek je zřejmý z náhledu ve spodní části okna. **Text** můžete nechat zobrazit celý, případně jej omezit pouze na některou jeho část (např. první tři písmena).

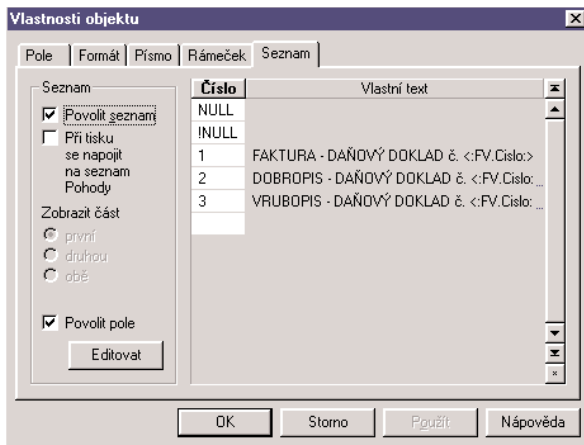
Pro **logické hodnoty** můžete nastavit vlastní interpretaci obou hodnot.

## ZÁLOŽKA SEZNAM

Zde můžete nastavit seznam, který umožňuje určit interpretaci celých čísel z databáze.

Seznam lze použít pouze na databázová pole, jejichž název začíná na "Rel" nebo "Ref". Pokud takové pole vyberete v záložce Pole dialogového okna, rozsvítí se v záložce Seznam přepínač **Povolit seznam**. Jeho zaškrtnutím se datový typ vybraného pole změní z Celé číslo na Seznam a povolí se práce se seznamem.

V této verzi Návrháře nejsou zveřejněna a zdokumentována seznamová pole databáze účetnictví a jejich hodnoty. Toto nastavení je tedy určeno pouze k drobným úpravám textů v seznamech, pokud by vám některý původní text nevyhovoval. Dvojitým poklepnutím myši začnete text editovat.

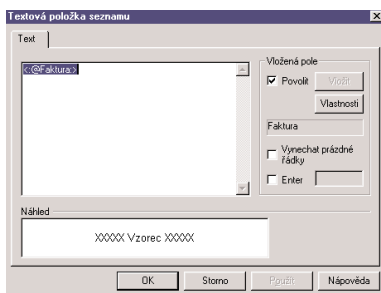
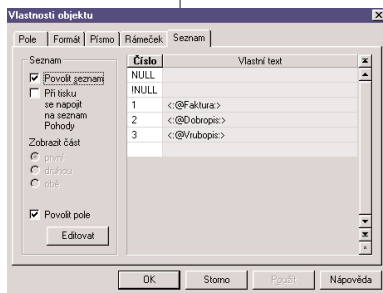


Levý sloupec obsahuje vždy číslo a pravý text, který se zobrazí v sestavě, bude-li hodnota vybraného pole rovna uvedenému číslu. Řádky seznamu zrušíte vymazáním příslušného čísla.

Tabulka hodnot seznamu obsahuje také nesmazatelné řádky **NULL** a **INULL**, kterými se určuje interpretace prázdných a neprázdných polí databáze.

Je možné **Při tisku se napojit na seznam Pohody**, takže není třeba znovu vyplňovat texty v sestavě. Pomocí přepínače **Zobrazit část** určíte, která část textu se bude zobrazovat.

Volba **Povolit pole** umožňuje vložit do seznamu textové objekty. Po stisku tlačítka **Editovat** se vložené objekty nastavují v dialogovém okně Text (viz záložka Text). Tato volba se využívá např. na pravý horní objekt faktury (viz obrázek).

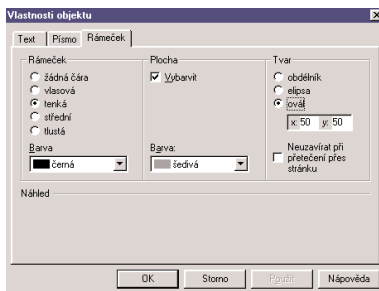


## ZÁLOŽKA RÁMEČEK

Na této záložce můžete nastavit vzhled rámečku. Nastavíte **sílu** a **barvu čáry, barvu výplně** a **tvar**.

V případě **oválu** můžete zadat do políček **X** a **Y** polo-měry zaoblení. Zaoblení se nastavuje devátou značkou vpravo nahoře na objektu v jednotkách 0,1 mm. Výchozí zaoblení je (100, 100).

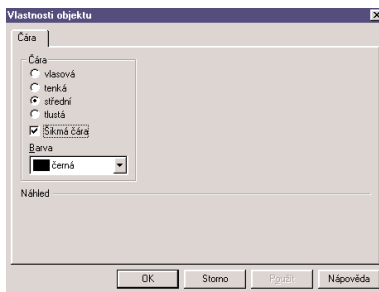
*Zatím je tato volba platná jen pro obdélník.*



Pole **Neuzavírat při přetečení přes stránku** neukončuje rámeček na konci stránky a na začátku další čárou, takže je vidět, že rámeček neskončil, ale pokračuje.

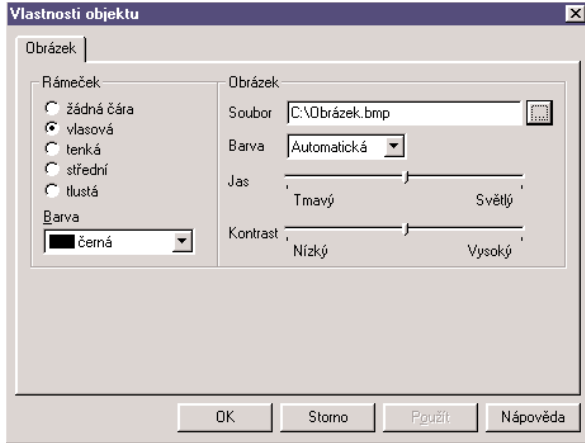
## ZÁLOŽKA ČÁRA

Zde můžete nastavit vzhled čáry, její **sílu** a **barvu**. Pokud zaškrtnete přepínač **Šikmá čára**, lze čáru natáhnout za její značky i šikmo.



## ZÁLOŽKA OBRÁZEK

Na této záložce můžete nastavit vlastnosti obrázku. Obrázek se zadává plnou cestou k souboru typu \*.BMP (rastrový obrázek). Pokud není soubor nalezen, zobrazí se v sestavě jen proškrtnutý obdélník. Soubor můžeme vybrat po stisku tlačítka **tři tečky** vpravo od položky **Soubor**.

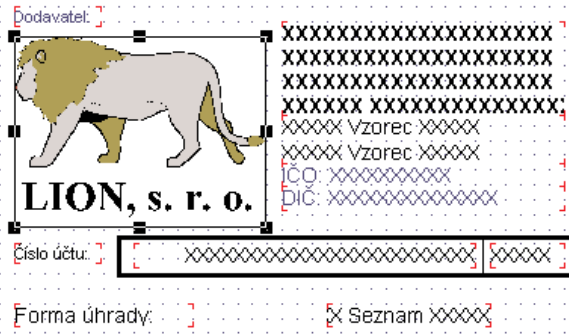


**Tip**

*Pro rychlejší vykreslování návrhu s obrázkem zrušte zatržení povelu Zobrazit / Obsah objektu.*

Aby vykreslování obrázku nezdržovalo vykreslování návrhu, je možné zrušit zatržení u povelu Zobrazit / Obsah objektu. Potom bude zobrazován jen proškrtnutý obdélník.

**Barva** obrázku může být buď Automatická (obrázek se zobrazí v originálních barvách), nebo Vodové barvy, u kterých lze nastavovat **Jas** a **Kontrast**. Převod obrázku na Černobílý nebo Stupně šedi není v této verzi k dispozici.





## ZÁLOŽKA GRAF

Zde můžete nastavit vlastnosti grafu, který chcete vložit do tiskové sestavy. **Typ** grafu může být Sloupcový, Kruhový, Čárový, Čárový bez nuly a Sloupcový 2 hodnoty. Typ grafu Čárový bez nuly zobrazuje graf pouze v rozsahu daných hodnot a nulové souřadnice v něm nemusí být zobrazeny. Tlačítko **X data** umožňuje nastavit pole pro popis, jeho formát a písmo. Tlačítko **Y data** umožňuje nastavit, z kterého pole budou brány hodnoty grafu. V dialogovém okně Hodnoty grafu zadáte pole, funkci (blíže viz záložka Součet) a dále můžete opět zadat formát a písmo pro vzhled grafu.

**Sekce (Y)** určuje, ve které sekci se počítají hodnoty grafu. Ve stejné sekci musí ležet pole, pokud bychom chtěli ke grafu také vytisknout odpovídající tabulku.

Vlastnosti objektu

Graf Písmo

Graf

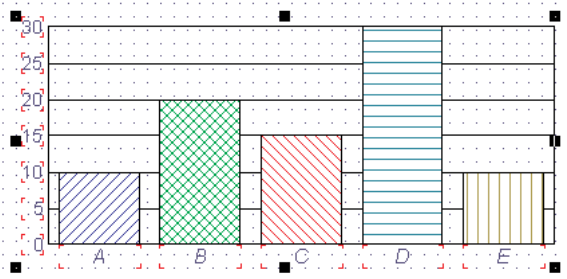
Typ Sloupcový

Popis (X) qMGraph.Datum X data

Hodnoty (Y) Součet qMGraph.CastkaDPH Y data

Sekce (Y) Patička skupiny č. 1

OK Storno Použít Nápověda



U typu grafu Sloupcový 2 hodnoty máte možnost pomocí tlačítka **Y2 data** nastavit, ze kterého pole budou brány druhé hodnoty grafu. Tyto hodnoty budou zobrazeny v popředí grafu.

The screenshot shows the 'Vlastnosti objektu' dialog box with the 'Graf' tab selected. The 'Typ' dropdown is set to 'Sloupcový 2 hodnoty'. The 'Popis (X)' field contains 'qGMFA.Datum' with a 'data' button to its right. The 'Hodnoty (Y)' field contains 'Součet qGMFA.KcCelkem' with a 'data' button to its right. The 'Sekce (Y)' dropdown is set to 'Patička skupiny č. 1'. The 'Hodnoty (Y2) v popředí' field contains 'Součet @Uhrazeno' with a 'Y2 data' button to its right. At the bottom are buttons for 'OK', 'Storno', 'Použít', and 'Nápověda'.

U typu grafu Kruhový můžete navíc nastavit v jakém tvaru a zda vůbec se bude tisknout legenda a popisky dat.

The screenshot shows the 'Vlastnosti objektu' dialog box with the 'Graf' tab selected. The 'Typ' dropdown is set to 'Kruhový'. The 'Popis (X)' field contains 'qDdber.Firma' with a 'data' button to its right. The 'Hodnoty (Y)' field contains 'qDdber.CastkaDPH' with a 'data' button to its right. The 'Sekce (Y)' dropdown is set to 'Položka c'. Below these fields are two columns of radio button options: 'Popisky dat' (with options: Bez popisek, Popisky dat, Procenta, Popisky a procenta) and 'Legenda' (with options: Bez legendy, Legenda, Procenta, Legenda s procenty). The 'Popisky a procenta' and 'Legenda s procenty' options are selected. At the bottom are buttons for 'OK', 'Storno', 'Použít', and 'Nápověda'.

Návrhář sestav také umožňuje zobrazit více grafů na jedné tiskové sestavě. Docílíte toho tak, že vytvoříte skupinu dat, podle které necháte údaje tvořící hodnoty grafu seskupit. Příkladem může být tisková sestava Vývoj kursů z agendy Kursový lístek.

## ZÁLOŽKA SOUČET

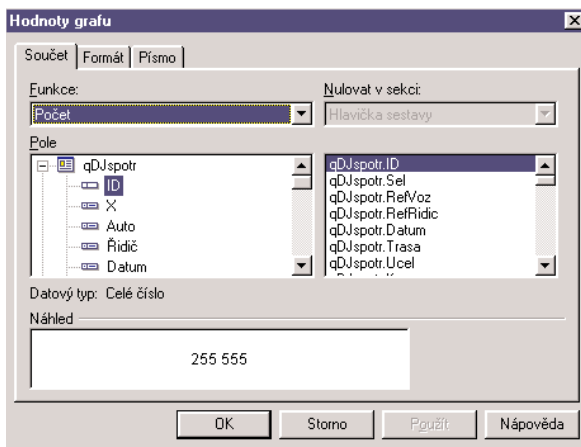
### TIP

Číslování položek na sestavě lze provést vložením součtové funkce Počet do položek na pole, které není nikdy prázdné. Např. ID, nebo povinné datum.

Zde můžete nastavit vlastnosti součtového pole. Ve skutečnosti je zde k dispozici nejen prostý číselný součet, ale i další funkce. Nejdříve stejně jako na záložce Pole **zvolte pole**, které se bude počítat. Pole se počítá vždy a nemusí být samo zobrazeno v sestavě.

Potom vyberte **jednu z funkcí**:

- **Součet** je k dispozici pouze pro pole, pro které má tato funkce smysl.



- **Počet** spočítá pole, která obsahují nějakou hodnotu (jsou tedy !NULL).
- **Počet různých** spočítá pole s různými hodnotami. Pozor ! Funkce si nepamatuje všechny hodnoty, pouze hodnotu porovnává s předchozí. Proto musí být tabulka správně seříděna z Pohody.
- **Minimum** zobrazí minimální číselnou hodnotu zvoleného pole.
- **Maximum** zobrazí maximální číselnou hodnotu zvoleného pole.

Volba **Nulovat** v sekci nastavuje, kdy se má nulovat výsledek. Např. zda stránkový součet má být kumulován od začátku tiskové sestavy, nebo jen součet dané stránky.

## ZÁLOŽKA SEKCE

Každá tisková sestava je složena z několika různých částí, kterým říkáme sekce. Příklad sekci je vidět níže:

- Hlavička sestavy
- Hlavička stránky a
- Hlavička stránky b
- Položka

Patička sestavy  
Patička stránky

Sekce **Hlavička sestavy** se tiskne vždy na začátku dokumentu. V případě vícestránkového dokumentu jen na začátek první stránky.

Sekce **Hlavička stránky** se nakopíruje na začátek každé tisknuté stránky, a proto je vhodné do této sekce umístit záhlaví firmy nebo nadpisy jednotlivých sloupečků.

Pole **Strana** z tabulky Globální proměnné obsažené v této sekci zobrazí při tisku na příslušném místě každé stránky správnou hodnotu.

Sekce **Položka** by měla obsahovat vlastní náplň tiskové sestavy, např. jednotlivé řádky příkazu k úhradě.

Všechny údaje, které chcete mít vytištěny na konci každé stránky či na konci dokumentu, vložte do příslušných **Patiček**.

### Tip

*Nastavení sekci lze vyvolat dvojklikem myši na vertikálním pravítku.*

### Tip

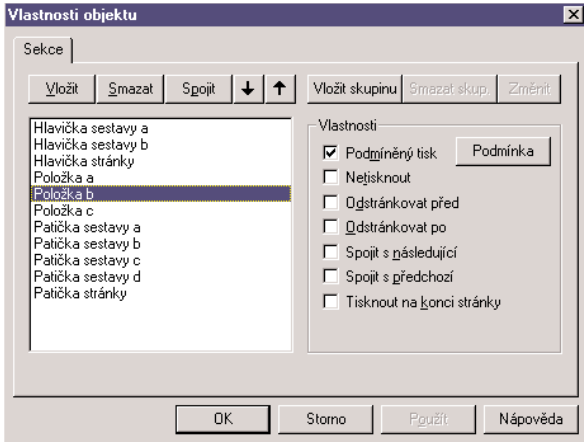
*Jednotlivé sekce jsou číslovány písmeny.*

Na záložce Sekce můžete přidávat, mazat a upravovat sekce a skupiny.

Tlačítko **Vložit** vloží pod vybranou sekci další prázdnou sekci stejného typu. Takto rozčleněné podsekce jsou automaticky číslovány, např. Položka a, Položka b, Položka c atd.

Tlačítko **Smazat** vymaže zvolenou sekci z dokumentu.

Tlačítko **Spojit** vám umožní spojit vybranou sekci s následující sekci. Obě spojované sekce musí být stejného typu, jinak je povel nepřístupný.



Sekke lze také mezi sebou přesouvat pomocí **tláčtek se šipkami**.  
**Podmíněný tisk** sekce nastavíme tlačítkem **Podmínka** na libovolné pole (fungují zde konverze NULL = Ne).

V případě, že je tisk příslušné sekce podmíněn, podmínka je zobrazena za jejím názvem v hranatých závorkách.

Tisk sekce lze zakázat volbou **Netisknout**.

Hlavička stránky b [#NeniPlatce]	-	.	.	.	.	.	Označení dodáv
Hlavička stránky c [#JePlatce]	-	.	.	.	.	.	Označení dodáv
Hlavička stránky d [@PrvniStrana]	-	.	.	.	.	.	

Pole **Odstránkovat** nastaví stránkování až **po**, resp. **před** sekci.

Pole **Spojit s následující / předchozí** zabrání roztržení sekcí na různé stránky. Tato pole je vhodné použít u hlaviček a patiček skupiny nebo u rozčleněných položek.

Pole **Tisknout na konci stránky** lze zatrhnout i pro více sekcí po sobě. Ty budou ležet na konci stránky, resp. hned nad patičkou stránky.

## SKUPINY

Dvojici sekcí Hlavička skupiny a Patička skupiny sdružených kolem sekce Položka nazýváme skupina. Do sestavy je možné vložit i několik vnořených skupin, které jsou automaticky číslovány a používají se pro **seskupování údajů**. Například:

- Hlavička skupiny č. 1
- Hlavička skupiny č. 2
- Položka
- Patička skupiny č. 2
- Patička skupiny č. 1

### Vložit skupinu

Umožní vložit novou skupinu. Povel je přístupný, pokud se nastavíte na sekci Položka, Hlavička skupiny nebo Patička skupiny. V případě stránkové sestavy lze Vložit stránku.

Pole, podle kterého se bude skupina seskupovat, a jeho formát nejprve zvolíte v dialogovém okně **Seskupit skupinu podle**. Okno je rozčleněno na dvě záložky, které jsou popsány výše.

### Smazat skupinu

Smaže zvolenou skupinu z návrhu.

## TIP

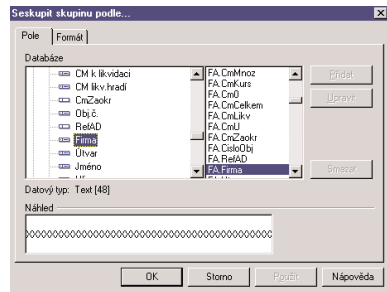
*Jednotlivé skupiny jsou číslovány arabskými číslicemi.*

## TIP

*Každou hlavičku nebo patičku skupiny můžete ještě rozčlenit na další sekce. Takto rozčleněná skupina je potom číslována arabskými číslicemi a písmeny.*

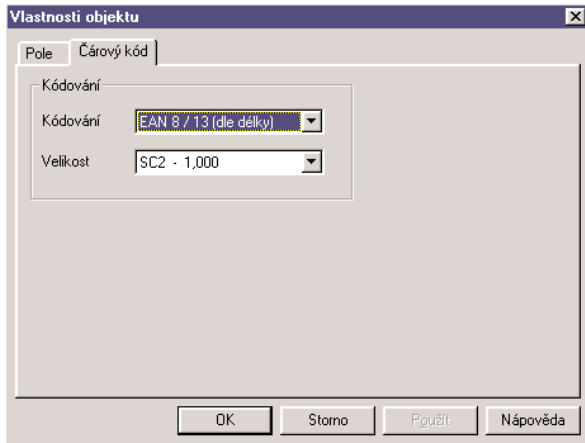
## Změnit skupinu

Umožní změnit seskupení vybrané skupiny. Pole, podle kterého se bude skupina seskupovat, a jeho formát nejprve zvolíte v dialogovém okně.



## ZÁLOŽKA ČÁROVÝ KÓD

Na této záložce vyberete kódování a velikost čárového kódu, které jsou zde zadány podle příslušné normy.



**V této kapitole jsou rozebrány  
praktické příklady pro práci s Návrhářem  
sestav. Dozvíte se jakým způsobem  
účelně využít všech nástrojů  
z Návrháře sestav.**

**NÁVRHÁŘ SESTAV**

## **PRAKTICKÉ PŘÍKLADY**

**KAPITOLA OBSAHUJE:**

- nastavení stránky
- využití sekcí
- práci s jednotlivými objekty
- tipy pro snazší práci





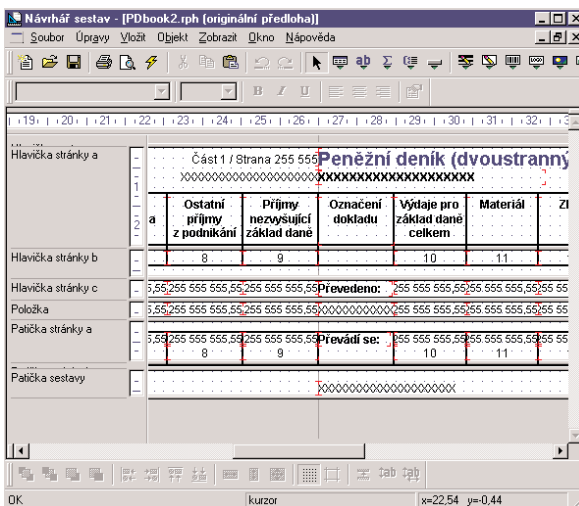
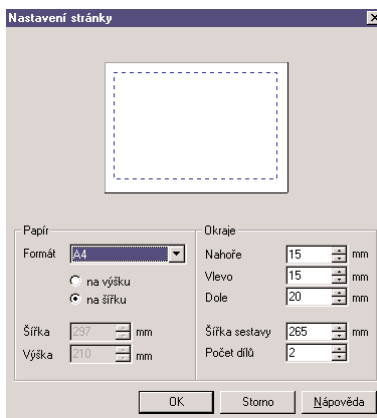
## NASTAVENÍ STRÁNKY

### Viz

*povel Soubor / Nastavení stránky.*

Předtím než začnete upravovat tiskovou sestavu, zkontrolujte nastavení stránky tiskové sestavy, aby odpovídala všem vašim požadavkům. Jedná se zejména o nastavení orientace sestavy a velikosti jejích okrajů. Již nyní byste měli rozhodnout, jak široká sestava bude, a podle toho vyplnit pole **Šířka sestavy** a **Počet dílů**.

Příkladem sestavy s větším počtem dílů je dvoustranný peněžní deník v jednoduchém účetnictví. V návrhu jeho tiskové sestavy je vidět oddělení jednotlivých dílů svislou čarou, kterou žádný objekt nepřesahuje.



Při návrhu sestavy je důležité řádně si rozmyslet rozdělení do jednotlivých sekcí.

Všechny údaje, které chcete mít vytištěné na začátku sestavy, musíte vložit do sekce **Hlavička sestavy**. V případě vícestránkového dokumentu budou tyto údaje vytištěny pouze na začátku první strany. Údaje, které se mají opakovat na začátku každé stránky, zadejte do sekce **Hlavička stránky**. Vše, co má být na konci stránky nebo dokumentu, se zadává do příslušných **Patiček**.

Mimo těchto základních možností lze sekce využít i pro další účely, které si nyní popíšeme.

## ÚPRAVA ODSUPU MEZI JEDNOTLIVÝMI ŘÁDKY

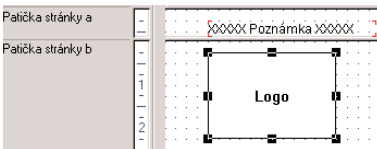
Seci lze využít pro snadnou úpravu odstupe mezi jednotlivými řádky. Např. u různých soupisek můžete hlavičku stránky rozdělit na záhlaví, které bude obsahovat název firmy, datum a stranu a nadpisy jednotlivých sloupečků.

Hlavička stránky a	XXXXXXXXXXXXXXXXXXXXX	Dne: 01.01.1999	Strana 255 555
Hlavička stránky b	Číslo faktury	Firma	Částka

## VYLOUČENÍ PŘETĚKÁNÍ TEXTU PŘES OBJEKTY

Potřebujete-li za textové pole, které obvykle obsahuje dlouhý text a má zatrženou volbu **Přidávat řádky**, umístit další text, případně obrázek, a nechcete, aby dlouhý text přetekl přes objekty pod tímto textem, oddělte oba objekty do různých sekcí.

Na našem konkrétním případě je textové pole s poznámkou umístěno v patičce stránky a, zatímco logo se nachází v patičce stránky b. Na obrázku je vidět i případ, který nastane, jestliže zůstane oba objekty umístěny ve stejné sekci.



Děkujeme Vám za Vaši objednávku.



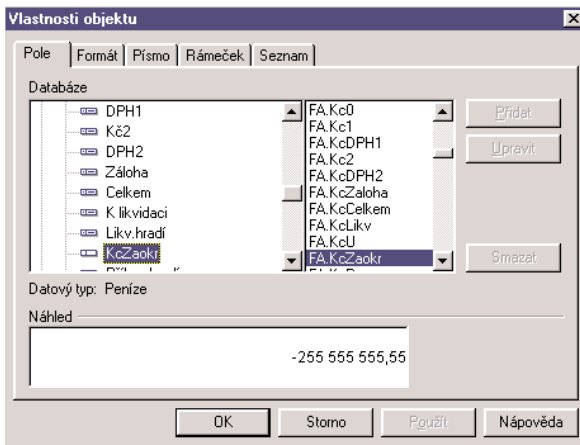
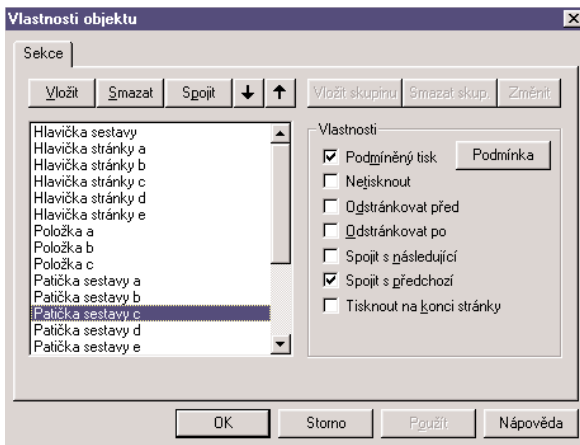
Děkujeme Vám za Vaši objednávku.



## PODMÍNĚNÝ TISK SEKCE

**Podmíněný tisk** sekce využijete tehdy, nechcete-li za určitých podmínek určitou sekci vůbec tisknout. Konkrétním příkladem může

být patička faktury vydané, která je rozdělena na velké množství sekcí a tisk většiny z nich je podmíněn.



V našem příkladu máme pouze tři položky:

Součet	530,20	116,64	646,84
Zaokrouhlení			0,16
CELKEM K ÚHRADĚ			647,00

Jestliže je položka Zaokrouhleno rovna nule, položky Součet a Celkem jsou shodné a není nutné je obě tisknout. Můžete proto sekci rozdělit na dvě části. Sekce a) bude obsahovat první dva řádky a její tisk bude podmíněn obsahem položky Zaokrouhleno. Sekce b), obsahující pole Celkem, se bude tisknout vždy.

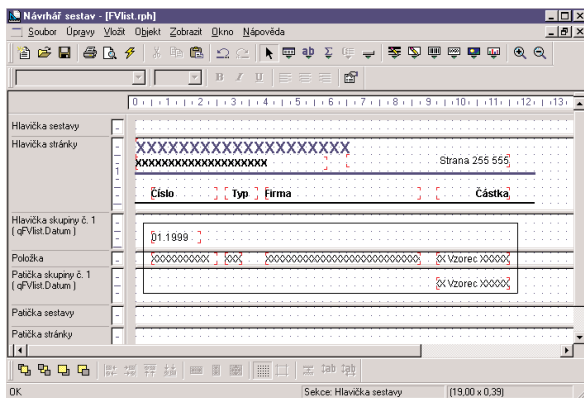
## NETISKNOU SEKCI

Secki se zatrženým polem **Netisknout** lze využít např. pro kontrolu správnosti údajů.

Stejným způsobem je využita sekce Položka z Obrátové předvahy, která má toto pole standardně zatrženo. Na tiskové sestavě jsou zobrazeny pouze syntetické účty. Při dohledávání nesrovnalostí lze zatržení u této sekce zrušit a na sestavu se vytisknou i účty analytické. Potom již můžete lépe odhalit chybu.

## SESKUPOVÁNÍ ÚDAJŮ

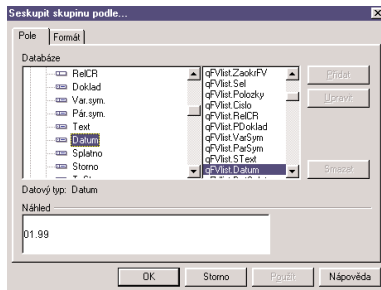
Pro seskupování údajů na tiskové sestavě použijte **skupinu**, což je dvojice sekcí Hlavička skupiny a Paticka skupiny, sdružených kolem sekce Položka. Při vytváření skupiny zvolíte, podle kterého pole



a v jakém formátu se mají údaje seskupovat. Např. u soupisky faktur podle měsíce z datu vystavení. Poté vložíte do hlavičky skupiny pole Datum ve formátu měsíc a do paticky součty zobrazených částek. Celkový dojem můžete vylepšit rámečkem, který vedete z hlavičky skupiny až do její paticky.

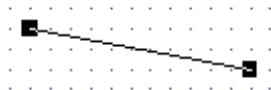
Datum	Číslo	Typ	Firma	Částka
01.99				
12.01.1999	990100001	F	Elektro Hujer, Štěpán Hujer	52 367,00
20.01.1999	990100002	F	A-STORES s.r.o., Josef Navrátil	15 198,00 95 381,39
02.99				
04.02.1999	990100003	F	BATULA, Josef Štěblo	72 376,00
12.02.1999	990100004	F	TURBO s.r.o., Jana Repková	102 776,00
17.02.1999	990100005	F	AgroZet a.s., Pan Světlák	40 872,00
18.02.1999	990100013	F	AC O nábytkový prvky a.s., Pan F	18 300,00 192 074,88
03.99				
08.03.1999	990100008	F	AgroZet a.s., Pan Světlák	241 862,00
09.03.1999	990100006	F	BATULA, Josef Štěblo	987,00
15.03.1999	990100007	F	Elektro Hujer, Štěpán Hujer	18 740,00
21.03.1999	990700001	D	AgroZet a.s., Pan Světlák	0,00 247 484,77

Nyní se již budeme zabývat jednotlivými objekty, které lze do návrhu sestav vložit.



## ČÁRA

Čáru využijete téměř v každém návrhu tiskové sestavy. Můžete u ní nastavit sílu, barvu a šikmost. Každá čára může přesahovat přes více sekcí.



## RÁMEČEK

Rámeček můžete využít jako samostatný objekt případně jej nastavit přímo u textového, databázového a součtového pole. Je možné u něj nastavit sílu a barvu čáry, barvu plochy a tvar.

Výhodou je, že rámeček nemusí být, stejně jako čára, umístěn pouze v jedné sekci, ale může přesahovat do několika sekcí najednou. Rámeček umístěný v sekcích Hlavička, Patička skupiny číslo 1 a).

Položka je vidět na příkladu v kapitole Sekce.

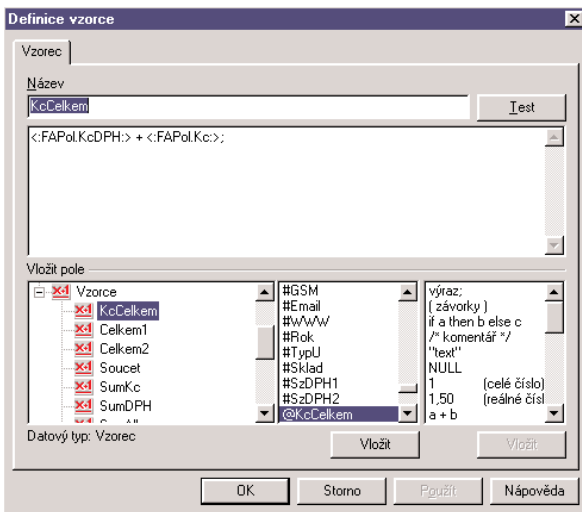
Pole **Neuzavírat při přetečení přes stránku** využijete tehdy, pokud chcete, aby se rámeček na konci a začátku stránky neuzavíral další čarou a bylo zřejmé, že neskončil, ale že pokračuje.

Jedním z nejdůležitějších objektů na tiskové sestavě jsou databázová pole, která umožňují zobrazit všechny údaje zadané do ekonomického systému Pohoda. Postup práce je velmi jednoduchý. Vybereme potřebné pole ze seznamu, nastavíme jeho formátování a potvrdíme klávesou OK. Poté pole umístíme do tiskové sestavy.

Vybírat můžeme z polí, která jsou uvedena v tabulkách, lokálních a globálních proměnných, případně si můžeme nadefinovat vlastní vzorce.

## VZORCE

Při vytváření vzorců musíme dodržovat určité konvence. Každý vzorec musí být **ukončen středníkem** a lze do něj vkládat nejen databázová pole a proměnné, ale i další výrazy. Příkladem jednoduchého vzorce je vzorec KcCelkem, použitý v položce faktury vydané, který sčítá hodnotu částky bez DPH a vlastní DPH. Všimněte si, že položky jsou uzavřeny v závorkách a dvojtečkách.



Stejně jako plus můžete ve vzorci použít nejen znaménka mínus, krát a lomeno, ale i závorky a podmínku.

Podmínku můžete nalézt opět ve fakturě vydané např. u dodavatele v položce telefon a fax.

**Podmínka** vypadá složitě, a proto je namístě její vysvětlení. Každá podmínka má stejnou strukturu, která vypadá takto IF - THEN - ELSE, a můžete ji číst JESTLIŽE - POTOM - JINAK.

V tomto konkrétním případě je testováno vyplnění databázového pole #Tel (Telefon) a v případě, že je vyplněno, vytiskne se

## TIP

Jestliže se vzorec neobjeví v náhledu ani při tisku sestavy, zkontrolujte, zda je správně zadán, zda hodnoty, z kterých se počítá, nejsou prázdné a zda jeho hodnota nevyčází NULL.

Definice vzorce

Vzorec

Název: Telefon

if <:#Tel:> then  
"Telefon: (" + <:#UTO:> + ")" + <:#Tel:>  
else  
""

Vložit pole

SumDPH	@Soucet	výraz:
SumAll	@SumKc	( závorky )
KcDPPlusZaokr	@SumDPH	if a then b else c
Strana	@SumAll	/* komentář */
PrvniStrana	@KcDPPlusZaokr	"text"
NotPolozky	@Strana	NULL
Telefon	@PrvniStrana	1 (celé číslo)
	@NotPolozky	1,50 (reálné číslo)
	@Telefon	a + b

Datový typ: Vzorec

Vložit Vložit

OK Storno Použít nápověda

text "Telefon:", telefonní volačka, ohraničená závorkami, a telefonní číslo.

Podmínku můžete tedy číst: Jestliže je vyplněna položka Telefon, potom nově vytvoř pole, které bude obsahovat text "Telefon: (" , databázové pole UTO, text ") " a databázové pole Telefon. Jinak bude nově vytvořené pole prázdné.

Ve vzorci můžete použít i **funkce** vracející slovní vyjádření peněžní částky. Tato funkce má obdobu v nastavení formátu čísla (viz záložka Formát), kde je její nastavení podstatně snazší.

Celkem k úhradě:  
Slovy:

610,00  
Šestsetdeset

Definice vzorce

Vzorec

Název: Slovy

Slovy (<:@KcUhrada:>);

Vložit pole

PrvniStrana	@KcDPPlusZaokr	výraz:
NotPolozky	@Strana	( závorky )
Telefon	@PrvniStrana	if a then b else c
Fax	@NotPolozky	/* komentář */
Neplatit	@Telefon	"text"
KcUhrada	@Fax	NULL
Slovy	@Neplatit	1 (celé číslo)
	@KcUhrada	1,50 (reálné číslo)
	@Slovy	a + b

Datový typ: Vzorec

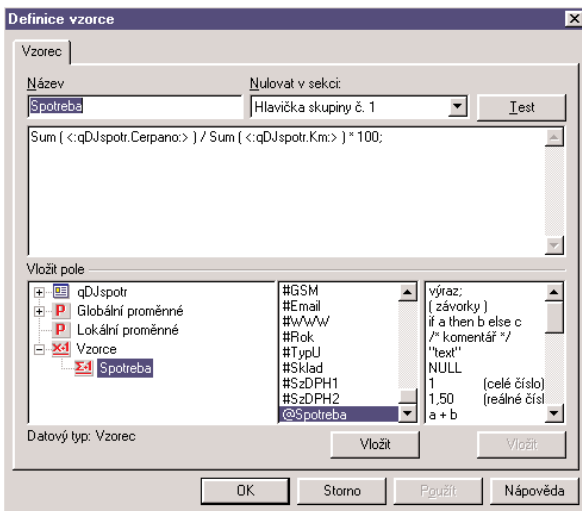
Vložit Vložit

OK Storno Použít nápověda

## TIP

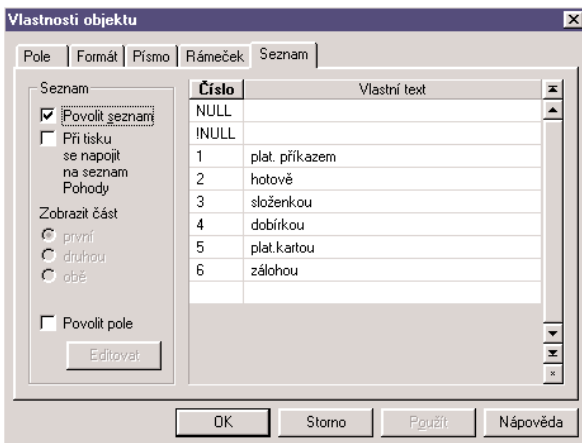
Pro jednoduché součty doporučujeme použít spíše jednodušší objekt Součtové pole (viz záložka Součet).

**Součtové funkce** využijete ve vzorci nejen pro součet, ale i pro zjištění počtu záznamů a vybrání minima a maxima. Příkladem využití jedné z funkcí je průměrná spotřeba na 100 km v tiskové sestavě Průměrná spotřeba z agendy Evidence vozidel.



## SEZNAM

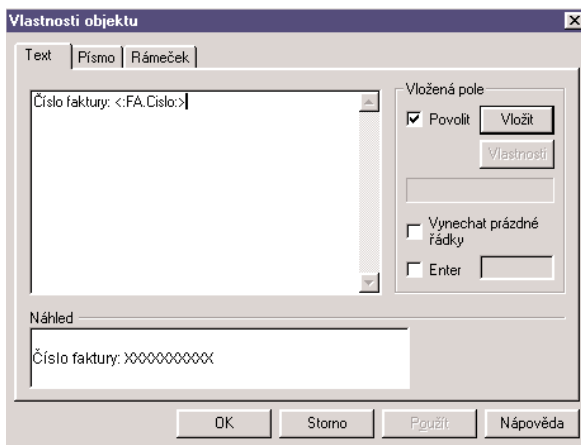
Seznam textově interpretuje celá čísla z databáze a lze ho použít na databázová pole začínající písmeny "Rel" (tzn. Relace) a "Ref" (tzn. Reference). Příkladem seznamu je forma úhrady ve faktuře vydané, případně název vydané faktury (viz Záložka Seznam).



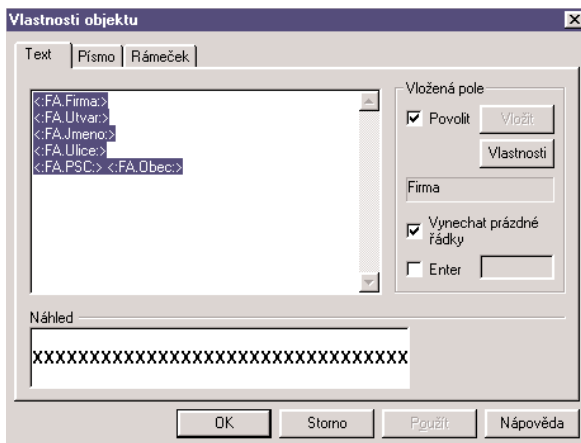


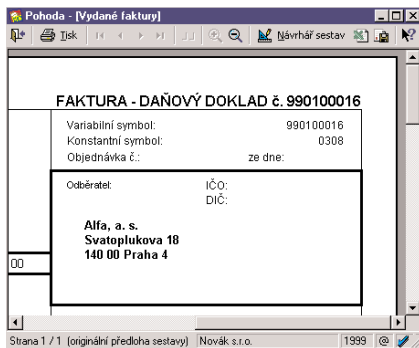
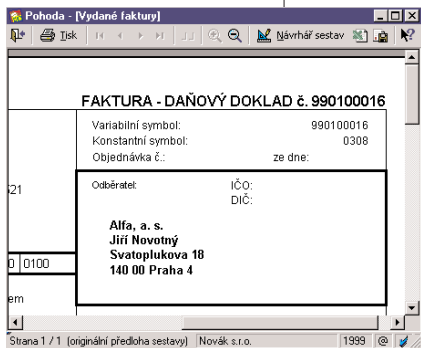
## TEXTOVÉ POLE

Do návrhu tiskových sestav můžete vložit nejen prostý text, ale i text v kombinaci s databázovým polem. To je výhodné zejména u popisek jednotlivých položek, kdy nemusíte vkládat textové a databázové pole, ale vložíte je najednou. Tento postup vám usnadní i formátování položky. Např.: **Číslo faktury: XXXXXXXXXXXX**

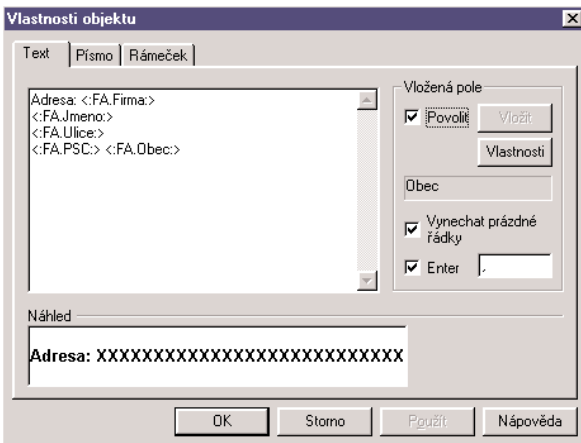


Do textového pole můžete vložit i více databázových položek, což využijete například u adresy na dokladu, která nemusí být vždy úplně vyplněna. V tomto případě zatrhněte pole **Vynechat prázdné řádky**. Nevyplněné položky (jméno osoby) se vynechají a v adrese nevznikne žádná mezera, jak je zřejmé z obrázků.





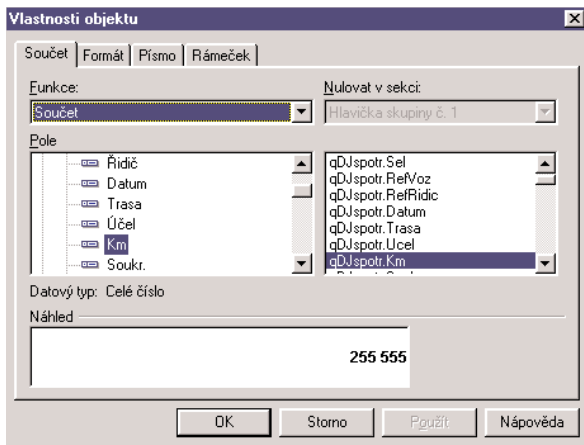
Potřebujete-li mít jednotlivé řádky v textovém poli oddělené zadaným znakem, použijte pole **Enter** a zadejte příslušný znak. Využití je vidět v následujícím příkladě:



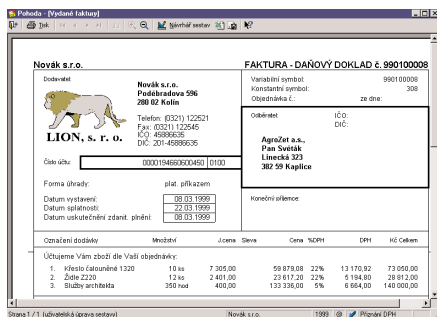
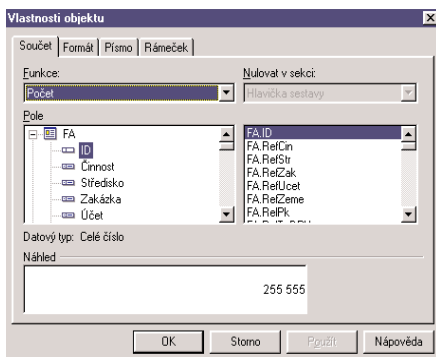
Adresa: Elektro Hujer,Štěpán Hujer,Otakarova 22,140 00 Praha 4

## SOUČTOVÉ POLE

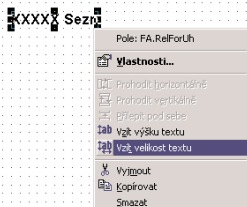
Součtové pole je velmi podobné vzorci, využívajícímu součtově funkci. Navíc u něj můžete nastavit, ve které sekci se má výsledek nulovat. Využití je vidět například v tiskové sestavě Průměrná spotřeba v agendě Deník jízd. Součtové pole je zde umístěno v Patičce skupiny číslo 1, seskupené podle vozidel, a je nulováno vždy v Hlavičce skupiny číslo 1. Výsledkem je součet kilometrů (čerpáných PHM) vždy za příslušné vozidlo.



Součtové pole můžete také využít pro číslování položek na některém z dokladů. Nastavíte součtovou funkci **Počet** na pole, které není nikdy prázdné (tj. např. na ID - identifikace záznamu), a jednotlivé položky budou poté číslovány. Všimněte si, že pole ID není samo zobrazeno v tiskové sestavě, ale pouze se využívá v součtovém poli.



## FORMÁT A PÍSMO



Nastavení formátování a písma je podobné jako v aplikacích MS Office.

### Písmo

U písma můžete zadat typ písma, řez písma, velikost, skript, barvu, zarovnání a styl.

Změníte-li velikost písma, objekt se procentuálně zvětší nebo zmenší, ale i přesto je výhodné použít povel **Vzít velikost** (výšku) textu z místní nabídky, který nastaví jeho skutečnou velikost podle velikosti písma.

Chcete-li mít na sestavě všechna čísla zarovnaná správně pod sebou, zkontrolujte jejich zarovnání na záložce **Písmo**. Všechna čísla musí mít nastaveno zarovnání vpravo.

Je-li text příliš dlouhý a nevejde se na jeden řádek, zaškrtněte

89,000	89,000	[555,000]	:	[555,000]
89,000	89,000	[555,000]	:	[255 555]

pole **Přidávat řádky**. V tomto případě se text roztáhne i na další řádky. Blíže viz kapitola Sekce.

Nechcete-li mít text oříznutý pravým okrajem položky, musíte mít zatržena pole **Přidávat řádky** a **Zalamovat**.

Zde napište požadov

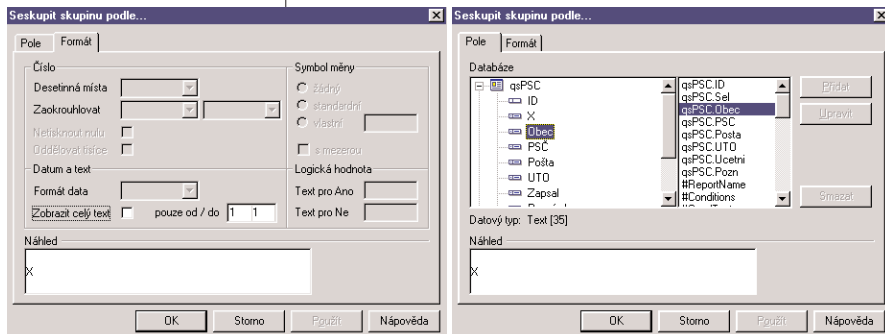
Zde napište požadovaný text.

### FORMÁT

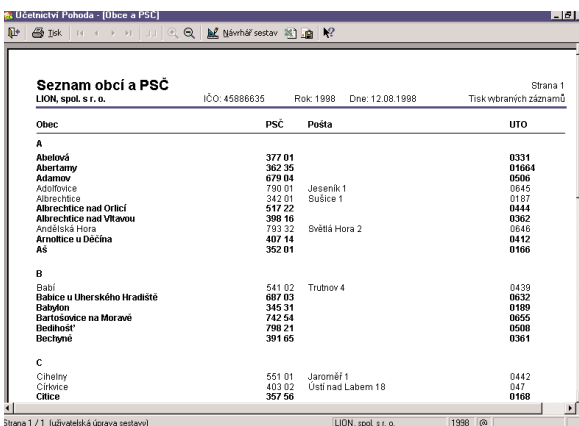
Při formátování čísla je důležité nastavit správný počet **desetinných míst** a **zaokrouhlování**, event. **symbol měny**. Při výběru desetinných míst se nabízí i speciální funkce **Slovy** (blíže viz kapitola **Databázové pole**), **Koruny** a **Haléře** (blíže viz **Záložka Vzorec**).

Formáty **data** jsou zřejmé z náhledu. Na tomto místě vysvětlíme pouze použité zkratky: d - den, t - týden, m - měsíc, q - kvartál, r - rok.

Omezení **textu** v položce **pouze od / do** lze využít například pro vytváření abecedních seznamů.



Zkuste vytvořit abecední seznam obcí. Nejdříve vytvořte skupinu, která bude seskupovat podle pole Obec s formátem **pouze od 1 do 1**. Do hlavičky skupiny vložte databázové pole obec se stejným formátem. Výsledek je vidět na obrázku.



## ČAROVÝ KÓD

V jednotlivých tiskových sestavách můžete také používat čarový kód. Nejprve vyberete databázové pole, ze kterého má být čarový kód vytvořen, a na záložce čarový kód nastavíte jeho **kódování** a **velikost**.

Měníte-li v návrhu jeho proporce, automaticky se mění nastavení velikosti čarového kódu. To znamená, že nelze nastavit jinou velikost, než je normou uznaná.

## OBRÁZEK

Do návrhu tiskové sestavy můžete vkládat i různé obrázky, kterým můžete nastavit orámování, barvu, jas a kontrast. Bližší popis naleznete v kapitole Záložka Obrázek.

Chcete-li zachovat poměr stran, nastavte potřebnou šířku obrázku a zvolte povel **Srovnat proporce** z místní nabídky.

## LOGO

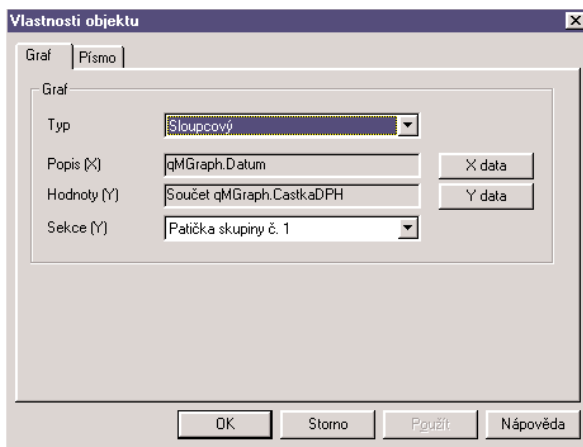
Aby se vám v jednotlivých dokladech zobrazilo při náhledu či tisku logo firmy, musíte jej nejprve nastavit v ekonomickém systému Pohoda. V agendě Globální nastavení vložte pomocí tlačítka **Načíst ze souboru** obrázek s logem, který se potom automaticky zobrazuje na všech dokladech, kde je logo použité. Potřebujete-li na určitém dokladu používat jiné logo než v ostatních, v Návrháři sestav místo objektu loga vložte příslušný obrázek.

Pro správné zobrazení loga je důležité zachovat poměr stran (šířky a výšky), který je 3:2. Proto nejprve nastavte potřebnou šířku loga a zvolte povel **Srovnat proporce** z místní nabídky.

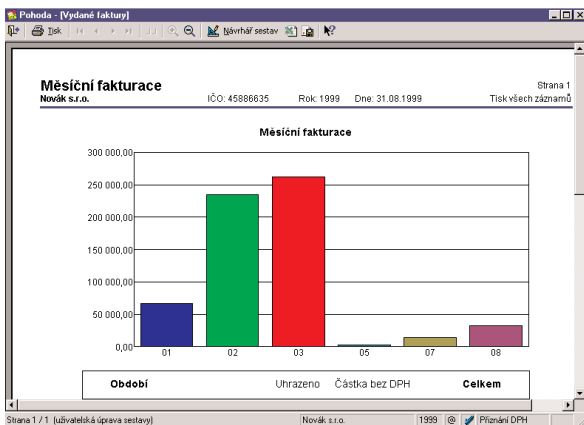
## GRAF

Vkládáte-li do návrhu sestavy graf, musíte nejdříve určit jeho **typ**. Dále určíte, z kterých databázových polí budou brány popisky a hodnoty grafu. Výběr Sekce určuje sekci, v níž se nachází příslušné hodnoty pro zobrazení grafu.

Příkladem grafu je tisková sestava měsíční fakturace z agendy Faktur vydaných.



Popis grafu je brán z databázového pole Datum, které má nastaven formát měsíce na 2 místa (mm). Hodnoty grafu jsou počítány z pole CastkaDPH nacházejícího se v sekci Patička skupiny číslo 1. Výsledek je vidět na obrázku.



Stejným způsobem můžete, samozřejmě po doplnění dalších údajů, vytvořit i graf Kruhový nebo Sloupcový 2 hodnoty.

**Vlastnosti objektu**

Graf | Písmo

Graf

Typ: Kruhový

Popis (X): qGMFA.Datum [X data]

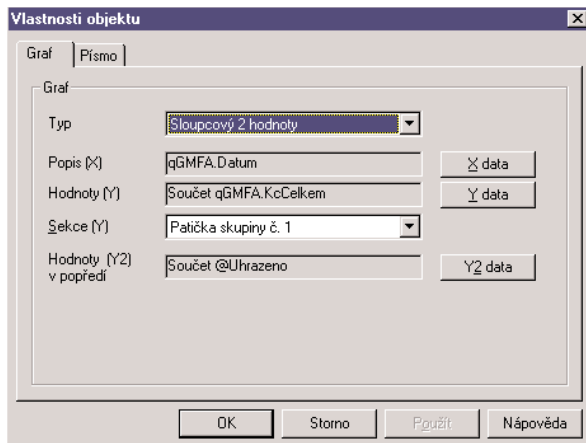
Hodnoty (Y): Součet qGMFA.KcCelkem [Y data]

Sekce (Y): Patička skupiny č. 1

Popisky dat:  Bez popisek,  Popisky dat,  Procenta,  Popisky a procenta

Legenda:  Bez legendy,  Legenda,  Procenta,  Legenda s procenty

OK Storno Použít Nápověda



## TIPY PRO SNAŽŠÍ PRÁCI

*Tip*  
Pro přesné umístění objektů použijte klávesnici.

Práci si usnadníte a zrychlíte správným zadáním polí **Mřížka** a **Krok kurzoru** v Nastavení návrháře.

Pro přesné umístění objektů můžete použít klávesnici. Máte-li zapnutou mřížku, objekty se podle ní zarovnávají a jeden stisk kurzorové šipky na klávesnici má za následek pohyb vybraného objektu o vzdálenost nastavenou v poli **Mřížka**. Vypnete-li mřížku, objekt se pohybuje o vzdálenost nastavenou v poli **Krok kurzoru**.

Textové objekty zarovnané doleva (viz Formát) se na mřížku zarovnávají levým horním rohem objektu, zarovnané doprava pravým horním.

Vlastnosti objektů nejrychleji vyvoláte dvojstiskem levého tlačítka myši na objektu.

Vkládáte-li vícekrát do sestavy stejný typ objektu, nejrychleji to provedete zkopírováním prvního pomocí myši a klávesy Ctrl tak, že držíte klávesu Ctrl a přenesete objekt na požadované místo. Poté v případě potřeby můžete pozměnit vlastnosti nového objektu.