

Přílohy

V této kapitole odpovíme na některé problémy, které Vás mohou potkat při provozu programu Money. Na konci pak naleznete kontaktní adresy na výrobce programu a celou řadu dalších firem, poskytujících služby Vám, uživatelům programu.

Co teď?

V této kapitole bychom chtěli nastínit nejčastější dotazy na naši horké lince - snad Vám tak ušetříme zbytečné nervy při vytáčení našeho telefonního čísla.

Technické problémy

◆Nelze spustit počítač

Podívejte se, zda Vám jde proud a máte zastrčenu síťovou šňůru. Pokud se zdá být vše O.K., volejte dodavatele počítače.

◆Nelze spustit program

Zde může být více možností. Nejčastějším případem je nedostatek paměti - v tomto případě zkuste odstranit nepoužívané rezidentní programy, popř. spusťte program přímo z DOSu bez manažeru operačního systému (Norton, Shell, M602)

◆Program hlásí "**Málo paměti, pokračovat?**"

Máte sice dostatek paměti pro spuštění programu, avšak mohou nastat situace, kdy se nepodaří vyvolat nějaká funkce programu, nebo dojde k nestandardnímu chování. Platí zde stejná rada jako v předchozím případě - odstraňte zbytečné rezidentní programy. Velikost dostupné paměti se zobrazuje v informačním okně. Program je možné spustit i přes varování - pokud máte v informačním okně více než 60kB, pro většinu případů bude velikost paměti dostatečná.

◆V síťové verzi hlásí program "**Nesprávný typ sítě**"

Při instalaci jste zvolili nesprávnou síť. Opakujte instalaci programu s jiným typem sítě.

◆Program se spustí, ale některé funkce nepracují, nebo program havaruje

Máte patrně poškozené data, např. výpadkem proudu. Pokud máte aktuální záložní kopii, obnovte data z kopie. Pokud ne, podívejte se na *Stav datových souborů*, zda u některé databáze není uveden počet vět -1. Pokud ano proveďte reindexaci databáze. Pokud ani to nepomůže, zkopírujte veškerá data na diskety a zašlete je k nám s průvodním dopisem.

◆Netiskne tiskárna

Pokud se tiskárna po zapnutí "ani nehne", podívejte se, zda do ní jde proud. Dalším častým problémem zejména u počítačů s více porty (konektory) pro tiskárnu je, že tisknete na jiný port, než kde máte připojenu tiskárnu. Porty se označují LPT1, LPT2 a LPT3.

◆Tiskárna tiskne špatně česky

Vaše tiskárna buď česky neumí (informujte se u nás na možnost výměny EPROM), nebo nemá nastavenou českou kódovou stránku, nebo tisknete v jiném kódování než máte nastaveno na tiskárně. Mozaikové tiskárny nastavujte na režim EPSON graphic -

jinak se Vám může stát, že buď tiskárna nebude tisknout rámečky, nebo bude "přetahovat" řádky - mód IBM "neumí" režim Elite Condens 20 CPI.

◆Nepracuje myš

Program pracuje s jakoukoliv myší, musíte mít ale nainstalovaný ovladač pro myš. Buď tedy nemáte nainstalovaný ovladač (např. MOUSE.COM, GMOUSE.COM a pod.), nebo máte myš připojenu na jiný konektor, než který máte nastaven v ovladači.

◆Program je hrozně pomalý

Přečtěte si kapitolu *Začínáme*, odstavec *Jak zrychlit počítač*.

◆Obrazovka nezobrazuje národní znaky

Program pracuje korektně s diakritikou pouze na kartách VGA, EGA a MCGA. U starších videokart je nutné buď diakritiku na displeji potlačit, nebo upravit grafickou kartu výměnou EPROM na kartě. Problémy mohou nastat také u některých starších notebooků s LCD displeji, i když se honosí popisem VGA.

◆Klávesnice nepíše česky

Buď nemáte zapnutou českou klávesnici v programu Money, nebo používáte ještě jiný ovladač klávesnice (např. z DOSu - to je častý problém majitelů českých Windows)

◆Potřebujete převést databáze pro další zpracování do tvaru xBase

K tomuto účelu slouží nadstavba Money Převod do DBF, dodávaná za příplatek.

Účetní problémy

◆Špatně vyjádřená daň na dodavatelské faktuře

Program sice dopočítává daň ze sazby a základu (ceny celkem), je však možné ji individuálně změnit/přepsat - např. při zaokrouhlení a pod.

◆Nákup ze zahraničí/Prodej do zahraničí

Pokud nakoupíte ze zahraničí, platíte daň na jiném dokladu. V dodavatelské faktuře vyplňte základ a sazbu, daň dejte nulovou. Obdobně při platbě daně uveďte nulový základ ale správně sazbu a výši daně. Program doklady v sestavě hlášení DPH spáruje automaticky.

◆Nesouhlasí sestava Kontrolní vazby

Máte špatně vyplněny karty příjmových resp. výdajových pohybů. Např. u příjmu za zboží máte zaškrtnuto příjmy celkem, ale už neuvádíte za co - zboží/služby/ostatní. Opravte v kartě nastavení a vytiskněte sestavu ještě jednou.

◆Při vystavování účetního dokladu se nabízí nulové pořadové číslo účetního dokladu

Vlastníte síťovou verzi, ve které se číslo přiřazuje až při uložení dokladu - co kdyby Vás současně fakturovalo víc?

◆Faktura vystavená za hotové se neukazuje v peněžním deníku

Všechny faktury je nutné "zlikvidovat", tedy i faktury vystavené v hotovosti.

◆Při sestavě stav účtů a hotovosti program hlásí, že doklad má nesprávné číslo účtu

Jsou dvě možnosti, buď máte opravdu na dokladu nesprávně zadané číslo účtu a je nutno jej opravit, nebo se jedná o neuhrazenou přijatou fakturu a potom je nutno do seznamu bankovních účtů přidat účet s kódem nula

◆Při sestavování příznání k DPH nebo peněžního deníku program hlásí, že je nainstalován vícekrát, smažte nepoužívané kopie

Je to přesně tak, jak program tvrdí. Udělejte to co vám doporučuje. Jedná se o

instalace programu jedné verze. Pokud máte na disku verzi 4 nebo starší, program je nebere v úvahu. Pokud chcete vést v programu více firem, využijte možnosti zakoupit multiverzi.

◆**Program Vám nedovolí změnit účetní datum nebo opravit doklad a hlásí, že datum je nižší než datum poslední uzávěrky**

Provedli jste účetní uzávěrku nebo jste tiskli přiznání k DPH. Chcete tedy provést změnu, která by bez zralé úvahy mohla dostat do nesouladu vaše podané přiznání k DPH se stavem dat po opravě dokladu. Pokud i přesto víte, že doklad chcete opravit, ve volbě služby konfigurace nastavení agendy účetnictví <ALT-T> vymažte datum poslední uzávěrky.

Export databází

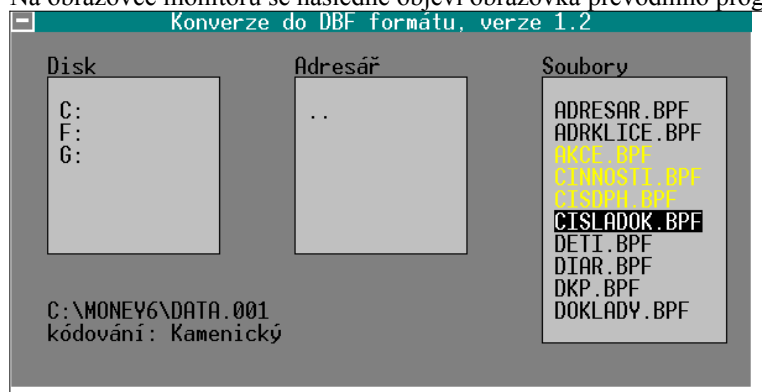
V celé řadě situací se setkáte s požadavkem na využití dat účetnictví Money v jiném programu. Money má data ve struktuře B-Tree Filer, která nejsou obecně přenositelná. Můžete si však u nás objednat nadstavbu Export DBF, která umožňuje export libovolné databáze programu Money do struktury xBase (DBF), která již je dále přenositelná.

Práce s nadstavbou Export DBF

Program Export DBF je nejlépe nahrát přímo do adresáře s databázemi. Spouští se příkazem:

DBFKONV <Enter>

Na obrazovce monitoru se následně objeví obrazovka převodního programu:



Mezi jednotlivými okny se přepínáte tabulátorem. Pokud klávesou <Ins> některé soubory označíte, provede se převod hromadně. Převedené soubory mají stejné jméno, ale koncovku .DBF. Klávesou <F3> můžete měnit diakritiku v exportním souboru - možné volby jsou Kamenický, CP 852, CP 1250 a bez diakritiky.

Tipy a triky:

Při časté práci doporučujeme nainstalovat Export DBF do nabídky Komunikace - pak jej budete moci spouštět přímo z prostředí Money.

Přímé klíče

*Přímé klíče (horké klávesy, Hot Keys) jsou klávesy a kombinace kláves, stiskem kterých provedete nějakou činnost rychleji, než kdybyste ji prováděli pohybem v nabídce programu. V zásadě se dělí na dvě skupiny - klíče urychlující pohyb v menu (jsou použitelné pouze pokud se nacházíte v nabídce programu, v přehledu označeny *) a klíče použitelné kdekoliv. V balení s programem naleznete kartičku s přehledem těchto klíčů.*

Obecné funkce:

□	* sestavy
□, □□	otevření peněžní zásuvky
□□	* stavy bankovních účtů a hotovosti
□□	* změna účetní agendy
□□	* skok do DOSu
□□	přepínání středisek
□□	přepínání skladů
□□	* změna uživatele
□□	* konec
□□ až □□	komunikace (programovatelné klávesy)
□□	datum zpracování
□□	připojení tiskáren
□□	obnova fontů

Zálohování

□	* vytvoření záložní kopie
□	* obnovení ze záložní kopie
□□	nastavení zálohování

Konfigurace programu

□	* konfigurace
□□	* nastavení bankovních účtů
□□	* nastavení hardware
□□	* nastavení skladů
□□	* číslování dokladů
□□	* nastavení mezd
□□	* nastavení programu
□□	* nastavení účetnictví
□□	* nastavení uživatele
□□	* nastavení odpisů
□□	přiřazení formulářů
□□	parametry objednávek
□□	* prostředí programu
□□	parametry skladu
□□	parametry účetnictví

Pomocné funkce:

□□	kalkulačka
□□	diář a kalendář
□□	textový editor

Obsluha klávesnice

□□	rozložení kláves
□□	nastavení klávesnice IBM
□□	nastavení české klávesnice QWERTZ
□□	nastavení české klávesnice QWERTY
□□	nastavení slovenské klávesnice QWERTZ
□□	nastavení slovenské klávesnice QWERTY

Obsluha nápovědy:

□□	změna polohy INFO-okna
□□	ukaz/schovej INFO-okno
□	vyvolání kontextové nápovědy
□□	předchozí nápověda
□□	obsah nápovědy



informace o verzi a registračním čísle

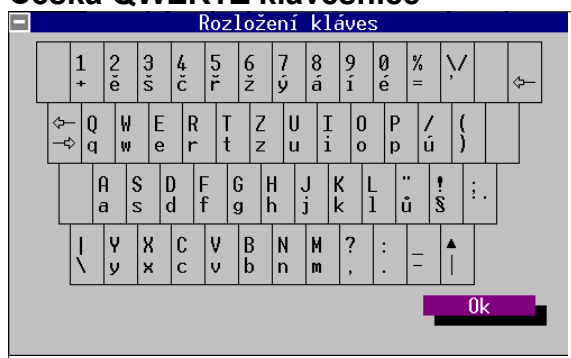
Klávesnice

V programu Money můžete používat celkem pět různých klávesnic (rozložení znaků na klávesnici. Stiskem kombinace kláves <Shift/F1> vyvoláte na obrazovku okno s rozložením kláves.

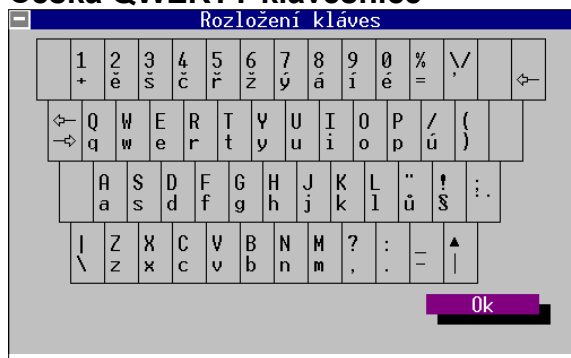
Standardní klávesnice US



Česká QWERTZ klávesnice

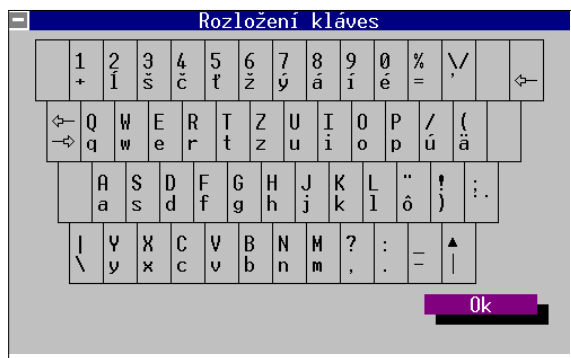


Česká QWERTY klávesnice

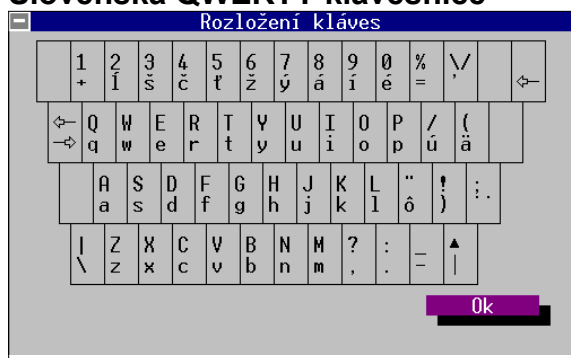


Slovenská QWERTZ klávesnice





Slovenská QWERTY klávesnice



☐

Kontaktní adresy

Na tomto místě uvádíme adresy školících středisek, telefonních čísel na horké linky, významných prodejců a dalších významných kontaktů.

Bezplatná "horká" linka

V případě jakýchkoliv technických problémů s provozem programu volejte prosím brněnské telefonní číslo:

(05) 45 22 22 42

Jedná se tzv. sériové telefonní číslo, obsluhující více telefonních linek. Pokud se nebudete moci dovolat, zkuste to později - všichni konzultanti již hovoří. Nevolejte prosím jiná telefonní čísla firmy Cigler Software, spojovatelka Vás nebude moci přepojit.

Před voláním na horkou linku dodržte prosím následující pravidla. Ušetříte tak spoustu času nejen sobě, ale i ostatním, kteří na horkou linku volají:

- ◆ **Připravte si registrační číslo programu Money.** Pracovník Hot-Line si podle něj může najít veškeré problémy, které mohou mít s Vaším případem souvislost. Navíc je to i ochrana pro Vás, aby horkou linku neobsazovali lidé, kteří Money získali nelegální cestou.
- ◆ **Připravte si prosím základní údaje o počítači** - typ počítače, verze operačního systému, velikost volné paměti, používané síťové prostředí, běžící programy. Řada komplikací může mít příčinu zcela mimo program Money.
- ◆ **Vždy volejte od počítače.** Pracovník Hot-Line se Vás určitě bude ptát právě na to nastavení v programu, které neznáte z paměti.
- ◆ **Nezasílejte dotazy faxem,** resp. nevyžadujte od pracovníků Hot-Line

zpětné volání. Tyto služby již nejsou zahrnuty do bezplatného technického poradenství po telefonu a vždy budou účtovány.

◆ Před vlastním zavoláním si **zkontrolujte**, zda máte počítač a veškeré spojovací kabely správně zapojeny - nejčastější příčinou netisknoucí tiskárny je fakt, že není zapnutá.

Při popisování problému mějte na paměti, že pracovník HotLine nevidí na Váš monitor. Pokuste se pracovníkovi technické podpory co nejpodrobněji popsat Váš problém a postup, který k němu vede. Před voláním na horkou linku se podívejte, zda neděláte něco, co je v rozporu s dokumentací nebo zda nepotřebujete vyřešit zde popsany problém - 80% telefonických dotazů se týká právě věcí podrobně popsanych v uživatelské dokumentaci.

Horká linka je v provozu ve všední dny od 8.00 do 12.00 a od 13.00 do 17.00.

Horká linka je bezplatná po dobu 1. roku od zakoupení programu. Po této době automaticky obdržíte fakturu na servisní licenci, která Vás bude opravňovat využívat horkou linku po další rok.

Horkou linku poskytuje i celá řada našich obchodních zastoupení. Informace o nejbližší horké lince ve Vašem okolí by Vám měl předat Váš prodejce programu Money, pokud Vám sám nedovede poradit.

Telefonické účetní poradenství

V případě jakýchkoliv účetních problémů, dotazů, volejte prosím brněnské telefonní číslo:

(05) 57 50 37

Získáte zde jakoukoliv pomoc v legislativních otázkách nejen v souvislosti se zaúčtováním účetních problémů v programu Money ale i pomoc v řešení jakýchkoliv ostatních problémů v ekonomické oblasti. Linka je obsluhována daňovými poradci firmy Cígler Consulting a její využití je vždy placené - účtujeme 75,- Kč za každou započatou čtvrt hodinu telefonního rozhovoru. *Před voláním si prosím připravte Vaše registrační číslo programu Money - dle adresy Vaší registrace Vám po ukončení hovoru bude zaslána faktura.*

Linka telefonického účetního poradenství je v provozu ve všední dny od 8.00 do 12.00 a od 13.00 do 17.00.

Pozor!

Prosím, nevolejte na toto telefonní číslo s technickými problémy, které spadají do oblasti bezplatné "horké" linky - na tomto telefonním čísle je tato služba vždy placená.

Aktualizace po internetu

Jste li vlastníky internetovské poštovní schránky, sdělte nám prosím svůj e-mail. Vzkaz zašlete do naší schránky:

ciglersw@ciglersw.cz

a jako *Subject* uveďte *Money - (Vaše registrační číslo Money)*. Tím se automaticky zařadíte do internetovské databáze uživatelů programu Money. Po dobu jednoho roku Vám do uvedené schránky budeme bezplatně zasílat informace a aktualizace programu.

Výše uvedenou internetovskou schránku můžete využít i pro dotazy či vzkazy. Odpovědi na dotazy technického rázu jsou samozřejmě bezplatné. Nezapomeňte vždy uvést Vaše registrační číslo programu.

Napište nám svoji e-mailovou adresu!

Školící a konzultační středisko

Školení a kurzy na ekonomický systém Money97 probíhají na adrese našeho školícího střediska:

Cígler consulting, s.r.o.

Dukelská 63, 614 00 Brno

tel./fax: (05) 57 50 37

Pro podrobnosti o cenách a termínech jednotlivých kursů volejte prosím na výše uvedené telefonní číslo. Základní informace o školeních jsou přiloženy k balení programu.

Školení na program Money provádí celá řada dalších firem. Podrobnosti naleznete v přílohách balení programu, nebo Vám je sdělí Váš prodejce.

Školící a konzultační středisko dále provádí:

- ◆ individuální školení v prostorách střediska nebo u zákazníka
- ◆ zpracování účetnictví
- ◆ zpracování daňových přiznání z dodaných dat programu Money
- ◆ pravidelné kontroly účtování
- ◆ ekonomické, organizační a daňové poradenství

Adresa výrobce programu

Adresa výrobce programu Money je:

CÍGLER SOFTWARE

Slezákova 14, 613 00 Brno

tel.: (05) 52 60 45

obchodní oddělení

(05) 45 22 22 42

technická podpora

fax: (05) 52 07 64

e-mail: ciglersw@ciglersw.cz

www: <http://www.ciglersw.cz>

Nevyužívejte prosím telefonní číslo obchodního oddělení pro dotazy na horkou linku - pracovníci obchodního oddělení Vás nebudou moci přepojit.

Budeme rádi, když nám sdělíte své připomínky a náměty ať už k samotné funkci programu, tak i k programové dokumentaci.