

Než začnete

Děkujeme Vám za důvěru, kterou jste naší firmě projevili tím, že jste se rozhodli pro jednoduché účetnictví Money verze 6 z naší produkce. Věříme, že tento ekonomický systém bude pro vedení Vaší firmy přínosem a usnadní Vám nejen spoustu nepříjemného "papírování", ale současně i vytvoří potřebné logistické zázemí pro Vaše podnikatelské záměry.

Zpracování ekonomické agendy firmy na počítači přináší řadu výhod. Práce s celou agendou je o mnoho rychlejší a příjemnější a vyžaduje od obsluhy menší množství znalostí, než při klasickém vedení účetnictví. Přesto, i když Vám program řadu věcí napovídá, je potřebné nepodceňovat znalost problematiky účetnictví - k řízení auta s automatickou převodovkou také nepostačuje prostě otáčení volantem, ale je nutné znát pravidla silničního provozu.

Rozhodující výhodou je však to, že uživatel programu má v kterémkoliv okamžiku možnost analýzy stavu své firmy, většinou pouhým jedním stiskem tlačítka. V běžné praxi by vyžadovala tato analýza časově značně náročné výpočty, zvláště pak při větším množství vstupních dat - účetních dokladů a dalších podkladů.

Ekonomický systém Money svým rozsahem pokrývá celou problematiku řízení firmy - od vedení vlastního účetnictví přes řízení skladu a evidenci majetku po personalistiku. Snažili jsme se o maximální přehlednost a intuitivní ovládání celého systému. Snadná práce je podpořena i hypertextovou nápovědou. Přesto se domníváme, že rychlému nasazení programu ve Vaší firmě napomůže i případné školení Vašich pracovníků, kteří budou s Money pracovat - dozví se tak rychle celou řadu vlastností programu a pracovních postupů, na které by jinak zdlouhavě přicházeli.

Ekonomické systémy od běžných programů odlišuje jedna zcela základní vlastnost - jsou úzce závislé na platné legislativě. Nepodceňujte proto výhody registrace programu a přiloženou registrační kartu zašlete obratem na adresu výrobce. Jen tak Vám můžeme zaručit, že budete obratem informováni o všech legislativních změnách a nezbytných úpravách programu, vedoucích k přizpůsobení ekonomického systému novým podmínkám. Jen tak totiž můžete dosáhnout správných podkladů, předávaných úřadům státní správy.

Jednoduché účetnictví Money je určeno pro operační systém MS-DOS, Naše firma v současné době prodává i modernější verze Money97, přímo určené pro grafické operační systémy Windows - Windows 3.1/3.11, Windows95 a Windows NT. Pokud se rozhodnete ve Vaší firmě přejít na práci pod Windows, informujte se u svého prodejce na možnost upgrade programu na systém Money97.

V této kapitole Vás seznámíme s licenčními a záručními podmínkami a s instalací programu.

Licenční a záruční podmínky

Licenční ujednání upravuje právní vztah mezi Vámi jako uživatelem ekonomického systému Money a výrobcem programu (firmou Cigler Software) jako vlastníkem veškerých autorských práv. Souhlas s licenčním ujednáním stvrzujete otevřením obalu s disketami a svým podpisem na registrační kartě, na jejíž horní části je rovněž text licenčního ujednání.

Licenční ujednání

Udělení licence. Cígler Software uděluje právo používat jednu kopii přiloženého softwarového produktu (software) firmy Cígler Software na jednom počítači. Software se "používá" v počítači tehdy, jestliže je založen v dočasné paměti "RAM", nebo je instalován do permanentní paměti (např. pevný disk, CD ROM nebo jiné paměťové zařízení) tohoto počítače. Konečný uživatel je povinen se registrovat u výrobce odesláním řádně vyplněné registrační karty.

Autorské právo. Software je majetkem firmy Cígler Software a je chráněn zákony České republiky o autorském právu, ustanoveními mezinárodních smluv a všemi dalšími odpovídajícími zákony. To znamená, že se k softwaru musíte chovat jako ke všem ostatním materiálům, které podléhají autorskému právu (např. knihy nebo hudební nahrávky). Nesmíte pořizovat kopie příruček ani dalších materiálů, které jsou součástí softwaru.

Další omezení. Přiložené *Potvrzení o licenci* (horní část registrační karty) je Vaše a musíte si ho uchovat. Nesmíte pronajmout ani půjčit software, ale můžete trvale přenést Vaše práva nabytá podle této licenční smlouvy firmy Cígler Software za podmínky, že převedete *Potvrzení o licenci*, všechny kopie softwaru a všechny písemné materiály a za podmínky, že příjemce souhlasí s podmínkami této smlouvy. Nesmíte provádět zpětný překlad a analýzu, dekompileovat nebo disasemblovat software. Jakýkoliv převod musí zahrnovat nejnovější materiál a všechny předchozí verze.

Potvrzením a odesláním spodní části registrační karty zpět na adresu firmy Cígler Software vyjadřujete souhlas se zněním licenčních podmínek a zavazujete se k jejich dodržování. Pokud nebyla registrační karta řádně vyplněna a odeslána zpět na adresu výrobce, nemá Cígler Software povinnost jakékoliv podpory vůči koncovému zákazníkovi a koncovému zákazníkovi nevzniká nárok na záruční podmínky tak, jak jsou popsány níže.

Bezplatný hotline a další bezplatné služby jsou poskytovány po dobu jednoho roku od registrace produktu, pokud jste zakoupili plnou (ne OEM) verzi produktu. *Servisní licence* pro další období Vám bude fakturována automaticky po uplynutí jednoho roku.

Záruční podmínky

Podmínkou vzniku nároku na záruku a případné bezplatně poskytované služby (technická podpora, Hotline) je řádné odeslání registrační karty na adresu firmy Cígler Software. Záruční doba programu je 6 měsíců ode dne prodeje odběrateli. Místem uplatnění záruky je vždy sídlo prodejce programu nebo sídlo firmy Cígler Software.

Záruka se vztahuje na bezvadný chod programu Money, přičemž bezvadným chodem se rozumí chod programu v souladu s dokumentací a jejími dodatky.

Cígler Software se zavazuje bezplatně odstranit chybný chod programu či některé z jeho funkcí a uživateli bezplatně poskytnout opravenou verzi programu v případě, že jej konečný uživatel s vadou systému seznámí písemnou formou.

Cígler Software se zavazuje sledovat vývoj legislativy a v případě nutných změn v programu připravit v co možná nejkratší lhůtě tzv. *legislativní update* za cenu uvedenou v platném ceníku. Cígler Software neručí za bezvadný chod programu Money v případě, že program je provozován na technice, která není 100% kompatibilní se standardem IBM PC.

Cígler Software neručí za bezvadnou funkci programu Money v případě, že je provozován na výpočetní technice vybavené operačním systémem odlišným od standardu MS-DOS firmy Microsoft nebo software jiného výrobce, který svojí podstatou zamezuje správnému chodu programu Money.

Cígler Software neručí za správnou funkci programu Money v případě, že je provozován na počítači spolu s jinými programy, které svojí funkcí brání korektnímu chování programu Money -

např. počítačové viry nebo některé rezidentní programy.

Za závadu programu nelze označit skutečnost, že program v sobě neobsahuje případné legislativní změny, které nebyly výrobcí známy v okamžiku výroby programu, nebo že nepracuje na hardware, které nebylo dostupné v okamžiku výroby programu. Je však možné si u výrobce vyžádat legislativní nebo technické update.

Cígler Software nenese v žádném případě odpovědnost za následné škody, ať jsou jakékoliv (včetně a bez omezení, škody ze ztrát zisku z podnikání, přerušení podnikání, ztráta informací o podnikání nebo jakékoliv další finanční ztráty), i když vznikly na základě použití, nebo nemožnosti použití produktu firmy Cígler Software, dokonce byl-li Cígler Software označen jako možný původce těchto škod.

Cígler Software neručí za jakékoliv škody způsobené chodem programu Money na výpočetní technice, programovém vybavení či datových souborech uživatele, byly-li tyto způsobené užitím programu Money v rozporu s touto dokumentací, či vznikly následkem předem nedefinované události či užitím nestandardního software či hardware.

Cígler Software programu neručí za správnost výstupů, předávaných berním úřadům, obchodním partnerům a dalším subjektům.

V žádném případě odpovědnost firmy Cígler Software nepřevýší částku zaplacenou za poskytnutí licence a to bez ohledu na výši a druh uplatňované náhrady vzniklých škod.

Technické požadavky

V tomto odstavci uvádíme jak nezbytné technické prostředky nutné pro správné provozování programu, tak i různé doplňky pro pohodlnější práci, resp. doporučení zvyšující např. bezpečnost dat.

Minimální konfigurace

- ◆ osobní počítač s procesorem 286 a vyšším (doporučujeme 486DX2-66, v současné době se určitě nevyplatí kupovat cokoli horšího jako Pentium)
- ◆ operační systém plně kompatibilní MS DOS 3.3 a vyšším, možná je i práce pod Windows 3.1/3.11 nebo Windows95
- ◆ operační paměť 1MB (doporučujeme 4 MB pro DOS, 8 MB pro Windows 3.1/3.11 a 16 MB pro Windows95. Velikost paměti je přímo úměrná výkonnosti programu a zvýšení paměti je nejlevnější cestou ke zvýšení rychlosti programu. Rychlost programu výrazně zvyšuje použití paměti typu EMS o velikost minimálně 2MB)
- ◆ požadované místo na pevném disku 10MB (jedná se o požadované místo pro instalaci a běh programu, skutečné nároky na paměť budou vyšší, úměrné množství zpracovávaných dat)
- ◆ libovolná grafická karta. Doporučujeme kartu VGA
- ◆ libovolná tiskárna (Money tiskne v textovém režimu tiskárny. S výjimkou PCL laserových tiskáren je pro správný tisk národní diakritiky nutné mít tiskárnu se zabudovanou českou znakovou sadou v kódování Kamenických nebo Latin2, jinak je tisk možný pouze bez diakritiky)

Volitelné:

- ◆ myš typu Microsoft mouse nebo jiné kompatibilní polohovací zařízení (pro práci s *Editorem formulářů* je myš nezbytná)
- ◆ velkokapacitní zálohovací zařízení (ZIP Drive, JAZ drive, magnetooptické disky, streamer). Data jsou to nejvzácnější, co máte a zálohování na velkokapacitní média u větší firmy významně šetří Váš čas

◆ Záložní zdroj proudu (UPS) - tím se chráníte před neočekávanými výpadky elektrického proudu a výkyvy sítě

Síťové verze

◆ instalovaný síťový software typu Peer to Peer či Client-Server - Netware Lite, Personal Netware, Lantastic, Windows for Workgroups, Windows95, Windows NT, Novell Netware v. 3.11 a vyšší a další. (Vždy doporučujeme konzultaci s autorizovanou firmou běžně instalující sítě - největší problémy u sítí dělá právě neznalost některých firem, montujících síťový software. Vyvarujte se nákupu levných síťových komponent, hlavně karet - doporučujeme síťové karty výrobců 3Com, SMC či IBM)-

Pokladní systémy

◆ Money může pracovat jako plnohodnotný pokladní systém. Informace o připojitelných pokladních perifériích (ruční, pultové a stojánkové scannery, bankovní tiskárny, tiskárny etiket, peněžní zásuvky, numerické a alfanumerické zákaznické displeje a tp.) si vyžádejte u svého prodejce.

Práce s dokumentací

Uživatelská příručka je nedílnou součástí dodávky programu, s výjimkou Update v rámci jedné verze či Upgrade na vyšší verzi programu.

Před instalací programu doporučujeme si přečíst část "*Instalace programu*", ve které získáte základní přehled o způsobu instalace a možnostech programu. Další část příručky, kapitola "*První kroky*" popisuje jak se program spouští a všeobecné postupy pro ovládání programu.

Uživatelská příručka by Vám měla být průvodcem při běžné práci s programem. Svým obsahem je obdobná s kontextovou nápovědou programu, avšak je obsáhlejší a s příklady. Závěrečná část uživatelské příručky "*Jak na to*" Vám pomůže ve většině nestandardních situací. Vychází ze zkušeností pracovníků horké linky a jsou v ní popsány v podstatě odpovědi na nejčastější dotazy uživatelů programu.

Uživatelská příručka neobsahuje popis operačního systému počítače ani žádných jiných obslužných programů - popis jejich obsluhy obdržíte buď při nákupu počítače, nebo při koupi těchto programů.

Pro zaškolení sebe a svých spolupracovníků můžete rovněž s výhodou využít služeb našeho školicího střediska - podrobnosti získáte na brněnském telefonním čísle (05) 57 50 37 a v kapitole *Kontaktní adresy*.

-Volbě síťového software věnujte patřičnou pozornost. Jste-li firma, která používá Money na více počítačích, budete určitě preferovat především rychlost práce. Pokud zvolíte síť typu Peer to Peer (Např. Personal Netware či Windows95), je nutné si uvědomit, že pokud budete na serveru sítě běžně pracovat, budete výrazně brzdít ostatní účastníky sítě (Váš počítač bude v situaci, kdy jedete autem=pracujete na počítači a současně telefonujete=komunikujete s ostatními stanicemi sítě). Tento typ sítí je tedy vhodný pro meší firmy, prakticky do 3 až 5 stanic. Pro rozsáhlejší firmy je vždy lepší zvolit "dospělou" síť typu Client-Server (Novell 3.11 a vyšší, Windows NT) i za cenu vyšších finančních nároků. Určitým kompromisem může rovněž být použití sítě Peer to Peer s tím, že na serveru budete pracovat pouze výjimečně. Velký vliv na rychlost má i správná instalace sítě a různých ovladačů. Proto je návrh a realizaci sítě vždy vhodné svěřit odborné firmě, která má s instalacemi sítí velké zkušenosti - vložené investice se Vám rychle vrátí na bezproblémovém provozu.

Instalace programu

V této kapitole naleznete postup, jak instalovat program. Money verze 6 je distribuováno na disketách, ze kterých je možné program nainstalovat i tehdy, když již máte program nainstalován a provádíte doplnění instalace či instalaci vyšší verze.

Základní informace

Program MONEY je dodáván výhradně na disketách 3.5" DS/HD. Jednotlivé diskety jsou označeny názvem programu a pořadovým číslem, na které se odvolává instalační program INSTALUJ.EXE.

Nová instalace programu v prostředí DOS

Vlastní instalace programového vybavení MONEY se provádí pomocí instalačního programu, který je součástí dodaných disket. Instalační program nejen že kopíruje a dekomprimuje potřebné soubory do zvoleného adresáře na pevném disku, ale provede i nastavení počátečních parametrů programu tak, aby co nejlépe vyhovovaly počítači, na kterém je program provozován. Pokud nastavení systému nevyhovuje požadavkům programu, provede instalační program i změny v nastavení systémového souboru CONFIG.SYS. Tyto změny provádí až po kontrolním dotazu, zda je budete chtít provést.

Vlastní instalace programu MONEY je zcela jednoduchá a zvládne ji i naprostý začátečník v práci s počítačem. Vložte první instalační disketu do mechaniky a zvolte ji jako aktivní, např. pro mechaniku A příkazem:

```
A:\ >
```

Pak spusťte vlastní instalační program příkazem INSTALUJ:

```
INSTALUJ >
```

Po malé prodlevě závislé na typu počítače se zobrazí okno *Registrace*, do kterého napíšete vaše jméno, jméno firmy a sériové číslo programu. Sériové číslo naleznete na registrační kartě nebo na spodní straně krabice s programem. Sériové číslo pište včetně pomlček. Pokud Instalační program nalezne starší verzi Money, doplní si některé údaje

Registrace

Money verze 6.00 © 1996 Cigler software

Nejdříve prosím vyplňte registrační kartu.
Na základě uvedených informací vám budeme:

- zasílat informace o Update programu
- poskytovat poradenskou službu
- zasílat informace o dalších programech

Registrační číslo najdete na spodní straně krabice nebo na registrační kartě

Jméno a příjmení: Ing. Petr Novák

Firma: Reality Novák

Registrační číslo: 111-111-111-1111

OK Zruš Help

ze starší instalace:

-Program si testuje nastavení počtu současně otevřených souborů (FILES) a pokud je nižší než 50, zvýší ji na tuto hodnotu (upraví parametr FILES v systémovém souboru CONFIG.SYS).

V kartě je možné se pohybovat pomocí kláves (šipek) pro ovládání kurzoru.

Instalační program Vám před psaním jména firmy změnil význam některých kláves tak, že odpovídají rozložení na klávesnici psacího stroje. Pokud Vám toto rozložení kláves nevyhovuje, je možné je změnit pomocí těchto kombinací kláves:

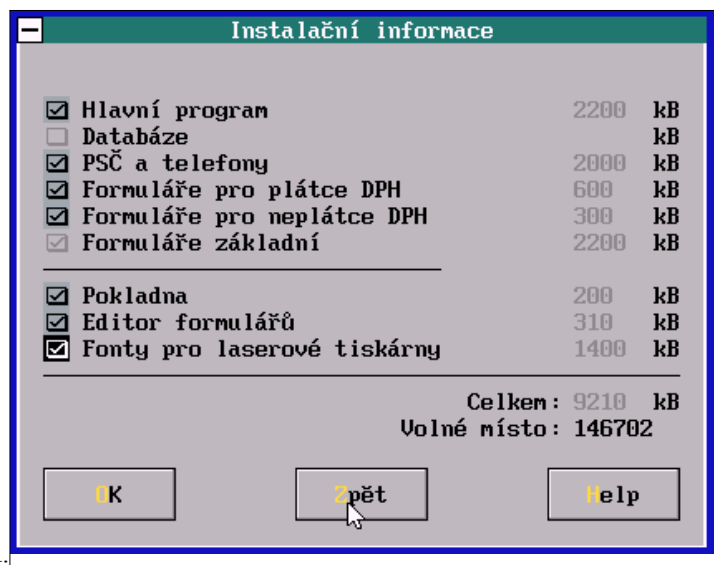
Shift/F3	standardní klávesnice počítače
Shift/F5	česká QWERTZ klávesnice

Instalaci programu můžete přerušit stiskem klávesy *Esc*. Klávesou *F1* můžete kdykoliv vyvolat nápovědu k instalačnímu programu. Instalace pokračuje po stisku klávesy *OK* nabídkou karty *instalační informace*:

V horní části karty zadáváte disk, ve kterém máte vloženu instalační disketu (program ve většině případů sám nabízí ten disk, ve kterém opravdu je instalační disketa) a disk, na který požadujete instalaci programu. Pokud pracujete v počítačové síti, program sám označuje síťové disky slovem "sít". Dále můžete specifikovat název adresáře, do kterého požadujete instalaci. Pokud na disku existuje adresář s programem Money5, instalační program instaluje upgrade automaticky do stejného adresáře. V opačném případě nabízí adresář MONEY6. Pokud jméno adresáře budete měnit, dodržujte konvenci pro zadávání adresářů systému MS-DOS. V opačném případě program ohlásí chybu a bude vyžadovat opakované zadání jména adresáře.

Pod adresářem je nabízen výběr lokální sítě, kterou provozujete. Tato volba je přístupná pouze u síťových verzí programu, u nesíťových verzí je nepřístupná a nastavena na "Žádná síť". Pokud máte zakoupenou síťovou verzi můžete pomocí mezerníku vybírat z nabídky sítí typu Peer to Peer (Netware Lite, Personal Novell, Novell DOS, Lantastic, Windows for Workgroups aj.) nebo Client-Server (Novell Netware 3.11 a vyšší). Podrobnosti naleznete v odstavci "*Instalace síťové verze*".

Ve spodní části karty máte možnost výběru způsobu instalace. Pokud zvolíte *Plná instalace*, program se vás již na nic dalšího nebude ptát a nainstaluje z instalačních disket vše. Zvolíte-li *Výběrovou instalaci*, budete mít ještě možnost výběru, co vše



požadujete instalovat:

- ◆ **Hlavní program** - provede instalaci programu, kontextové nápovědy, podpory národního prostředí a dalších souborů, nezbytných pro správný běh programu.
- ◆ **Databáze** - na instalačních disketách programu je řada předvyplněných databází - např. seznam bankovních ústavů, konstantních symbolů, typů příjmů a výdajů pro účetnictví, členění daně z přidané hodnoty a další. Pokud volbu nastavíte, při instalaci se nahrají tyto seznamy. Doporučujeme tyto databáze instalovat vždy s výjimkou případu, kdy provádíte Update nebo Upgrade programu. Samozřejmě lze v těchto databázích provést kdykoliv dodatečné změny. Implicitně se databáze instalují.
- ◆ **PSČ a telefonní předvolby** - instalační diskety obsahují seznam poštovních směrovacích čísel a telefonních předvoleb. Vzhledem k rozsahu těchto databází (cca. 1MB) dává program možnost volby, zda je požadujete instalovat. Implicitně se databáze instalují.
- ◆ **Formuláře pro plátce DPH** - soubor tiskových sestav (formulářů) pro plátce daně z přidané hodnoty.
- ◆ **Formuláře pro neplátce DPH** - dtto, pro neplátce daně z přidané hodnoty - není v nich nikde uvedena při tisku daň z přidané hodnoty.
- ◆ **Formuláře základní** - formuláře společné pro obě skupiny uživatelů, instalují se vždy.
- ◆ **Fonty pro laserové tiskárny** - pokud budete tisknout na laserové tiskárně která nemá zabudovanou češtinu, je nutné instalovat download, tj. české písmo pro laserové tiskárny. Základní download se instaluje vždy, tato volba slouží pro instalaci rozšířených ovladačů a sad písma, dodávaných za příplatek-.
- ◆ **Pokladna** - pokladní nadstavba programu Money. Je dodávána za příplatek, proto je implicitně nastaveno *neinstalovat*.
- ◆ **Editor formulářů** - nadstavba programu Money, která umožňuje individuální úpravy stávajících a tvorbu nových tiskových sestav. Je dodávána za příplatek, proto je implicitně nastaveno *neinstalovat*.

-Samozřejmě i na tiskárnách s vestavěnou podporou národní diakritiky (např. tiskárny HP řady 4, 5) můžete tisknout přes download - často dosáhnete i lepších výsledků. Tyto tiskárny totiž píší široké písmo přes dva řádky a proto u některých formulářů dochází k nežádoucímu zkreslení výsledné sestavy.

Změna nastavení se provádí např. opakovaným stiskem klávesy <mezerník>, zvolená volba je vyznačena v obdélníčku zaškrtnutím:

Vedle těchto voleb ukazuje instalační karta velikost všech instalovaných souborů po jejich instalaci na pevný disk.

Instalaci můžete v tomto okamžiku přerušit stiskem klávesy *Esc*. Výběr požadované instalace ukončíte stiskem tlačítka *OK*. Po stisku tlačítka proběhne instalace vybraných částí.

Program si v průběhu instalace kontroluje velikost místa na pevném disku Vašeho počítače. Pokud Vám program oznámí zprávu "Nedostatek místa na pevném disku", je nutné instalaci přerušit a smazáním nepotřebných souborů zvětšit velikost volného prostoru na pevném disku.

V závěru instalace program zobrazí aktuální informace o posledních změnách programu, o případných opravách tohoto manuálu a další informace, které se nedostaly do této příručky. Tyto informace jsou kdykoliv vyvolatelné přímo z programu Money pomocí funkce *Nápověda/Dodatky k manuálu*.

Upgrade, doplnění a změny Vaší instalace

Instalační program Vám může rovněž posloužit k doplnění Vaší instalace - např. při dokoupení *Editoru formulářů* či dalších externích modulů. Pokud nalezne instalační program již nainstalovanou kopii verze 5, probíhá instalace stejně jako při první instalaci. Všechny karty však máte již vyplněné (Jméno a sériové číslo, adresář ...). Stačí tedy vybrat *Výběrovou instalaci* a označit kterou část požadujete nainstalovat.

Příklad:

Dosud jste ve firmě používali pouze mozaikové tiskárny. Nyní jste si zakoupili laserovou tiskárnu a sadu rozšířených fontů a potřebujete provést instalaci downloadu pro laserové tiskárny.

Spusťte instalační program. Program Vám nabídne již předvyplněnou kartu se jménem a registračním číslem. Tu potvrďte stiskem tlačítka <OK>. V instalační kartě si označíte, že požadujete pouze instalaci downloadu pro laserové tiskárny a následným stiskem klávesy <OK> jej nainstalujete.

Obdobným způsobem se provádí např. i legislativní update.

Pozor! Pokud provádíte doplnění Vaší instalace (Update, Aktualizace a pod.), nikdy si nenastavte volbu "Databáze". Pokud si ji totiž nastavíte, program přepíše Vaše data základními daty z instalačních disket a Vám nezbyvá než obnovit data Vaší firmy ze záložních disket.

V průběhu převodu dat ze starší verze do nové je prováděna kontrola konzistence dat a jejich správnosti v každé převáděné účetní agendě. O případných chybách Vás program informuje v průběhu převodu dat na obrazovce. Převod dat (s výjimkou upgrade z verze 4) si provádí přímo program Money - dojde k němu tedy až po spuštění vlastního programu.

Před provedením upgrade doporučujeme vytvořit záložní disketu všech souborů. Doporučujeme si na upgrade udělat trochu času - vzhledem k přeindexování všech databází může zejména při větší agendě a pomalejším počítači trvat upgrade značně dlouho. Další možností, pokud máte více paměti, je využít pro převod dat RAM-disk.

Během převodu dat se samozřejmě převádí i účetní pohyby a seznam členění pro daň z přidané hodnoty. Tyto seznamy podléhají případným změnám legislativy a tím, že je pouze převedete, ponecháváte staré členění. Doporučujeme tedy po převodu kontrolu, zda odpovídají legislativě.

Instalace síťové verze

Instalace síťové verze programu je zcela shodná s instalací verze lokální, máte však při

instalaci možnost zvolit typ sítě, který na Vašich počítačích provozujete. K tomu slouží volba *Typ sítě* v horní části karty. Druh sítě můžete vybírat buď klávesou *mezerník*, nebo současným stiskem kláves *Ctrl/Enter*, po kterém je zobrazena nabídka jednotlivých sítí. Program je plně odzkoušen na sítích Novell od verze 3.11 (architektura Client-Server), ze sítí typu Peer To Peer pak můžete použít Netware Lite, Personal Novell, Novell DOS 7, Lantastic a Windows for Workgroups. U sítí Personal Netware si dejte pozor na verzi VLM ovladačů - ve starších verzích jsou chyby a dochází proto k nekorektní práci s programem. Podrobnosti Vám poskytne Váš dodavatel sítě.

Výběr sítě se provádí buď pomocí kláves pro ovládání kurzoru, nebo opakovaným stiskem klávesy <mezerník>, vybranou síť potvrdíte stiskem klávesy *ENTER*.

Nejčastějším problémem při instalaci a provozu Money v prostředí počítačové sítě bývá buď nekorektní hardware (používáte levnější typy síťových karet, např. typu 4Dimension, N2000 a pod.), nebo kolize s ovladačem horní paměti (EMM386, QEMM, DOSMAX a další) - některé síťové karty si vyhražují určitou oblast horní paměti a tu je nutné při použití softwarového ovladače horní paměti vyhradit (excludovat). Jakýkoliv problém při instalaci Money do počítačové sítě konzultujte buď u svého dodavatele počítačové sítě, nebo u výrobce programu - nesnažte se jej řešit sami.

Pokud používáte síť typu Peer To Peer a máte problémy s rychlostí programu (např. když jste předtím používali lokální verzi programu) zkontrolujte si, co právě děláte na serveru - např. kopírování disket na serveru výrazně zpomalí práci na jednotlivých stanicích. Je však třeba počítat s tím, že téměř ve všech případech je provoz programů na jednoduché síti typu Peer to Peer výrazně pomalejší než provoz na lokálním počítači či "dospělé" síti typu Client-Server.

Pro správnou funkci programu v počítačové síti je nutné si definovat přístupová práva a zvláště u rozsáhlejší sítě či sítě dislokované do více místností zabezpečit, aby se jednotliví pracovníci skutečně přihlašovali do programu pod svým jménem. V síti budete určitě využívat více tiskáren, povedete současně více agend a pokud si nenastavíte přístupová práva, budete si při současně práci měnit nastavení. např. jeden z uživatelů si nastaví tisk dobírkových faktur a než je stačí pustit na tiskárnu, jiný uživatel z jiné stanice mu je změní na proforma faktury. Pak se domluví a jdou úplně zbytečně volat na HotLine svého prodejce programu.

Upozornění pro majitele sítě Personal Netware - starší instalace této sítě vykazují chyby při použití starých verzí VLM ovladačů a k jejímu odstranění stačí pouze nahradit ovladače novější verzí. Chyba se projevuje například při tiscích na sdílenou tiskárnu občasným "ztuhnutím" sítě. Ovladače jsou k dispozici např. na Internetu (www.novell.com), v případě problémů vždy kontaktujte Vašeho dodavatele výpočetní techniky.

Money 6 pracuje v síti výrazně rychleji, použijete-li ovladače NETX než při použití ovladačů VLM. Vysvětlení těchto pojmů je mimo rozsah této publikace, podrobnosti žádejte po svém dodavateli síťového prostředí.

Instalaci počítačové sítě a síťové verze doporučujeme vždy svěřit odborné firmě. Jedná se totiž o dosti složitou problematiku a investované peníze se Vám velmi rychle vrátí v rychlosti a bezproblémovém provozu. Pokud není k zastížení Váš dodavatel výpočetní techniky, kontaktujte prosím naši technickou podporu (HotLine), poradí Vám kontakt na naše nejbližší obchodní zastoupení.

Instalace upgrade z verze 4

Instalační program umožňuje rovněž Upgrade z verze 4.xx. Pokud nalezne na Vašem disku Money verze 4, nabídne Vám možnost převodu dat do nové verze programu. Nalezne-li více kopií programu verze 4, nabídne jejich výběr. Po skončení instalace nové verze 5 bude instalační program postupně převádět data z jednotlivých účetních agend vybrané kopie staré verze 4.

Legislativní update

V případě takových změn legislativy, na které není možné reagovat prostou změnou nastavení konstant v programu, je rozesílána aktualizovaná verze programu. Instalace legislativního update je obdobná nové instalaci. Vložte do mechaniky aktualizací disketu (disk označený č. 1 v případě většího počtu disket), nastavte ji jako aktivní a spusťte program Aktualizuj:

Aktualizuj □

Okamžitě poté se spustí instalační program aktualizace, který provede všechny změny, související s aktualizací programu. Pokud je aktualizace dodána na více disketách, sám Vás vyzve k jejich výměně.

Instalace pokladního hardware

Program MONEY "umí" spolupracovat s pokladním systémem, který sestává z peněžní zásuvky, pokladních displejů, karty interface do počítače (která ovládá peněžní zásuvku a numerický displej) a CCD scanneru čárového kódu. Samozřejmě můžete k počítači připojit pouze některé z výše uvedených komponent. Ve spojení s nastavením Money Pokladna dostáváte plnohodnotný pokladní systém.

Instalaci pokladní karty je lepší svěřit odborníkovi. Pokud si na to troufnete sami, je postup následující:

- ◆ vložte do počítače disketu, která byla dodána spolu s kartou interface, a spusťte z ní program PORTTEST příkazem:

PORTTEST □

program si otestuje Váš počítač a na obrazovku nakreslí schéma, jak nastavit přepínače

Port	Adresa	JMP1	JMP2	JMP3	Stav	Registry			
0	300	. =	. =	. =	obsazeny	04	04	04	04
1	308	. =	. =	. =	obsazeny	00	80	78	00
2	310	. =	. =	. =	volny	FF	FF	FF	FF
3	318	. =	. =	. =	volny	FF	FF	FF	FF
4	320	. =	. =	. =	volny	FF	FF	FF	FF
5	328	. =	. =	. =	volny	FF	FF	FF	FF
6	330	. =	. =	. =	volny	FF	FF	FF	FF
7	338	. =	. =	. =	volny	FF	FF	FF	FF

na kartě:

- ◆ nastavte přepínače (označeny JMP1 až JMP3) na kartě podle vyobrazení programu PORTTEST
- ◆ otevřete počítač, zasuňte kartu interface do jakékoliv volné pozice na mainboardu, zkontrolujte a uzavřete počítač. Vzhledem k tomu, že každý počítač se rozebírá jinak, nemůžeme na tomto místě popsat postup jeho otevření.
- ◆ umístěte pokladní zásuvku a displej tak, aby kabely od nich bylo možné připojit k počítači. Připojte konektory od pokladního displeje a peněžní zásuvky
- ◆ pusťte program Money. Pomocí volby *Služby/ Konfigurace/ Nastavení hardware* nastavte port pokladní karty na hodnotu, kterou ukazuje testovací program PortTest
- ◆ vyzkoušejte funkci obou periférií. Zásuvka se otevírá kdekoli stiskem *ALT/Z*, resp. *F12*, pokladní displej se rozsvítí v okamžiku prodeje. Pokud využíváte přístupových práv nezapomeňte, že pokladní zásuvka se otevírá pouze tehdy, pokud si v přístupových právech nastavíte, že máte oprávnění k otevření peněžní zásuvky.

Karta interface slouží k připojení peněžní zásuvky a/nebo numerického displeje.

Alfanumerické displeje se připojují na sériový port počítače.

K počítači samozřejmě nemusíte připojovat současně displej i zásuvku. Je možné kteroukoliv z těchto periférií připojit samostatně. Výhodné je použití takového pokladního systému v počítačové síti, např. ve větší prodejně či skladu.

CCD nebo laserový scanner čárového kódu je možné podle typu připojit buď na sériový port počítače, nebo do vstupu pro klávesnici pomocí redukce. Program podporuje oba typy scannerů, výhodnější je však scanner připojený na sériový port.

Po instalaci pokladního hardware je nutné spustit program Money a v konfigurační nabídce v kartě *Nastavení hardware* nastavit typ a způsob připojení pokladního hardware. Kartu naleznete v nabídce *Služby/Konfigurace/Nastavení hardware*.

Pomocí pokladního hardware v kombinaci s pokladními počítači můžete ve své prodejně



instalovat např. takovéto počítačové pokladny:

Instalace v prostředí Windows 3.1 / 3.11

Program Money je sice napsán jako aplikace operačního systému MS-DOS, je však možné jej používat i jako DOSovskou aplikaci pro MS-Windows. Program je možné používat jako celoobrazovkovou aplikaci nebo tzv. "do okna". Je však potřeba si uvědomit, že systém Windows je značně méně stabilní než operační systém DOS. Při každém násilném přerušení práce Windows může dojít k poškození datových souborů. Pokud tedy vkládáte velké množství dat, doporučujeme práci pod MS-DOS. Práce po Windows je přínosem teprve tehdy, když nezbytně potřebujete pro svoji práci více současně spuštěných programů. Další nevýhodou práce pod Windows je méně volná operační paměť pro Money a celkové zpomalení práce asi o 20 až 50%.

Nejvýhodnější způsob instalace je nejprve provést instalaci Money. Ihned poté je možné Money spouštět pomocí FileManageru MS Windows.

Pokud nechcete spouštět Money zdlouhavě pomocí *File Manageru Windows*, je nutné si program zařadit do nabídky Program Manageru-. Při instalaci se Vám do systémového adresáře programu Money okopírovaly tři soubory, určené pro práci s Windows -

-Doporučujeme neinstalovat Money do Program Manageru přímo, ale pomocí programu PIFEDITOR, který je součástí Windows. Postup popíšeme pouze stručně, podrobnosti naleznete opět v příručce k MS-Windows. Navíc se jedná o poměrně složitou problematiku. Spusťte program PIFEDITOR a pomocí něj vytvořte soubor MONEY.PIF. Při vytváření PIF-souboru můžete rozhodnout, zda budete použít Money do okna či jako celoobrazovkovou aplikaci. Dalším důležitým parametrem je práce na pozadí. Pokud ji povolíte, může Money pracovat i když se (např. při přípravě tiskové sestavy) přepnete do jiné aplikace. Po vytvoření PIF-souboru zařaďte tento soubor pomocí volby Nový do vhodné skupiny (složky).

MONEY.ICO, MONEY256.ICO a MONEY.FON. První dva jsou ikony pro Program Manager (MONEY256.ICO je určen pro prostředí s alespoň 256 barvami), MONEY.FON jsou určeny k nahrazení standardních systémových fontů Windows - Money používá vlastní fonty a ikony. Zařazení ikon do *Program Manageru*, popř. vytvoření vlastní skupiny naleznete ve své příručce MS-Windows (stejně jako pojmů, použitých v tomto odstavci). Složitějším krokem je instalace fontů, při které musíte opravit systémový soubor MS-Windows, který se jmenuje SYSTEM.INI. Postup je následující:

- ◆ otevřete soubor SYS.INI libovolným souborovým editorem
- ◆ naleznete řádku s příkazem WOAFONT a parametr nahraďte jménem fontů pro program Money:

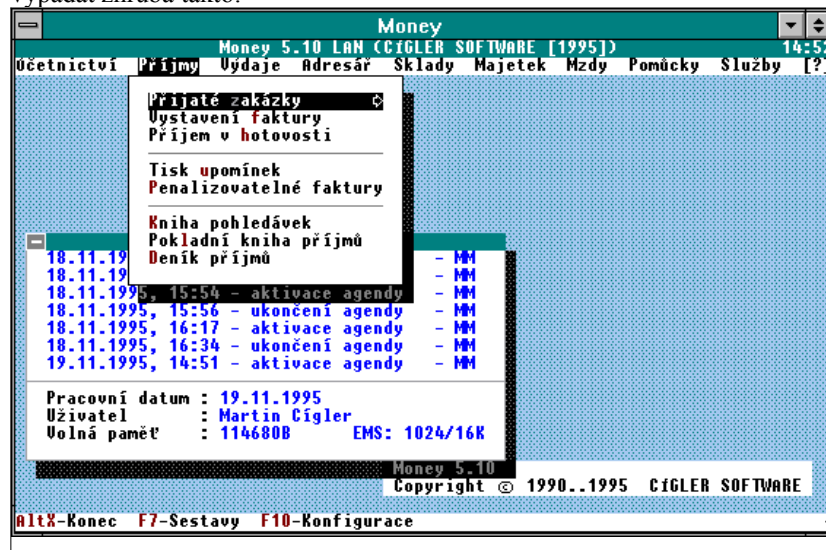
```
WOAFONT=MONEY.FON
```

- ◆ spusťte MS-Windows a následně Money do okna
- ◆ v nabídce fontů (ikona v levém horním rohu, volba Písmo) si vyberte tu velikost znaků, která nejlépe vyhovuje Vašemu rozlišení. Pro provoz programu Money jsou upraveny velikosti 7x12 (vhodné pro rozlišení do 800x600) a 10x18 (vhodné pro vyšší rozlišení). Ostatní fonty 8x8 nejsou upraveny - jiné DOSovské aplikace by pak mohly být nečitelné.

Při používání Money pod Windows je nutné zrušit implicitní nastavení kódové stránky CP852 Latin2 pro aplikace DOSu. Windows Vám totiž při prvním spuštění doplní do systémových souborů AUTOEXEC.BAT a CONFIG.SYS příkazy, které po novém zapnutí počítače nastaví tuto kódovou stránku. Money používá vlastní ovladače pro práci s národní diakritikou. Z skupy *Spustit* při startu vyřaďte program *Rozšíření o CP852* a pokud již máte systémové soubory aktualizované, zrušte v nich tato rozšíření. Jinak se tyto ovladače "poprou" a výsledkem bude nesprávné zadávání znaků s českou diakritikou. Tyto úpravy doporučujeme vždy provádět ve spolupráci s Vaším odborníkem na výpočetní techniku, popř. konzultovat s našimi pracovníky na Hotline.

Pokud vlastníte nesít'ovou verzi programu a budete ji ve Windows pouštět do okna, vyvarujte se spuštění více kopií Money současně. Nesít'ové Money si nekontroluje současný přístup více kopií programu k jedné databázi a při pokusu o takové čtení či zápis dat v jednom databázovém souboru může dojít zcela zbytečně k poškození dat či jejich ztrátě. Naopak, sít'ovou verzi můžete klidně spustit současně vícekrát a tak pracovat na více místech v programu současně.

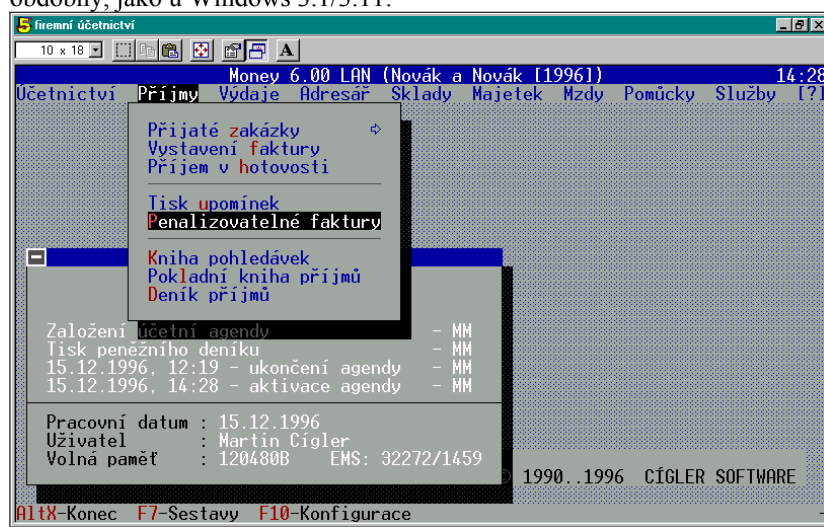
Pokud proběhla instalace programu Money pod Windows v pořádku, výsledek by měl vypadat zhruba takto:



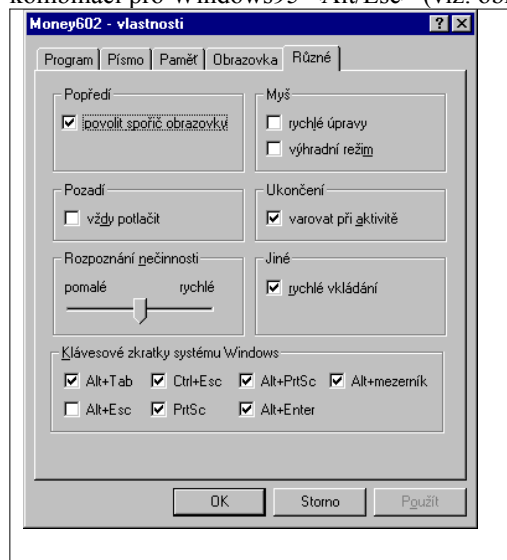
Instalace v prostředí Windows95

Money je možné bez jakýchkoliv problémů provozovat i pod operačním systémem Windows95. Tento systém je výrazně stabilnější než Windows 3.1 a 3.11 a není zde takové nebezpečí poškození datových souborů.

Instalace pod Windows95 je naprosto shodná s instalací pod starší verze Windows a postupujte proto podle výše uvedeného odstavce. Opět se tedy jedná o zařazení ikony programu do požadované složky a o vyřazení kódové stránky CP852 ze systémových souborů CONFIG.SYS a AUTOEXEC.BAT. Pokud budete Money spouštět do okna, je nutné zaměnit fonty pro dosovské aplikace za soubor MONEY.FON. Výsledek je obdobný, jako u Windows 3.1/3.11:



Pod Windows95 odpadají problémy s rychlostí - Money zde běží stejně rychle jako pod DOSem. Navíc odpadají i problémy s nedostatkem paměti - pokud je tom možné, systém vždy přiřadí aplikaci celou konvenční paměť i požadované množství paměti EMS. Je však nutné vždy ukončovat Money korektně pomocí kombinace kláves <Alt/X> a ne pomocí ikony křížek v pravém horním rohu, jinak hrozí poškození datových souborů. Pokud chcete volat externí programy (např. Hru Money či Editor formulářů) přímo z prostředí programu, doporučujeme v nastavení vyřadit klíčovou kombinaci pro Windows95 <Alt/Esc> (viz. obr.):



Windows95 je sice možné provozovat i na počítači se 4MB operační paměti. Je ale

potřeba si uvědomit, že se jedná o minimální konfiguraci. Pokud budete chtít pod tímto operačním systémem skutečně pracovat a ne pouze neustále čekat a poslouchat "vrčení" Vašeho pevného disku, měli byste mít instalováno alespoň 16 MB operační paměti.

Nezapomeňte na registraci své kopie programu Money. Legálním uživatelem licence programu Money se stáváte až po odeslání registrační karty na adresu firmy Cígler Software. Navíc, pokud jste program nezakoupili přímo u výrobce, připravujete se o veškeré výhody registrovaného uživatele - možnost využití HotLine, zasilání zpravodaje Money News a další.

Doporučujeme - zasílejte registrační kartu programu Money jako doporučenou zásilku.

Registrujte své Money ještě dnes!