

Návod programu Sběrač, Tarif

Servis

Adresa PoSys spol. s.r.o
Hronovická 949
530 02 Pardubice
Email : posys@posys.cz
HTTP : www.posys.cz
Tel.,Fax : 040 - 661 35 35

Popis aplikací

Záznamník

Záznamník je program nenáročný na hardwarové a softwarové vybavení Vaší stanice pro snímání telefonních hovorů. Tento program je možné spustit na jakémkoliv počítači s procesorem 8086 (XT) a vyšším s operačním systémem MS - DOS 3.0 a vyšším. Na disku je potřeba pouze 100 KB pro program a prostor pro data. (10 000 vět zabere maximálně 1 MByte).

Sběrač

Program Sběrač slouží ke sledování provozu telefonní ústředny pomocí počítače, který k ní je trvale připojen sériovým kabelem. K provozu je potřeba PC na kterém je nainstalován operační systém Windows 95 a na disku je alespoň 5 MByte volného místa pro instalaci programu a je potřeba prostor pro data (10 000 vět zabere maximálně 1 MByte).

Záznamník

Instalace

Vložte disk Sběrač - Disk 2. Přepněte se na tento disk a okopírujte soubor **ZAZNAM.COM** do adresáře kde chcete provozovat sběr dat z telefonní ústředny.

Konfigurace

parametr	popis	přednastavená hodnota
/?	nápověda	
/U	odinstalování programu	
/N	nevypisuj hlášení	
/B[+ -]	blokování signálu z ústředny	-
/C[1 2]	číslo seriového portu (COM1, COM2)	2
/P[adresa]	hex adresa portu (3f8, 2f8, 3e8, 2e8)	2f8
/Q[0..7]	vektor přerušení IRQ	3
/K[znak]	hex znak ukončující záznam (0d, 0a)	0d
/D[B,P,D,S]	parametry přenosu(baudy, parita, bitů, stopbitů)	1200,N,8,1
/T[+ -]	trasování ano/ne	-
/H[soubor]	soubor obsahující hlavičku pro trasování	mezery
/A[cesta]	adresář pro soubor (yyymmdd.tar) pro předávání dat	c:\

SBĚRAČ

Instalace

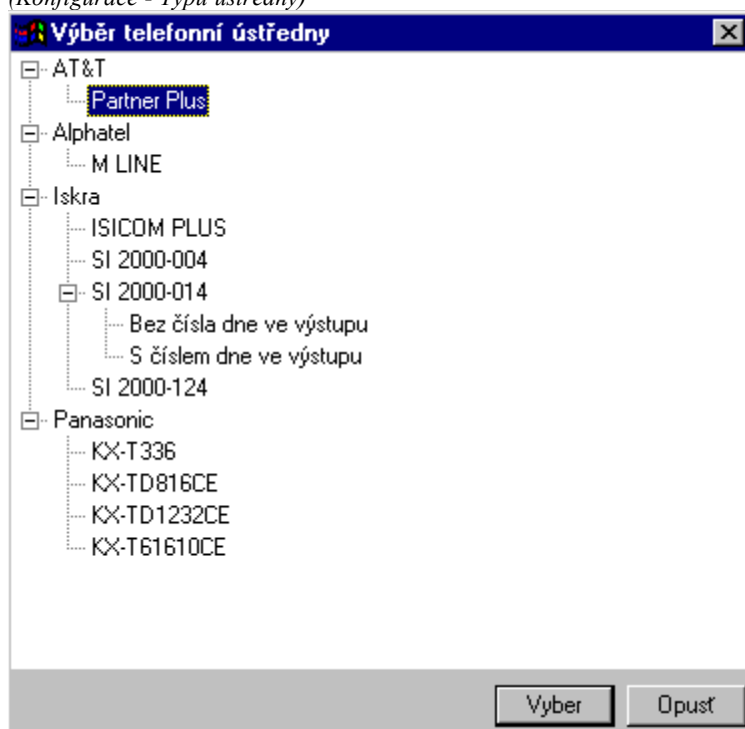
Vložte disk Sběrač - Disk 1. Spusťte program **A:\SETUP.EXE**. Dále se nechte vést instalačním programem. Pokud při instalaci nevyplníte správně licenční číslo, program bude automaticky pracovat v režimu **DEMO** (po třiceti dnech ukončí funkci) . Program se Vás při prvním spuštění dále zeptá na typ Vaší telefonní ústředny a na nastavení komunikačních parametrů mezi počítačem a telefonní ústřednou.

Konfigurace

Po nainstalování programu je potřeba nastavit konfiguraci, podle typu Vaší ústředny. Při prvním spuštění se tato konfigurace spustí automaticky, pro pozdější změny volte nabídku *konfigurace*.

Výběr telefonní ústředny

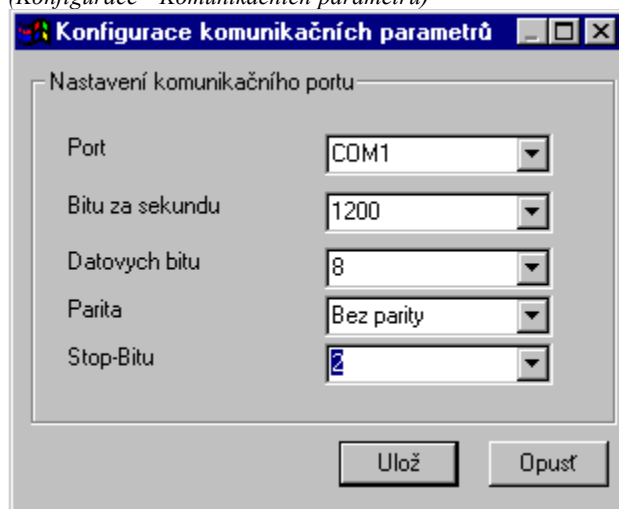
(Konfigurace - Typu ústředny)



V otevřeném okně si můžete vybrat jednu z podporovaných telefonních ústředen. (Záleží přesně na typu dané ústředny a na konfiguraci jejího výstupu, protože v rámci programu pracuje filtrovací program, který nepropustí žádnou větu, která přesně neodpovídá danému typu ústředny)

Nastavení údajů potřebných ke komunikaci s ústřednou

(Konfigurace - Komunikačních parametrů)



V tomto okně můžete nastavit :

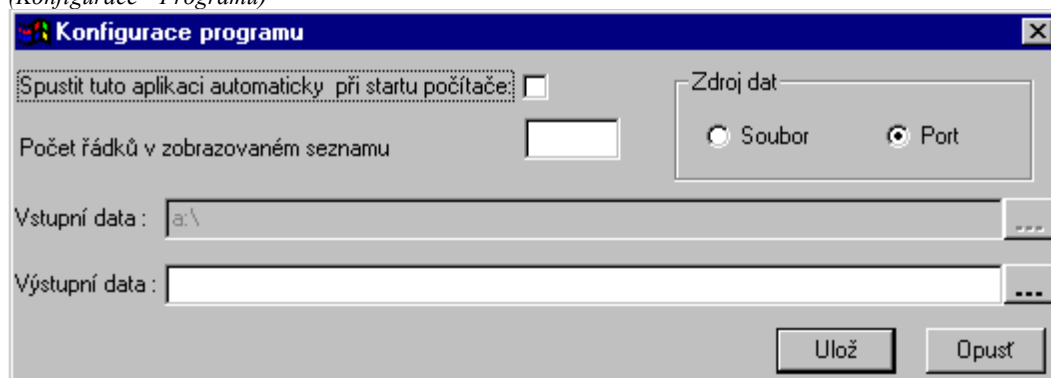
- **Port** - Sériový port na který je připojena Vaše telefonní ústředna
- **Bitů za sekundu** - Přenosovou rychlost, kterou ústředna komunikuje s počítačem.
- **Počet datových bitů**
- **Typ parity**
- **Počet stop bitů**

Všechny parametry jsou při instalaci přednastaveny na hodnoty, které udává výrobce (mimo sériového portu, který zadáte podle vašeho připojení) .

Popis programů SBĚRAČ a TARIF

Nastavení ostatních parametrů programu

(Konfigurace - Programu)



- **Spustit tuto aplikaci automaticky při startu počítače** - Program se spustí ihned po startu počítače a běží v jako tzv. služba a proto je u něj zakázáno ukončení. Program se ukončí při vypnutí počítače.
- **Počet řádků v zobrazovaném seznamu** - Počet hovorů které je možné prohlížet zpětně za běhu programu, v okně s uskutečněnými hovory.
- **Vstupní data** - Adresář, odkud se budou číst data, jestliže používáte rezidentní záznamník.
- **Výstupní data** - Zde se budou ukládat načtená data z telefonní ústředny.
- **Zdroj dat** - **Soubor** - Zaškrtněte používáte-li rezidentní záznamník. **Port** - Standardní načítání v aplikaci Sběrač.

Chybová hlášení

„*Věta nevyhovuje filtru*“ - zkontrolujte nastavenou telefonní ústřednu a její nastavení.

„*Špatně zadaná ukončovací sekvence*“ - sběrač nerozezná, konec věty od telefonní ústředny. To může být způsobeno špatně zadaným typem telefonní ústředny nebo jejím nastavením.

„*Program nenastavil COM port*“ - sériový port je pravděpodobně blokován jiným zařízením, nebo je špatně připojena telefonní ústředna.

Stavový řádek má **žlutou** barvu - Přijatá data se neukládají do výstupního souboru. Nastavte správně cestu k výstupnímu souboru. (Nevypínejte program, data jsou v pomocném bufferu).

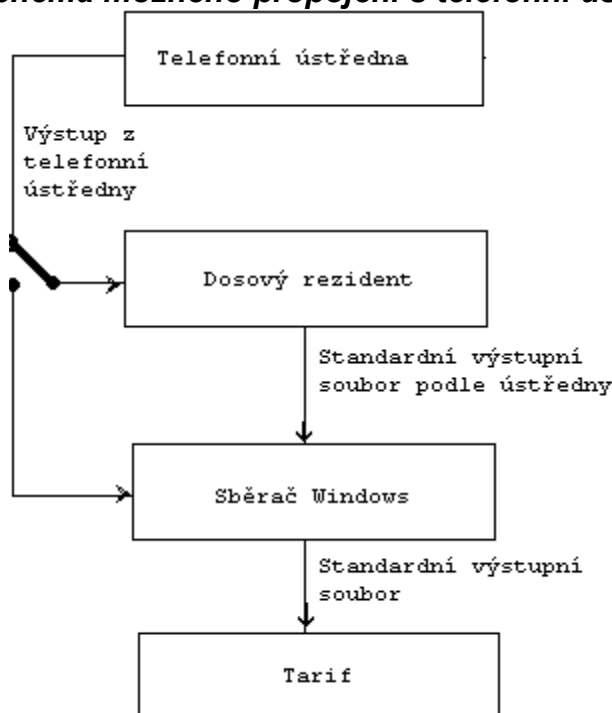
Stavový řádek má **červenou** barvu - zkontrolujte nastavený datum a čas na telefonní ústředně a na počítači.

Uživatelé předchozích verzí SBĚRAČE

Pokud budete chtít obnovit data ze starší verze spusťte program **PDOXRUN HOVORY**, který vyexportuje data z předchozí verze sběrače v textové podobě a tvaru, který umí Tarif pro Windows zpracovat. Dále si spusťte tarif pro Windows a v nastavení telefonní ústředny zvolte program a jako ústřednu Tarif v.1. Potom si zvolte v nabídce **Soubor** položku **načtení dat ze souboru**. Tím se Vám data zakódují a uloží do souboru, který umí načítat program Tarif pro Windows. Soubor má příponu DAT a bude uložen ve výstupním adresáři pro Sběrač. Nakonec si spusťte program Tarif pro Windows a v nabídce **Hovory** si zvolíte položku **Opakované načtení vybraného souboru**. Zde si najdete výstupní soubor, který jste si vytvořili načtením do sběrače a potvrdíte jeho výběr. Po těchto krocích bude následovat plnění do tabulky, které může být na pomalejších strojích nebo při větším objemu dat poměrně dlouhé.

Komunikace mezi programy

Schéma možného propojení s telefonní ústřednou



Záznamník - Sběrač

Z počítače kde je provozován rezidentní program na snímání hovorů okopírujete na disketu výstupní soubory ze sběrače (soubory s příponou TAR). Tuto disketu vložíte do počítače kde je program sběrač pod Windows a program spustíte. Jestliže má program nastavený vstup dat z diskety, automaticky se načtou soubory na této disketě. Pokud je nastaven vstup dat z portu, změňte toto nastavení v Nastavení programu a spusťte v nabídce Soubor - Načtení z externího souboru. Vyberete soubory, které nebyly ještě nataženy do Sběrače pod Windows a spustíte načtení souborů.

Sběrač - Tarif

Pokud je program Tarif provozován na stejném počítači jako Sběrač zvolte nabídku Hovory - Aktualizace dat ze souboru. Pokud přenášíte data z jiného počítače přes disketu, nastavte si jiný zdroj dat do adresáře, kde jsou data a postupujte jako při přímém propojení telefonní ústředny se Sběračem Windows. Při každém spuštění se Vás program zeptá na nově načtené soubory z ústředny.

Tarif

Vyhodnocení výsledků od sběrače. S jeho pomocí získáte dostatečný přehled o vytíženosti Vaší telefonní ústředny, ale také o tom kam se volá. Je možné používat tzv. pseudotarif, pomocí kterého si snadno spočítáte vyúčtování Vašich hovorů i když je nedostáváte zpět od státní telefonní ústředny počet provolaných impulsů. Vyúčtování si můžete sestavit za jednotlivá oddělení ve firmě, podle připojených poboček k telefonní ústředně nebo podle kódů poslaných do telefonní ústředny. (Pokud to Vaše ústředna dovolí) Součástí je také vnitřní a vnější telefonní seznam, který je možno vytisknout na tiskárnu.

Instalace

Vložte disk Tarif - Disk 1 a spusťte program A:\SETUP.EXE. Nechte se vést instalačním programem a po dokončení instalace proveďte následující kroky :

Konfigurace

Nastavení výchozího místa:

Stát : Název státu kde je umístěna Vaše telefonní ústředna (Česká republika).

Město : Město ve kterém je Vaše telefonní ústředna.

Tyto parametry jsou potřebné použivate-li pseudotarif k výpočtu vyúčtování a k rozboru telefonních čísel. Proto nastavujte tyto parametry pečlivě.

Předvolba mezistátní - Jak se pozná mezistátní volání (v ČR „00“).

Předvolba meziměstská - Jak se provoláte na vnější linku (standardně „0“).

Nastavení adresáře se vstupními daty

(Nastavení - Adresáře se vstupními daty)

Pokud používáte Windows Sběrač a Tarif na jednom PC , nastavte si zdroj dat podle sběrače. Pokud máte tyto programy na různých počítačích nastavte si cestu kde jsou uložena data. (data můžete natahovat i z diskety)

Po těchto krocích je možné program plnohodnotně používat.

Řešení problémů

Uživatelé předchozích verzí TARIFU

Ze starší verze Tarifu pro DOS je možné získat vnitřní telefonní seznam firmy. Spustíte program **PDOXRUN INT_SEZ**, který vyexportuje telefonní seznam z předchozí verze tarifu v textové podobě. Hovory se vyexportují do textového souboru. Potom spustíte program Tarif a v nabídce *seznamy*; **vnitřní telefonní seznam** si zvolíte **Načtení z externího souboru**. Pod tlačítkem konfigurace si můžete nastavit pořadí položek v importovaném souboru (**Pořadí** udává před kolikátým oddělovacím znakem se položka nachází, **Oddělovací znak** ukončuje položku). Stiskem tlačítka načti si zobrazíte strukturu načteného telefonního seznamu tak, jak se Vám uloží do telefonního seznamu. Pokud Vám bude takto sestavený seznam vyhovovat, vyplňte datum, od kterého bude tento seznam platný a Stiskněte tlačítko uložit.

Popis programu

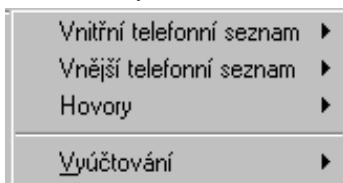
Nabídka hovory

Načtení nových	Ctrl+N
Opakované načtení ze souboru od - do	
Opakované načtení z vybraného souboru	
Vymazání z tabulky	
Opakovaný výpočet pseudotarifu	Ctrl+T
Opakovaná identifikace účastníka	

- **Načtení nových** - Načtení dat, která ještě nebyla aktualizována ze souboru vytvořeného programem Sběrač.
- **Opakované načtení ze souboru od - do**- Načtení dat ze souboru vytvořeného programem Sběrač s udáním dne, za který má být import proveden.
- **Opakované načtení z vybraného souboru** - Načtení dat ze souboru s libovolným názvem.
- **Vymazání z tabulky** - Výmaz dat z tabulky hovorů. Hovory zůstanou na disku v podobě textového souboru jak byla načtena ze sběrače.
- **Opakovaný výpočet pseudotarifu** - Znovu projde tabulku hovorů (od - do zadaného data) a opraví změny, v tarifu provedené po načtení.
- **Opakovaná identifikace účastníka**- Přihodí znovu údaje o volaném telefonním čísle.

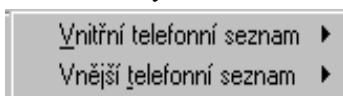
Popis programů SBĚRAČ a TARIF

Nabídka Sestavy



- **Vnitřní telefonní seznam** - Údaje o firmách a lidech připojených k telefonní ústředně.
- **Vnější telefonní seznam** - Údaje o volaných telefonních číslech.
- **Hovory** - Zobrazení volaných telefonních čísel podle Vašeho přání.
- **Vyúčtování** - Výpočet vyúčtování podle protelefonovaných impulsů. Vyúčtování si můžete vytisknout rozpočítané podle oddělení nebo linek . Pokud vaše ústředna dovoluje připojit k hovoru kódů volaného zákazníka, můžete si toto vyúčtování vytisknout podle tohoto kódu.

Nabídka Seznamy



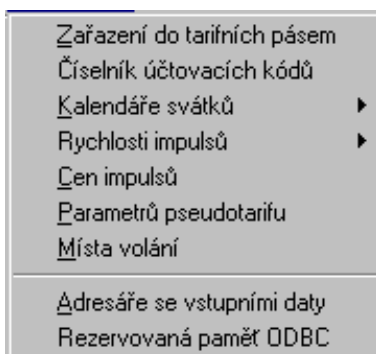
Vnitřní telefonní seznam

- **Údržba** -Aktualizace číselníku poboček.
- **Vyhledání a doplnění poboček** - Projde tabulku hovorů a vybere vnitřní telefonní linky ze kterých se telefonovalo přestože nebyly přiřazeny k žádnému uživateli.
- **Import z textového souboru** - Import vnitřního telefonního seznamu z textového souboru.
- **Historie přiřazení poboček** - Zobrazí pobočky a jejich přiřazení podle období. U každé pobočky je vidět období od kdy do kdy byla přiřazena uživateli.
- **Načtení z externího souboru** - Načte data do telefonního seznamu z textového souboru. Před importem je potřeba zvolit formát dat (pořadí položek a oddělovače mezi nimi) v souboru.

Vnější telefonní seznam

- **Vnější telefonní seznam - Údržba** -Aktualizace číselníku volaných čísel.
- **Doplnění často volaných účastníků** - Projde tabulku hovorů a vypíše telefonní čísla která nejsou zapsána v telefonním seznamu a bylo na ně voláno. Tato čísla je možno zapsat do telefonního seznamu.
- **Vyhledání a doplnění neznámých předvoleb** - Projde tabulku hovorů a vypíše ta telefonní čísla u kterých se nepodařilo rozebrat kód volaného státu nebo města.
- **Načtení účastníků z externího souboru** - Import vnitřního telefonního seznamu z textového souboru.

Nabídka Nastavení



- **Zařazení do tarifních pásem** - Přiřazení států a měst do příslušných tarifních pásem. Tuto akci je potřeba udělat při každém zápisu nového státu nebo města v rámci státu, kde je ústředna.
- **Číselník účtovacích kódů** - Pokud Vaše ústředna dovoluje přiřadit k hovoru kód zákazníka, kterému se má daný hovor načítat vyplňte tento číselník správnými kódy. Poté budete moci vypočítat vyúčtování i za vybraný kód přiřazený k hovoru.
- **Kalendář svátků** - Dny pracovního volna, které uznává TELECOM (počítá se nižší sazba za impuls). Je rozdělen na svátky periodicky s opakující ve stejný den a na svátky pouze v daném roce.

Popis programů
SBĚRAČ a TARIF

- **Rychlosti impulsů v tarifním pásmu** - Jak často chodí impulsy od Vnější telefonní ústředny. (Závislé na čase a tarifním pásmu).
- **Ceny impulsů** - Cena za jeden impuls v daném období.
- **Parametry pseudotarifu**
- **Odečítané časy** - Jak průměrně dlouho vyzvání telefon, pokud někam voláte.
- **Čas pro připojení** - Doba potřebná k uskutečnění hovoru (Vlastní spojení obou stanic).
- **Místo volání** - Umístění telefonní ústředny
 - Stát** : kde je umístěna telefonní ústředna.
 - Město** : ve kterém je Vaše telefonní ústředna.
 - Předvolba mezistátní** - Jak se pozná mezistátní volání (v ČR „00“).
 - Předvolba meziměstská** - Jak se pozná meziměstské volání (v ČR „0“).
- **Adresář se vstupními daty**- Pokud používáte Windows Sběrač a Tarif na jednom PC , nastavte si zdroj dat podle sběrače. Pokud máte tyto programy na různých počítačích nastavte si cestu kde jsou uložena data. (data můžete natahovat i z diskety)

Obsah

SERVIS.....
POPIS APLIKACÍ.....
ZÁZNAMNÍK.....
SBĚRAČ.....
ZÁZNAMNÍK.....
INSTALACE.....
KONFIGURACE.....
SBĚRAČ.....
INSTALACE.....
KONFIGURACE.....
<i>Výběr telefonní ústředny.....</i>
CHYBOVÁ HLÁŠENÍ.....
UŽIVATELÉ PŘEDCHOZÍCH VERZÍ SBĚRAČE.....
KOMUNIKACE MEZI PROGRAMY.....
SCHÉMA MOŽNÉHO PROPOJENÍ S TELEFONNÍ ÚSTŘEDNOU.....
<i>Záznamník - Sběrač.....</i>
<i>Sběrač - Tarif.....</i>
TARIF.....
INSTALACE.....
KONFIGURACE.....
<i>Nastavení výchozího místa:.....</i>
<i>Nastavení adresáře se vstupními daty.....</i>
ŘEŠENÍ PROBLÉMŮ.....
UŽIVATELÉ PŘEDCHOZÍCH VERZÍ TARIFU.....
POPIS PROGRAMU.....
<i>Nabídka hovory.....</i>
<i>Nabídka Sestavy.....</i>
<i>Nabídka Seznamy.....</i>
<i>Nabídka Nastavení.....</i>
OBSAH.....